

# İktisat, Tarih ve Metodoloji

Gökhan Oruç Önalın<sup>1</sup>

## Özet

Kapitalist düşünce teorik çerçevede, ekonomide tam rekabet piyasasının işlerlik kazanmasının, ekonomiyi etkin bir şekilde yönlendireceğine, arz ve talep birlikteliğini tam istihdam dengesinde sağlayacağına inanır. Bu sebepten dolayı devletin hiçbir şekilde ekonominin işleyişine müdahale etmemesi gerektiğini söyler. O halde iktisadi mantık, fizik kanunları vb. örneklerde olduğu gibi evrensel geçerliliğe sahiptir ki bundan dolayı yürütülecek iktisat politikasının amaç ve araçları da, gelişme düzeyine bakılmaksızın bütün ekonomiler için aynıdır. Ancak meseleye gerçeğin gözünden baktığımız zaman, insanların ekonomik menfaat düşüncesinin haricinde bazı sebeplerden dolayı irrasyonel davranabileceğini söylemek mümkün hale gelmektedir. Kaldı ki bu davranışların, bireyin yaşamını sürdürdüğü toplum dinamiklerinden soyutlanabilmesi mümkün değildir.

Tarihi dikkate almayan, saf tümdengelim metodunu benimseyen ve ileri matematiksel yöntemlere dayanan; iktisadi düşünce tarihi çerçevesinde Ricardocu kötü alışkanlık olarak nitelenen bu iktisadi analiz yönteminde iktisat ve tarih birbirinden ayrılmakta, ekonominin dinamikleri geçmiş, bugün ve gelecekte soyutlanmakta ve oldukça sınırlayıcı varsayımlar kullanılarak soyut modeller kurulmaktadır. Oysa ki ekonomi biliminin doğruluğu, olguların ve verilerin dikkatli bir gözleme tabi tutulması ile sağlanabilmektedir. Başka bir deyişle ekonomik olguları açıklayabilmek dünya ekonomilerinin tarihsel geçmişinin ayrıntılı ve doğru bir analizini yapmakla mümkündür. Bu düşünce iktisat tarihinin yola çıktığı noktadır.

İktisat tarihi biliminin görevi, iktisat teorisinin metodolojik yöntemlerini (ekonomik çerçevenin tarihi yorumunda tümdengelim metodu) tarihsel olaylara uygulayarak dünya ekonomilerinin performans ve yapılarında uzun dönemde yaşanan değişimlerin kaynaklarını anlamak ve açıklamak böylece bugünün yoksul ülkelerinin, gelişmiş ekonomilerin yüksek gelir ve yaşam standartlarına erişebilmesi adına izlemesi gereken politikalara dair tespit - değerlendirme yaparak (genel sonuçlara varılması açısından tümevarım metodu) çeşitli önerilerde bulunmaktır.

1 Karabük Üniversitesi İktisadi ve İdari Bilimler Fakültesi, İktisat Bölümü, gokhanoruconalan@karabuk.edu.tr, Orcid: 0000-0002-6290-414X

## 1.1. TOPLUM, TARİH ve YÖNTEM

Tarih ilminin tarifini oldukça geniş bir çerçevede yapabilmek mümkündür. Ahmet Tabakoğlu'nun deyişi ile tarih “insanlığın toplumsal yapı içerisindeki yaşayışını zamanın seyri içerisinde ortaya koyan ve bunu maddi ve manevi sebepler çerçevesinde ilişkilendiren” ilim dalıdır. Tarih ilmini genel ve özel tarih olarak iki çerçevede incelemek mümkündür.

Genel tarih bakış açısında avrupa coğrafyasının tarihi esas alınır ve sınıflandırma dört çerçevede yapılır. Birinci dönem ilk çağ olarak isimlendirilmektedir ki yazının icat edilmesi ile başlar, batı roma imparatorluğunun yıkıldığı miladi 476 yılına kadar devam eder. İkinci dönem ortaçağ olarak isimlendirilmektedir ki 476 yılında başlar, İstanbul'un Fatih Sultan Mehmed Han tarafından 1453 yılında fethedilmesine kadar devam eder. Yeniçağ olarak isimlendirilen üçüncü dönem 1453 yılından başlayarak Fransız ihtilalinin gerçekleştiği 1789 yılına kadar devam eder. Ortaçağ ve yeniçağ hakkındaki ikinci bir görüş ise ortaçağın amerika kıtasının keşfedildiği 1492 yılına kadar sürdüğü ve yeniçağın bu tarihten itibaren başladığı çerçevesindedir. Böylece son dönem yakınçağ olarak isimlendirilmektedir ki bu periyod 1789'dan günümüze kadar olan dönemi kapsamaktadır (Tabakoğlu, 2018).

Özel tarih bakış açısında ise farklı toplumların, devletlerin, şehirlerin, kurumların veya önemli olayların tarihi ele alınmaktadır. Büyük Selçuklu tarihi, İstanbul tarihi, iktisadi düşünce tarihi, felsefe tarihi vb. örnekler bu türdendir.

İslâm düşüncesinde ilk dönemlerden itibaren yöntem ve ilim açısından tarih ilmi oldukça önemli bir yer tutmuştur. İlerleyen satırlarda yer verileceği üzere rivayet tarihin en önemli kaynaklarından birisidir ki bu çerçevede ravinin durumunun dikkate alınması esastır. Öyle ki naklî ilimlerden Hadis Usulü ilminin temel noktası zaten bu çerçevede belirir.

Batı dünyasında tarih ilminin ayrı bir eğitim-öğretim-araştırma dalı olarak gelişim göstermeye başlaması ise on dokuzuncu yüzyıldan itibaren ortaya çıkmıştır. Bu dönemden itibaren tarih, felsefe ve edebiyat çerçevesinden koparak bağımsız bir karaktere bürünmüştür.

Tarih ilminin bilgiyi elde etme ve bu bilgiden sonuç çıkarabilme imkanını anlatan metodolojik çerçevesi ise tahlil (analiz) ve terkip (sentez) şeklinde isimlendirilen iki aşamadan ibarettir (Tabakoğlu, 2018).

Tahlil aşamasında öncelikle tarihin kaynakları belirlenmekte ardından bu kaynakların tenkidi yapılmaktadır. Tarihin kaynakları gözlemler, rivayetler ve kalıntılardır. Gözlemler (müşahedeler) ve hatıralar, kaynak değeri çerçevede

sinde yakın tarihi dönem için faydalıdır. Rivayetler ise şifahi rivayetler, yazılı rivayetler ve görsel rivayetler şeklinde üç kısımdadır. Şifahi rivayetler toplum içerisinde kulaktan kulağa yayılan rivayetlerdir. Tarihsel seyirde yaşanan olayların resmi olarak kaydedildiği kronikler, kitabeler veya özgeçmiş eserler, gezi notları, periyodikler vb. yazılı rivayetlerdendir. Tarihe düşülen notlar niteliğinde olan resimli haber metinleri, fotoğraflar, sinema-televizyon filmleri ve fotoğraflar ise görsel rivayetlerdendir. Tarihin diğer bir kaynağı kalıntılardır. Beşeri ve arkeolojik kalıntılar, edebi eserler, sanat eserleri, hukuki belge ve eserler, kanunnameler, mahkeme ve tapu sicilleri, elçilik ve konsolosluk evrakları, eski paralar hep bu türdendir.

Tahlil aşamasının ikinci basamağı tenkid boyutudur. Yapılan tenkidin amacı tarihi kaynakların geçerliliği ve sıhhati hakkında bilgi sahibi olabilmektir ki tenkid aşaması iç ve dış tenkid olarak iki başlık altında incelenmektedir. Bu bağlamda tarihi bir kaynağın iç tenkidi kaynağın güvenilir bir kaynak olup olmadığı ve gerçeği hangi boyutta aksettirdiğine yönelik işletilen süreçtir. Ancak bu sayede tarih, gerçek dışı bağlamdan uzaklaştırılabilir. Tarihi bir kaynağın dış tenkidi ise kaynağın sahte olup olmadığının anlaşılmasına yöneliktir. İslâm düşüncesinde Hadis Usûlü ilmi tenkit metodunun önemli bir göstergesidir.

Tarih ilminin metodolojik çerçevesinin ikinci boyutu ise tarihin yorumlanması ve terkip (sentez) aşamasıdır. Bu aşamada oldukça önemlidir. Nitekim tarihi hadiselerin sıhhatli bir şekilde yorumlanabilmesi ancak bu hadiselerin cereyan ettiği dönemin sosyal, siyasi ve iktisadi şartlarını kavramakla mümkündür ki böylece eldeki kaynakların arasında bir bağ kurulabilir. İşte ancak bu sayede yani eldeki kaynakların tanıklık ettiği olayların, hadisenin cereyan ettiği dönemin sosyal, siyasi ve iktisadi şartlarının çerçevesini çizdiği bir etkileşim bağlamında ele alınması sayesinde incelenen tarihi olayların sebep – sonuç sistematığı sağlıklı bir zemine kavuşabilecektir. O halde tarih ilminin metodolojik çerçevesinin yorum ve sentez basamağında iki husus öne çıkmaktadır. Bunlardan birincisi, tekrar vurgulanacağı üzere tarihçinin görevinin öncelikle ele aldığı konu ve toplumu anlatmaya çalışması değil o toplumu anlamaya çalışması olduğudur. Bunlardan ikincisi tarihçinin karakteri bağlamındadır. Bilinmesi gerekir ki tarihçilerin dünyaya bakışı ve değer yargıları, ortaya koyduğu incelemeler çerçevesinde varacağı sonucun en önemli belirleyicileri arasındadır. Bu sebepten dolayı sosyal bilim çerçevesinde tarihçilerden tam bir tarafsızlık iddiasını beklemek gerçekten oldukça uzaktır. Burada önemli olan tarihçinin, büyük bir kısmı değer yargıları çerçevesinde şekillenen metodolojik yaklaşım tarzını berrak bir biçimde ortaya koyması ve bu patikada yol aldığını açık yüreklilikle belirtmesidir. Burada

Ahmet Tabakoğlu'nun dikkat çektiği bir gerçeği tekrar hatırlatmakta fayda vardır. Öyle ki metodolojik çerçevede tarafsızlık iddia eden kimselerin büyük çoğunluğunun egemen düşünceden (hakim ideoloji) taraf olduğu gerçeği göz ardı edilmemelidir.

Aynı şekilde belirli toplumlar esas alınarak ortaya konulan metodolojik çerçeve ve yöntemler aracılığıyla başka bir toplumun tarihsel dinamiklerini yorumlamak meselesi de doğru olmamakla birlikte pratikte sıkça yapılan yanlışlardan bir tanesidir. Bir örnek vermek gerekirse, iktisadi merhaleler teorilerinden birisini benimseyerek Türk toplumunun iktisat tarihini yorumlamaya çalışmak gerçekten uzağa düşen bir girişim olur. Kaynaklar ve ihtiyaçlar arasında dengeli bir karşılık bulmak adına uğraşan iktisat biliminin teorilerinin (mikroiktisat – makroiktisat) beraberinde düşünsel bir birikim (iktisadi düşünce tarihi) ve tarihi tecrübe (iktisat tarihi) getirdiği ortadadır. O halde iktisat biliminin gerekliliklerinden kaynaklanan iktisat tarihi bilimi öncelikli olarak iktisatın bir dalı olmakla birlikte tarih bilimini de kaynak kabul etmektedir.

## 1.2. İKTİSAT TARİHİ DÜŞÜNCESİ

İktisat tarihi düşüncesinin ortaya çıkışı ve gelişiminin konu edineceği bu başlık altında öncelikle Klasik İktisadi Düşünce'nin genel karakteristiği ve temel ilkeleri ortaya konulacaktır. Ancak konunun hemen başında iktisat tarihi bilim dalı ile iktisadi düşünce tarihi bilim dalı arasındaki farka dikkat çekmek yararlı olacaktır. Bu çerçevede iktisat tarihi bilim dalının konusu ekonomik olaylardır. İktisadi düşünce tarihi bilim dalının konusu ile iktisat biliminin teorik çerçevede geçirdiği değişimdir. Dikkat edileceği üzere bu değişimler (teorik çerçevedeki değişim) zaten iktisadi olaylardaki değişimleri takip etmektedir (Kessler, 1940).

Rasyonalizm, bireycilik, denge, piyasa başarısızlıkları, kamu müdahalesi çerçevesinde şekillenen kapitalist iktisadi düşüncenin incelenmesine yönelik olarak bütün mesele piyasa ekonomisine dayalı anglo-amerikan anlayışını yansıtan anaakım (ortodoks) iktisat ile anakakım dışı (heterodoks) iktisadi düşünce ayrımında belirginleşmektedir. Buna göre klasik iktisat, marjinalist iktisat, neoklasik iktisat, neoklasik sentez, paracı iktisat, yeni klasik iktisat, yeni klasik reel konjonktür teorisi ve yeni keynesyen iktisadi düşünce okulları anaakım (ortodoks) iktisadi düşünce çerçevesinde kabul edilirken; sosyalist iktisat, alman tarihçi okulu, kurumcu iktisat okulu, keynesyen iktisat, post keynesçi iktisat ile avusturya okulu anakakım dışı (heterodoks) iktisadi düşünce çerçevesinde değerlendirilmektedir (Bocutoğlu, İktisadi Düşünceler Tarihi, 2019).

Piyasa ekonomisini, serbest ticareti ve asgari devlet müdahalesini esas alan anaakım (ortodoks) iktisadi düşünce, safi bilimsel çaba içerisinde olduğu iddiasına rağmen anglo-amerikan çıkarları (pax americana) ile ideolojik bir özdeşleşme içerisinde. Bu durumun bir neticesi olarak anaakım (ortodoks) iktisadi düşüncenin esas kabul ettiği varsayımlara yönelik eleştiri getirerek bu teorilere karşı çıkan doktrinleri ifade eden anakakım dışı (heterodoks) iktisadi düşünce, ilk dönemlerde birleşik devletler eğitim kurumlarında ekonomi müfredatına konulmamıştır.

Anaakım (ortodoks) iktisadi düşüncenin klasik iktisat okulunun görüşleri maddeler dahilinde aşağıdaki gibi özetlenebilir.

1. *Devletin ekonomiye müdahalesi asgari düzeyde olmalıdır.*
2. *İnsanların iktisadi davranışlarının temeli kişisel çıkarıdır.*
3. *Serbest rekabet şartlarının işlediği piyasalarda çıkarlar arasında doğal bir uyum söz konusudur. Her bir birey kendi çıkarının peşinde koşmak marifetiyle doğal öz çıkar yasası olarak adlandırılan çerçevede toplumun tamamının çıkarına hizmet etmektedir.*
4. *Klasik iktisadi düşünce analizlerini uzun döneme dayandırmaktadır. O halde klasik okul, makroiktisadi çerçevenin iktisadi büyüme başlığına odaklanmış, dalgalanmaları dikkate almamıştır.*
5. *Para alışverişi kolaylaştıran bir mübadele aracı olduğundan dolayı, para miktarında (para arzı) yaşanan değişimler sadece fiyatlar genel seviyesini vb. gibi parasal değişkenleri etkileyebilirken; üretim ve istihdam vb. gibi reel değişkenlere tesir edemez. O halde yansız ve reel değişkenler üzerinde herhangi bir etkisi olmayan para talebi sadece muamele güdüsünü esas alır.*
6. *Klasik iktisadi düşünce, bütün üretim faktörleri (emek, sermaye, toprak ve müteşebbis) ile bütün iktisadi faaliyetleri (tarım, sanayi ve hizmet sektörü) önemli kabul eder.*
7. *Klasik düşüncede analizler ve ortaya konan teoriler belirli yasalara dayandırılarak (tümdengelim) ortaya konmaktadır. Karşılaştırmalı üstünlükler teorisi, azalan verimler kanunu, say yasası, klasik faiz teorisi, ricardocu rant teorisi, paranın miktar teorisi, emek-değer teorisi bu çerçeveye örnek teşkil etmektedir. O halde klasik düşünce iktisadi yasaları evrensel ve değişmez kabul eder.*

Marjinalist iktisadi düşüncenin, klasik iktisadi düşünceden farkı *değeri sağlayan tek faktörün emek olmadığı ve sermaye faktörünün üretim sürecinden*

elde ettiği gelirin baklı olduğunu kanıtlamak çerçevesinde iki başlıkta belirginleşir. Bu çerçeve dahilinde anaakım (ortodoks) iktisadi düşüncenin marjinalist iktisat okulunun görüşleri maddeler halinde aşağıdaki gibi özetlenebilir (Barber, 2009).

1. *Marjinalist iktisat, analizlerini herhangi bir büyüklükte yaşanan değişimin son birimi üzerine yoğunlaştırmakta yani marja dayalı teorik bir çerçeve benimsemektedirler.*
2. *Marjinalist iktisadi teoride başat aktör tek bir birey (tüketici) ile tek bir firma (üretici) şeklinde belirginleşmektedir. Başka bir deyişle marjinalizm, ekonomik ilişkilerin bütününi analiz etmek yerine bireysel karar sürecine, tek bir tür mal için piyasa şartlarına ve tek bir firmanın üretimi meselesine odaklanmaktadır.*
3. *Marjinalist iktisatçılara göre değişim değerinin belirleyicisi fayda kuramıdır. Buna göre herhangi bir malın değeri, o malın tüketiciye sağladığı fayda tarafından belirlenmektedir.*
4. *Alman tarihçi okulu tarafından benimsenen tümevarım yöntemini reddederek soyut tümdengelim teorisini kabul eden marjinalist iktisatçılar, analizlerini tam rekabet şartlarının geçerli olduğu varsayımı çerçevesinde kurgulamaktadırlar. Bu varsayımın işlerlik kazanması çok sayıda alıcı ve satıcının bulunduğu ve ürünlerin homojen özellikte olduğu bir ekonominin varlığı sayesinde mümkündür.*
5. *Marjinalist iktisatçılara göre fiyatı belirleyen etken taleptir. Talep ise sübjektif ve psikolojik bir olgu olan marjinal faydaya bağlıdır.*
6. *İktisadi yaşama tesir eden güçlerin genellikle dengeye doğru yönelme eğilimi içinde olduğuna inanan marjinalistler analizlerinde sermaye ve toprak faktörü ayırımına gitmeksizin iki kaynağı mülkiyet altındaki kaynak olarak bir kategoride değerlendirirler.*
7. *Marjinalist iktisatçılara göre insanlar birbirinden farklı malların marjinal faydalarını mukayese ederken rasyonel hareket ederler.*

Marjinalist iktisat zaman içerisinde neoklasik iktisadi düşünceye dönüşmüştür. Buna göre marjinalist iktisatçılar ilk neoklasikler, neoklasikler de son marjinalist iktisatçılardır. O halde marjinalist iktisat ve neoklasik iktisat, anaakım (ortodoks) klasik iktisadi düşünceye bir bakıma onarım yaparak, metodolojik çerçevede onu kurtarmaya çalışan iki doktrindir. Neoklasik iktisadi düşünce aşağıda yer verilen üç başlık haricinde marjinalist iktisadi düşüncenin teorik çerçevesini aynen kabul etmektedir (Brue & Grant, 2012).

1. *Klasik iktisatçılar mal, hizmet ve kaynakların fiyatlarının belirleyicisi olarak üretim maliyetini kabul ederken, marjinalist iktisatçılar fiyat teorisinde belirleyici olan aktörün sadece talep kesimi olduğunu öne sürmekte buna karşılık neoklasik iktisatçılar (alfred marshall) bir malın fiyatını belirleyen etkenin hem talep hem arz kesimi olduğunu ortaya koymaktadır.*
2. *Para, marjinalist iktisatçıların düşüncesinde önemsiz olduğundan dolayı temel ilkelerinde yer almaz. Buna karşılık neoklasik iktisatçılardan johan gustaf knut wicksell, irving fisher ve ralph george hawtrey paranın iktisadi çerçevede oynadığı role dikkat çekerek parasal analizi genel iktisat teorisine entegre etmişlerdir.*
3. *Marjinalist iktisatçılar analizlerini tam rekabet piyasası koşulları çerçevesinde geliştirirken, neoklasik iktisatçılardan piero sraffa, edward hastings chamberlin ve joan robinson analizlerini monopol ve oligopol gibi eksik rekabet piyasası çerçevesinde yürütmüşlerdir.*

Anaakım (ortodoks) iktisadi düşünceye, düşük ücret ve gelir dağılımında eşitsizliğe dayanan yapısından kaynaklı olarak yöneltilen ilk ciddi eleştiri sosyalist iktisat çerçevesinden gelmiştir. Ütopyacı sosyalizm, devlet sosyalizmi, hristiyan sosyalizmi, anarşizm, marxçı sosyalizm, revizyonizm, sendikalizm vb. farklı tipteki sosyalizm türlerinin iktisadi çerçeve dahilinde temel ilkeleri aşağıdaki gibi özetlenebilir.

1. *Sosyalizm toplumun geneline, çıkarları birbiri ile çatışan bir yapı olarak bakmaktadır.*
2. *Anarşist kesimi hariç diğer sosyalizm türlerine göre hükümet, potansiyel çerçevede işçi sınıfının çıkarlarını temsil etmektedir.*
3. *Her arz kendi talebini beraberinde getirmez. Bu yüzden kapitalizm dönemsel krizlere ve işsizliğe her zaman açıktır.*
4. *Kapitalizm kâr ve sermaye birikimini esas alarak, şahsi çıkarları peşinde koşan insan tipini benimserken; sosyalistler uygun ortam olduğunda insani değerlerin ortaya çıkabileceğine inanır.*
5. *Kapitalizmin özel mülkiyet anlayışına karşılık, sosyalizm kamu mülkiyeti yaklaşımını kabul eder.*

Anaakım (ortodoks) iktisadi düşünceye metodolojik çerçevede yöneltilen ikinci eleştirilse bakış açısı alman tarihçi ekolüdür. 1840'lı yıllarda Friedrich List ve Wilhelm Roscher tarafından kaleme alınan eserler ile başlayan alman tarihçi okulunun diğer önemli temsilcileri Gustav von Schmoller, Max Weber ve Werner Sombart şeklinde belirginleşmektedir. Bu ekol, klasik iktisadi dü-

şüncenin ingiliz ruhu ve karakteri taşıdığını söyleyerek beraberinde getirdiği serbest ticaret, rekabet ve girişim özgürlüğü, devlet müdahalesinin asgariye indirilmesi gibi temel prensiplerinin sanayileşmiş birleşik krallık ekonomisinin menfaatlerini temsil ettiğine dikkat çeken, alman merkezli milliyetçi ve merkantilist bir iktisadi doktrindir. Anaakım iktisadi düşünceye metodolojik çerçevede yöneltilen üçüncü eleştirilse bakış açısı kurumcu iktisat ekolü her ne kadar alman tarihçi okulu ile benzerlikler taşısa bile, milliyetçi özellikler taşımaması ve daha liberal olması noktasında bu ekolden ayrılmaktadır.

Alman tarihçi ekolünün, klasik iktisadi düşünceye karşı çıktığı noktalar evrensellik, menfaat güdüsü ve bilimsel yöntem olarak tümdengelim metodunun benimsenmesi şeklinde nitelendirilebilen üç önemli çerçevede belirginleşmektedir. Buraya kadar anlatılanlar kapsamında değinildiği üzere klasik iktisat ekolüne göre, bütün toplumlarda bireylerin davranışlarını şekillendiren temel faktör iktisadi menfaat sağlama düşüncesidir. Bireyler bu amaca varabilmek için fayda ve maliyet analizi yapar böylece rasyonel hareket ederler. O halde iktisadi mantık, fizik kanunları vb. örneklerde olduğu gibi evrensel geçerliliğe sahiptir ki bundan dolayı yürütülecek iktisat politikasının amaç ve araçları da, gelişme düzeyine bakılmaksızın bütün ekonomiler için aynıdır (Bocutoğlu, Makro İktisat, 2021).

Alman tarihçi ekolüne göre, klasik iktisadi düşüncenin insan davranışlarını rasyonellik çerçevesinde açıklamaya çalışması gerçeklikten uzak ve yetersizdir. Mümkün olduğu ve anlaşılacağı üzere insanlar iktisadi menfaat elde etmek amacının haricinde merhamet, yakınlarına düşkünlük, itibar elde etme isteği, şöhret kazanma arzusu, gurur, iş görme hissiyatı vb. sebeplerden dolayı irrasyonel davranışlarda bulunabilmektedirler. Kaldı ki bu davranışların, bireyin yaşamını sürdürdüğü toplumun dinamiklerinden soyutlanabilmesi de mümkün değildir.

Bundan dolayı her dönem ve her toplum için geçerli olan tek bir iktisat politikasından bahsetmek gerçekten uzaktır, uygulanacak iktisat politikasının amaç ve araçları ilgili ekonominin içinde bulunduğu merhaleye göre tespit edilmelidir.

Beraberinde klasik iktisat ekolünün tarihi dışlaması, tümdengelim bilimsel metodunu benimseyerek iktisadi çerçeveyi soyut bir bilim haline getirmesi çabası da alman tarihçi ekolünün bir diğer ciddi eleştiri noktasını oluşturmaktadır. David Ricardo'nun tarihi dikkate almayan, saf tümdengelimini benimseyen ve ileri matematiksel yöntemlere dayanan; iktisadi düşünce tarihi çerçevesinde ricardocu kötü alışkanlık olarak isimlendirilen bu iktisadi analiz yönteminde iktisat ve tarih birbirinden ayrılmakta, ekonominin dinamikleri



geçmiş, bugün ve gelecekte soyutlanmakta, oldukça sınırlayıcı varsayımlar kullanılarak soyut modeller kurulmaktadır. Alman tarihçi ekolüne göre ise iktisat biliminin doğruluğu, olguların ve verilerin dikkatli bir gözleme tabi tutulmasının ardından tümevarım metodu marifetiyle sağlanabilmektedir. Buna göre bir ülkenin, bireylerin iktisadi davranışları üzerinde oldukça derin etkileri bulunan nüfus, doğal kaynaklar, kültür, din, kurumlar vb. faktörleri zaman içerisinde sürekli olarak değişmektedir. O halde iktisadi olguları açıklayabilmek ilgili ülkenin tarihsel geçmişinin ayrıntılı ve doğru bir şekilde analizinin yapılmasından geçmektedir ki böylece bugünün yoksul ülkelerinin, gelişmiş ekonomilerin yüksek gelir haddine ve yaşam standardına erişebilme-leri adına izleyebileceği politikalara dair tespit ve değerlendirmeler yapılarak çeşitli önerilerde bulunabilmek mümkün olacaktır.

Alman tarihçi ekolünün iktisat bilimine getirdiği bu bakış açısı, iktisat tarihinin bağımsız bir bilim dalı olarak ortaya çıkması ile sonuçlanmıştır. Ekonomi tarihinde iktisat tarihi kürsüsü ilk kez 1892 yılında Harvard Üniversitesi'nde William Ashley için kurulmuştur. Bitirmeden belirtmek gerekir ki geçen zaman diliminde yöntem tartışmaları tündengelim ve tümevarım birlikteliği ile sonuçlanmıştır. Öyle ki iktisat tarihi bilim dalı çerçevesinde verilerin değerlendirilebilmesi bu sayede genel sonuçlara varılması açısından tümevarım metodu benimsenirken, iktisadi çerçevenin tarihi yorumunda tündengelim metodu benimsenmektedir.

### 1.3. İKTİSAT TARİHİ BİLİM DALI

Bir bakıma insanların ve onların içerisinde yaşadığı toplumların çağlar boyunca maddi ihtiyaçlarını karşılama çabalarını tasvir eden iktisat tarihinin hareket noktası; fiziki çevre, teknoloji, toplumsal kurumlar, din ve siyaset aktörlerinin arasında süregelen karşılıklı etkileşimin bir sonucudur. Bunlardan birincisi fiziki çevredir. İnsanların üretim faaliyeti herşeyden önce bulunduğu coğrafyanın yansımaları olacak şekilde gelişmektedir. Her ne kadar çevreyi etkileme gücüne sahip olsa bile, ki görece olarak etkisi azdır, insanlar asıl olarak yaşamını sürdürdüğü çevreye uyum sağlamak zorundadır. Hareket noktasının ikinci dinamiği teknolojik ilerlemedir. Öyle ki insanlık tarihinin her bir döneminin üretim faaliyeti, o dönemin beceri, yetkinlik, donanım ve nelerin nasıl yapılacağı konusundaki teknik ilerlemenin merhalesi ile sınırlıdır. İnsanlık tarihinin teknik ilerleme birikimi özellikle sanayi devriminden sonra farklı bir boyut kazanmıştır (Rider, 1995).

Hareket noktasının üçüncü dinamiği toplumsal kurumlardır. Tek başına yaşaması uzak bir düşünce olan bu sebepten dolayı toplum mensubiyeti zaruri bir hale bürünen insanın birinci basamakta mensup olduğu toplum-

sal kurum ailedir. Toplumsal kurum skalası mahalleden başlamak üzere şehir ve sonrasında ülkenin tamamını kapsayınca kadar devam etmektedir. Toplumsal birliktelik, toplum üyelerinin gündelik yaşamını etkisi altına alan en önemli mekanizmadır. Bu çerçevede ilk mümkün görünen işbölümüdür. Toplumun her bir parçası belirli bir alanda uzmanlaşarak bu alanda emeğini ve ürününü satarken, buna karşılık olarak başka alanlarda ihtisaslaşan bireylerin emeğini ve ürününü satın almaktadır. Aynı şekilde bir coğrafi bölge üretiminde en iyi olduğu herhangi bir malın üretiminde uzmanlık kazanabilir ve iktisadi artığına ihtiyaç duyduğu diğer mallar ile değiştirebilir.

Bu geniş yelpaze içerisinde zamanla müteşebbis sınıfı ortaya çıkmaya başlar böylece mübadele esaslı çerçevesinde parasal sistem belireceği gibi ulaşım ve pazarlama olanakları da artmaya devam eder. Artık bu aşamadan sonra üretimin amacı kar haddi ve ticarettir. Bir başka deyişle artık iktisadi faaliyetlerden beklenen üreticilerin kendisi tarafından tüketilecek bir mal değil, pazarın geneli için üretim yapmaktır. Kaldı ki bu pazarın kapasitesi, üretici kesiminin uzmanlık ve üretimini ticarileştirebilme merhalesine bağlıdır. Müteşebbis kesimi bu süreçte ihtiyaç duyduğu bütün üretim faktörlerine (kaynaklar) yani sermaye ve işgücüne sahip ise organize olması basittir. Elbette bu gerçeklik küçük ölçekli işletmelerin bir kolaylığıdır.

Ekonominin geneli için düşünüldüğü zaman müteşebbis kesiminin kendisinde eksik olanı diğerlerinden temin etmesinin bir gereklilik olduğu açıktır. Örnek vermek gerekirse elinde fazladan toprak varsa bunu işlemesi için birisine kiraya verebilir. Ekonomik sistemde üretim faktörlerinin mülkiyetinin paylaşılmış olması, kümülatif bir çaba sonucunda üretilen gelirin paylaşım sorununu beraberinde getirmektedir. Daha açık bir ifade ile kitabın bu aşamasına kadar vurguladığı üzere bu durum; müteşebbis kesiminin ücret, rant ve faiz olarak ödemesi gereken maliyetleri, ürettiği malı için pazarda bulduğu fiyat haddi ve gelir-gider dengesini karşıladıktan sonra eline kalan kâr haddi çerçevesinde şekillenen bir sorundur. Ekonomik sistem ne kadar gelişirse yani toplum ne kadar ticari bir karaktere bürünürse her bir faktör sahibi mümkün olandan daha fazlasını vermemek adına çaba gösterecek, alıcı kesimi de alabildiğinden fazlasını almaya çabalayacaktır.

Bu durum toplumun sınıflara ayrılan kesimler arasındaki varlığını işaret etmektedir. Tanımlanabilir ve tanınır sınıflara bölünen toplumdaki her bir sınıfın üyesi çıkarlarını korumak ve ilerletmek güdüsü çerçevesinde hareket edecektir. Kötü günde çıkarlarının tehlikede olduğunu düşünecek, iyi günlerde iktisadi refah düzeyini daha da artırmak için birbirlerine destek olacaklardır. Gerçekten iktisat tarihi incelendiğinde her bir dönemde bu sınıfların varlığı ve çıkarlarını korumak adına giriştikleri eylemler göze batacaaktır.

Hareket noktasının dördüncü dinamiği din kurumudur. Anlaşılabileceği üzere nasıl ki her bir toplumun ekonomik sistemi varsa aynı zamanda bir inanç ve ibadet sistematigi de bulunmaktadır. Örnek vermek gerekirse Avrupa iktisat tarihinde kilisenin, bireylerin kazanmak ve kazandığını harcamak çerçevesinde şekillenen davranışlarını etkilediğini söylemek mümkündür. Altyapısı ve istihdam ettiği personeli bulunan kilise gelire ihtiyaç duymakta, bu gelirin kaynağı sahip olduğu servetten ve bağış yapan bireylerden sağlanmaktadır (Pounds, 1994).

Hareket noktasının beşinci ve son dinamiği ise siyaset kurumudur. Anlaşılabileceği üzere nasıl ki her bir toplumun iktisadi ve dini bir sistematigi varsa aynı zamanda bir yönetim sistematigi de bulunmaktadır. Siyasi otoritenin iktisadi faaliyetler üzerindeki etkisi üç çerçevede ilerlemektedir. Bunlardan birincisi devletin kendine ait olan iktisadi işletmeler kurmasıdır. Örnek vermek gerekirse günümüzün dünya düzeninde devletler elektrik santralleri, demiryolları, posta hizmetleri, bankalar, sanayi işletmeleri vb. birçok faaliyet alanında işletmeye sahiptir. Elbette antik ve ortaçağ dönemindeki yöneticilerin de geniş toprak ve maden mülkiyeti bu gerçeğin tarihsel arka planıdır. Bunlardan ikincisi devletin egemenlik sınırı altında yaşayan bireylerin işletmelerini yasal düzenlemeler çerçevesinde etki altına almasıdır. Buna göre devletler vatandaşları tarafından kurulan işletmeleri korumakta, çeşitli zamanlarda yardım etmekte, yasal düzenlemeler ile faaliyetlerini şekillendirmektedir. Öyle ki işletmelerin hak ve yükümlülükleri yasalar çerçevesinde belirlenmiş, mülkiyet ve sözleşme hakkı tanınmıştır. Yine kamu tarafından işletmelerin faaliyetlerini sürdürebilmesi için ulaşım imkanları sunulmuş, elektrik ve su sağlanmış, para arzı vb. kolaylıklar sağlanmıştır. Bu çerçevede yabancılara karşı yerli işletmeleri korumak adına adımların atıldığını söylemek de mümkündür. Bunlardan üçüncüsü ise devletin, ekonominin elde ettiği toplam gelirin paylaşımına müdahale ettiği gerçeğidir (Heaton, 1995).

Sonuç olarak her bir devletin az veya çok bu çerçevede başarılı işler yaptığını dikkat çekilebilir. Devletlerin iktisadi yaşam üzerinde üç çerçevede vurgulanan fonksiyona yaklaşımı tarih boyunca değişken seyretmiştir. Teoride devlet, bireyin hizmetkârı olarak düşünülmüş, devletin görevi vatandaşlarının refahını artırmak şeklinde öne çıkmıştır. Ancak bu yaklaşım zaman ve mekân bakımından sınırlı kalmıştır. Öyle ki egemen görüş siyasetin iktisadi amaçların hizmetine girmesi yerine, iktisadi araçların siyasi amaçlara hizmet etmesi şeklinde belirginleşmiştir.

İktisat tarihinin kapsamı bu aşamaya kadar hareket yaklaşımı çerçevesinde fiziki çevre, teknoloji, toplumsal kurumlar, din ve siyaset bağlamında konulmuştur. Elbette iktisat tarihi bilimini sosyal bilimlerin geniş çerçevesin-

den soyutlayabilmek mümkün değildir. Ancak birinci dereceden ilişkisinin iktisat ve tarih bilimleri ile olduğunu söylemek mümkündür. Bu bağlantının geçmiş ile olan yönünü tarih bilimi teşkil ederken; geçmiş, şimdiki zaman ve gelecek ile yolan yönünü iktisat bilimi teşkil etmektedir. Bu aşamada iktisadi düşünce tarihi, iktisat teorisi ve iktisat tarihi arasındaki ilişkiyi vurgulamak önemlidir. Öyle ki iktisat tarihi bilimi ile uğraşanlar, tarihi bir tecrübe ve düşünsel birikiminin sonucu olan iktisadi teoriler hakkında fikir sahibi olmalıdır. Çünkü bir iktisat tarihçisi ancak bu şekilde bir birikime sahip olduğunda tarihi belge ve verileri tutarlı bir şekilde yorumlayarak teoriye katkı sağlayabilecektir. Diğer taraftan soyut ve tümdengelimci iktisat teorisindeki gelişmeler de iktisat tarihi çalışmalarına yön verebilmektedir. Örnek vermek gerekirse Arthur Cecil Pigou tarafından öne sürülen refah iktisadı yaklaşımı, iktisat tarihçilerini yaşam standartları ve ücret haddi vb. konularda çalışmalar yapmaya götürmüştür. Elbette iktisat tarihi biliminin konusu ekonomik olaylardır. Buna karşılık iktisadi düşünceler tarihi biliminin konusu ise iktisat teorisinin zaman içerisinde geçirdiği değişimlerdir. Kaldı ki bu değişimler ekonomik olaylarda yaşanan değişimleri takip etmektedir. Unutulmaması gereken tarih bilimi, belirli koşulların varlığı altında aynı sebeplerin benzer sonuçları beraberinde getirebileceğini vurgulamaktadır ki bu düzen iktisatçılara rehberlik edebilecektir.

Son dönemde kapitalist iktisadi çerçeveye nicel yaklaşımlar egemen olmaya başlamıştır. *Kantitatif iktisat* ; istatistik, matematik, ekonometri bilim dalını kullanarak iktisat bilimini matematiksel bir çerçeveye sokmakta, değişkenler arası ilişkileri yansıtan parametrelerin sayısal değerlerini tahmin ederek test etmektedir. 1930'lu yıllardan itibaren gelişmeye başlayan kantitatif iktisadi çerçeve 1960'lı yıllardan itibaren de iktisat tarihçilerinin dikkatini çekmeye başlamıştır. İlk kez 1960 yılında Jonathan Hughes ve Stanley Reiter tarafından terimleştirilen yeni iktisat tarihi okulu (cliometri) iktisat tarihine ekonometrik açıdan yaklaşarak kantitatif metodları, tarihi olayları anlamak ve açıklamak için kullanmaktadır.

## 1.4. İKTİSAT TARİHİNİN GÖREVİ

### 1.4.1. Ekonominin Performansı

İktisat tarihi bilim dalının temel görevi, ekonomilerin performanslarında (büyüme ve gelir dağılımı) uzun dönemde yaşanan önemli değişimleri anlamak ve açıklamaktır. Başka deyişle iktisat tarihi bilim dalının temel çabası, iktisat teorisinin metodolojik yöntemlerini (iktisadi çerçevenin tarihi yorumunda tümdengelim metodu) tarihsel olaylara uygulayarak aynı zamanda büyük iraksama şeklinde de adlandırılan refah (fert başına reel hasıla) düzeyi

açısından dünyanın çeşitli bölgeleri arasında varlığını sürdüren muazzam ayrılmaların ayrıca dünya kişisel gelir dağılımındaki eşitsizliğin kaynaklarını anlamak ve açıklamak böylece bugünün yoksul ülkelerinin, gelişmiş ekonomilerin yüksek gelir ve yaşam standartlarına erişebilmesi adına izlenebilecek politikalara dair tespit ve değerlendirme yaparak (genel sonuçlara varılması açısından tümevarım metodu) çeşitli önerilerde bulunmaktadır.

Öyle ki bu aşamada gelir dağılımı ve iktisadi büyüme ilişkisi önemlidir. Çünkü iktisadi büyüme süreci refah artışını, gelir dağılımında adalet ise refahın kişiler arasındaki dağılımını göstermektedir. Şu halde fert başına reel hasıla yaklaşımının toplumun her bir ferdinin iktisadi refah düzeyini (yaşam standartlarını) doğru bir şekilde ölçümleyebilmesi adına kişisel gelir dağılımının adil olması gerekmektedir. Kişilerin gelir seviyelerinin arasında büyük farklılıkların söz konusu olması durumunda, yani toplam gelirin büyük bir kısmı küçük bir toplumsal katmanın elinde toplanması durumunda fert başı hasıla metodolojisini kullanmak, ekonomik refahın ölçüsünü anlayabilmek adına yeterli gelmeyecektir.

#### 1.4.1.1. İktisadi Büyüme

İktisat biliminin birinci kuralı (hedefi), kaynaklar (üretim faktörleri) kullanılarak üretilen mal ve hizmet miktarının yani *ekonominin iktisadi faaliyet kapasitesinin (üretim düzeyinin) zaman içerisinde istikrarlı bir şekilde* artırılmasıdır. Bu amaç doğrultusunda iktisadi büyüme, *yıllık büyüme hızı* çerçevesinde ölçülmekte, buna göre  $t$  ve  $t-1$  yıllarında reel GSYİH düzeyinde meydana gelen değişimin,  $t-1$  yılındaki reel GSYİH oranının 100 ile çarpılmasına eşit olmaktadır.

$$\text{Yıllık Büyüme Hızı} = \frac{\text{Reel GSYİH}_t - \text{Reel GSYİH}_{t-1}}{\text{Reel GSYİH}_{t-1}} \times 100$$

Buna göre bir ekonomide bir yıl içerisinde üretilen nihai malların piyasa değeri, doğrudan toplam üretimi hesaplamak marifetiyle ölçümlenebileceği gibi toplam harcama veya toplam geliri hesaplamak marifetiyle dolaylı şekilde de ölçülebildiğinden dolayı, yıllık büyüme hızı metodolojisi Türkiye Ekonomisi'nin 2022 yılı i. çeyrek yıllık büyüme hızı gelişmeleri üzerinden örneklenilerek toplam üretim, toplam harcama, toplam gelir yaklaşımı çerçevesinde detaylandırılabilir.

Türkiye Ekonomisi, 2022 yılının birinci çeyreğinde, zincirlenmiş hacim endeksi metodolojisi kullanılarak hesaplanan reel hasıla verisine göre bir önceki yılın aynı çeyreğine göre %7,3 bandında büyümüş, böylece güçlü büyüme performansını bir miktar ivme kaybederek sürdürmüştür. Toplam üretim

yaklaşımına göre gayri safi yurtiçi hasılayı oluşturan sektörel faaliyetler incelendiği zaman zincirlenmiş hacim endeksi olarak bir önceki yıla göre inşaat dahil hizmetler sektörü %9,8 bandında büyürken, sanayi sektörü %7,4 ve tarım sektörü %0,9 oranında artış yaşamıştır. Toplam harcama yaklaşımına göre gayri safi yurtiçi hasılayı oluşturan harcamalar incelendiği zaman zincirlenmiş hacim endeksi olarak bir önceki yıla göre yerleşik hanehalklarının tüketim harcamaları %19,5 bandında büyürken, devletin nihai tüketim harcamaları %0,9 ve gayri safi sabit sermaye oluşumu %1,1 oranında artış yaşamıştır. 2022 yılının birinci çeyreğinde bir önceki yılın aynı çeyreğine göre mal ve hizmet ihracatı zincirlenmiş hacim endeksi olarak %16,8 bandında artarken, mal ve hizmet ithalatı ise %2,3 oranında artış yaşamıştır. Böylece özel tüketim harcamalarının büyümeye katkısı 11,6 puan olurken, kamu tüketimi harcamaları büyümeye 0,1 puan katkı sağlamış ve net ihracat kaleminin katkısı 3,5 puan dolayında seyretmiştir.

*Tablo 1. Harcamalar Yönünden Hasıla Büyümesine Katkılar*

| Harcama Kalemi             | 2021 I      | 2021 II     | 2021 III    | 2021 IV     | 2021        | 2022 I      |
|----------------------------|-------------|-------------|-------------|-------------|-------------|-------------|
| <b>Tüketim Harcamaları</b> | <b>4,2</b>  | <b>14,5</b> | <b>6,4</b>  | <b>12,2</b> | <b>9,3</b>  | <b>11,7</b> |
| Özel Sektör Tüketimi       | 4,2         | 14,0        | 5,5         | 12,5        | 9,0         | 11,6        |
| Kamu Tüketimi              | 0,0         | 0,5         | 1,0         | -0,3        | 0,3         | 0,1         |
| <b>Yatırım Harcamaları</b> | <b>3,1</b>  | <b>5,5</b>  | <b>-0,5</b> | <b>-0,2</b> | <b>1,7</b>  | <b>0,3</b>  |
| <b>Stok Değişimi</b>       | <b>-1,2</b> | <b>-5,1</b> | <b>-5,4</b> | <b>-7,0</b> | <b>-4,8</b> | <b>-8,1</b> |
| <b>Net İhracat</b>         | <b>1,2</b>  | <b>7,0</b>  | <b>6,9</b>  | <b>4,2</b>  | <b>4,9</b>  | <b>3,5</b>  |
| İhracat                    | 0,9         | 11,0        | 5,0         | 4,8         | 5,3         | 3,9         |
| İthalat                    | 0,2         | -4,0        | 1,9         | -0,6        | -0,4        | -0,5        |
| <b>GSYİH Büyümesi</b>      | <b>7,3</b>  | <b>21,9</b> | <b>7,5</b>  | <b>9,1</b>  | <b>11,0</b> | <b>7,3</b>  |

Türkiye İstatistik Kurumu, Dönemsel Gayrisafi Yurt İçi Hasıla I. Çeyrek: Ocak-Mart 2022, (% puan) (Türkiye İstatistik Kurumu (TÜİK), 2022)

Net ihracat kaleminin büyümeye pozitif katkı sağlaması, büyümenin harcamalar kompozisyonunda sürdürülebilir bileşenlerin payının arttığını göstermektedir.

Buna göre kronikleşen enflasyon probleminin nedenlerinden birisinin döviz kurunda yaşanan artışlar olduğu Türkiye Ekonomisi'nde; bugüne kadar uygulanan yüksek faiz politikası, Türk lirasının aşırı değerlenmesine sebep olarak ithalat talebini artırmış, üreticilerin ithalatçıya dönüşmesine neden olmuştur. Bunun neticesinde yerli üreticinin rekabet gücü azaldığı gibi, ekonomi ithalat harcamasının finansmanı için kısa vadeli dış kaynağa bağımlı hale gelmiştir. Böylece küresel yatırımcıların dış borcu finansman konusun-

da kaçınan davrandığı dönemlerde döviz kurları ve enflasyon yükselmekte, buna çözüm olarak faizler yükseltildiğinde durgunluk ve işsizlik problemi belirlemektedir. O halde Türkiye Ekonomisi'nde görülen makroiktisadi istikrarsızlıkların sebebi Türk lirası'nın aşırı değerlenmesi, cari açığın kronikleşmesi ve dış finansman koşulları kötüleştiği zaman kur ve enflasyon şoku yaşanmasıdır ki, bu çerçevede net ihracat kalemini son yıllarda büyümenin harcamalar kompozisyonuna pozitif katkı sağlamış olması bu açıdan oldukça önemlidir.

Toplam gelir yaklaşımına göre gayri safi yurtiçi hasılayı oluşturan gelir kalemleri incelendiği zaman nominal hasıla cari fiyatlarla bir önceki yılın aynı çeyreğine göre %79,5 oranında yükselirken; işgücü ödemeleri %59,7 ve karma gelir (sermaye geliri) %88,1 oranında artış yaşamıştır.

**Tablo 2. Gelir Kalemlerinin Gayri Safi Katma Değer Payı**

| Harcama Kalemi                                                                                                                   | 2020 I | 2021 I | 2022 I |
|----------------------------------------------------------------------------------------------------------------------------------|--------|--------|--------|
| İşgücü Ödemeleri (Emek geliri)                                                                                                   | 39,1   | 35,5   | 31,5   |
| Karma Gelir (Sermaye geliri)                                                                                                     | 41,7   | 45,6   | 47,6   |
| Türkiye İstatistik Kurumu, Dönemsel Gayrisafi Yurt İçi Hasıla I. Çeyrek: Ocak-Mart 2022 (Türkiye İstatistik Kurumu (TÜİK), 2022) |        |        |        |

Böylece bu dönemde işgücü ödemelerinin (emek geliri) cari fiyatlarla gayri safi katma değer içerisindeki payı geçen yılın birinci çeyreğinde eriştiği %35,5 bandından %31,5 seviyesine gerilerken; karma gelirin (sermaye geliri) payı %45,6 oranından %47,6 bandına yükselmiştir.

İktisadi büyüme hızının pozitif olması demek istihdamın artması, işsizlik haddinin azalması, sermaye kapasite kullanım oranının yükselmesi böylece reel üretim ve reel gelirin artması en nihayetinde toplumun zenginleşmesi anlamına gelmektedir. Bu duruma karşılık iktisadi büyüme hızının negatif olması, ekonominin küçülmesi anlamına gelir. Zaten piyasa kapitalizmi kaynaklar kullanılarak üretilen mal ve hizmet miktarının yani ekonominin iktisadi faaliyet kapasitesinin (üretim düzeyinin) zaman içerisinde istikrarlı bir şekilde artırılması amacıyla başarılı olmuştur. Ancak üretim büyüklüğü, o toplumun gelirine eşit olduğu için aslında bu amaçtan kasıt, toplumun her ferdinin gelirinin, refah düzeyinin zaman içerisinde istikrarlı şekilde artmasıdır. Buna göre reel hasılanın (toplumun gelirinin) zaman içerisinde sürekli olarak artması, toplumun her bir ferdinin refah seviyesinin de istikrarlı bir şekilde arttığı manasına gelmez (Barro & Sala-I-Martin, 2003). Olaya bu açıdan bakıldığında iktisadi büyüme hedefinin esası, *fert başı reel hasıla düzeyinin zaman içerisinde istikrarlı şekilde, sürekli olarak artması* çerçevesinde

revize edilir. Fert başı reel hasıla düzeyinde yaşanan devamlı artışa *iktisadi büyüme (economic growth)* denmektedir. Yapılan tanımlamadan anlaşılacağı üzere fert başına hasıla düzeyinde yaşanan artışın iktisadi büyüme olarak nitelendirilebilmesi için geçici nitelikte değil sürekli nitelikte bulunması gerekmektedir. İktisadi büyüme, *ortalama büyüme hızı (uzun dönem büyüme hızı)* notasyonu kullanılarak ölçülmektedir. O halde ortalama büyüme hızı, fert başına reel hasıla düzeyinde uzun dönemde yaşanan yıllık bazdaki ortalama büyüme hızını ifade etmektedir. Ortalama büyüme hızı, yıllık büyüme hızı formülünden hareket edilerek hesaplanmaktadır. Fert başına reel hasıla ( $X$ ), birinci yıl  $t$  ve ikinci yıl  $t+1$  notasyonu ile ifade edilirse,  $t+1$  yılındaki yıllık büyüme hızı aşağıdaki metodolojik çerçevede hesaplanacaktır (Dasgupta, 2005).

$$g = \frac{X_{t+1} - X_t}{X_t}$$

Yıllık büyüme hızı, alternatif şekilde aşağıdaki notasyon kullanılarak da hesaplanabilir.

$$gX_t = X_{t+1} - X_t$$

$$gX_t + X_t = X_{t+1}$$

$$X_{t+1} = X_t (1 + g)$$

Yıllık iktisadi büyüme hızının hesaplandığı yukarıdaki notasyonda yer alan son denklem,  $t+2$  yılındaki büyüme hızının,  $t+1$  yılındaki büyüme hızına eşit olduğu kabul edilerek baştan yazılabilir.

$$X_{t+2} = X_{t+1} (1 + g)$$

$$X_{t+2} = X_t (1 + g) (1 + g)$$

$$X_{t+2} = X_t (1 + g)^2$$

Bu çerçeve dahilinde fert başına reel hasılanın,  $t$  yılını takip eden  $n$  yılda da aynı hızla büyüdüğü kabul edilirse, fert başına reel hasıla düzeyi aşağıda yer alan notasyon kullanılarak hesaplanabilir.

$$X_{t+n} = X_t (1 + g)^n$$

Bu notasyonda yer alan  $X_{t+n}$  ve  $X_t$  değerlerinin bilindiği kabul edilirse, denklem aşağıdaki şekilde baştan yazılabilir.

$$g = (X_{t+n}/X_t)^{1/n} - 1$$



Bu denklem,  $t$  yılını takip eden  $n$  yıl süresince  $[(t+n)-t]$  döneminde, fert başına reel hasıla düzeyinin her yıl ortalama olarak hangi oranda arttığını yani ortalama büyüme hızını göstermektedir.

Fert başına reel hasılanın, yaklaşık olarak kaç yılda iki katına çıkacağı da 70 sayısı, *büyüme hızına bölünerek* ( $70/g$ ) hesaplanabilir. Bu çerçevede, *70 kuralı* olarak da anılmaktadır. Ancak değişkenin büyüme hızı %5,0 bandından büyük olursa değişkenin iki katına çıkma süresini hesaplamak için *72/g notasyonu* kullanılacaktır (Weil, 2012).

Fert (kişi) başına reel hasıla, toplumun her bir ferdinin refah düzeyini (yaşam standardını) etkileyen başlıklardan sadece bir tanesidir. Ancak bireylerin yaşam standartlarını etkileyen diğer başlıkları (yaşam süresi, çevre kirliliği, eğitim kalitesi, kamu yönetimi, adalet hizmeti, suç oranı) ölçmek ve ağırlıklandırmak oldukça zor bir iş olduğundan, toplumun her bir ferdinin geliri haliyle *refah düzeyinin göstergesi olarak fert başı reel hasıla kriteri* kabul edilmektedir. Küresel ekonomilerin fert başına reel hasıla dinamiklerinin incelenmesi sayesinde, herhangi bir ülkede yaşayan bireyin, diğer ülkelerde yaşamını sürdüren bireylere kıyasla refah düzeyi mukayese edilebilir hale gelir. Şu halde ekonomilerin, ulusal para cinsinden hesaplanan fert başına hasıla değerlerini ortak bir para birimi (amerikan doları) cinsinden ifade etmek gerekir. Ancak bu mukayesenin bir anlam ifade edebilmesi, ortak para birimi kabul edilen amerikan dolarının farklı ekonomilerdeki satın alma gücünün aynı olduğu bir metodoloji üzerinden mümkündür (Helpman, 2010).

**Tablo 3. Dünya Ekonomileri'nin Fert Başı Hasıla Dinamikleri**

| Fert Başına Hasıla, SAGP, \$ | 2018   | 2019   | 2020   | 2021   |
|------------------------------|--------|--------|--------|--------|
| Birleşik Devletler           | 62.770 | 65.052 | 63.078 | 69.231 |
| Avusturya                    | 56.637 | 58.680 | 55.125 | 59.692 |
| Almanya                      | 55.077 | 56.523 | 54.551 | 58.378 |
| Kanada                       | 50.532 | 51.653 | 48.947 | 52.985 |
| Fransa                       | 48.198 | 49.769 | 46.213 | 51.364 |
| Birleşik Krallık             | 48.164 | 49.576 | 45.329 | 50.388 |
| Suudi Arabistan              | 49.190 | 49.056 | 46.512 | 49.386 |
| İtalya                       | 43.610 | 44.703 | 41.279 | 46.161 |
| İspanya                      | 41.328 | 42.600 | 38.244 | 41.839 |
| Türkiye                      | 29.346 | 29.719 | 30.449 | 34.755 |

| Fert Başına Hasıla, SAGP, \$ | 2018   | 2019   | 2020   | 2021   |
|------------------------------|--------|--------|--------|--------|
| Rusya Federasyonu            | 27.386 | 28.495 | 28.171 | 30.850 |
| Malezya                      | 27.491 | 29.099 | 27.735 | 29.686 |
| Meksika                      | 20.644 | 20.767 | 19.117 | 20.676 |
| Çin Halk Cumhuriyeti         | 15.410 | 16.564 | 17.115 | 19.260 |
| Brezilya                     | 15.089 | 15.424 | 14.890 | 16.161 |
| Mısır                        | 11.796 | 12.444 | 12.823 | 13.530 |
| Endonezya                    | 11.798 | 12.482 | 12.221 | 13.099 |
| Hindistan                    | 6.670  | 6.966  | 6.532  | 7.341  |

IMF Datamapper, GDP per capita, current prices (Purchasing power parity; international dollars per capita) (International Monetary Fund (IMF), 2022)

Bunun için ulusal para cinsinden fert başına hasıla, bir sepetin her iki ülkedeki fiyatını amerikan doları bazında eşitleyen döviz kurunu ifade eden *satın alma gücü paritesi* kullanılarak dönüştürülür (Çepni, 2019).

2021 yılında Birleşik Devletler fert başı hasıla düzeyi 69.231 amerikan doları olmasına karşılık, Çin Halk Cumhuriyeti fert başına hasıla düzeyi 19.260 ve Hindistan'ın 7.341 amerikan doları seviyesindedir. Bu verilere göre Birleşik Devletler'de yaşayan bir kişi, Çin Halk Cumhuriyeti'nde yaşayan bir kişiden ortalama olarak 3,59 kat; Hindistan'da yaşayan bir kişiden ortalama olarak 9,43 kat daha yüksek refah düzeyine sahiptir.

Dünya ekonomilerinin birbirinden farklı fert başı hasıla düzeyine sahip olmalarının nedeni, işçi başına hasıla ve işgücüne katılma haddinin ülkeler arasında değişkenlik göstermesinden kaynaklanmaktadır.

### **Denklem 1. Fert Başı Hasıla, Nüfus ve İşgücü**

Fert (kişi) Başı Hasıla = Nominal Hasıla / Nüfus

İşçi (çalışan) Başına Hasıla = Nominal Hasıla / İşçi Sayısı

Fert Başı Hasıla = (İşçi Başı Hasıla x İşçi Sayısı) / Nüfus

Fert Başı Hasıla = İşçi Başına Hasıla x (İşçi Sayısı / Nüfus)

Fert Başı Hasıla = İşçi Başına Hasıla x İşgüne Katılım Haddi

Dünya ekonomilerinin tamamında işgücünün bir kısmı kayıtdışı olarak istihdam edilmekte böylece bu kesim tarafından üretilen mallar reel hasıla hesaplanırken kapsam dışı kalmaktadır. Diğer taraftan kişilerin kendi istek-

lerini karşılamak için ürettikleri mallar yani geçimlik üretim de reel hasıla hesaplama metodolojisinde yer almaz. O halde reel hasılanın nüfusa oranını ifade eden fert başına hasıla büyüklüğünün, kayıtdışı ekonominin yüksek, geçimlik üretim faaliyetlerinin görece daha önemli olduğu ülkelerdeki refah düzeyini gerçekte olduğundan daha düşük (olduğundan daha az zengin) yansıtmaları söz konusudur.

Bu eksikliği bertaraf etmek için Mısır ve Pakistan gibi kayıtdışı ekonominin yüksek, geçimlik üretim faaliyetlerinin görece daha önemli olduğu ekonomilerin refah düzeylerine yönelik karşılaştırmaların, fert başına hasıla yerine işçi başına hasıla verisi üzerinden yapılması daha anlamlı olacaktır. Ayrıca fert başına hasıla düzeyi aynı olan iki ülkeden, gelir dağılımının daha adaletli, çevre kirliliğinin daha az, yasal normların ve kamu yönetiminin daha gelişmiş, okuma yazma bilenlerin yüksek, eğitim-öğretim faaliyetlerinin daha nitelikli, beşeri sermaye kalitesinin ve yetişmiş insan gücünün daha yüksek, suça bulaşma eğilimlerinin düşük olduğu ülkede aslında refah düzeyi daha yüksektir (Ünsal, 2016).

Fert başına reel hasıla metodolojisine yönelik bir diğer eksiklik reel hasılanın büyüklüğü ve nüfus dinamikleri bağlamındadır. Örneğin bir ekonominin reel hasılasının küresel ölçekte büyük olması, muhakak suretle o ülkenin fert başına hasılasının haliyle refah seviyesinin yüksek olduğu anlamına gelmez. Çünkü böyle bir ülkenin nüfusu görece büyük ise, ülke fert başına hasıla göstergesi açısından fakir ülke kategorisinde bulunacaktır.

Tersine ekonominin reel hasılasının küresel ölçüğe göre küçük olması, muhakak o ülkenin fert başına hasılasının haliyle refah seviyesinin düşük olduğu anlamına gelmez. Çünkü böyle bir ülkenin nüfusu görece düşük ise, ülke fert başına hasıla göstergesi açısından zengin ülke kategorisinde bulunacaktır. O halde hasıla bakımından büyük ekonomi olmak farklı bir mesele, fert başına hasıla dinamikleri açısından zengin ülke olmak farklı bir çerçevedir.

Fert başına reel hasıla yaklaşımının, metodolojik çerçevedeki diğer tüm eksikliklerin kabul edilmesi durumunda bile, toplumun her bir ferdinin iktisadi refah düzeyini (yaşam standardını) doğru bir şekilde ölçebilmesi için kişisel gelir dağılımının adil olması gerekmektedir. Ekonomiyi oluşturan sosyolojik kesimlerin gelir seviyeleri arasında büyük farklılıkların söz konusu olması durumunda, toplam gelirin büyük bir kısmı, küçük bir toplumsal katmanın elinde toplanıyorsa fert başına hasıla metodolojisini kullanmak iktisadi refahın ölçüsünü anlayabilmek adına yeterli gelmeyecektir. Nitekim kapitalist iktisadi düşünce çerçevesinde tasarruf ve yatırımı böylece iktisadi büyümeyi sağlayan kesim, sermaye sahipleri olduğundan dolayı, hasılanın

fonksiyonel ve kişisel bölüşümü iktisadi büyümeyle etkileyen en önemli faktör olarak belirginleşmektedir. Başka bir deyişle iktisadi büyümenin sürmesi için, gelirden işçi kesiminin ve toprak sahiplerinin aldığı payın düşmesi, sermaye sahiplerinin (kâr) aldığı payın yükseltilmesi bir zorunluluktur.

#### 1.4.1.2. Kişisel Gelir Dağılımı

Nominal gayri safi yurtiçi hasıla başka bir deyişle bir ekonominin sınırları içerisinde belirli bir yılda üretilen nihai mal ve hizmetlerin üretildikleri yılın piyasa fiyatları üzerinden değeri aynı zamanda hanehalkı, firmalar ve kamu kesiminden teşkil olan yurtiçi yerleşiklerin elde ettiği toplam gelire eşit olmaktadır. Bu bağlamda toplam gelir yaklaşımını izah edebilme adına ilk yapılması gereken bir firmanın brüt muhasebe kârını tespit etmektir.

#### Denklem 2. GSYİH Toplam Gelir Yaklaşımı

$$\text{Firmanın Brüt Muhasebe Karı} = \text{Üretimin Piyasa Değeri} \\ - \text{Ödemeler}$$

Böylece bir firmanın brüt muhasebe kârı gerçekleştirdiği mal ve hizmet üretiminin piyasa değerinden, mal ve hizmet üretimini yapabilmek adına yaptığı ödemelerin düşülmesine eşit olacaktır. Bir firmanın mal ve hizmet üretimi yapabilmek adına yaptığı ödemelerin kapsamı diğer firmalardan satın aldığı mal / hizmetler için yaptığı ödeme ile üretim sürecinde kullandığı üretim faktörlerine yaptığı ödemelerden ve son olarak da ürettiği her birim mal/hizmetin piyasa fiyatı üzerinden kamu kesiminin aldığı vergilerden teşkil olmaktadır.

$$\text{Firmanın Brüt Muhasebe Karı} = \text{Üretimin Piyasa Değeri} \\ - \text{Diğer Firmalara Ödemeleri} \\ - \text{Üretim Faktörlerine Ödemeler} \\ - \text{Dolaylı Vergiler}$$

Bir firmanın gerçekleştirdiği mal - hizmet üretimi sürecinde görev almış olan üretim faktörlerine yaptığı ödemeler ücret, rant ve faiz toplamından oluşmaktadır. Dolaylı vergiler ise bir firmanın ürettiği her birim malın piyasa fiyatı üzerinden kamunun aldığı vergileri ifade eder. Dolaylı vergiler net üretim ve ithalar vergileri olarak isimlendirilmekte ve ürün üzerindeki vergi eksi sübvansiyonları ile üretim üzerindeki vergi eksi sübvansiyonların toplamından teşkil olmaktadır. Böylece firmanın brüt muhasebe kârı baştan yazılabilir. Bir firmanın ürettiği mal ve hizmetlerin piyasa değeri ile diğer firmalara yaptığı ödemelerin arasındaki fark ilgili firmanın katma değerine

eşdeğer olmaktadır. Böylece brüt muhasebe kârına ilişkin cebirsel formülasyon baştan yazılabilir.

$$\begin{aligned} \text{Firmanın Brüt Muhasebe Karı} &= \text{Katma Değer} \\ &- \text{Ücret} - \text{Rant} - \text{Faiz} \\ &- \text{Dolaylı Vergiler} \end{aligned}$$

Cebirsel formülasyon üzerinde firma düzeyindeki katma değer ifadesinin sol tarafa alınarak tek bırakılması mümkündür.

$$\begin{aligned} \text{Firmanın Düzeyinde Katma Değer} &= \text{Brüt Kâr} \\ &+ \text{Ücret} + \text{Rant} + \text{Faiz} \\ &+ \text{Dolaylı Vergiler} \end{aligned}$$

Sermeye mallarının faydalı kullanım ömürleri oldukça uzundur. Sermaye mallarına yapılan harcamalar ile bu malların verimli yaşam süreleri aynı muhasebe döneminde gösterilmez. Böylece firmaların sermaye mallarına yönelik olarak yaptığı çalışmalar sonucunda faydalı ömürleri saptaması ve her yıla düşen yıpranma payını elde ettiği brüt kârın içinden ayırması söz konusu olur. Böylece brüt kâr tutarından yıpranma payı düşülünce geriye net kâr kalacaktır.

$$\text{Brüt Kar} - \text{Yıpranma} = \text{Net Kâr}$$

Bu aşamada brüt kârın, net kâr ve yıpranmanın toplamından oluştuğu gerçeğinden hareketle cebirsel formülasyon baştan yazılabilir.

$$\begin{aligned} \text{Firmanın Düzeyinde Katma Değer} &= \text{Net Kâr} + \text{Ücret} + \text{Rant} + \text{Faiz} \\ &+ \text{Dolaylı Vergiler} + \text{Yıpranma} \end{aligned}$$

Nominal gayri safi yurtiçi hasıla yani bir ekonominin sınırları içerisinde belirli bir yılda üretilen nihai mal ve hizmetlerin üretildikleri yılın piyasa fiyatları üzerinden değeri herşeyden önce dolaysız biçimde ekonomideki bütün firmaların sağladıkları katma değerler toplamına eşit olduğundan dolayı aslında yukarıda yer alan cebirsel form artık nominal gayri safi yurtiçi hasılayı ifade edecektir.

$$\begin{aligned} \text{Gayri Safi Yurtiçi Hasıla} &= \text{Net Kâr} + \text{Ücret} + \text{Rant} + \text{Faiz} \\ &+ \text{Dolaylı Vergiler} + \text{Yıpranma} \end{aligned}$$

Net kâr, ücret, rant ve faiz hanehalkı sektörünün sahip olduğu kaynakların yani üretim faktörlerinin üretim sürecine katılması sonucunda elde ettiği geliri yansıtırken, dolaylı vergiler kamu kesiminin gelirini ve yıpranma firmalar kesiminin gelirini yansıtmaktadır. Böylece de nominal gayri safi yur-

tiçi hasıla yani ekonominin sınırları içerisinde belirli bir yılda üretilen nihai mal-hizmetlerin üretildikleri yılın piyasa fiyatları üzerinden değeri hanehalkı, firmalar, kamu kesiminden teşkil olan yurtiçi yerleşiklerin elde ettiği toplam gelire eşit olmaktadır.

### Denklem 3. Fonksiyonel Gelir Dağılımı

$$\begin{aligned} \text{Gayri Safi Yurtiçi Hasıla} = & \text{Emek Gelirleri (Ücret)} \\ & + \text{Sermaye Geliri (Net Kâr, Rant, Faiz)} \\ & + \text{Yıpranma} + \text{Dolaylı Vergileri} \end{aligned}$$

Ücret geliri emek gelirleri olarak tek başına ifade edilirken, net kâr, rant ve faiz gelirleri ise sermaye geliri olarak ifade edilebilir. Bahsi geçen bu yaklaşım aynı zamanda *fonksiyonel gelir dağılımı* olarak isimlendirilmekte ve yurtiçi yerleşiklerin hanehalkı sektörünün sahip olduğu üretim faktörleri üzerinden mal ve hizmet üretim sürecine katkı yapması sonucu elde etmiş olduğu faktör gelirin toplam gelir yani gayri safi yurtiçi hasıla içerisindeki payını yansıtmaktadır.

Fonksiyonel gelir dağılımının, kişisel gelir dağılımı ile ilişkisine değinilmesi gerekmektedir. Fonksiyonel gelir dağılımı, üretim faktörlerinin gelirden aldıkları payları yani toplam gelirin ücret, kar, rant ve faiz arasında dağılımını yansıtmaktadır.

**Tablo 4. Türkiye Ekonomisi Fonksiyonel Gelir Dağılımı**

| Fonksiyonel Kategori                                                                                                                                 | Değer         | GSYİH Pay | GSKD Pay |
|------------------------------------------------------------------------------------------------------------------------------------------------------|---------------|-----------|----------|
| Sabit Sermaye Tüketimi (Yıpranma)                                                                                                                    | 1.213.782.235 | 16,8%     | 18,82%   |
| Dolaylı Vergiler (Net)                                                                                                                               | 656.714.002   | 9,1%      |          |
| Ürün üzerindeki vergi - sübvansiyon                                                                                                                  | 760.121.177   | 10,5%     | -1,60%   |
| Üretim üzerindeki vergi - sübvansiyon                                                                                                                | -103.407.175  | -1,4%     |          |
| İşgücüne Yapılan Ödemeler (Emek Geliri)                                                                                                              | 1.949.628.281 | 27,0%     | 30,23%   |
| Net İşletme Artığı (Sermaye Geliri)                                                                                                                  | 3.388.915.947 | 47,0%     | 52,55%   |
| Gayri Safi Yurtiçi Hasıla                                                                                                                            | 7.209.040.465 | 100,00 %  | 100,00%  |
| Gayrisafi Katma Değer = GSYİH - Ürün Üzerindeki Vergiler Eksi Sübvansiyonlar                                                                         |               |           |          |
| Türkiye İstatistik Kurumu, Dönemsel Gayrisafi Yurt İçi Hasıla IV. Çeyrek: Ekim-Aralık 2021, bin Türk lirası (Türkiye İstatistik Kurumu (TÜİK), 2023) |               |           |          |

Bir ekonomide belirli bir dönemde üretilen gelirin, toplam nüfus (aileler) arasındaki bölüşümü ise kişisel gelir dağılımı olarak adlandırılmaktadır. Kişisel gelir dağılımı yaklaşımında önemli olan nokta elde edilen gelirin kaynağı değil, miktarıdır.

Kişisel gelir dağılımının ölçülmesinin ilk yolu amerikalı iktisatçı Max Otto Lorenz tarafından 1905 yılında geliştirilen *lorenz eğrisi* yaklaşımını kullanmaktır. Bu yöntemde hanehalkı sektörü (toplum / tüm aileler) beş eşit gruba bölünmekte, böylece her birisi nüfusun %20'sini temsil eden bu gruplar en fakirden en zengine doğru; en fakir yüzde yirmi, ikinci yüzde yirmi, üçüncü yüzde yirmi, dördüncü yüzde yirmi ve son olarak en zengin yüzde yirmi şeklinde sıralanmaktadır. Bir sonraki adımda her bir grubun toplam gelirden aldığı pay hesaplanarak lorenz eğrisi değerleri elde edilmektedir.

Konunun daha rahat anlaşılması için örnek vermek faydalı olacaktır. Birinci ülkede (A) nüfusun yüzde yirmisini temsil eden her bir grup, iktisadi faaliyetler sonucunda üretilen gelirin de yüzde yirmisini elde etmiştir. O halde A ekonomisinde gelir eşit olarak paylaşılmıştır. İkinci ülkede (B) nüfusun yüzde yirmisini temsil eden her bir grubun, iktisadi faaliyetler sonucunda üretilen gelirden aldıkları pay tabloda gösterilmektedir. Buna göre B ekonomisinde en zengin yüzde yirmilik grup (nüfusun en zengin yüzde yirmisi), en fakir yüzde yirmilik gruptan (nüfusun en fakir yüzde yirmisi) on bir kat daha fazla gelir elde etmiştir.

**Tablo 5. Lorenz Eğrisi Metodolojisi**

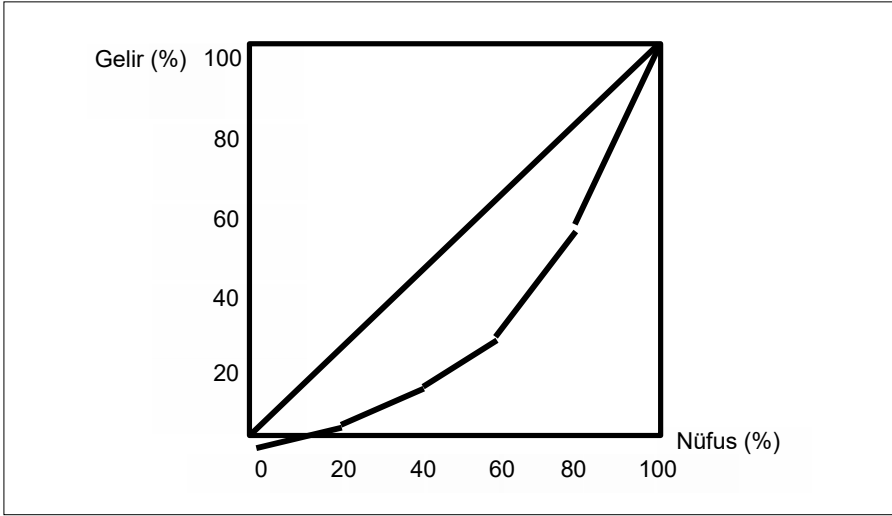
| %20'lik Gelir Grubu   | A Ekonomisi | B Ekonomisi |
|-----------------------|-------------|-------------|
| En fakir %20'lik grup | 20%         | 4%          |
| İkinci %20'lik grup   | 20%         | 7%          |
| Üçüncü %20'lik grup   | 20%         | 15%         |
| Dördüncü %20'lik grup | 20%         | 30%         |
| Beşinci %20'lik grup  | 20%         | 44%         |

Türkiye Ekonomisi özelinde Türkiye İstatistik Kurumu (TÜİK) tarafından gerçekleştirilen 2019 referans yılına sahip Gelir ve Yaşam Koşulları Araştırması sonuçları en yüksek eşdeğer hanehalkı kullanılabilir fert gelirine sahip yüzde 20'lik grubun toplam gelirden aldığı payın %47,50 bandında buna karşılık en düşük eşdeğer hanehalkı kullanılabilir fert gelirine sahip yüzde 20'lik grubun toplam gelirden payın %5,90 seviyesinde bulunduğunu anlatmaktadır. Lorenz eğrisine metodolojisinin anlaşılmasına yönelik olarak temsili ekonomilere (A ve B ekonomisi) ait verilerin grafik biçiminde gösterilmesi mümkündür. Grafiğin yatay ekseninde her bir ekonominin nüfusunun

yüzde yirmisini yansıtan gruplar en fakirden en zengine doğru kümülatif olarak sıralanmaktadır. Grafiğin dikey ekseninde ise her bir ekonomideki nüfus grubunun toplam gelirden aldığı pay kümülatif olarak gösterilmektedir. Böylece A ve B ekonomisinin her birisine ait Lorenz Eğrisi elde edilmiş olunacaktır.

Buna göre şekildeki köşegen gelirin eşit bölüştüğü A ekonomisine ait, yatay eksene yaklaşan eğri ise gelirin oldukça eşitsiz bölüştüğü B ekonomisine ait Lorenz eğrisidir.

Şekil 1. Lorenz Eğrisi



Sonuç olarak bir ülke ekonomisinde gelir dağılımında süregelen eşitsizliği Lorenz eğrisini kullanarak yorumlamak mümkündür ki lorenz eğrisi yatay eksene ne kadar yakın (diyagonelden o kadar uzak) olursa ekonominin gelir dağılımı o kadar eşitsizdir. Lorenz eğrisi yatay eksenden o kadar uzak (diyagonelden o kadar yakın) ise ekonominin gelir dağılımı o kadar adaletlidir.

Gelir dağılımında eşitsizliği ölçümlemenin ikinci yolu italyan istatistikçi Corrado Gini tarafından 1912 yılında ortaya konulan Gini Katsayısı metodudur. Bu yaklaşımda Lorenz eğrisi ile diyagonal arasında kalan alanın, yine bu alan ile Lorenz eğrisinin altında kalan alanın toplamına oranlanması sonucunda Gini Katsayısı elde edilir. O halde Gini katsayısı A alanı ile A ve B alanlarının toplamı arasındaki oranlamadır. Böylece gini katsayısının hesaplanma metodolojisi şu şekilde olacaktır.

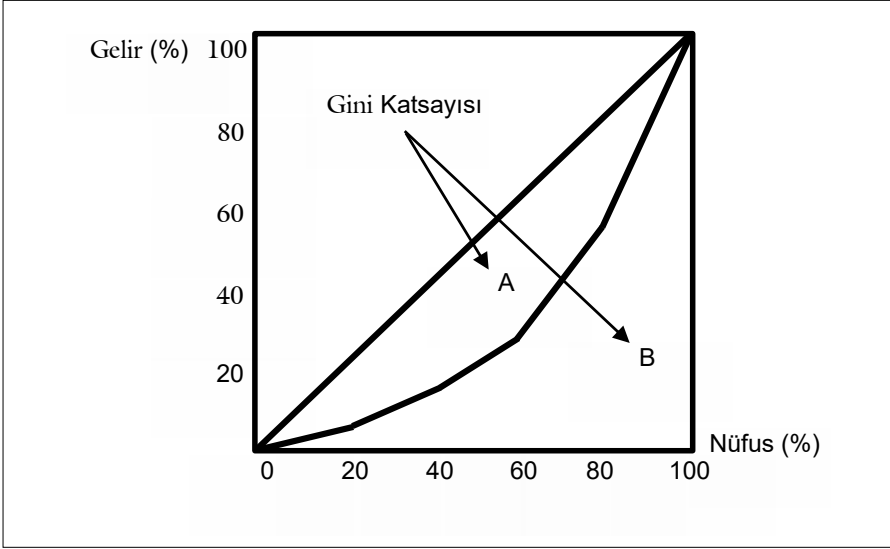
#### Denklem 4. Gini Katsayısı

$$\text{Gini Katsayısı} = A / (A+B)$$



Gini katsayısının değerinin bire yaklaştıkça gelir dağılımındaki eşitsizliğin arttığını söylemek mümkündür. Her ne kadar gini katsayısı aracılığı ile ekonomilerin gelir dağılımındaki eşitsizliği değerlendirmek mümkün olsa bile, bu metodolojik çerçeveye dayalı zamanlararası eşitsizlik analizlerine her zaman temkinli yaklaşmak gerekmektedir. Öyle ki bu yöntem ülke nüfusunun yüzde yirmilik gruplarında zaman içerisinde yaşanan değişimleri yansıtmaktadır.

**Şekil 2. Lorenz Eğrisi ve Gini Katsayısı**



#### 1.4.2. Ekonominin Yapısı

Uzun dönemdeki ekonomik değişimin (iktisadi büyüme) ve kişisel gelir dağılımındaki eşitsizliğin yani ekonomilerin performanslarında yaşanan önemli değişmelerin kaynaklarını anlamak ve açıklayabilmek böylece de bugünün yoksul ülkelerinin, gelişmiş ekonomilerin yüksek gelir haddine ve yaşam standardına erişebilmeleri adına izleyebileceği politikalara dair tespit ve değerlendirmeler yaparak çeşitli önerilerde bulunabilmek için her iki değişkeni etkileyen faktörlerin incelenmesi gerekir ki bu faktörler de ekonomilerin yapısı olarak adlandırılmaktadır.

O halde ekonomilerin yapısının iktisadi büyümenin yaklaşık (doğrudan) ve temel (dolaylı) belirleyicileri ile kişisel gelir dağılımı metodolojisinin makro ve mikro ölçekteki belirleyicilerinden oluştuğu söylenebilir.

### 1.4.2.1. Büyümenin Yaklaşık Belirleyicileri

Bu çerçevede iktisadi büyümenin yaklaşık (dolaysız) belirleyicileri emek (nüfus), sermaye birikimi ve teknoloji düzeyidir. Bu kapsamda öncelikle üretim faktörleri ve bütüncül üretim fonksiyonundan bahsetmek gerekir.

Üretim faaliyetlerinde kullanılan unsurlar üretim faktörleri (kaynaklar veya girdiler) olarak isimlendirilmektedir. Kaynaklar; emek, toprak (doğal kaynaklar), sermaye ve müteşebbis olarak dört farklı kategoriye ayrılmaktadır.

Üretimin beşeri unsurunu temsil eden emek, üretim sürecinde kullanılan bedeni ve fikri çerçevedeki insan gücünü temsil etmekte, vasıflı ve vasıfsız emek şeklinde iki başlıkta incelenmektedir. Öğrenim sonucunda bilgi ve beceri ile donanan emek türü vasıflı emek olarak kabul edilir. Fabrikada çalışan mühendisin emeği bu türden olabileceği gibi, bir motor ustasının emeği de vasıflı emektir. Vasıflı emeğin bilgi, beceri ve yetkinliklerinin bütününe beşeri sermaye denmektedir. Emek faktörünün, üretim faaliyetlerine katılması karşılığında elde ettiği geliri ücret olarak nitelenir.

Üretim faktörlerinden toprak, toprağın kendisini kapsadığı gibi toprağın altında veya üstündeki doğal varlıkları da kapsamaktadır. Buna göre tarımsal araziler, araziler, madenler, petrol ve doğalgaz rezervleri akarsular, göller, denizler vb. doğal varlıkların, üretim faktörleri kapsamında nitelendirilebilmesi için, bu doğal varlıkların herhangi bir malın üretiminde kullanılabilmesi gerekmektedir. Başka bir deyişle bir doğal varlığın, üretim faktörü çerçevesinde değerlendirilebilmesi bilgi birikimi marifetiyle o doğal varlığın üretim sürecine koşulması ile mümkündür. O halde insanlığın bilgi birikimi arttıkça, üretim faktörü olarak doğal kaynakların sayısı ve çeşitliliği de artış yaşamaktadır.

Doğal kaynaklardan bazıları yenilenebilirken, bazıları yenilenemez özelliğindedir. O halde yenilenemez doğal kaynakların kapasitesi, bu kaynakların üretim sürecine koşulması sonucunda sürekli olarak azalacaktır. Yeni keşfedilen doğal varlıkların üretime koşulması bu açıdan önemlidir. Toprak faktörü sahiplerinin üretim faaliyetlerine katılması karşılığında elde ettiği geliri rant olarak nitelenir.

Üretim faktörlerinden sermaye, insanlar tarafından üretilmiş olan üretim mallarıdır. O halde bir üretim faktörü olarak sermaye, üretim malı çerçevesinde tanımlanan reel bir büyüklüğü nitelendirirken, insanlar tarafından günlük kullanımda para, bono, tahvil vb. finansal varlıklara yönelik yapılan nitlendirmeler ise finansal sermaye olarak anılmaktadır. Sermaye faktörünün kapsadığı üretim mallarından bir kısmı, üretim sürecinde uzunca bir müddet

kullanılabilir ki bu tip sermaye sabit sermaye olarak tarif edilir. Diğer taraftan sermaye faktörünün kapsadığı mallardan ara mallar ise, üretim sürecinde bir kere kullanılmaları ile birlikte yok olduklarından değişken sermaye olarak anılmaktadırlar. Toprak faktörü gibi sermaye faktörü de üretim sürecinde emeğin verimliliğini artıran üretim faktörüdür. Sermaye faktörü sahiplerinin üretim faaliyetlerine katılması karşılığında elde ettiği geliri faiz olarak nitelenir.

Üretim faktörlerinden müteşebbis; emek, sermaye ve doğal kaynağı bir araya getirerek, belirli bir malı, belirli üretim teknolojisi kullanarak üreten böylece üretim sürecinin risk ve belirsizliklerine katlanan özel veya tüzel kişiyi (birey/şirket) tarif etmektedir. Kapitalist iktisadi sistemde müteşebbis kesimi daha fazla kâr edebilmek adına hem mevcut malları yeni bazı üretim teknolojileri kullanarak farklı biçimde üretme yoluna hem daha önce üretilmemiş olan malları üreterek yeni mallar üretme yoluna başvurulabilir. Bu gerçeklik kapitalist iktisadi sistemde üretim formunun sürekli değiştiğini ve böylece iktisadi hayatın sürekli yenilendiğini yansıtmaktadır. Piyasa kapitalizminde müteşebbis kesiminin üretime katılmasının karşılığında elde ettiği geliri kâr olarak isimlendirilir. Üretilen malın, satış gelirinden, üretim maliyeti düşüldükten sonra elde kalan bakiyeye eşit olan kâr haddi bu sebepten dolayı bakiye gelir olarak da isimlendirilmekte, ancak müteşebbis zarar da yazabilmektedir.

*Bütüncül üretim fonksiyonu*, ekonomide  $n$  sayıda firma tarafından üretim teknolojisi veri iken belirli bir dönemde, belli miktarda girdi kullanılarak üretilebilecek azami çıktıyı temsil eder.

### Denklem 5. Bütüncül Üretim Fonksiyonu

$$Y = F(K, L)$$

Fonksiyonda bulunan  $Y$  ifadesi bir ekonomide  $n$  sayıda firma tarafından üretim teknolojisi veri iken belirli bir dönemde, misâlen bir yıl içerisinde belirli miktarda girdiler kullanılarak üretilebilecek azami çıktı miktarını yansıtmaktadır. Diğer taraftan fonksiyonda yer alan  $K$  ifadesi ekonomide  $n$  sayıdaki firma tarafından kullanılan sermaye miktarını ve  $L$  ifadesi ise ekonomide  $n$  sayıdaki firma tarafından kullanılan emek miktarını ifade eder. Böylece ekonomideki üretim teknolojisi veri iken belirli dönemde belirli miktarda girdiler kullanılarak üretilebilecek azami çıktı miktarı üretime koşulan toplam emek ve sermaye miktarına bağlıdır. Klasik modelde firmaların sahip oldukları sermaye girdisinin analiz döneminde sabit bulunduğu ve tam kullanıldığı varsayılmaktadır. Bu varsayımın bir sonucu olarak belirli bir ekonomide üretim teknolojisi veri iken belirli dönemde belli miktarda girdiler kullanılarak

üretilebilecek azami çıktı miktarı üretim sürecinde kullanılan emek miktarına bağlı olarak değişim gösterecektir.

$$Y=F(\bar{K},L) \rightarrow Y=F(L)$$

Toplam üretim fonksiyonu pozitif eğimlidir ve giderek yatıklaşmaktadır. Bu husus emek miktarı arttıkça her ilave birim emek faktörünün üretime katkısının azaldığını yansıtmaktadır. Üretimin *azalan marjinal verimler kanununa* tabi olmasının nedeni ise sermaye veri iken emek arttıkça işçi başına sermaye miktarının azalıyor olmasından kaynaklanmaktadır.

İktisadi büyüme amacının temel kurgusu olan fert başına reel hasılanın zaman içinde sürekli artmasını sağlamak Genel Solow Modeli açısından işçi başı çıktının sürekli olarak artması şeklinde ifade edilebilir. Dolayısı ile Genel Solow Modeli dahilinde işçi başı çıktı teriminin cebirsel olarak ifade edilmesi gerekmektedir. Bu amaca dönük olarak modelin üretim fonksiyonunun baştan yazılması üzerinden bir yol alınabilir ki buna göre *işçi başına çıktı* ( $y$ ), *etkin işçi başına çıktı* ( $y^e$ ) ile *teknoloji endeksinin* ( $A$ ) çarpımına eşittir (Solow, Perspectives on Growth Theory, 1994).

#### Denklem 6. Neoklasik Büyüme Modeli

$$y^e = Y/E \rightarrow Y/AL \rightarrow y/A$$

$$y^e = y/A \rightarrow y = y^e A$$

Denklem bağlamında *işçi başı çıktının büyüme hızı*  $g_y$  ile gösterilecek olunursa aşağıda yer alan cebirsel form elde edilecektir.

$$g_y = g_{y^e} + g_A$$

Ekonomi durağan denge durumuna eriştiği zaman etkin işçi başına çıktı *büyüme hızı sıfırdır*:

$$g_{y^e} = \Delta y^e = 0$$

Böylece ekonomi durağan denge durumuna eriştiği zaman *işçi başına çıktı büyüme hızı* ( $g_y$ ), *teknolojik ilerleme büyüme hızına* ( $g_A$ ) eşit olacaktır. Başka bir deyişle işçi başına çıktıdaki sürekli artışın yani *iktisadi büyümenin nedeni teknolojik ilerleme büyüme hızı* olmaktadır. Solow Neoklasik büyüme modelinde karşılaşılan bu çerçeve *Solow Paradoksu* olarak anılmaktadır.

$$g_y = g_A = \theta$$

Böylece başta vurgulandığı üzere iktisadi büyümenin yaklaşık (dolaysız) belirleyicilerinin emek (işgücü), sermaye birikimi ve teknoloji düzeyi olduğu cebirsel çerçevede ortaya konmuş olmaktadır. Ancak dikkat edilirse tasarruf haddinin artması iktisadi büyümeye neden olmamaktadır. Öyle ki tasarruf-

ların artması, *fert başına (işçi başına) çıktının sadece durağan duruma geçiş döneminde yükselmesini* sağlamaktadır. Tasarrufların artması, *fert başına (işçi başına) çıktının sadece durağan duruma geçiş döneminde yükselmesini* sağladığından yola çıkılarak, tasarruf haddindeki sürekli artışın, durağan durumda işçi başına çıktının sürekli artmasına (iktisadi büyümeye) yol açacağını düşünmek oldukça yanlıştır. Tasarruf haddi azami olarak bir'e eşittir. O halde sürekli değil sadece bir değerine kadar artabilir. Tasarruf haddi, bir (1) değerine eriştiği zaman ise, ekonomi tasarruf haddi = 1 değeri için yeni bir durağan duruma yönelir ve böylece yine büyüme durur. Teknolojik ilerlemenin hızlanması, durağan durumdaki işçi başına çıktıyı, teknolojik ilerleme hızı kadar artırmaktadır. İşçi (fert) başına çıktıdaki sürekli artışın nedeni budur. Fert başı reel hasıla düzeyinin zaman içerisinde sürekli olarak artmasını sağlayan etken teknolojik ilerlemedir. Teknolojik ilerlemenin ölçümüne ilişkin analiz *büyüme muhasebesi denklemi* olarak isimlendirilmektedir (Solow, Technical Change and the Aggregate Production Function, 1957).

#### Denklem 7. İktisadi Büyüme Muhasebesi

$$Y = K^\alpha (AL)^{1-\alpha} \quad 0 < \alpha < 1$$

$$Y = B K^\alpha L^{1-\alpha} \quad B = A^{1-\alpha}$$

Cobb-Douglas üretim fonksiyonunda yer alan  $\alpha$  ve  $1-\alpha$  parametreleri sırasıyla tam rekabet koşullarında faaliyet gösteren temsili ekonomide sermaye ve emek girdisine yapılan ödemelerin toplam hasıla içerisindeki payını gösterirken;  $B$  terimi ise teknolojiyi temsil etmekte aynı zamanda *toplam faktör verimliliği* olarak da anılmaktadır. Herhangi bir çarpanın büyüme hızı, elemanların büyüme hızı toplamına eşit olur ki böylece cobb-douglas üretim fonksiyonu değişkenlerin büyüme hızı itibarıyla  $Z^x$  teriminin büyüme hızının  $\alpha g_Z$  olduğu kabul edilerek baştan yazılabilir.

$$g_Y = g_{TFP} + \alpha g_K + (1-\alpha)g_L$$

*Büyüme muhasebesi* denklemine göre ekonomideki çıktı büyüme hızı (uzun dönem büyüme hızı); toplam faktör verimliliği büyüme hızı  $g_{TFP}$  ile sermaye girdisinin hasıla içindeki payı ile ağırlıklandırılan sermaye girdisi büyüme hızı  $\alpha g_K$  ve emek girdisinin hasıla içerisindeki payı ile ağırlıklandırılan emek girdisi büyüme hızı  $(1-\alpha)g_L$  toplamına eşittir. Şu halde toplam faktör verimliliği büyüme hızı  $g_{TFP}$ ; uzun dönem büyüme hızı  $g_Y$  ile sermaye ve emek girdilerinin toplam hasıla içerisindeki payı ile ağırlıklandırılan büyüme hızları toplamının arasındaki farka eşit olur.

$$g_{TFP} = g_Y - \alpha g_K - (1-\alpha)g_L$$

Böylece büyüme muhasebesi denklemi alternatif olarak *fert başı hasıla büyüme hızı* çerçevesinde yazılabilecektir.

$$g_{TFP} = g_Y - \alpha g_K - g_L + \alpha g_L$$

$$g_{TFP} = (g_Y - g_L) - \alpha g_K + \alpha g_L$$

$$g_{TFP} = (g_Y - g_L) - \alpha (g_K - g_L)$$

$$g_{TFP} = g_Y - \alpha g_K$$

Denkleme göre toplam faktör verimliliği büyüme hızı, *işçi başına çıktı büyüme hızı* (*fert başına hasıla büyüme hızı*) ile sermaye girdisinin hasıla içerisindeki payı ile ağırlıklandırılan işçi başı sermaye girdisi büyüme hızı arasındaki farka eşit olmaktadır. Diğer taraftan işçi başı çıktı büyüme hızı ile işçi başına sermaye girdisi büyüme hızı; teknolojik ilerleme büyüme hızına eşit olduğundan dolayı ( $g_y = g_k = \theta$ ), denklem aşağıdaki şekilde yeni baştan yazılabilir.

$$g_{TFP} = (1-\alpha) \theta$$

Bu denkleme göre *toplam faktör verimliliği büyüme hızı*, *emek girdisinin hasıla içindeki payı* ( $1-\alpha$ ) ile *teknolojik büyüme hızı* ( $\theta$ ) çarpımına eşit olmaktadır.

Şu halde büyüme muhasebesi denklemi marifetiyle bir ekonomide belirli bir dönem itibariyle *gerçekleşen iktisadi büyümenin kompozisyonunu* hesaplayabilmek mümkün hale gelmektedir. Strateji ve Bütçe Başkanlığı tarafından hesaplanan veriler *Türkiye Ekonomisi'nin büyüme kompozisyonuna* en belirgin katkının bütün dönemlerde sermaye girdisinden sağlandığını göstermektedir. Ortalama %7,2 büyüme yaşanan 2002-2007 dönemi verimliliğin büyümeye katkısının en yüksek seyrettiği dönemdir. Öyle ki bu dönemde *verimlilik artışının iktisadi büyümeye katkısı %37 bandında seyretmiştir*. Ancak 2010-2019 dönemine gelindiğinde toplam faktör verimliliğinin yakaladığı ivmeyi kaybettiği göze batmaktadır.

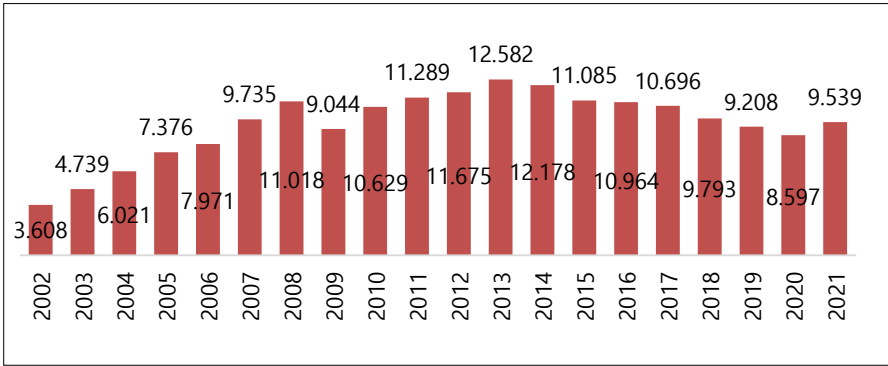
**Tablo 6. Türkiye Ekonomisi'nde Büyümenin Kompozisyonu**

| Dönem<br>(2009=100) | Artış Oranları |          |      | Büyümeye Katkısı |          |       | Reel<br>Değişim |
|---------------------|----------------|----------|------|------------------|----------|-------|-----------------|
|                     | Sermaye*       | İstihdam | TFV  | Sermaye          | İstihdam | TFV   |                 |
| 1998-2019           | 6,4%           | 1,8%     | 0,7% | 58,5%            | 25,2%    | 16,3% | 4,4%            |
| 2002-2019           | 7,4%           | 2,2%     | 1,1% | 55,2%            | 24,4%    | 20,5% | 5,4%            |
| 2002-2007           | 9,8%           | 1,0%     | 2,6% | 54,9%            | 8,1%     | 37,0% | 7,2%            |

|                                                                                                                        |      |      |      |       |       |       |      |
|------------------------------------------------------------------------------------------------------------------------|------|------|------|-------|-------|-------|------|
| 2010-2019                                                                                                              | 8,4% | 3,1% | 0,6% | 57,4% | 32,4% | 10,3% | 5,8% |
| 2020-2023                                                                                                              | 4,9% | 2,3% | 0,7% | 48,8% | 34,2% | 17,0% | 4,0% |
| Strateji ve Bütçe Başkanlığı, Katılım Öncesi Ekonomi Reform Programı 2021-2023<br>(Strateji ve Bütçe Başkanlığı, 2020) |      |      |      |       |       |       |      |

Toplam faktör verimliliğinin büyüme kompozisyonundaki katkısının görece düşük kaldığı Türkiye Ekonomisi özelinde bu durum, sermaye ve emek girdilerinde kaynaklanan artışın ürünü olan büyüme patikasının azalan verimler kanunu nedeniyle bir süre sonra yavaşlayacağına işaret etmektedir. Aşağıdaki tabloda Türkiye Ekonomisi'nin yıllara göre fert başına hasıla (cari fiyatlarla amerikan doları cinsi- döviz kuru yaklaşımı) dinamikleri yer almaktadır. Türkiye Ekonomisi'nin fert başı hasıla dinamiklerine dair tablodaki veriler, emek ve sermaye girdisindeki artışın ürünü olan büyüme döneminin gerçekten de bir süre sonra yavaşladığını ortaya koymaktadır.

*Şekil 3. Türkiye Ekonomisi'nde Fert Başına Hasıla Dinamikleri*



Hazine ve Maliye Bakanlığı, Ekonomi Sunumu, Büyüme (T.C. Hazine ve Maliye Bakanlığı, 2022)

Buna göre 2013 yılında 12.582 \$ ile zirve dönemine erişen fert başına hasıla, 2021 yılının ardından yeniden toparlanmaya başlamıştır. Tabloda 2002-2007 döneminde yani toplam faktör verimliliği girdisinin ekonomik büyümeye en yüksek katkı verdiği dönemde, fert başına hasılanın yükselişi açıkça ortadadır.

Şu halde Türkiye Ekonomisi'nin özelinde iktisadi büyümeyi işler kılmak adına toplam faktör verimliliğini artırıcı politikaların izlenmesi bir gerekliliktir. Ancak bu politika çerçevesini çizebilmek adına önemli bir gerçeğe dikkat edilmesi gerekmektedir. Öyle ki bu aşamaya kadar anlatılanlar çerçevesinde toplam faktör verimliliğindeki büyüme teknolojik ilerleme ile eşdeğer tutul-

muştur. Pratikte ise toplam faktör verimliliği girdisindeki büyümenin tek nedeni teknolojik ilerleme değildir. *Üretim faktörlerinin çıktıya dönüşme gücü* olarak nitelendirilebilen toplam faktör verimliliği gerek teknolojik kapasite-deki ilerlemenin gerekse etkinlikteki ilerlemenin sonucunda büyümektedir. Buna göre toplam faktör verimliliğindeki büyüme, *sermaye ve emek girdisi dışındaki bütün başlıkların iktisadi büyümeye katkısı* temsil etmektedir. Türkiye Ekonomisi özelinde toplam faktör verimliliğini artırmak adına atılacak adımlara kitabın kurgusundan sapmamak adına burada yer verilmeyecektir.

#### 1.4.2.2. Büyümenin Temel Belirleyicileri

Ekonomik büyümenin yaklaşık belirleyicilerini etkileyen temel (dolaylı) belirleyicileri ise coğrafya, kültür, uluslararası entegrasyon ve dış ticaret ile son olarak iktisadi, sosyal ve siyasi kurumlardan oluşmaktadır. Bu aşamada meseleyi tekrar detaylandırmak faydalı olacaktır. Büyümenin yaklaşık belirleyicileri başlığından hatırlanacağı üzere iktisadi büyümenin yaklaşık (dolaysız) belirleyicileri emek (işgücü), sermaye birikimi ve teknoloji düzeyidir. Sermaye birikiminin kaynağı ise yurtiçi ve yurtdışı tasarruflardır. Tasarruflar, yatırım harcamaları ve sermaye birikimi arasında süregelen ilişki makroiktisadi genel denge üzerinden vurgulanır.

Milli gelir muhasebesi, toplam hasıla (üretim), toplam gelir ve toplam harcamaların bir yıl içerisindeki değerini ölçmektedir. Zira enflasyon, işsizlik, ödemeler dengesi ve iktisadi büyüme muhasebesine dair makro iktisadi kavramlar ancak milli gelir muhasebesi çerçevesinde tanımlanan temel büyüklükler yardımıyla açıklanabilmektedir (Dinler, 2020).

Toplam hasıla, nominal hasılanın ölçüm metodolojisinde değinilen üretim yöntemi kullanılarak elde edilen değeri göstermektedir. O halde bir ekonomide bir yılda üretilen nihai malların piyasa değerlerinin toplamı, toplam hasılayı vermektedir ki bu değer aynı dönemde üretilmiş tüketim ve yatırım mallarının toplamına eşittir.

Toplam gelir, nominal hasılanın ölçüm metodolojisinde değinilen gelir yöntemi kullanılarak elde edilen değeri göstermektedir. O halde bir ekonomide bir yılda üretim faktörlerinin, üretime katılmalarının karşılığında elde ettiği ücret, rant, faiz ve kâr gelirinin toplamı, toplam geliri vermektedir. Toplam hasıla, *üretim faktörleri (emek, sermaye, toprak, doğal kaynaklar; müteşebbis)* tarafından üretilmektedir. Üretim faktörlerinden en önemlisi olan bir bakıma üretim faaliyetini teşkilatlayan müteşebbis kâr elde edebilmek amacıyla emek, sermaye ve doğal kaynak faktörlerini biraraya getirerek toplam hasılayı (tüketim ve yatırım mallarını) üretir. O halde üretimde kullandığı emeğe ücret, sermayeye faiz ve toprağa rant geliri öder. Tüm bu bedelleri



ödedikten sonra elinde kalan ise kârdir. Kâr haddi bölüşümde en son belirlendiği gibi, müteşebbis zarar da edebilir.

Toplam harcama, nominal hasılanın ölçüm metodolojisinde değinilen harcama yöntemi kullanılarak elde edilen değeri göstermektedir. Buna göre üretim faktörleri, toplam hasılanın üretim sürecine katılmalarının karşılığında elde ettikleri toplam geliri, yine kendileri tarafından üretilen toplam hasılayı (tüketim ve yatırım mallarını) satın almak için harcarlar.

Özetle üretim faktörleri organize olarak tüketim ve yatırım mallarından oluşan toplam hasılayı üretmekte, bu şekilde üretime katkısından dolayı faktör geliri elde etmekte ve bu gelirini yine kendi ürettiği hasılayı satın almak için kullanmaktadır (Bocutoğlu, Makro İktisat, 2021).

Üretim faktörleri organize olarak toplam hasıla değerini ürettiğinden ve sonra bu değeri ücret, rant, faiz ve kâr geliri şeklinde kendi arasında pay ettiğinden dolayı toplam gelir her zaman toplam hasılaya eşit olmaktadır. Diğer taraftan üretim faktörleri elde ettiği geliri, ürettikleri hasılayı satın almak adına kullandıklarından toplam harcama toplam gelire eşit olmaktadır.

1. *Üretim faktörleri toplam hasılayı üretmektedir.*
2. *Üretim faktörleri toplam hasılaya özdeş gelir elde etmektedir.*
3. *Üretim faktörleri toplam gelire özdeş harcama yapmaktadır.*

Burada önemli bir ayrım belirginleşmektedir. Buna göre toplam hasıla her zaman toplumun (yurtiçi yerleşiklerin) toplam gelirine eşit olurken, toplumun geliri her zaman harcamalarına eşit olmayabilmektedir. Başka bir deyişle dışarıya kapalı ekonomilerde yurtiçi yerleşikler ancak geliri kadar harcama yapabilirken; dışı açık ekonomilerde yurtiçi yerleşiklerin harcamaları gelirlerinden daha az veya daha fazla olabileceği gibi, özdeş de olabilmektedir.

Bu çerçeve dahilinde yurtiçi yerleşiklerin gelir - harcama akımı arasında süregelen bağıntı *makroiktisadi genel denge (tasarruf-yatırım özdeşliği)* şeklinde isimlendirilmektedir. Çünkü ekonomideki toplam hasıla, toplam gelir ve toplam harcama özdeşliğinin bozulmasının nedeni, yatırım harcamasına dönüştürülemeyen yurtiçi tasarruflar olabileceği gibi tersine ulusal yatırım harcamasını karşılayacak yurtiçi tasarruf kapasitesinden mahrum kalınması da olabilir.

Makroiktisadi karar birimleri başlığı altında değinildiği gibi yurtiçi yerleşikler ekonomide bir yıldan daha fazla süredir ikamet eden gerçek kişiler ve faaliyet gösteren tüzel kişileri yansıtmakta; hanehalkı, firmalar ve kamu kesiminden teşkil olmaktadır. Böylece yurtiçi yerleşiklerin toplam gelirinin

(*gayri safi milli harcanabilir gelir*) özel sektör ve kamu kesimi arasında dağılımı söz konusu olmaktadır.

#### Denklem 8. Toplam Gelirin Sektörel Dağılımı

$$GSMHG_C = Y_{DP} + Y_{DG}$$

Özel sektör ve kamu kesiminden her birisi gelirinin bir kısmını tüketim harcamasında kullanırken kalanını tasarruf olarak değerlendirmektedir.

#### Denklem 9. Toplam Gelirin Sektörel Kullanımı

$$GSMHG_C = (C_P + S_P) + (C_G + S_G)$$

Gayri safi milli harcanabilir gelir, yurtiçi yerleşikler tarafından üzerine yapılan toplam harcamalara yer verilerek de yazılabilir.

#### Denklem 10. Toplam Harcama

$$GSMHG_C = (C_P + C_G) + (I_P + I_G) + XN + NFP + NCT$$

Bu aşamaya kadar gayri safi milli harcanabilir gelire yönelik yer verilen her iki ifade (*denklem 2 ve denklem 3*) birbirine eşit olduğundan ortaya yeni bir özdeşlik çıkmaktadır (Yeldan, 2022).

#### Denklem 11. Makroiktisadi Genel Denge

$$(C_P + S_P) + (C_G + S_G) = (C_P + C_G) + (I_P + I_G) + XN + NFP + NCT$$

$$(S_P + S_G) = (I_P + I_G) + (XN) + NFP + NCT$$

$$(S_N) = (I_N) + (XN) + NFP + NCT$$

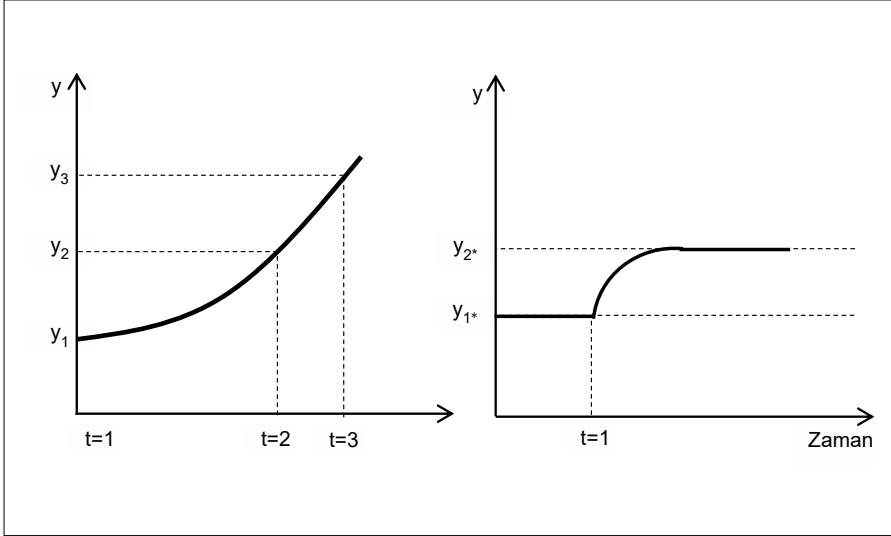
$$(S_N) - (I_N) = (XN) + NFP + NCT$$

$$(S_N) - (I_N) = (S_N) - (I_N) = \text{Cari İşlemler Hesabı Dengesi (CAB)}$$

Makroiktisadi genel dengeye göre; yurtiçi yerleşiklerin gelir seviyesini yansıtan yurtiçi tasarrufların, yurtiçi yerleşiklerin harcamasını yansıtan ulusal yatırımlardan büyük olması durumunda yurtiçi karar birimleri, gelirinden daha az harcama yapmıştır. O halde toplam gelir, toplam harcamadan büyüktür, cari işlemler hesabı pozitifdir. Yurtiçi tasarrufların, ulusal yatırımlardan küçük olması durumunda ise yurtiçi karar birimleri, gelirinden daha fazla harcama yapmıştır. O halde toplam gelir, toplam harcamadan küçüktür, cari işlemler hesabı negatifdir. Son olarak yurtiçi tasarruf, ulusal yatırıma eşit ise karar birimlerinin geliri harcamalarına denk olacaktır ki bu halde cari işlemler hesabı sıfırdır.

Ancak tasarruf haddinin artması iktisadi büyümeye neden olmamaktadır. Öyle ki tasarrufların artması, *fert başına (işçi başına) çıktının sadece durağan duruma geçiş döneminde yükselmesini* sağlamaktadır.

**Şekil 4. Büyüme Etkisi ve Düzey Etkisi**



Şekil üzerinde görüldüğü gibi, tasarruf haddinde yaşanan yükselişlerin büyüme geçişi bir süreliğine yani bir durağan durumdan bir başka durağan duruma geçiş döneminde etkileyen bir değişken olması, tasarruf haddinin neoklasik büyüme modelinin *düzey etkisine* sahip bir değişkeni olduğunu vurgulamaktadır.

Buna karşılık iktisadi büyümenin nedeninin teknolojik ilerleme olması, teknolojik ilerlemenin neoklasik modelin *büyüme etkisine* sahip bir değişkeni olduğunu vurgulamaktadır.

O halde denilebilir ki bir ekonomide fiziksel sermaye birikim hızı ve / veya teknolojik ilerleme hızı ne kadar yüksek olursa fert başına çıktı (hasıla) düzeyi de o kadar yüksek seyredecektir. Örnek vermek gerekirse bugünün dünyasında Belçika ekonomisinin fert başına hasıla düzeyinin, Senegal ekonomisinin fert başına hasıla düzeyinden daha yüksek seyretmesinin nedeni Belçika ekonomisinde örneğin son elli yıllık periyotta gelişen sermaye birikim hızının ve teknik ilerleme hızının Senegal ekonomisine göre daha yüksek seyretmesidir.

Buradan genel bir sonuca varılmak istenirse denilebilir ki bugünün dünyasında bazı ülkelerin yoksul bazı ülkelerin zengin olmasının (refah düzeyinde süregelen farklılaşmaların) nedeni sermaye birikim hızının (tasarruf had-

di) ve teknolojik ilerleme hızının ekonomilere göre farklılık göstermesidir. Ancak dünya ekonomilerinden bir kısmının sermaye birikimindeki eksikliklerden (tasarruf açığı) ve teknolojik yetersizliklerden ötürü yoksul olduğunu söylemek meseleye dar bir pencereden bakmaktır. Başka bir deyişle böyle bir yaklaşım sergilemek aynı zamanda büyük iraksama şeklinde de adlandırılan refah (fert başına reel hasıla) düzeyi açısından dünyanın çeşitli bölgeleri arasında varlığını sürdüren muazzam ayrışmaların kaynaklarını anlamak ve açıklamak adına yeterli değildir. İşte bu soruya aranan cevap ekonomik büyümenin yaklaşık belirleyicilerini etkileyen ekonomik büyümenin temel belirleyicileridir. Bu temel belirleyiciler coğrafya, kültür ve sosyal yaşam, uluslararası entegrasyon ve dış ticaret ile iktisadi, sosyal ve siyasi kurumlardan oluşmaktadır.

#### 1.4.2.2.1. Fiziki Çevre

İktisadi büyümenin temel belirleyicileri arasında yer alan coğrafya veya fiziki çevre aktörü, ekonominin fiziki pozisyonunun beraberinde getirdiği avantaj ve dezavantajlar bütününe ifade etmektedir. Coğrafya aktörünün ekonomik büyüme üzerindeki ilk etkisi iklim faktörü bağlamında şekillenir.

Uluslararası Para Fonu verileri görece ekvatora daha yakın olan tropikal bölgede yer alan ekonomilerin fert başına hasıla düzeyinin, görece ekvatora daha uzak olan ılıman bölgede yer alan ekonomilere kıyasla daha düşük olduğunu ortaya koymaktadır. Çünkü işgücünün büyük bir kısmının tarım sektöründe istihdam edildiği tropikal bölgede aynı emek, sermaye ve gübre kullanılarak üretilen ürün miktarı, ılıman bölgeye göre daha azdır. Bu durumun sebebi iklim koşulları ve tarımsal verimlilik ilişkisinde saklıdır. Zira ılıman bölgede yağmur düzensiz yağar ve don olayı görülmez. Kaldı ki tropikal bölgede sarı humma ve sıtma gibi hastalıkların yayılmasına uygun fiziki çevre koşullarının bulunması, işgücünün sağlığı haliyle verimliliğini de etkiler niteliktedir. Fiziki çevre koşulları ve insan karakteri beraber düşünüldüğünde tropikal iklim insanının daha ağır hareket ettiği gerçeği de verimliliği olumsuz etkileyen bir başka aktör olarak belirmektedir.

Coğrafya aktörünün ekonomik büyüme üzerindeki ikinci etkisi dış ticaret faktörü bağlamında şekillenir. Ekonominin dış alemle iktisadi ilişkileri beraberinde mukayeseli üstünlüklere bağlı üretim yapısını getireceğinden bu durum verimliliği haliyle fert başına hasılayı artırıcı niteliktedir. Elbette dış ticaret sayesinde ekonominin üretim yapısına teknoloji transferinin kolaylaşması da verimliliği artıran bir diğer etkidir. Ancak dış ticaret imkanlarının beraberinde getirdiği olumlu sonuçların yansımaları bütün dünya ekonomilerine eşit dağılmaz. Ticaretin merkezi noktalarından uzak olan ve denize

kıyası olmayan (landlocked) coğrafya üzerine kurulan ekonomiler dış ticaret faaliyetlerinden görece düşük yararlanmakta bu durum fert başına hasıla göstergesini olumsuz etkilemektedir. Bu ülkelerin yüksek ulaşım maliyetlerine katlanmak durumunda kalması da bir diğer olumsuz etkendir.

Coğrafya aktörünün ekonomik büyüme üzerindeki üçüncü etkisi hammadde ve toprak faktörü bağlamında şekillenir. Ancak burada dikkat edilmesi gereken mesele, doğal kaynaklar ve coğrafya ilişkisinin genelleme yapmaktan uzak bir ayrıntı olduğu gerçeğidir. Başka bir deyişle hammadde ve toprak bakımından görece zengin ekonomilerin fert başına hasıla göstergesinin, hammadde ve toprak bakımından görece fakir ekonomilerin fert başına hasıla göstergesine kıyasla her zaman daha yüksek seyrettiğini dile getirmek mantıklı bir önerme olmayacaktır. Örnek vermek gerekirse İsviçre ve Japonya hammadde bakımından yoksul, Nijerya ve Venezuela hammadde bakımından zengin ekonomilerdir. Adı geçen ekonomilerin fert başına hasıla dinamiklerini burada tekrar etmeye gerek yoktur.

Bu aşamada nüfus ve kaynaklar (hammadde ve toprak) arasındaki etkileşime de değinilebilir. Thomas Malthus ortaya koyduğu teorisinde uzun vadeli bakış açısı çerçevesinde nüfusun kaynaklardan daha hızlı artacağını böylece ekonominin kaynak yetersizliği sorunu ile karşı karşıya kalacağını öne sürmüştür. Geniş çevrelerce benimsenen bu yaklaşım, uzun bir zaman dilimi boyunca nüfus aktörünün iktisadi büyüme çerçevesinde olumsuz bir etken olarak kabul görmesine yol açmıştır.

Ester Boserup ise nüfus ve kaynaklar arasındaki ilişkiyi ortaya koyduğu teorisinde nüfus artışının teknik ilerlemeyi uyarak bu durumun ekonominin iktisadi faaliyet kapasitesinin ivmelenmesini sağlayacağını öne sürmüştür. Buna göre nüfus artışı beraberinde talep genişlemesini getirecek, artan talep işgücünün bölümlenmesi ve ihtisaslaşmasına neden olarak toplam faktör verimliliğini haliyle fert başına hasılayı olumlu yönde etkileyecektir.

#### 1.4.2.2.2. Kültür ve Sosyal Yaşam

İktisadi büyümenin temel belirleyicileri arasında yer alan kültür ve sosyal yaşam, ilgili toplumda egemen olan değerler bütününe ifade etmektedir. Kültür ve sosyal yaşam aktörünün ekonomik büyüme üzerindeki ilk etkisi girişimcilik ve yeni fikirler bağlamında şekillenir. Girişimciliğe açık bir toplumda teknoloji transferi yoğunlaşır ve toplam faktör verimliliği artar. Bu durumun beklenen sonucu fert başına hasılanın yukarı yönlü ivme kazanmasıdır. Girişimcilik ve yeni fikirler çerçevesinde hızlı davranan Avrupa ekonomisinin, Çin ekonomisi başta olmak üzere diğer ekonomiler tarafından

gerçekleştirilen kağıt, barut vb. icatları transfer ederek benimsemesi böylece teknolojik ilerlemeyi hızlandırması buna bir örnektir.

Kültür ve sosyal yaşam aktörünün ekonomik büyüme üzerindeki ikinci etkisi işgücünün çalışkanlığı ve tasarruf alışkanlıkları bağlamında şekillenir. Ekonominin kültüründe, sosyal karakterinde, değerler bütününde çalışmak teşvik ediliyor, tasarruf alışkanlığı önemseniyor ise böylesi ekonomilerin sermaye birikim hızı ve toplam faktör verimliliği görece yüksek olacak haliyle fert başına hasıla yukarı yönlü ivmeleneyecektir. Kültür ve sosyal yaşam aktörünün ekonomik büyüme üzerindeki üçüncü etkisi iş ahlakı ve güven duygusu bağlamında şekillenir. İşgücünün müteşebbise veya bir diğer firmanın iş yaptığı başka bir firmaya güven duyması iktisadi faaliyet kapasitesinin haliyle fert başına hasıla göstergesinin yukarı yönlü ivmelenmesinin bir diğer etkenidir. Büyümenin temel belirleyicileri arasında yer alan coğrafya aktörünün tersine kültür ve sosyal yaşam aktörü zaman içerisinde önemli değişiklikler gösterebilir ki bunun nedenlerinden bir tanesi ekonomik büyümenin bizzat kendisi olabilir. Örnek vermek gerekirse toplumun iktisadi faaliyet kapasitesinin zaman içerisinde yükselmesi (iktisadi büyüme performansının artması) beşeri sermayenin eğitim kalitesini, nüfusun kırsal ve kent ayrımını, dış ticaret faaliyetlerinin hacmini etkileyebilir ki bunun sonucunda da büyüme dinamiği yukarı yönlü ivmelenebilir.

#### 1.4.2.2.3. Uluslararası Entegrasyon

İktisadi büyümenin temel belirleyicileri arasında yer alan uluslararası entegrasyon ve dış ticaret, ilgili ekonominin dış alem ile iktisadi faaliyetler bütününe ifade etmektedir. Makroiktisadi genel denge üzerinden çıkarılacak en önemli sonuçlardan birisi yurtiçi tasarrufun ulusal yatırımdan büyük olduğu ülkelerde yurtiçi yerleşiklerin gelirinden daha az harcama yapmaktadır. Şu halde toplam gelir, toplam harcamadan büyüktür. Bu durumda ülkeden dış aleme yapılan ödeme, dış alemden ülkeye yapılan ödemedен küçüktür ki yurtiçi yerleşikler ellerindeki tasarruf fazlasını *net yabancı varlık* ediniminde kullanacak böylece *net dış finansal varlık ediniminde* bulunacaktır.

Yurtiçi tasarrufun, ulusal yatırımdan küçük olması durumunda ise yurtiçi karar birimleri, gelirinden daha fazla harcama yapmıştır. O halde toplam gelir, toplam harcamadan küçüktür. Bu durumda ülkeden dış aleme yapılan ödeme, dış alemden ülkeye yapılan ödemedен büyüktür ki yurtiçi yerleşikler söz konusu tasarruf eksikliğini, yurtdışı yerleşiklerin tasarruf fazlasını, kendi ülkelerinde *net yabancı varlık* ediniminde kullanması böylece *net dış finansal varlık ediniminde* bulunması marifetiyle finanse edecektir.

Özetle bu aşamaya kadar ortaya konan sistematığın bir boyutunu *dış alemde ülkeye yapılan ödemeler ve ülkeden dış aleme yapılan ödemeler* oluştururken; diğer bir boyutunu yerel ekonominin dış alem ile karşılıklı gerçekleştirdiği finansal hareketler başka bir deyişle *ülkenin dış finansal varlık ve yükümlülüklerindeki değişimler* oluşturmaktadır. Bu çerçevede dahilinde dış alemde ülkeye yapılan ödemelerin, ülkeden dış aleme yapılan ödemeler ile arasındaki fark *cari işlemler hesabı dengesi* olarak ifade edilmekte; net ihracat, net dış alem faktör geliri, net dış alem cari transfer kalemlerinin toplamından oluşmaktadır.

### Denklem 12. Cari İşlemler Hesabı

$$(S_N) - (I_N) = CAB = (XN) + NFP + NCT$$

Yerel ekonominin dış alem ile karşılıklı olarak gerçekleştirdiği finansal hareketler başka bir deyişle ülkenin dış finansal varlık ve yükümlülüklerindeki değişimler *finans hesabı dengesi* olarak ifade edilmekte; gerçekleştirilen finansal hareketin kaynağına göre doğrudan yatırımlar, portföy yatırımı, diğer yatırımlar ile rezerv varlıklar kalemlerinin toplamından oluşmaktadır. Finans hesabı kapsamında kayıt altına alınan finansal hareketler varlık ve yükümlülük prensibine göre işlenmektedir.

Yerel ekonominin dış alem ile karşılıklı olarak gerçekleştirdiği üretilen veya finansal olmayan varlıklara yönelik işlemlerden kaynaklanan dış varlık ve yükümlülük oluşumunun kayıt altına alındığı hesap *sermaye hesabı dengesi* olarak ifade edilmektedir. Sermaye hesabı kapsamında kayıt altına alınan hareketler varlık ve yükümlülük prensibine göre işlenmektedir.

#### 1.4.2.2.4. Kurumlar

Son dönemde ortaya çıkan teorik çalışmaların ağırlığı büyümenin temel belirleyicilerinden olan kurumlar aktörü üzerinedir. İktisadi, sosyal ve siyasi kurumlar, o toplumdaki bireyler arasındaki etkileşimin çerçevesini çizen sınırlandırmalardır. O halde kurumların, bireylerin ortak davranışlarına yön veren iktisadi, sosyal ve siyasi çevreyi oluşturdukları söylenebilir. Bazı kurumların belirmesi bir gereklilikten dolayı (bilinçli bir çaba göstermeden) şekillenirken, bazı kurumların ortaya çıkması bilinçli bir çabanın sonucudur (Güran, 2019).

Kurumlardan etkin olanların istikrarlı olduğu söylenebilir. Ancak her istikrarlı kurumun etkin olduğunu söylemek yanlış olacaktır. Zaten etkin olmayan kurumların zamanla yerini yeni kurumlara bırakması beklenen bir gelişmedir. Bu noktada yaşanacak kurumsal değişim süreci toplumsal bakış

açısı doğrultusunda faydalı ancak iktisadi ayrıcalıklarını bu kurumlar üzerinden kurgulayan belirli kesimler için zararlıdır (North, 1990).

O halde etkin olmayan kurumlar içerisinde belirli bir kesimin çıkarına hizmet edenlerin, bu çıkar ilişkisi devam ettiği sürece değişime karşı direnç göstererek varlığını sürdürmesi mümkündür (Przeworski, 2004).

Toplumla süregelen ilişkisini kurumlar vasıtasıyla düzenleyen kamu kesimi (devlet), bu çerçevede iktisadi kaynakların üretici ve tüketici arasındaki kullanım koşullarını belirlemektedir. Buna göre kamu kesiminin kurumlar aracılığı ile iktisadi karar birimlerinin tüketim, tasarruf, yatırım, üretim ve organizasyon yapısı, para arzı, kaynak dağılımı vb. dinamiklerini çeşitli teşvikler sağlayarak özendirilmesi mümkün olduğu gibi tersine yasal çerçevede sınırlandırması da mümkündür (Pamuk, 2022). Örnek vermek gerekirse siyasi gücün geniş kitlelerin elinde dağıldığı ekonomilerde kamu kesimi, toplumun mülkiyet hakkını güvence altına alabilir, müteşebbislere bir yandan eşit rekabet koşulları sunabilir diğer yandan yatırım – teknoloji – üretim kapasitesi artışı için teşvikler sağlayabilir. Bunların neticesinde ekonominin uzun dönemli performansı yukarı yönlü ivmelenecektir (Acemoğlu & Robinson, 2022). Tersine siyasi gücün belirli bir kitlenin elinde paylaşıldığı ekonomilerde ise belirli bir müteşebbis zümresine ayrıcalık tanıyabilirken, bir başka kesime yüksek vergi zorunluluğu getirebilir. Bu gibi uygulamaların neticesinde ise ekonominin uzun dönem performansı olumsuz seyredecektir.

İktisadi kurumlar arasında yer alan mülkiyet hakkı, toplumdaki bireyleri yatırım ve üretime yönlendirerek büyümeyi yukarı yönlü ivmelendirecek başat aktörlerden bir tanesidir. Mülkiyet hakkının tanımlandığı ve tanındığı bir ekonomide emek, sermaye ve toprak daha verimli kullanılır. Tersine bir ekonomide ise, kimseden fiziksel / beşeri sermaye yatırımı yapması ve teknolojik dönüşüm gerçekleştirilmesi adına bir adım atması beklenemez. Haliyle toplumda işbölümü ve uzmanlaşmadan bahsetmek de mümkün olmaz. O halde denilebilir ki kurumların etkin işlediği ekonomilerde büyüme daha hızlı seyrederken, kurumların büyük ölçüde işlevsiz kaldığı ekonomilerde büyüme daha yavaş seyretmektedir. İyi kurum – kötü kurum ayrımının iktisadi büyümenin seyri üzerindeki etkisi hakkında en somut örneklerden bir tanesi kuzey kore - güney kore veya doğu almanya – batı almanya deneyimidir.

## 1.5. İKTİSAT TARİHİ METODOLOJİSİ

İktisat tarihi biliminin metodunu ortaya koyabilmek, iktisat tarihinin görevinden yola çıkarak mümkündür. Tekrar hatırlatmak gerekirse iktisat tarihi biliminin görevi, iktisat teorisinin metodolojik yöntemlerini (ekonomik çerçevenin tarihi yorumunda tümdengelim metodu) tarihsel olaylara



uygulayarak dünya ekonomilerinin performans (büyüme ve bölüşüm) ve yapısında (belirleyici aktörler) uzun dönemde yaşanan önemli değişimlerin kaynaklarını anlamak ve açıklamak böylece bugünün yoksul ülkelerinin, gelişmiş ekonomilerin yüksek gelir ve yaşam standartlarına erişebilmesi adına izlemeleri gereken politikalara dair tespit ve değerlendirmeler yaparak (genel sonuçlara varılması açısından tümevarım metodu) çeşitli önerilerde bulunmaktadır. İktisat tarihinin bu görevi (amacı) çerçevesinde, bir bilim dalı olarak metodundan bahsedebilmek adına *ekonomik birim, performans, yapı ve dönem - ayırmsallaştırma* şeklinde nitelendirilebilecek dört basamakta belirginleştiği görülmektedir.

Birinci basamakta incelenen ekonomik birim kapsamında; dünya ekonomisinin geneli bir bütün olarak kabul edilebileceği gibi coğrafi (mekansal) bir yaklaşım sergilenerek farklı bölgeler, ülkeler veya şehirler kabul edilebilir. Örnek vermek gerekirse dünya iktisat tarihi, Afrika iktisat tarihi, Asya iktisat tarihi, Avrupa iktisat tarihi, Akdeniz iktisat tarihi, Anadolu iktisat tarihi, İslâm iktisat tarihi, Osmanlı iktisat tarihi, Türkiye iktisat tarihi, Rusya iktisat tarihi vb. bu türdendir. Ekonomik birim farklı bir bakış açısı doğrultusunda ekonomik faaliyetler ortaya koyan toplumsal gruplar (halklar ve milletler) olarak da tercih edilebilir.

İkinci basamakta incelenen ekonomik performans kapsamında; büyüme ve bölüşüm meselesi ele alınmaktadır. Kısaca hatırlatmak gerekirse büyüme meselesi refahın artışı, bölüşüm meselesi refahın ekoomik faaliyete katılan kesimler arasındaki dağılımını konu edinmektedir. O halde bu basamakta belirleyici aktörlere etraflıca değinmeden ele alınan ekonomik birimin belirlenen tarihsel dönem çerçevesindeki büyüme ve bölüşüm dinamikleri iktisat teorisinin metodolojik yöntemleri çerçevesinde incelemeye tâbi tutulmaktadır.

Üçüncü basamakta incelenen ekonomik yapı kapsamında; iktisadi büyümenin yaklaşık (doğrudan) ve temel (dolaylı) belirleyicileri ile kişisel gelir dağılımı metodolojisinin makro ve mikro ölçekteki belirleyicileri meselesi ele alınmaktadır. O halde bu basamakta ele alınan ekonomik birimin belirlenen tarihsel dönem çerçevesindeki nüfus, toplumsal yapı, göç, işgücü, istihdam, işsizlik, tüketim, tasarruf, yatırım, sermaye birikimi, üretim formu (tarım, sanayi ve hizmet), teknoloji, verimlilik, araştırma-geliştirme faaliyetleri, coğrafya, kültür, uluslararası entegrasyon, dış ticaret, dış alem faktör gelirleri ve ödemeler dengesi, ekonomide varlık gösteren sosyal, siyasi ve iktisadi kurumlar, kalkınma ve insani gelişme endeksi, emek-arz ve talep yapısı, emeğin dağılımı, servetin dağılımı, faktör fiyatları, fiyat istikrarı ve enflasyon, iktisadi krizler, eğitim politikaları, sosyal norm ve düzenlemeler, küreselleşme, fiziki sermaye birikiminde yaşanan değişim, enformasyon teknolojileri, beşeri

sermayenin niteliği ve kalitesi, tüketici ve emek kesiminin davranış kalıpları, fakirlik ve görelî yoksulluk hakkındaki dinamikler iktisat teorisinin metodolojik yöntemleri çerçevesinde incelemeye tâbi tutulmaktadır.

Dördüncü basamakta incelenen dönem ve ayırmsallaştırma kapsamında; ekonomik çerçevenin tarihi yorumunun dönemsel genişlik ve bu dönemsel genişliğin ayırmsallaştırılması meselesi ele alınmaktadır. O halde bu basamakta ilk olarak ele alınan ekonomik birimin performans ve yapısı çerçevesindeki dinamikler iktisat teorisinin metodolojik yöntemleri çerçevesinde incelemeye tâbi tutulurken konunun ilintili olduğu dönemsel genişlik tercih edilebilir. Örneğin dünya ekonomisinin genelinin performans ve yapısı bir bütün olarak incelenirken başlangıç noktası sanayi devrimi bitiş noktası yirminci yüzyıl kabul edilebileceği gibi başlangıç noktası tarım devrimi bitiş noktası coğrafi keşifler kabul edilebilir.

Diğer taraftan bu basamakta ele alınan ekonomik birimin performans ve yapısı çerçevesindeki dinamikler iktisat teorisinin metodolojik yöntemleri çerçevesinde incelemeye tâbi tutulurken ilgili ekonomide yapısal kırılmaların ve önemli dönüşümlerin yaşandığı dönemsel aralıklar çerçevesinde bir ayırmsallaştırma tercih edilebilir. Örnek vermek gerekirse bir bütün olarak dünya ekonomisinin performans ve yapısı tarım devriminden başlayarak yirmi birinci yüzyıla kadar incelenirken bu inceleme tarım devrimi, sanayi devrimi ve büyük iraksama dönemi şeklinde üçlü bir ayrıma tâbi tutulabilir. Başka bir açıdan on altıncı – yirminci yüzyıl Osmanlı iktisat tarihi incelenirken bu inceleme on altıncı – on sekizinci yüzyıl ile on dokuzuncu yüzyıl ve sonrası şeklinde ikili bir ayrıma tâbi tutulabilir. Bir başka örnek Türkiye iktisat tarihi çerçevesinde verilebilir. Buna göre 1923-2002 döneminde Türkiye Ekonomisi'nin performans ve yapısını incelenirken bu inceleme 1923-1929 (kuruluş dönemi), 1930-1939 (devletçilik dönemi), 1940-1949 (savaş ekonomisi), 1950-1959 (çok partili siyasal hayat dönemi), 1960-1969 (planlı ekonomi dönemi), 1970-1989 (enerji krizi ve liberal politikalar dönemi), 1990-2002 (IMF gözetim dönemi) şeklinde yedili bir ayrıma tâbi tutulabilir.

## Kaynaklar

- Acemođlu, D., & Robinson, J. A. (2022). *Ulusların Düşüşü Güç, Refah ve Yöksullüğün Kökenleri* (76. b.). (S. Silahlı, Çev.) İstanbul: Dođan Kitap.
- Barber, W. J. (2009). *A History of Economic Thought*. Middletown: Wesleyan University Press.
- Barro, R. J., & Sala-I-Martin, X. I. (2003). *Economic Growth* (2nd edition b.). Cambridge: The MIT Press.
- Bocutođlu, E. (2019). *İktisadi Düşünceler Tarihi*. Bursa: Ekin Basım Yayın Dađıtım.
- Bocutođlu, E. (2021). *Makro İktisat*. Bursa: Ekin Basım Yayın Dađıtım.
- Brue, S., & Grant, R. R. (2012). *The Evolution of Economic Thought* (8th edition b.). Boston, Massachusetts: Cengage Learning.
- Çepni, E. (2019). *Ekonomik ve Finansal Göstergeler Rehberi* (Güncellenmiş 8. b.). Ankara: Seçkin Yayıncılık.
- Dasgupta, D. (2005). *Growth Theory*. London: Oxford University Press.
- Dinler, Z. (2020). *İktisada Giriş*. Bursa: Ekin Basım Yayın Dađıtım.
- Güran, T. (2019). *İktisat Tarihi*. İstanbul: Der Yayınları.
- Heaton, H. (1995). *Avrupa İktisat Tarihi İlkçađdan Sanayi Devrimine*. Ankara: İmge Kitabevi.
- Helpman, E. (2010). *The Mystery of Economic Growth*. Belknap Press: An Imprint of Harvard University Press.
- International Monetary Fund (IMF). (2022, 02 05). *World Economic Outlook*. IMF Datamapper: <https://www.imf.org/external/datamapper/datasets> adresinden alındı
- Kessler, G. (1940). *İktisat Tarihi*. İstanbul.
- North, D. C. (1990). *Institutions, Institutional Change and Economic Performance*. Cambridge University Press: Cambridge.
- Pamuk, Ş. (2022). *Türkiye'nin 200 Yıllık İktisadi Tarihi* (14. b.). İstanbul: Türkiye İş Bankası Kültür Yayınları.
- Pounds, N. J. (1994). *An Economic History of Medieval Europe* (2. b.). New York: Longman Group Limited.
- Przeworski, A. (2004). The Last Instance: Are Institutions the Primary Cause of Economic Development? *European Journal of Sociology*, 45(2), s. 165-188.
- Rider, C. (1995). *An Introduction to Economic History*. Ohio: South-Western College Publishing.
- Solow, R. M. (1957). Technical Change and the Aggregate Production Function. *The Review of Economics and Statistics*, 39(3), 312-320.

- Solow, R. M. (1994). Perspectives on Growth Theory. *The Journal of Economic Perspectives*, 8(1), 45-54.
- Strateji ve Bütçe Başkanlığı. (2020). *Katılım Öncesi Ekonomik Reform Programı, Makroekonomik Görünüm, Büyümenin Kaynakları*. Ankara: Strateji ve Bütçe Başkanlığı.
- T.C. Hazine ve Maliye Bakanlığı. (2022, 12 05). *Ekonomi Sunumu*. T.C. Hazine ve Maliye Bakanlığı: <https://hmb.gov.tr/sunumlar/ekonomi-sunumu/sayfa/1> adresinden alındı
- Tabakoğlu, A. (2018). *Türkiye İktisat Tarihi* (15. b.). İstanbul: Dergâh Yayınları.
- Türkiye İstatistik Kurumu (TÜİK). (2022, 09 11). *Dönemsel Gayrisafi Yurt İçi Hasıla, I. Çeyrek: Ocak - Mart, 2022*. Türkiye İstatistik Kurumu: <https://data.tuik.gov.tr/Bulten/Index?p=Donemsel-Gayrisafi-Yurt-Ici-Hasila-I.-Ceyrek:-Ocak---Mart,-2022-45549> adresinden alındı
- Türkiye İstatistik Kurumu (TÜİK). (2023, 01 05). *Dönemsel Gayrisafi Yurt İçi Hasıla, IV. Çeyrek: Ekim-Aralık 2021*. Türkiye İstatistik Kurumu: <https://data.tuik.gov.tr/Bulten/Index?p=Donemsel-Gayrisafi-Yurt-Ici-Hasila-IV.-Ceyrek:-Ekim-Aralik-2021-45548> adresinden alındı
- Ünsal, E. (2016). *İktisadi Büyüme* (2. b.). Ankara: BB101 Yayınları.
- Weil, D. (2012). *Economic Growth* (3rd edition b.). London: Routledge.
- Yeldan, E. (2022). *Küreselleşme Sürecinde Türkiye Ekonomisi*. İstanbul: İletişim Yayınları.