

Bodrum'da Nüfus ve Göçmen İskânı

Metin Menekşe¹

Özet

Batı Anadolu'nun güneyinde önemli bir liman şehri olan Bodrum, 19. yüzyılda Muğla, Milas, Marmaris, Köyceğiz ve Meğri ile birlikte Menteşe Sancağı'na bağlı bir kazadır. Çoğunlukta olarak Müslümanlar ve Rumların yaşadığı, daha sonra Yahudilerin ve Ermenilerin gelip yerleştiği bir kaza olmuştur. Bodrum, sahip olduğu limanı itibarıyla aynı zamanda önemli bir duraklama ve geçiş noktası olmuştur. Osmanlı döneminde Kırım, Kafkasya, Balkanlar, Ege Adaları ve Kuzey Afrika'dan gelen muhacirlerin, limanda geçici olarak misafir edildiği ve daha sonra başka yerlere nakledildiği veya kaza dâhilinde iskâna elverişli alanlara dağıtıldığı görülmektedir. Nitekim Osmanlı Devleti'nin kaybettiği topraklarda göçe zorlanan Müslümanlar, yanlarına taşıyabilecekleri değerli eşyalarını da alarak en yakın muhacir toplanma alanlarına sığınmışlar, akabinde kara ve deniz yolu ile Anadolu'nun çeşitli vilayetlerine sevk edilmişlerdir. Muhacirlerin en önemli sevk yerlerinden birisi de Aydın Vilayeti olmuştur. Nitekim Kırım, Kafkasya ve Balkan muhacirlerinin yerleştirilmesi planlanırken Menteşe (Muğla) Sancağı'ndaki iskâna elverişli araziler de bu plana dâhil edilmiştir. Yine, Girit Adası'nda yaşanan olaylar neticesinde adadan ayrılan Müslümanlar içerisinde kendi imkânları ile temin ettikleri vapurlarla Bodrum taraflarına geçenler olmuştur. Aydın Vilayeti merkezi İzmir'e göç edip daha sonra Bodrum'a nakledilerek burada iskân edilen Girit muhacirleri vardır. Muhacirlerin temel ihtiyaçlarının giderilmesi noktasında çalışmalar yürütülmüştür. Barınmaları için ev ihtiyacı söz konusu iken, bununla ilgili bir inşa planının hazırlandığı görülmektedir. Zaman içerisinde barınma, yerli ahaliyle uyum, askerlik gibi konularda birtakım problemler de ortaya çıkmıştır. Bunların biran önce çözüme kavuşturulması için de Merkezi Hükümet tarafından yerel idareye emirler gönderilmiştir.

Neticede, Osmanlı son döneminde gelen muhacirler ile Cumhuriyet döneminde gelen mübadiller Bodrum'da önemli bir nüfusu teşkil etmiştir. Bugün hâlâ bu iki dönemde gelen göçmenlerin 3.-4. kuşak nesli Bodrum'da yaşamaktadır. Her göçmen gurubunun kendine mahsus yerel âdeti, kültürü, dünya görüşü vardır. Bir taraftan, bir araya geldikleri Anadolu toplumu ile birçok ortak inancı, âdeti paylaşmışlar, diğer taraftan da yerel kültürlerini yaşatmaya çalışmışlardır.

1 Doç. Dr., Muğla Sıtkı Koçman Üniversitesi Edebiyat Fakültesi Tarih Bölümü, m.menekse@mu.edu.tr, ORCID: 0000-0003-1192-3161.

Giriş

19. Yüzyılda Bodrum

Bodrum, Batı Anadolu'nun güneyinde yer alıp, bugün Muğla İli'ne bağlı bir ilçedir. 19. yüzyılda ise Aydın Vilayeti Mentеше Sancağı'na bağlı bir kazadır.² İçinde bulunduğu Mentеше bölgesi, Büyük Menderes Vadisi'nin orta ve aşağı kesimleri güneyinde yer alan bölgeyi kapsamaktadır. *İç Mentеше* ve *Dış Mentеше* olmak üzere ikiye ayrılır. Büyük Menderes'in denize döküldüğü yerden Köyceğiz'e bir hat çizilirse bunun doğusunda kalan kısım *İç Mentеше*, batısında kalan kısım ise *Dış Mentеше* olarak kabul edilir.³ Bodrum, Mentеше yöresinin batısında Güllük Körfezi ile Gökova Körfezi arasında geniş başlı ve dar boyunlu bir yarımda şeklinde yer almaktadır.⁴



Harita 1: Mentеше Bölgesi⁵

2 *Aydın Vilayet Salmamesi*, H. 1313/M. 1895, s. 455.

3 Besim Darkot ve Metin Tuncel, *Ege Bölgesi Coğrafyası*, İstanbul Üniversitesi Coğrafya Enstitüsü Yayınları, İstanbul 1978, s. 65.

4 *Aydın Vilayet Salmamesi*, H. 1313/M. 1895, s. 505.

5 Mübahat S. Küttükoğlu, *Mentеше Sancağı 1830 (Nüfus ve Toplum Yapısı)*, TTK Yayınları, Ankara 2010, s. 10.

Mekteb-i İdadi Tarih ve Mekteb-i Mülkiye-i Şahane Coğrafya Muallimi Kaymakam Ali Tevfik tarafından yazılan “*Memâlik-i Osmaniye Coğrafyası*” adlı eserde, Aydın Vilayeti’nin sınırları; “*Anadolu-yı şabanenin vilayât-ı meşhuresinden olub şimalen ve şarken Hüdavendigâr vilayeti ile mahdud olarak cenûb-ı şarkiyesinde Konya vilayeti vaki’ ve garbi adalar denizine sahibdir.*” şeklinde verilmiştir. Aydın Vilayeti’nin idarî olarak İzmir, Aydın, Saruhan, *Menteşe* ve *Denizli* olmak üzere beş adet mutasarrıflığa taksim olunduğu belirtilmiştir. Vilayet merkezi İzmir şehridir. İlgili mutasarrıflıkların merkez idareleri kendi isimlerindeki kasabalar ise de yalnız Saruhan Mutasarrıfı Manisa’da ve *Menteşe* mutasarrıfı Muğla kasabasında oturmuştur.⁶



Harita 2: Batı Anadolu Haritası⁷

Binbaşı Ali Saib tarafından kaleme alınan “*Coğrafya-yı Mufassal-ı Memâlik-i Devlet-i Osmaniye*” adlı eserde, Aydın Vilayeti’nin, İzmir, Saruhan, Aydın, Denizli ve *Menteşe* olmak üzere beş sancağı olduğu belirtilmiştir.⁸

6 Ali Tevfik, *Memâlik-i Osmaniye Coğrafyası, Coğrafya-yı Umumi*, Cilt: III, 2. Baskı, Kasbar Matbaası, İstanbul H.1318/M.1900, s. 257-259.

7 BOA, HRT.h., 1666.

8 Ali Saib, *Coğrafya-yı Mufassal-ı Memâlik-i Devlet-i Osmaniye*, Matbaa-i Ebu-z-Ziya, Kostantiniyye H.1304/M.1886-87, s. 282.

Menteşe Sancağı'nın kuzeyinde Aydın ve Denizli sancakları, doğusunda Konya Vilayeti, güneyinde ve batısında Adalar Denizi yer almaktadır. Muğla Sancağı; *Muğla*, *Milas*, *Bodrum*, *Marmaris*, *Köyceğiz* ve *Megri* (Fethiye) kazalarından ibaret olup, aynı zamanda *Bozüyük*, *Ula*, *Dadya* (Datça) ve *Eşen* isimli dört nahiyeye ve 377 köy ile 46 mahalleye sahiptir.⁹



Harita 3: Menteşe Sancağı Haritası¹⁰

Ali Tevfik'in "*Memâlik-i Osmaniye Coğrafyası*" adlı eserinde, Menteşe Sancağı'na bağlı kazalar aşağıdaki tabloda olduğu gibi gösterilmiştir (Tablo 1).

Tablo 1: Ali Tevfik'in " <i>Memâlik-i Osmaniye Coğrafyası</i> " adlı eserinde Menteşe Sancağı Kazaları ¹¹
Menteşe (Muğla) Sancağı Kazaları
Milas, Megri (Fethiye), Bodrum, Köyceğiz (Merkez: Yüksek Kum), Marmaris

Bodrum Kazası'nın coğrafi konumuna bakıldığında, kuzeyde Milas ve Mandalyat Körfezi; doğuda Muğla Kazası; güneyde İstanköy Körfezi ve Boğaz; batıda Adalar Denizi ile çevrilidir. Kazada, 2 nahiyeye, 31 köy ve 11

⁹ *Aydın Vilayet Salnamesi*, H. 1313/M. 1895, s. 455.

¹⁰ *BOA, HRT.h.*, 429.

¹¹ Ali Tevfik, *a.g.e.*, s.260.

mahalle bulunmaktadır.¹² Kaza, İzmir'den deniz yoluyla 175 mil mesafede ve 37 derece 4 dakika kuzeyde ve 25 derece 9 dakika doğuda bulunmaktadır. Milas'ın merkezine 140 km. uzaklıktadır. Bodrum Kazası, merkez vilayete (Aydın) 54 saat, merkez livaya (Menteşe) 24 saat, diğer kazalara 12 saat uzaklıktadır.¹³ Mentеше Sancağı'nın yüzölçümü 13.239 kilometredir. Muğla 2.050, Milas 1.863, Bodrum 787, Marmaris 1.390, Köyceğiz 2.660, Meğri 4.489 km² genişliğinde olup bunların içinde en küçüğü Bodrum'dur.¹⁴

Yağlıkzâde Ahmed Rıf'at Efendi'nin 1881-1882 yılları arasında yayımlanan "*Lûgat-i Târihiyye ve Coğrâfiyye*" isimli eserinde belirtildiğine göre, Aydın Vilayeti dâhilindeki Mentеше Sancağı'na bağlı bir kaza merkezi olan Bodrum, *Doridler* zamanında inşa olunmuştur. Bu tarihlerde (1882-1883) ise mamur ve abadan bir özelliكتedir. Nüfusu 6.000 kadar olup, iskelesi işlek ve ticaretgâhdır. Bir rivayete göre tarihçi *Herodot* ile *Denis* burada dünyaya gelmiştir. *Kari* (Karya) hükümdarlarından meşhur *Maussolos*'un zevcesi marifetiyle yapılmış olan türbesi Bodrum civarındadır.¹⁵

Bodrum idari teşkilatının yıllara göre değişimi ile ilgili olarak *Başbakanlık Devlet Arşivleri Genel Müdürlüğü* tarafından yayımlanan "*Osmanlı Yer Adları*" eserinden istifade edilebilir. Bu eserde Bodrum'un yıllara göre idari taksimatı şu şekilde verilmiştir:

Tablo 2: Bodrum'un Yıllara Göre İdari Taksimatı ¹⁶	
İdari Durumu ve Yıllar	Bağlı Olduğu İdari Birim
Kale (1522)	Isravalos → Mentеше → Anadolu Eyaleti
Nahiye (16. yy.)	Karaova → Mentеше → Anadolu Eyaleti
Kaza (1855-1867)	Menteşe → Aydın Eyaleti (salnâme)
Kaza (1868-1874)	Menteşe → Aydın Vilâyeti (salnâme)
Kaza (1875)	Menteşe → Aydın Vilâyeti (salnâme)
Kaza (1876-1923)	Menteşe → Aydın Vilâyeti (salnâme)
Kaza (1924)	Muğla İli

12 *Aydın Vilayet Salnamesi*, H. 1313/M. 1895, s. 462.

13 Arzu Baykara, *XIX. Yüzyıl Bodrum Kazası'nın Sosyal ve İktisadi Hayatı*, Ege Üniversitesi Sosyal Bilimler Enstitüsü Yayınlanmamış Doktora Tezi, İzmir 2010, s. 9.

14 Cevat Sami ve Hüseyin Hüsnü, İzmir 1905, (Haz. Erkan Serçe), İzmir 2000, s. 8.

15 Ahmed Rıf'at, *Lûgat-i Târihiyye ve Coğrâfiyye*, Cilt: II, Mahmud Bey Matbaası, İstanbul 1299 [1881-82], s.147.

16 Tahir Sezen, *Osmanlı Yer Adları*, Yayın No: 26, Başbakanlık Devlet Arşivleri Genel Müdürlüğü Yayın, Ankara 2017 s.125.

R. 1261/M. 1845 tarihli *Bodrum Temettuât Defterleri*'nden hareketle idari teşkilata dair bilgi edinilebilmektedir. Nitekim her bir defterin ilk sayfasında idari teşkilata yer verilmiştir. Örneğin Çarşu Mahallesi Temettuât Defteri'nde; *‘Aydın Eyaleti mülbakâtinden Menteşe Sancağı kazalarından Bodrum Kasabası mahallâtından Çarşu Mahallesi ahalisinin emlak ve arazi ve temettuâtlarını mübeyyin defterdir*’¹⁷ ibaresi yer almaktadır.

Ali Saib'in *‘Coğrafya-yı Mufassal-ı Memâlik-i Devlet-i Osmaniye*’ eserinde Bodrum hakkında şu bilgilere yer verilmiştir:

‘Bodrum Kazası: livanın cenûb-ı garbîsinde ve hemnâmi olan şibh-i cezire üzerinde bulunur. Hükümet merkezi olan Bodrum Kasabası, şibh-i cezirenin sahil-i cenubisinde vaki’ ve merkez livaya 10 saat mesafededir. Kasabada asâr-ı atikadan pek mükemmel bir kal’anın harabesi ehyerm mevcuddur. Bodrum mevk’i-i sahilde olmak hasebiyle ahalisi balık ve sünger saydıyla iştilal ederler.’¹⁸

İzmir Rusya elçisi M. Mostras tarafından 1863 yılında meydana getirilen, *‘Osmanlı İmparatorluğu Coğrafyası Sözlüğü*’nde alfabetik olarak 768 yere temas edilirken Bodrum için, *‘Bodrum (Halikarnas): Kos Adası’nın karşısında ve İzmir’in güney doğusunda, Takımadada yanında, Menteşe Livası, Aydın Eyaleti’nde, Asya Türkiye’sinin bucağı*’¹⁹ bilgisine yer verilmiştir.

Ali Tefvik'in *‘Memâlik-i Osmaniye Coğrafyası*’ adlı eserinde, Bodrum Kasabası’na dair şu bilgilere yer verilmiştir:

‘Sahil-i bahirde kendi ismi ile yâd olunan şibh-i cezirenin cenubunda kadim bir beldedir. İsm-i kadimi Halikarnas olup müverrihin-i meşhureden Herodot’un vatanıdır. Asâr-ı atikası çoktur. Ahalisi denizden çıkardıkları balık, sünger yüzünden hayli istifade etmektedir.’²⁰

Şemsettin Sami'nin H.1308/M.1890-91 tarihli *‘Kamusu'l-Âlam*’ adlı eserine göre Bodrum; Anadolu’nun batı sahilinde İstanköy Adası karşısındaki şibh-i cezirenin güney sahilinde vaki bir koyun içinde bir kasaba ve iskele olup Aydın Vilayeti’nin Menteşe Sancağı’na tabi bir kazanın merkezidir. Güzel bir mevkide olup, küçük lakin sağlam limanı Rodos Şovalyeleri tarafından tesis olunmuş kalesi ve çoğunluğu İslam olmak üzere 11.000 ahalisi vardır. Pek eski bir şehir olup eski ismi Halikarnas’tır ki meşhur Herodot’un vatani olmuştur. Etrafında pek çok eski eser bulunup henüz hafriyat ve taharriyat

17 BOA., ML. VRD. TMT. d. 01632, s. 1.

18 Ali Saib, a.g.e., s. 297.

19 C. Mostras, *Osmanlı İmparatorluğu Coğrafyası Sözlüğü*, (Fransızca’dan Çev. Ömer Öztürk), Yaba Yayınları, İstanbul 2012, s. 57.

20 Ali Tefvik, a.g.e., s.268.

icra olunmamıştır. Bodrum Kazası'nın 29 köyü olup 30.000 kadar ahalisi vardır.²¹

Malî 1321 (M.1905) senesine ait olan *Nevsâl-i İktisad*'da, Aydın Vilayeti'nin coğrafyası, ziraatı, ticareti ve iktisadi yapısından bahsedilirken Bodrum Kazası şu şekilde tarif edilmiştir:

*“Bodrum kazası: Şimalen Milas Kazası ve Mandalyat Körfezi, şarken Manisa Kazası, cenuben İstanköy Körfezi ve İstanköy Boğazı ve açıkları, garben Adalar Denizi ile mahduddur. Bu kaza (İsravalos ve Karaâbad) namında iki nahiyeyi ve 40 köyü şamildir.”*²²

Salnamelerden hareketle Bodrum hakkında bilgi sahibi olunabilmektedir. Nitekim 1883 ve 1884 yıllarına ait *Aydın Vilayet Salnamelerinde* Bodrum ile ilgili şu bilgilere yer verilmiştir:

*“Bodrum Kazası'nın ziraatı dün bir mertebededir. Mahsulât-ı mahalliyeden harice yalnız incir ve palamut imrâr olunur. İncir mahsulünün miktar-ı senevisi bir buçuk milyon kilograma baliğ olur. Bodrum sahilinde vâki olmak cihetiyle ahalisi balık ve sünger saydıyla iştigal ederler. Yün kuşak, seccade, halı nesc edilir. Asar-ı atikadan pek mükemmel bir kalenin harabesi ehyevm mevcuttur.”*²³

1. 19. Yüzyılda Bodrum Nüfusu

Osmanlı kaynaklarında 19. ve 20. yüzyıllarda Bodrum'a ait epeyce bilgi vardır. Daha erken dönemlerine ait bilgiler ise sınırlıdır. Zira Bodrum, bu devirlerde henüz kozmopolit veya çok kültürlü durumda değildir. 16-18. yüzyıllar arasında, çok az sayıda Gayrimüslimin yaşadığı bir kent ve bölge olan Bodrum, 19. yüzyıl ortalarından sonra çeşitli ırk ve dinlere mensup olanlar tarafından istila edilecektir.²⁴

Tanzimat'ın ilanından sonra, *Emperyalizm*'in Osmanlı Devleti'ne nüfuz etmesiyle birlikte, Bodrum da dâhil olmak üzere, Ege kıyılarında bazı yerler, eski geleneksel özelliğinden sıyrılarak, yeni roller üstlenmeye başlamıştır. Buralar özellikle Avrupa, Arap Dünyası ile Osmanlı Devleti arasında ticari mekânlar halinde gelişmeye başlamışlardır. Nitekim 1845 yılında, Osmanlı resmi belgelerinde 'kasaba' olarak zikredilen Bodrum, dokuz mahalleden (*Umurca, Çarşı, Kelerlik, Rum, Kâlseli, Tepecik, Yeniköy, Türk-Kuyusu ve Eski*

21 Şemsettin Sami, *Kamûsü'l-A'lâm*, Cilt: II, Mihran Matbaası, İstanbul H.1308/M.1890-91, s. 1369-1370.

22 *Nevsâl-i İktisad: Aydın Vilayet-i Celilesinin Abval-i Tabiiye, Ziraiye, Ticariye ve İktisadiye ve Sair Abvalinden Bahis 1321 Sene-i Maliyesine Mahsus Nevsâl-i İktisad*, 1323 [1905], s. 79-80.

23 *Aydın Vilayet Salnamesi*, H. 1301/M. 1883, s. 225; *Aydın Vilayet Salnamesi*, H. 1302/M. 1884, s. 255.

24 M. Akif Erdoğan ve Ahmet Özgiray, *Bodrum Yarımadasının Tarihi Coğrafyası*, Bodrum Belediyesi Yayın, Bodrum 2017, s. 12.

Çeşme mahalleleri) müteşekkil bir kasaba hüviyetine bürünmüştür. Çok sayıda esnaf ve zanaatkâr burada örgütlenmiştir. Gemicilik ve askerlikle ilgili meslekler daha yoğun olarak icra edilmeye başlanmış; bunun yanı sıra sosyal hayat gelişmeye yüz tutmuştur. Türkler, Rumlar ve Yahudiler burada birlikte yaşamaya başlamışlardır. Bodrum'un tarih ve kültürü özellikle Halikarnasos antik kentinden dolayı Avrupalı seyyahların notlarına girmeye başlamıştır.²⁵

Batılı seyyahların ifadelerine göre, henüz 19. yüzyılın başlarında Bodrum'da 2 bin Türk nüfus varken, 110 hane de Rum nüfusu mevcuttur.²⁶ Özellikle 19. yüzyıl boyunca bölgede Rum nüfusu sürekli artış göstermiştir. Rumların dışında Bodrum'da sayıca fazla olan diğer bir Gayrimüslim cemaat de Yahudilerdir. Bu cemaatin Rodos'tan gelip Menteşe Sancağı'na yerleşmesi, 19. Yüzyılın başlarından itibaren görülmeye başlansa da²⁷, nüfus defterlerine göre Bodrum'da ilk Yahudi izlerine ancak 19. yüzyılın ortalarına doğru rastlanmaktadır.²⁸ Diğer Gayrimüslim cemaat ise Ermenilerdir. Bodrum'da Ermeni nüfusuna dair bilgilere de ancak 20. yüzyılın başlarında ulaşılabilir.²⁹ Nüfus verileri genel olarak değerlendirildiğinde, Bodrum'da Türk/Müslüman nüfusunun daima %80'in üzerinde bir paya sahip olduğu, Rum nüfusunun %16-17, Yahudi nüfusunun da yaklaşık %1 gibi bir ağırlığa sahip olduğu söylenebilir.³⁰

19. yüzyılda Bodrum'un nüfusu ile ilgili detaylı veriler arşiv kayıtlarından edinilebilmektedir. *T.C. Cumhurbaşkanlığı Devlet Arşivleri Başkanlığı Nüfus Defterleri Kataloğu* içerisinde yer alan *Bodrum Nüfus Defterleri* kayıtlarına göre, 1831, 1835 ve 1840 yıllarında kaza dâhilinde yer alan mahalle ve köylerin nüfusu şu şekildedir:

25 M. A. Erdoğan ve A. Özgiray, *a.g.e.*, s. 11-12.

26 Tüncer Baykara, "Bodrum", *TDV İslam Ansiklopedisi*, Cilt: VI, İstanbul 1992, s. 248.

27 T. Baykara, *a.g.m.*, s. 249.

28 Muttalip Şimşek, "Şer'iyye Sicilleri ve Nüfus Defterlerine Göre Bodrum'da Yaşayan Gayrimüslimler (1831-1904)", *Akademik Bakış Dergisi*, S. 56, (Temmuz-Ağustos 2016), s. 606.

29 A. Baykara, *a.g.t.*, s. 138.

30 M. Şimşek, *a.g.m.*, s. 607.

Tablo 3: Bodrum Kazası'nın 1831-1835-1840 Yılları Nüfus Sayımları ³¹			
Mahalle/Köy	1831	1835	1840
Mahalle-i Çarşı	128	106	153
Mahalle-i Türkkuyusu	123	122	142
Mahalle-i Kelerlik	95	63	95
Mahalle-i Eski Çeşme	114	155	185
Mahalle-i Tepecik	123	121	152
Mahalle-i Yeniköy	74	88	90
Karye-i Çırcan	109	66	50
Mahalle-i Emurca (Umurca)	188	146	97
Mahalle-i Kilisalık	66	65	75
Kale-i Topçuyan		154	
Reaya-yı Der mütemekkini Bodrum Rum	184	259	
Karye-i Kiran Kuyu Çiftliği			130
Mahalle-i Tersane	51		
Onbaşıyan	8		

Osmanlı Devleti'nde II. Mahmut döneminde gerçekleştirilen 1831 nüfus sayımında Bodrum'da, 1.190 Müslüman kaydedilmiştir.³² 19. yüzyılın başlarında Bodrum'a gelen seyyahlar buranın nüfusu hakkında bilgi vermektedirler. *W. Turner*, 1815'te 2.000 Türk ile 110 Rum evi bulunduğunu ve yaklaşık 10.000 kişi yaşadığını belirtir. *Michaud*, 1830'larda toplam nüfusun 2.800 olduğunu, *Wrotchenko* ise 400'ü Rum toplam 1.200 hane bulunduğunu yazmaktadır.³³ 1845 yılı Temettuât defterlerinde ise Bodrum Kasabasında 589 hane olup, Osmanlı nüfus araştırmalarında genel kabul gören "5" katsayısı ile çarpıldığında toplam nüfusun yaklaşık olarak 2.945 olduğu ortaya çıkmaktadır.³⁴ 1881/1882-1893 genel sayımında ise 11.551 Müslüman, 2.245 Rum, 82 Yahudi ve 3 yabancı uyruklu olmak üzere toplam 13.884 kişi tespit edilmiştir.³⁵

- 31 Ahmet Yiğit, "XIX. Yüzyıl Menteşe Livası Nüfus Defterleri ve Menteşe'de Nüfus", *Atayurttan Muğla'ya Türk Tarihi ve Kültürü* Hakkında Yazılar, (Edit. Mustafa Gökçe-Eren Fehmi Eroğlu), Muğla Büyükşehir Belediyesi Kültür Yayınları, Muğla 2020, s. 134.
- 32 Kemal H. Karpat, *Osmanlı Nüfusu 1830-1914*, (Çev. Bahar Tırnakçı), Timaş Yayınları, İstanbul 2010, s. 235.
- 33 M. Michaud, *Correspondance Orient (1830-1831)*, Paris 1835, s.499; Turner, *Journal of a Tour In The Levant*, Cilt: III, London 1820, s. 56; Tuncer Baykara, "Bodrum", *TDV İslam Ansiklopedisi*, Cilt: VI, İstanbul 1992, s. 249.
- 34 Defterler için bkz. *BOA., ML. VRD. TMT. d. 01631, 01632, 01633, 01634, 02803, 02804, 02805, 02806, 02807.*
- 35 K. H. Karpat, 2010, s. 260-261.

Aydın Vilayet Salnamelerinde Bodrum nüfusu hakkında bilgi sahibi olunabilmektedir. 1889'da 11.300 Müslüman, 2.156 Rum, 114 Protestan ve 4 ecnebi olmak üzere toplam 13.574 kişi yer almaktadır.³⁶ 1891'de 11.551 İslam, 2.245 Rum, 82 Yahudi ve 6 ecnebi tebaasından olmak üzere toplam 13.884 kişi bulunmaktadır.³⁷ 1897'de 12.459 İslam, 2.559 Rum, 102 Yahudi, 15 Ecnebi ve 53 Yabancı olmak üzere toplam 15.188 kişi tespit edilmiştir.³⁸ 1898/1899'da ise 12.608 İslam, 2.552 Rum, 95 Yahudi ve 104 yabancı olmak üzere toplam 15.379 kişi bulunmaktadır.³⁹

H.1313/M.1895 Aydın Vilayet Salnamesi verilerine göre, Menteşe Sancağı; 68.962 erkek ve 69.204 kadın olarak toplam 13.866 İslam; 5.926 erkek, 5.393 kadın olarak toplam 11.319 Rum; erkek ve yabancı olarak 6 Ermeni; 59 erkek ve 12 kadın olarak 71 Bulgar; erkek ve yabancı olarak 1 Katolik; 289 erkek ve 246 kadın olarak 535 Yahudi; 67 erkek ve 61 kadın olarak 128 ecnebi ki toplam nüfus 150.226'dır. Kaza dâhilindeki emâkin ise 31.562'dir.⁴⁰ H.1313/M.1895 Aydın Vilayet Salnamesi verilerine göre Bodrum Kazası nüfusu ise; 6108 erkek ve 6093 kadın olarak toplam 12201 İslam; 1.267 erkek ve 1.237 kadın olarak 2.504 Rum; yabancı ve erkek olarak 2 Bulgar; yabancı ve erkek olarak 1 Katolik; 47 erkek ve 55 kadın olarak 102 Yahudi; 7 erkek ve 4 kadın olarak 11 ecnebi ki toplam 14.923'dür. Kaza dâhilindeki emâkin ise 2.811'dir.⁴¹

Menteşe Sancağı nüfusu 1904 yılında toplam 172.762 iken, 1920 yılında 194.304 nüfusa ulaşmıştır. Dolayısıyla 16 sene içerisinde 21.542 nüfus artışı olmuştur. Bodrum Kazası nüfusu ise, 1904 yılında 13.382 iken, 1920 yılında 21.101 nüfusa ulaşmıştır. 16 yıl içerisinde kazada 7.719 nüfus artışı meydana gelmiştir. Menteşe'deki 1904 ve 1920 yılı genel nüfus tablosu aşağıda olduğu gibidir.

36 *Aydın Vilayet Salnamesi*, R. 1305/M. 1889, s. 208.

37 *Aydın Vilayet Salnamesi*, H. 1308/M. 1891, 422.

38 *Aydın Vilayet Salnamesi*, H. 1315/M. 1897, 508-509.

39 *Aydın Vilayet Salnamesi*, H. 1316/M. 1898, 489-191.

40 *Aydın Vilayet Salnamesi*, H. 1313/M. 1895, s. 456.

41 *Aydın Vilayet Salnamesi*, H. 1313/M. 1895, s. 462.

Tablo 4: Menteşe Sancağı 1904 ve 1920 Yılı Nüfusu ⁴²		
Kaza	1904 Yılı Nüfusu	1920 Yılı Nüfusu
Muğla	60.022	60.788
Fethiye	38.694	40.266
Köyceğiz	21.024	23.045
Marmaris	11.092	12.474
Milas	28.548	36.630
Bodrum	13.382	21.101
Toplam	172.762	194.304

1927 yılı nüfus sayımında Bodrum'da, 7.045 erkek, 8.649 kadın olmak üzere toplam 15.694 kişinin kayıtlı olduğu görülmektedir. Daha sonra yapılan sayımlarda nüfus artışı devam etmiş ve 17.648'e kadar yükselmiştir.⁴³

2. Bodrum'da Göçmen İskânı

İnsanlık tarihi kadar eski olan göç ve göçmen hareketleri, günümüzde de artarak devam etmektedir. Göçün belli başlı birkaç tanımına yer vermek gerekirse *Akkayan*'a göre, kişilerin hayatlarının gelecekteki kısmının tamamını veya bir kısmını geçirmek üzere bir iskân ünitesinden diğerine yerleşmek kaydıyla yaptıkları coğrafi bir yer değiştirme olayıdır.⁴⁴ *Yalçın*'a göre, bir yerden başka bir yere yapılan; sosyokültürel, politik ve bireysel dinamiklerden etkilenen; kısa, orta ve uzun vadeli olabilen; geriye dönüş planlı veya sürekli yerleşim hedefi güden bir yer değiştirme hareketidir.⁴⁵ Görüldüğü üzere göçe ilişkin tanımlarda bir çeşitlilik söz konusudur. Ancak hepsinde ortak unsur olan *yer değiştirme hareketi*, toplumların demografik, kültürel, sosyoekonomik yapısını ve bunların gelişimini biçimlendiren dinamik bir süreç olarak karşımıza çıkmaktadır.⁴⁶ Farklı bilimsel disiplinlerin inceleme alanına giren göç; sosyal, politik, ekonomik, ekolojik veya bireysel nedenlerden kaynaklanan hem zaman hem mekân ve hem de amaç açısından irdelenmesi gereken bir değişim sürecidir.⁴⁷

42 Muğla Sıhhiye Müdürü Doktor Esad, *Türkiye'nin Sıhhi-İctimai Coğrafyası, Muğla (Menteşe) Sancağı*, (Haz. Bayram Akça ve Erdoğan Keleş), Muğla 2012, s. 61.

43 Arzu Baykara, *a.g.t.*, s. 139.

44 Taylan Akkayan, *Göç ve Değişme*, İstanbul 1979, s. 20.

45 Cemal Yalçın, *Göç Sosyolojisi*, Anı Yayıncılık, Ankara 2004, s. 12-13.

46 Buket Akıncı, Ahmet Nergiz ve Ercan Gedik, "Uyum Süreci Üzerine Bir Değerlendirme: Göç ve Toplumsal Kabul", *Göç Araştırmaları Dergisi*, Cilt: I, Sayı: 2, Temmuz-Aralık 2015, s. 61.

47 Canan Emek İnan, "Türkiye'de Göç Politikaları: İskân Kanunları Üzerinden Bir İnceleme", *Göç Araştırmaları Dergisi*, Cilt: II, Sayı: 3, Ocak-Haziran 2016, s. 15.

Karpat'ın belirttiği gibi, dünyadaki devletlerin büyük bir bölümü, göçlerin getirdiği insanlar ve sonraki kuşaklar tarafından kurulmuştur. Türk tarihinde de büyük değişiklikleri beraberinde getiren kitle hareketleri genellikle göçler şeklinde gelişmiştir. Türkiye Cumhuriyeti'nin 1923'te kuruluşunu hazırlayan kitle hareketleri de bu çerçevede gerçekleşmiştir.⁴⁸

Göçlerle ilgili birtakım sınıflandırmalar da söz konusudur. *Yalçın*, göçe neden olan faktörlerin çok olmasının göçün sınıflandırılmasını zorlaştırdığını belirtmektedir. Yalçın'ın yapmış olduğu sınıflandırmada ilk olarak irade esasına göre göçler yer almaktadır. Bunlar *gönüllü* ve *zorunlu* göçler olmak üzere ikiye ayrılır. Gönüllü göçte göç hareketine karar veren bizzat bireyin kendisidir. Zorunlu göçler ise savaş tehlikesi gibi can güvenliğinin söz konusu olduğu, bireylerin yaşamak ya da baskılardan kurtulmak için göç etmekten başka çarelerinin olmadığı durumlarda ortaya çıkan göçlerdir. İkinci sınıflama ise göçün yoğunluğuna göre yapılmaktadır. Bu da *kitlesel* ve *bireysel* göçler şeklinde kendini gösterir. Üçüncü sınıflama ise ülke sınırları esasına göre yapılır. İç ve *dış* göç şeklinde ortaya çıkar. İç göç; bir ülkenin kendi sınırları içinde bölge, kent, kasaba, köy gibi bir yerleşim yerinden başka bir yerleşim yerine doğru hareket etmektir. *Dış göç* ise, bireylerin birtakım nedenlerle kendi ülkesinden başka bir ülkeye hareket etmesi şeklinde ortaya çıkmaktadır. Dördüncü sınıflama ise yerleşme süreleri esasına göre yapılır. Bunlar da *geçici* göçler ve *süreklî* yerleşme amacıyla yapılan göçler şeklinde kendini gösterir.⁴⁹

2.1. Osmanlı Döneminde Bodrum'da Göçmen İskânı

18. yüzyılda Çukurova'ya yerleşmiş olan aşiretlerden bir kısmının Muğla Sancağı tarafına geldikleri görülmektedir. Nitekim 1718 yılında aşiretlerden bir kısmı Muğla Sancağı'nın kasaba ve köylerine yerleştirilmiştir. Fakat bir süre sonra yerleşik olmadıkları için buralardan çıkarılmaya çalışılmıştır.⁵⁰

1830 yılı nüfus sayımına ait kayıtlarda, göç hareketliliği ile ilgili verilere ulaşılabilmektedir. Nitekim Menteşe Sancağı'nda göç alanlar içinde en fazla göçmen gelen kaza 46 aile ile Milas'tır. Onu 36 aile ile Muğla, 34 aile ile Bodrum takip etmektedir. Dolayısıyla en fazla göç alan bu yerler, bugün de olduğu gibi kalabalık şehir ve kasabalardır. Yakın mesafelerden Menteşe'ye en çok göçmen olarak gelenler içerisinde ise, sırasıyla; *Beççeliler* (*Betçe*),

48 Kemal H. Karpat, *Osmanlı'dan Günümüze Etnik Yapılanma ve Göçler*, (Çev. Bahar Tırnakçı), Timaş Yayınları, İstanbul 2010, s. 86.

49 Cemal Yalçın, *a.g.e.*, s. 13.

50 Yusuf Halaçoğlu, *XVIII. Yüzyılda Osmanlı İmparatorluğu'nun İskân Siyaseti ve Aşiretlerin Yerleştirilmesi*, TTK Yayınları, Ankara 2006, s. 86.

Tavashılar, Tekeliler, Hamidliler, Kırlılar, Ulahılar, Yarangümeliler, Kayalılar, Aburköylüler, Abadlılar yer almaktadır. Daha uzak yerlerden gelip kasaba ve köylerde yerleşmiş olanların sayısı da az değildir. Bolu'dan, Karadeniz'de İsmail'den, Mısır'dan, Adalardan (6 Giritli, 2 İstanköylü, 2 Kıbrıslı, 1 Rodoslu, 1 İyneadalı), hatta Kuzey Afrika'dan (3 Cezayirli, 3 Mağribli) göç etmiş haneler de vardır.⁵¹

R. 1261/M. 1845 tarihli *Bodrum Temettuât Defterleri*'nden hareketle, çeşitli sebeplerle Bodrum kasabasına yerleşmiş, yakın veya uzak şehirlerinden gelmiş ahaliyi tespit etmek mümkündür. Bu tespit, farklı mahallî kültürlerde yetişmiş kimselerin 19. yüzyılda Bodrum'u önemli bir iskân merkezi olarak gördüğünü ortaya koymaktadır. Bu anlamda ilgili kayıtlar Bodrum'da; *Cezayirli, Giritli, Mağribli, Çinenli, İstanbullu, Erzurumlu, Manisalı, Akşehirli, İstanköylü, Milash, Gölcüklü, Karadenizli, Kayserili, Labsekili, Tavash* menşei kişilerin yaşadığını göstermektedir.⁵²

1821 Rum İsyanı, 1828-1829 Osmanlı-Rus savaşı, 1853-1856 Kırım Savaşı, 1877-1878 Osmanlı Rus Savaşı ve 1912-1913 Balkan Savaşları esnasında ve sonrasında göç etmek zorunda kalan Müslümanlar, yanlarına taşıyabilecekleri değerli eşyalarını da alarak en yakın muhacir toplanma alanlarına sığınmışlar, akabinde kara ve deniz yolu ile Anadolu'nun çeşitli vilayetlerine sevk edilmişlerdir.

Anadolu'da muhacirlerin sevk edildikleri yerlerinden birisi de Aydın Vilayeti olmuştur. Nitekim Aydın Vilayeti'ne sevk edilen Kırım ve Kafkasya muhacirlerinin iskân yerleri planlanırken Menteşe (Muğla) Sancağı'ndaki iskâna elverişli ve boş araziler de bu plana dâhil edilmiştir. Muhacirlerin, Aydın, Denizli, Menteşe taraflarındaki iskân yerlerine sevk olunmalarında yol ücretleri yerel ahalice karşılanmıştır. Neticede, Kuban taraflarından gelen halk ile Nogayların bu bölgede yerleştirilmesine çalışılmıştır.⁵³

Çerkez ve Nogay muhacirlerinin iskânı için gerekli olan geniş ve boş arazinin tespit ve tedarik edilmesi amacıyla Muğla civarında Balat Ovası'nın gayet büyük, verimli ve havadar olduğu haber alınmış olduğundan burasının keşif ve muayenesi ve en kısa sürede bir haritası ile birlikte rapor hazırlaması için daha önce Hüdevendigâr Eyaleti'nde görev almış olan *Erkân-ı Harb Kol Aşâlarından Tevfik Efendi*'nin görevlendirilmesi 5 Temmuz 1859 tarihinde

51 Mübahat S. Kütiikoğlu, *a.g.e.*, s. 176-177.

52 Metin Menekşe, "XIX. Yüzyıl Ortalarında Bodrum Kasabasında Kullanılan Lakaplar (Hane Sahipleri Listesi İle Birlikte)", *Uluslararası Sosyal Araştırmalar Dergisi*, Cilt: X, Sayı:54, Aralık 2017, s. 310-311.

53 Abdullah Saydam, *Kırım ve Kafkas Göçleri (1856-1876)*, TTK Yayınları, Ankara 2010, s. 150, 156.

talep edilmiştir. Gerekli izin 19 Temmuz 1859 tarihinde de çıkmıştır. Yapılan incelemeden sonra bölgenin iskâna uygun olduğu görülerek Muğla Balat Ova'ya da Çerkez ve Nogay muhacirleri sevk edilmiştir. 1859'den sonra gelen göçmenler yoğun olarak önce Karadeniz sahillerine yakın olan Anadolu ve Rumeli Sancakları, Ege ve Akdeniz limanları ile arazisi geniş bölgelere yerleştirilmiştir. Muğla Balat Ova gibi alanlar bu göçler neticesinde kurulan köyler ile şenlendirilmiştir.⁵⁴

Menteşe Sancağı'na gelen aileler değişik kasaba ve köylere iskân olunmuştur. Mesela, Rusya'nın Abazih bölgesinden gelen Çerkezlerden Muğla Kasabası'na; aslen Dağıstan ahalisinden olan şahıslardan Tavas Kazası'na bağlı Yarengüme Köyü'ne; yine, Çerkezlerden Gökabad Kazası'na, Dalaman Kazası'na bağlı Akçataş Köyü'ne, Balat Ovası'na, Marmaris'e ve Köyceğiz Kazası dâhilinde Döğüşbelen Ovası'na iskânlar yapılmıştır.⁵⁵

1877-1878 Osmanlı-Rus Savaşı esnasında ve sonrasında topraklarından ayrılmak zorunda kalan muhacirler için arazi araştırması yapılmış ve bu anlamda Mentеше (Muğla) Sancağı dâhilinde 18.500 dönüm arazinin iskâna elverişli olduğu tespit edilmiştir. Akabinde muhacirlerin iskânı için gerekli çalışmalar yapılmıştır.⁵⁶

Bodrum Kazası dâhilinde Tırnova'dan muhacirlerin olduğu görülmektedir. Nitekim 1894 yılına ait bir arşiv vesikasında, Tırnova muhacirlerinin geçim sıkıntısı çektiklerinden bahsedilmiştir. Bodrum Kazası'nın Dirmil Köyü'nde yaşayan Tırnova muhaciri Salih, geçim sıkıntısı çektikleri için civardaki 20 dönüm arazinin kendisine tahsis edilmesini istemiştir. Bununla ilgili olarak Dâhiliye Nezareti'nden Aydın Vilayeti'ne gönderilen yazıda, daha önceki emsaller de dikkate alınarak gereğinin yapılması istenmiştir.⁵⁷

19. yüzyılın sonlarında Girit Adası'ndan göçler yaşanmıştır. Girit'te özellikle 1897-1898 yıllarını büyük sıkıntılar içerisinde geçiren Müslümanlar, toplu halde yaşadıkları yerlerde her türlü hastalığa, yoksulluğa kurban gidecek bir hale düşmüşlerdir. *Bir taraftan denizle diğer taraftan düşmanlarca çevrili surlar içinde sıkışıp kalmışlardır.*⁵⁸ Osmanlı Devleti'nin zayıf düşmesini

54 Erdoğan Keleş, "Kırım Savaşı'ndan Sonra Gelen Muhacirlerin Mentеше Sancağı'nda İskânı", *Turkish Studies*, C. 4, S. 8, 2009, s. 1175.

55 Erdoğan Keleş, *a.g.m.*, 1183.

56 Nedim İpek, *Rumeli'den Anadolu'ya Türk Göçleri (1877-1890)*, TTK Yayınları, Ankara 1999, s. 163.

57 Erdal Taşbaş, "Bodrum'da Göçmen İskânı", 3. *Uluslararası Her Yönüyle Bodrum Sempozyumu (30 Ekim-1 Kasım 2013) Bildiriler*, (Hazırlayanlar: M. Akif Erdoğan-Ahmet Özgiray), Cilt II, İzmir 2014, s. 808.

58 Lieutenant Clarke to Captain Shaw, "Report on Sanitary Work in Candia, Crete", The Konak, 15 February 1899, Telegraphic No: 234, Ek: 1, *Foreign Office, Further Correspondence*

fırsat bilen emperyalist devletlerin kışkırtmalarıyla, o yıllara kadar yiyecek içeceklerini bölüşen, birbirlerine adeta akraba kadar yakın olup kardeş gibi yaşayan Girit halkı birbirine düşürülmüş, düşman edilmiştir. O tarihten itibaren yaratılan kargaşayla, trajik olaylarla, çoluk çocuk, genç, kadın, ihtiyar demeden yaşanan katliamlarla hayat yaşanmaz bir hal almaya başlamıştır. Herkeste, her an gerçekleşecekmiş gibi gelen ölüm korkusu nedeniyle aileler evlatlarının akıbetlerini de düşünerek adadan gizlice veya alenen kaçmaya başlamıştır.⁵⁹

Girit'te bulunan İngiliz Yüzbaşı *Clarke*, adada yaşanan son hadiselerle ilgili olarak raporunda şu bilgilere yer vermiştir:

“Şehir merkezlerine yeni gelenlerin çoğu, zavallı bir durumda olup para ya da geçim kaynakları da olmadığından mülklerini terk etmek zorunda kalmışlardır. Hristiyanların terk etmiş oldukları evlerini işgal edip toplu halde yaşamaya başlamışlardır. Onlar, her türlü hastalığa kurban gidecek bir halde, perişan yaşamaktadırlar. Bir taraftan denizle diğer taraftan düşmanlarca çevrili surlar içinde, berbat bir durumda bulunmaktadırlar.”⁶⁰

Ada Müslümanlarının bu acı durumu, memleketin çeşitli yerlerindeki Müslümanlarca da üzüntüyle karşılanmıştır. Bir zamanlar sahip oldukları iktidardan vazgeçerek tâbi millet durumuna düşmekten başka yapabilecekleri bir şey kalmamıştır. Diğer taraftan, Müslümanların önemli bir kısmı, sosyal azınlık olmaktansa yurdundan ayrılmayı tercih etmiştir.

Osmanlı Hükümeti, Girit'ten gelen göç dalgaları karşısında başlangıçta ikilemde kalmıştır. Muhacirleri kabul etse göçü teşvik etmiş olacak ve Girit'teki İslam varlığı sona erecektir. *Nüfusun* azalması, *nüfuzun* da ortadan kalkmasına neden olacaktır. Fakat kabul etmese, âsi Rum çetelerinin ellerinde katliama uğrayacaklar ya da açlıktan, hastalıktan öleceklerdir. En nihayetinde Hükümet, Müslümanların Girit'te korunamayacağı gerçeği ile yüz yüze kalacak ve istemeyerek de olsa maddi-manevi bütün zorluklara katlanılarak muhacirlerin gelişlerini kabul edecektir.

Girit'te Rum âsilerce gerçekleştirilen yağma ve katliam olayları sonrasında can güvenlikleri kalmayan Müslüman halk, Anadolu'da; Aydın, Adana, Konya, Hüdavendigar, Halep vilayetlerine; Ege Adalarından İstanköy ve Rodos'a; Balkanlar'da Selanik'e; Arap coğrafyasında: Beyrut, Suriye vilayetlerine ve

Respecting the Affairs of Crete (FOFCRAC), Turkey No: 1 (1899), London: April 1899, s. 146.

59 Hüseyin Yeter Şakar, *Mázimdeki Bodrum ve Bodrumlular*, (Yayına Hazırlayanlar: Mehmet Kocair ve Cezmi Çoban), Bodrum 2019, s. 20.

60 Lieutenant Clarke to Captain Shaw, “Report on Sanitary Work in Candia, Crete”, The Konak, 15 February 1899, Telegraphic No: 234, Ek: 1, *Foreign Office, Further Correspondence Respecting the Affairs of Crete (FOFCRAC), Turkey No: 1 (1899), London: April 1899, s. 146.*

Bingazi sancağına göç etmek zorunda kalmışlardır.⁶¹ 1897-1913 döneminde, Doğu Akdeniz'i çevreleyen Ege Adaları, Balkanlar, Anadolu, Afrika ve Ortadoğu gibi oldukça geniş bir alana yayılan Girit muhaciri sayısının tahminen 60.000 civarında olduğunu söylemek mümkündür. Göçmenlerin biran önce tespit edilen iskân mahallerine ulaşmaları için büyük çaba harcanırken aynı zamanda onların günlük ihtiyaçlarının giderilmesi için de çalışmalar yürütülmüştür. Sahip oldukları birçok şeyi geride bıraktıkları ve beraberlerinde çok az şey getirebildikleri için muhacir meskenlerinin devlet bütçesiyle inşa edilmesine karar verilmiştir. Muhacirlerin özel durumları dikkate alınarak esnaftan olanları için şehir merkezlerinde, çiftçi olanları için de köylerde meskenler inşa edilmesine çalışılmıştır. Esnaf sınıfına yeterli miktarda sermaye verilmesi kararlaştırılırken, çiftçilere de boş arazi, tohumluk, çift öküzü, tarım araç-gereçleri yardımıyla bulunulmuştur. Mahsulün alımına kadar da yiyecek vs. gibi günlük ihtiyaçlarının karşılanmasına devam edilmiştir.⁶²

Aydın Vilayeti merkezi İzmir'e göç eden Girit Müslümanlarının bir kısmı Bodrum dâhilinde iskân edilmiştir. Nitekim 3 Nisan 1899 tarihinde İzmir'e gelen muhacir sayısının toplam 13.163 nüfusa ulaşmasıyla birlikte bunlardan bir kısmının kendi rızaları ile Aydın demiryolu hattı güzergâhında yer alan kasabalara, bir kısmının da Çeşme, Bodrum, Kuşadası gibi sahil boylarına yerleştirilmesine çalışılmıştır.⁶³

Girit'ten ayrılan Müslümanlar içerisinde kendi imkânları ile temin ettikleri vapurlarla Bodrum taraflarına geçenler olmuştur.⁶⁴ Nitekim 9 Mayıs 1899 tarihli komisyon raporunda, İzmir'e göç eden muhacir sayısı 16.000

61 Girit göçlerine dair örnek çalışma için bkz. Süleyman Beyoğlu, "Girit Göçmenleri (1821-1924)", *Türk Kültürü İncelemeleri Dergisi*, Sayı: 2, İstanbul 2000, s. 123-138; Metin Menekşe, "XX. Yüzyıl Başlarında Kuşadası'nda Girit Muhacirleri", *Uluslararası Sosyal Araştırmalar Dergisi*, Cilt: IX, Sayı:42, Şubat 2016, s. 715-734; Metin Menekşe, "Girit Göçmenlerine Ait 1905 Tarihli Bir Yevmiye Defterinde Tespit Edilen Bazı Bilgiler", *IV. Uluslararası Türk Dünyası Araştırmaları Sempozyumu Bildiriler Kitabı (26-28 Nisan 2017)*, Cilt: I, Niğde 2017, s. 557-566.

62 Girit Müslümanlarının zorunlu göçü ve yürütülen iskân çalışmaları ile ilgili detaylı bilgi için bkz. Metin Menekşe, *Girit Müslümanlarının Zorunlu Göçü: Sevk ve İskân (1897-1913)*, Muğla Sıtkı Koçman Üniversitesi Sosyal Bilimler Enstitüsü Tarih Anabilim Dalı Basılmamış Doktora Tezi, Muğla 2018.

63 BOA., Y.MTV, Dosya No: 188, Gömlek No: 119, 22 Mart 1315/3 Nisan 1899.

64 Örneğin, *Hacı David Kumpanyası*'nın vapurları doğrudan Bodrum'a uğramaktadır. Nitekim sefer güzergâhı ile ilgili verilen bilgi şu şekildedir: Her Cuma günleri: (Selanik Hattı), İzmir'den hareketle Midilli, Limni, Selanik, Kavala, Karaağaç ve Dedeağaç'a; (Antakya Hattı) İzmir'den hareketle Sakız, Çeşme, Karlovası, Vati, Kalimnoz, Sömbeki, Rodos, Makri, Meis, Finike ve Antalya iskelelerine uğramaktadır. Her Salı günleri (Herkit Hattı) İzmir'den hareketle Sakız, Çeşme, Karlovası, Vati, Kuşadası, Güllük, Patnoz, Leryos, İstanköy, **Bodrum**, Kalimnoz, Sömbeki, Rodos ve Herkit iskelelerine uğramaktadır. Bkz. Cevat Sami ve Hüseyin Hüsnü, İzmir 1905, (Haz. Erkan Serçe), İzmir 2000, s. 125.

nüfus olarak bildirilmiştir. Muhacirlerden 4.068 nüfusu diğer vilayetlere sevk edilmiştir. 1.500 muhacirin ise İzmir'e uğramaksızın Kuşadası, Bodrum, Çeşme kazalarına kendi imkânları ile geçtiği belirtilmiştir. Geriye kalan 10.432 nüfustan 900'ü Birunâbad nahiyesine, 300'ü Karşıyaka'ya, 100'ü Kilizman (Güzelbahçe)'a ve 300'ü de Buca Cuma Ovası'na göç etmiştir. 5.740 muhacir ise İzmir'in merkez mahallelerinde ikamet etmiştir.⁶⁵

Söke ve Milas kazalarında bulunan muhacirlerden İzmir'e sevk edilenler olmuştur. Örneğin, Milas'ta bulunan muhacirlerden 14 hanede 48 kişinin önce Milas'tan Güllük'e 39 adet deve ile geçtikleri, daha sonra Güllük'ten vapur ile İzmir'e ulaştıkları tespit edilmektedir.⁶⁶ Dolayısıyla develerin de arabalarda olduğu gibi yakın mesafelerde nakil aracı olarak kullanıldığı görülmektedir. Nitekim 19. yüzyılda bu bölgede ulaşım aracı olarak deve, merkep ve katır kullanımı yaygındır. Bu dönemde devenin en yaygın kullanıldığı kazalar ise Muğla ve Meğri'dir.⁶⁷ Bodrum'un kara ulaşımı kadar deniz ulaşımı da önemlidir. Hem devlet hem de özel vapur şirketlerinin işlediği görülmektedir. Özellikle İdare-i Mahsusa vapurları aktif olarak seferler düzenlemektedir. Örneğin, İdare-i Mahsusa vapurları, Dersaadet hattında her Perşembe günü İzmir'e uğrayarak; *Sakız, Çeşme, Vati, Kuşadası, Güllük, Bosrum, Sömbeki, Marmaris, Meğri, Rodos, İstanköy, Kalimnos, Leryos, Batinoz, Karyot, Sakız* iskelelerine gitmekte, İzmir'den hareketinden bir hafta sonra da çıkış noktası olan İzmir'e dönmektedir.⁶⁸

25 Eylül 1899 tarihli arşiv kaydından hareketle Milas-Güllük-İzmir arasında yapılan muhacir naklinde kullanılan araçlar ve nakil ücretlerine dair ortaya çıkan tablo aşağıda olduğu gibidir (Tablo 5).

65 BOA., DH. MHC., Dosya No: 16, Gömlek No: 83, 27 Nisan 1315/ 9 Mayıs 1899.

66 BOA., DH. MHC., Dosya No: 27, Gömlek No: 84, Lef: 5-1, 13 Eylül 1315/ 25 Eylül 1899.

67 *Aydın Vilayet Salnamesi*, H. 1313/M. 1895, s. 436; *Aydın Vilayet Salnamesi*, H. 1311/M. 1893, s. 222.

68 *Aydın Vilayet Salnamesi*, H. 1313/M. 1895, s. 76.

Tablo 5: Milas-Güllük-İzmir Arasında Muhacirlerin Sevkiyatında Kullanılan Nakil Araçları ve Masrafı⁶⁹

Her bir Nüfusun Masrafı (Kuruş)	Ekmek ve Katık Parası	Milas'tan Güllük'e Nakil Masrafı	Güllükten İzmir'e Nakil Masrafı	Kayık Parası	Nüfus	Hane Sayısı	Hane Reisi İsmi	Milas'tan Güllük'e Kullanılan Deve Adedi
92	12	30	40	10	2	1	Mehmed Cemalaki	3
113	18	20	60	15	3	1	Ali bin İsmailaki	2
123	18	30	60	15	3	1	Hasan bin Orhanaki	3
349	54	70	180	45	10	1	Selim bin Abdülbakaki	7
215	30	60	100	25	5	1	Nuri bin Abdullah	6
72	12	10	40	10	2	1	Ahmed bin Hasan	1
72	12	10	40	10	2	1	Ömer bin Mustafa	1
216	36	30	120	30	6	1	Seyid bin Ahmed Halilaki	3
82	12	20	40	10	2	1	Hasan bin Ahmed Halilaki	2
82	12	20	40	10	2	1	Ali bin Ahmed Halilaki	2
82	12	20	40	10	2	1	Ahmed Halilaki	2
132	12	20	80	20	4	1	İbrahim Ağaki	2
82	12	20	40	10	2	1	Ahmed Ağa	2
123	18	30	60	15	3	1	Ali bin Ağagaki	3
1.835	270	390	940	235	48	14		39

Tabloda görüldüğü gibi 48 kişiden oluşan 14 muhacir hanesinin Milas'tan İzmir'e nakli için; ekmek ve katık bahası, Milas-Güllük arası deve nakil ücreti, Güllük-İzmir vapur ücreti, Güllük ve İzmir'de kayık ücreti olarak Milas mal sandığından toplam 1.835 kuruş harcanmıştır. Bunun içerisinde, Milas'tan Güllük'e kadar kullanılan 39 adet deve için de 390 kuruş nakliye ücreti ödenmiştir. Dolayısıyla her bir deve için 10 kuruş nakliye ücretinin alındığı anlaşılmaktadır.⁷⁰

69 BOA, DH. MHC. Dosya No: 27, Gömlek No: 84, Lef: 5-1, 13 Eylül 1315/25 Eylül 1899.

70 BOA, DH. MHC. Dosya No: 27, Gömlek No: 84, Lef: 5-1, 13 Eylül 1315/25 Eylül 1899.

14 Ekim 1899 tarihli arşiv vesikasında, 21 Haziran 1899 tarihinden 14 Ekim 1899 tarihine kadar iskân edilen Girit muhacirleri hakkında ayrıntılı bilgiye yer verilmiştir. Aydın Vilayeti'ne bağlı sancak ve kazalarda ne kadar muhacirin yerleştirildiği ve ne kadar muhacirin *misafayette* bulunduğu kayıt altına alınmıştır. Muhacirlerin yerleştirilmiş oldukları mahaller aşağıdaki tabloda olduğu gibidir (Tablo 6).

Tablo 6: Aydın Vilayeti Dâhilinde Yerleştirilen ve Hâlâ Misafayette Olan Girit Muhacirleri ⁷¹						
Yer	Toplam Nüfus		Yerleşmiş Olanlar		Misafayette Olanlar	
	Nüfus	Hane	Nüfus	Hane	Nüfus	Hane
İzmir merkezi ve köyleri	4.224	917	3331	686	893	234
Bodrum Kazası	593	140	562	131	31	9
Alaşehir Kazası	106	24	25	5	81	19
Aydın Sancağı	393	102	340	68	53	34
Manisa Sancağı	1.164	232	1124	223	40	9
Söke Kazası	740	203	150	41	590	162
Urla Kazası	79	19	18	3	61	16
Tire Kazası	632	126	442	88	190	38
Kuşadası Kazası	255	57	250	56	5	1
Milas Kazası	180	40	180	40	-	-
Menemen Kazası	467	113	136	35	331	78
Toplam	8.833⁷²	1.973	6.558	1.376	2.275	600

Tabloda görüldüğü üzere 8.833 Girit muhaciri Aydın vilayetinin çeşitli mahallerinde ya tam olarak yerleştirilmiş ya da geçici olarak ikame edilmiştir. Bunlar içerisinde Bodrum Kazası'nda iskân edilen muhacir sayısı 131 hanede 562 nüfustur. Henüz iskân edilemeyen geçici olarak ikame edenler ise 9 hanede 31 nüfustur.⁷³

1899 yılı Ekim ayı içerisinde, Aydın Vilayeti dâhilinde iskân edilmeyi bekleyen 11.181 Girit muhaciri için yeni bir sevk ve iskân planlamasının yapıldığı görülmektedir. Buna göre, Halep, Şam, Beyrut vilayetleri ile Bingazi ve Karahisar-ı Sahib mutasarrıflıklarına 11.180 nüfus muhacirin daha gönderilmesi kararlaştırılmıştır. Muhacirlerden bir kısmının da Aydın

71 BOA, DH. MHC., Dosya No: 21, Gömlek No: 51, 2 Teşrinievvel 1315/14 Ekim 1899; BOA., Y. PRK. MYD., Dosya No: 22, Gömlek No: 55, 2 Teşrinievvel 1315/14 Ekim 1899.

72 Toplamada hata yapılmıştır. Tarafımızca yapılan kontrol sonucu elde edilen rakam verilmiştir.

73 BOA, DH. MHC., Dosya No: 21, Gömlek No: 51, 2 Teşrinievvel 1315/14 Ekim 1899.

Vilayeti dâhilindeki Menteşe Sancağı'na iskân edilmesi hedeflenmiştir. Yani, 11.181 nüfus Girit muhacirinden 4.180 nüfusun yarısının Menteşe sancağına, diğer yarısının da Karahisar-ı Sahib'e gönderilmesi planlanmıştır.⁷⁴

1899 yılında meydana gelen şiddetli deprem⁷⁵ nedeniyle Menteşe Sancağı'nda yaklaşık 80.000 nüfus meydana kalmıştır. Muhacir evlerini inşa etmesi planlanan duvarcı ve dülgeler, depremde zarar gören bu insanların evlerini onarmakla meşguldürler. Bu nedenle kışın yaklaştığı bu dönemde öncelikli işin bu insanlar olduğu belirtilmiş ve muhacirlerin bölgeye iskânının ilkbahara kalacağı öngörülmüştür. Dolayısıyla iskân memuru Reşat Bey'in de ilkbahara kadar vilayet dâhilinde kalmasının uygun olacağı bildirilmiştir.⁷⁶

Menteşe Sancağı'na tâbi Milas ve Bodrum kazalarında Girit muhacirlerinin iskân edilmesi çalışmalarına dair birtakım verilere ulaşılabilmektedir. Milas'taki muhacir ileri gelenlerinden bazıları bir arzuhal hazırlamışlar ve Yüksek Muhacirin Komisyonu'na sunmuşlardır. Arzuhalde, Milas kazasında iskânlarına uygun bazı boş araziler ve yabancı zeytin ağaçları bulunduğu bahsederek oralarda iskânlarını talep etmişlerdir. Konuyla ilgili olarak bölgede bulunan iskân memuru tarafından da destekleyici bilgi gelince gerekli işlemlerin yapılması merkezden bildirilmiştir.⁷⁷ Bodrum kazasında ise 150 hane Girit muhacirinin olduğu ve bunların iskânları ve işlerinin temini hususunda gerekli çalışmaların yürütüldüğü 1900 yılı Kasım ayında haber verilmiştir.⁷⁸

Bodrum kazasında bulunan Girit muhacirleri ile ilgili 1906 yılında bir iskân düzenlemesi yapılmıştır. 25 Ekim 1906 tarihli düzenlemeye göre, R.1315/ M.1899 yılı ile Bodrum kazasına gelen Girit muhaciri miktarı 581 nüfustur. Bu muhacirlerden 110 nüfusuna mesken inşası sağlanmış ve ziraat için gerekli olan aletler de kendilerine verilmiştir. Merkezce görevlendirilen

74 BOA, DH. MKT. PRK., Dosya No: 2209, Gömlek No: 4, 23 Eylül 1315/5 Ekim 1899.

75 Anadolu'da XIX. yüzyılın son büyük depremi olarak nitelendirilebileceğimiz 1899 Aydın-Denizli depremi, Kandilli Rasathanesi'nin verilerine göre IX şiddetinde olmuştur. 20 Eylül Çarşamba günü sabaha karşı saat 4 civarında gerçekleşen deprem, yaklaşık 40 saniye sürmüştür. Güney-kuzey istikametinde gerçekleşen bu deprem, Aydın, Denizli, Muğla, İzmir ve Manisa'yı şiddetli bir şekilde sarsmıştır. 1899 depremi ile ilgili olarak Aydın Valiliği tarafından hazırlanan ve 26 Eylül 1899 tarihli Ahenk gazetesinde yayımlanan en ayrıntılı resmi rapora göre, vilayet genelinde hayatını kaybedenlerin sayısı 724, yaralıların sayısı ise 738'dir. Aydın'da 350, Köşk, Sultanhisar, Atça ve Nazillî'de 2.052, Kuyucak ve Ortakçı'da 2.931, Sarayköy'de 720 mesken olmak üzere toplam 12.932 mesken yıkılmıştır. Detaylı bilgi için bkz. Zafer Atar, "Fotoğraflarla 1899 Aydın-Denizli Depremi", Çağdaş Türkiye Tarihi Araştırmaları Dergisi, XIII/27, (2013), s. 5-32.

76 BOA, DH. MHC., Dosya No: 21, Gömlek No: 51, 7 Teşrinievvel 1315/19 Ekim 1899.

77 BOA, DH. MHC., Dosya No: 17, Gömlek No: 3, 7 Temmuz 1315/ 19 Temmuz 1899.

78 BOA, DH. MHC., Dosya No: 33, Gömlek No: 13, 23 Teşrinievvel 1316/ 5 Kasım 1900.

Teftiş Heyetinin kazaya ulaştığı 1906 yılı Ekim ayında, henüz iskân edilemeyen 471 muhacir tespit edilmiştir.⁷⁹

Bodrum'da bulunan Girit muhacirlerinin ihtiyaçlarına göre bir sınıflandırılma yapılmıştır. Mesken, arazi ve sermaye ihtiyaçları göz önünde bulundurulularak bir düzenleme söz konusu olmuştur. 164 hanede 581 nüfus Girit muhacirinin ihtiyaçlarına göre dağılımı aşağıdaki tabloda olduğu gibidir.

Tablo 7: Bodrum Kazasında Bulunan Girit Muhaciri Sayısı ve İhtiyaç Alanlarına Göre Dağılımı ⁸⁰									
1899 Yılından İtibaren Bodrum'a Gelen Girit Muhacirlerinden Sadece Meskene İhtiyacı Olanlar					Mesken İnşası ve Sermaye Verilmesi Gerekenler				
Geldiği Yer	Toplam Nüfus	Erkek	Kadın	Hane Sayısı	Geldiği Yer	Toplam Nüfus	Erkek	Kadın	Hane Sayısı
Girit	366	182	184	116	Girit	105	42	63	20
Mesken Tedarik Etmiş Olup Yalnız Bir Miktar Sermayeye İhtiyacı Olanlar					Ne Meskene Ne de Sermayeye İhtiyacı Olup Zi-kudret Olanlar				
Geldiği Yer	Toplam Nüfus	Erkek	Kadın	Hane Sayısı	Geldiği Yer	Toplam Nüfus	Erkek	Kadın	Hane Sayısı
Girit	17	10	7	5	Girit	93	48	45	23

Tabloda görüldüğü üzere, 1906 yılında, Bodrum'da bulunan Girit muhacirlerinin büyük bir bölümü henüz ev tedarik edememiş olup *misaferette* olarak hayatlarını sürdürmüşlerdir. Sermayeye ihtiyacı olanların çoğunlukta olduğu görülmektedir. Aynı zamanda güçleri yetmediği için herhangi bir işi yapamayacak durumda olan muhacirler de bulunmaktadır.

Muhacirler için tesis edilen mahalle ve köylerde çarşı ve pazarların muntazam bir şekilde taksim edilmesi söz konusu olmuştur. Aynı zamanda muhacir evlerinin bölgenin iklim ve coğrafi koşullarına göre yapılmasına, hayvanların barınması için de elverişli olmasına dikkat edilmiştir. Evlerin resim ve planlarının çizimi için de *Mühendishane-i Berrî Hümayûn*'dan yetişmiş olanlardan seçilecek bir heyetin iskân mahalline gönderilmesi

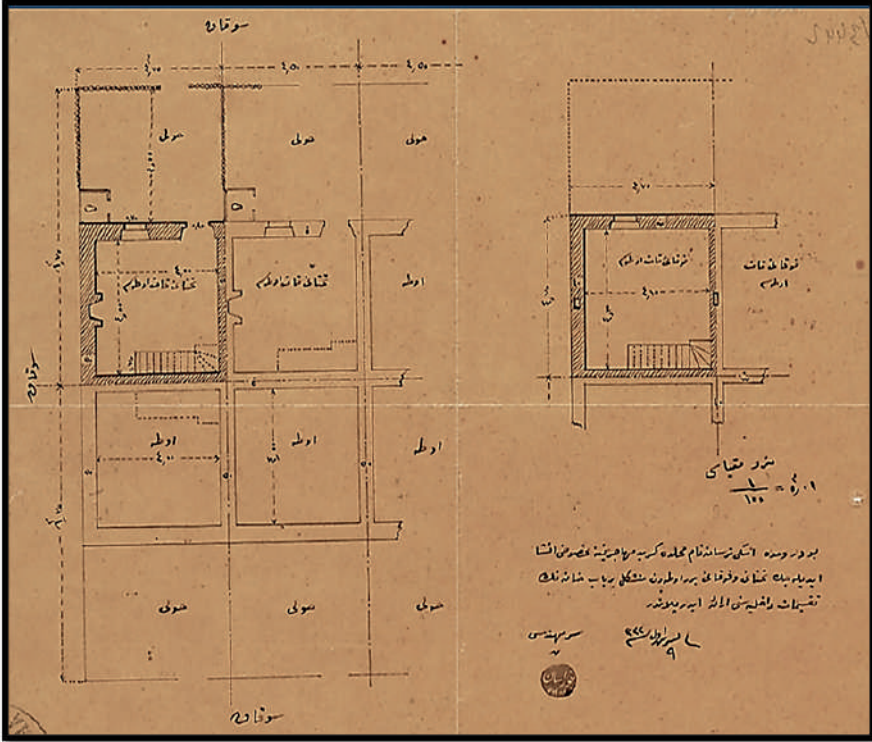
79 BOA, DH. MHC., Dosya No: 70, Gömlek No: 8, Lef: 19-1, 12 Teşrinievvel 1322/ 25 Ekim 1906.

80 BOA, DH. MHC., Dosya No: 73, Gömlek No: 8, Lef: 4-1, 8 Teşrinievvel 1322/ 21 Ekim 1906.

istenmiştir.⁸¹ Nitekim Bodrum'da bulunan Girit muhacirlerinin iskânı için de ev planının çizildiği görülmektedir. Bodrum'da Eski Tersane isimli mahalde Girit muhacirlerine mahsus inşa edilecek *tahtânî* ve *fevkânî* birer odadan müteşekkil bir bâb evin iç taksimatını gösteren bir plan hazırlanmıştır. Bu plan, 9 Teşrinievvel 1322/22 Ekim 1906 tarihinde Sermühendis Havrasan



tarafından hazırlanmıştır.⁸²

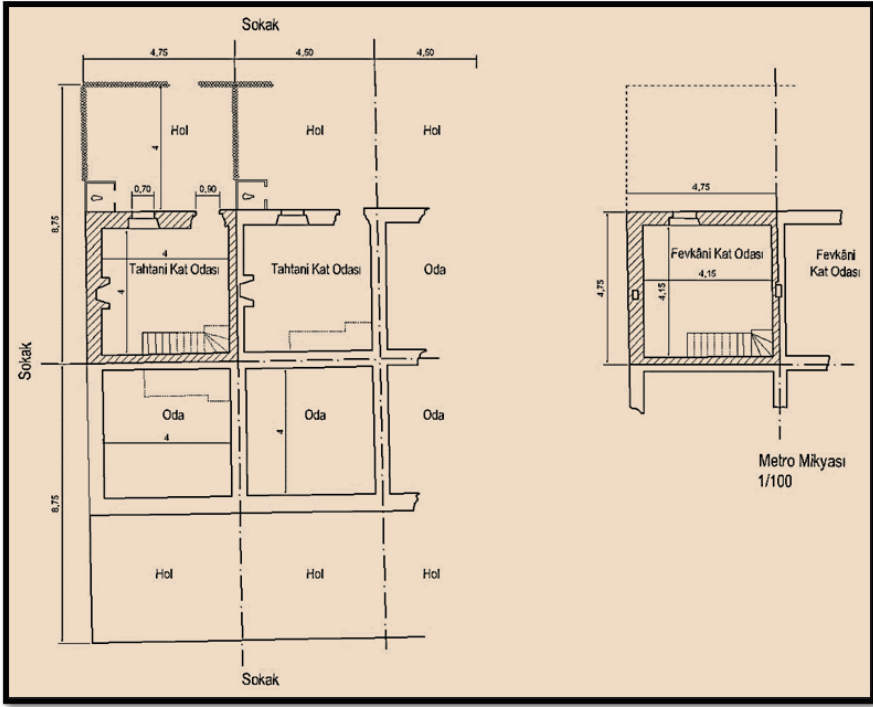


Plan 1: Girit Muhacirlerine Mahsus İnşa Edilecek "Tahtânî ve Fevkânî" Birer Odadan Müteşekkil Bir Bâb Hanenin İç Taksimatını Gösteren Plan⁸³

81 BOA., İ. HUS., 73/120, 17 Mart 1315/29 Mart 1899.

82 BOA, PLK.p., 3442, 9 Teşrinievvel 1322/22 Ekim 1906.

83 BOA, PLK.p., 3442, 9 Teşrinievvel 1322/22 Ekim 1906.



Plan 1: “Tahtâni ve Fevkâni” Birer Odadan Müteşekkil Bir Bâb Hanenin İç Taksimatını Gösteren Plan⁸⁴

Bodrum Şer’iyye Sicilleri’nde verilen bilgilerden hareketle ikamet edilen mekânlar hakkında bilgi alınabilmektedir. Buna göre, gayrimüslimlerden maddi durumu orta derecede olanların genelde “*tahtâni*” diye tabir edilen tek katlı evlerde; maddi durumu iyi olanların ise “*fevkâni ve tahtâni*” şeklinde ifade edilen iki katlı evlerde ikamet ettikleri anlaşılmaktadır.⁸⁵ Muhacirler için inşası planlanan evlerin de hem *tahtâni* hem de *tahtâni* ve *fevkâni* olarak planlandığı görülmektedir (Bkz. Plan 1).

Yürütülen çalışmalara rağmen, muhacirlerin uzun bir süre yerleştirilemedikleri görülmektedir. Nitekim 14 Haziran 1909 tarihli arşiv vesikasında bu durumdan bahsedilmiştir. On bir sene evvel Giri’den Bodrum kazasına göç eden muhacirlerin hâlâ iskân edilemedikleri ve bu nedenle zor durumda buldukları belirtilmiştir.⁸⁶ Zira muhacirler adına, İmamzâde *Mehmed Velîyüddin* imzalı bir arzuhal hazırlanmış ve merkeze gönderilmiştir.

84 İlgili planı orijinalinden hareketle çizen *Yüksek Mimar Aysun ALP*’e çok teşekkür ederim.

85 M. Şimşek, *a.g.m.*, s. 613.

86 *BOA, DH.MKT., 2843/55, 25 Cemaziyevvel 1327/14 Haziran 1909.*

Arzuhalde muhacirler, ihtiyaç duydukları hanelerin, emsalleri gibi inşa edilerek sefaletten kurtarılmalarını talep etmişlerdir.⁸⁷ Neticede muhacirlerin bu talepleri üzerine gereğinin yapılması Aydın Vilayeti'ne bildirilmiştir.⁸⁸

Osmanlı Hükümeti, topraklarını terk etmek zorunda kalan muhacirlere, yeni yaşamlarını kurana kadar vergiden askerliğe kadar çeşitli alanlarda muafiyetler tanımıştır. Nitekim aynı durum Girit muhacirleri için de söz konusu olmuştur. Girit muhacirlerinin 2 yıl vergiden muaf tutulmalarına karar verilmiştir.⁸⁹ Askerlik işlemleri ile ilgili olarak ise, Seraskerî makamı tarafından nasıl bir yol izleneceği hususu Şura-yı Devlet'e 29 Haziran 1902 tarihinde sorulmuştur. İlgili tezkire 24 Kasım 1902 tarihinde Tanzimat Dairesi'nde görüşülmüş ve neticede Girit muhacirlerinin 6 yıl askerlikten muaf tutulmaları kararlaştırılmıştır.⁹⁰ Daha sonra aynı karar Sadaret tarafından da 20 Ocak 1903 tarihinde onaylanmıştır.⁹¹

Bodrum Kazası'nda bulunan Girit muhacirleri, 1905 yılına gelindiğinde hâlâ iskân edilememişlerdir. Fakat muhacirlerin 1321/1905 yılı askeri kurasına dâhil edilmeleri durumu ortaya çıkmıştır. Bu ise muhacirlerin daha fazla perişan olmalarına sebep olacağından ilgili duruma dair muhacirler tarafından bir arzuhal kaleme alınmış ve merkeze sunulmuştur. Neticede durum değerlendirilmiş ve Girit muhacirlerinin, diğer muhacirler gibi iskânlarının sağlanması, perişan hallerinin son bulması için göç ettikleri tarihten itibaren 6 yıl askerlikten muaf tutulmaları uygun görülüp Seraskerliğe bildirilmiştir.⁹² Seraskerlikten yazılan cevapta, muhacirlerin iskânının tamamlanması için göç tarihlerinden itibaren 6 yıl askerlikten muaf tutulmaları kabul görmüştür.⁹³

Bodrum'da bulunan Girit muhacirlerinin başka bir yere sevki işlemlerinde zaman zaman zorlamaya başvurulduğu görülmektedir. Nitekim 4 Eylül 1899 tarihli arşiv vesikasında, kazada bulunan 300 muhacirin Bingazi'ye sevki konusunda *cebr ve şiddet* uygulandığı belirtilmiştir. Bununla alakalı olarak muhacirler adına *Veliyüddin* ve *Emin* imzalı merkeze arzuhal sunulmuş ve durum anlatılmıştır. Bunun üzerine ilgili durumun tahkik edilmesi ve orada bulunan 1.500 nüfus Girit muhacirinin de iskânlarının temin edilmesi istenmiştir. Ayrıca muhacirlerden 100 nüfusu taşıyan geminin Bodrum Limanı'na ulaşmasıyla birlikte onların karşılanması ve sağ salim sahile

87 BOA, BEO, 3561/267002, 10 Cemaziyelevvel 1327/30 Mayıs 1909.

88 BOA, DH.MKT., 2843/55, 25 Cemaziyelevvel 1327/14 Haziran 1909.

89 BOA, A. MKT. MHM., Dosya No: 509, Gömlek No: 30, 11 Temmuz 1317-24 Temmuz 1901.

90 BOA, İ. AS., Dosya No: 43, Gömlek No: 21, 11 Teşrinisani 1318/24 Kasım 1902.

91 BOA, İ. AS., Dosya No: 43, Gömlek No: 21, 7 Kânunusani 1318/20 Ocak 1903.

92 BOA, A.MKT.MHM. 526/21, 4 Muharrem 1323/11 Mart 1905.

93 BOA, A.MKT.MHM. 526/21, 30 Muharrem 1323/6 Nisan 1905.

indirilmesi esnasında iyi hizmetleri görülen görevlilerin ödüllendirilmesi söz konusu olmuştur. Bu görevliler; Karantina Memuru Rüştü Efendi, Mahkeme Bidayet Azasından Mustafa Efendi, Başkâtip Ali Efendi ve Polis Memuru Zühdü Efendi'dir. Bu memurların ödüllendirilmeleri hususunda muhacirler müteaddit defa talepte bulunmuşlardır. Neticede, Bodrum Kaymakamlığı tarafından, iyi hizmette bulunan bu memurların nasıl ödüllendirilebilecekleri Aydın Valiliği'ne sorulmuştur.⁹⁴

Girit muhacirlerinin birtakım uygunsuz hareketlerde buldukları yönünde iddialar da söz konusu olmuştur. Nitekim Bodrum ve İstanköy kazalarına göç eden Girit muhacirlerinin, kendilerine yakınlık gösteren ve yardımda bulunan Dadya (Datça) Nahiyesi Müdürü Giritli Ahmed Kemal Efendi ile iyi anlaştıkları ve bu yakınlık dolayısıyla da Giritli Ahmed Kemal Efendi'nin korumasındaki Dadya sahillerine kayıklarla yanaşıp ormana zarar verdikleri, hünnap, zeytin gibi ağaçları keserek aldıkları yönünde Rüsumat memuru Mehmed Rüştü tarafından imzalı bir evrakla merkeze haber verilmiştir. Bunun üzerine Hükümet, Mehmed Rüştü Efendi'nin iddialarıyla ilgili olarak gereken tahkikatın ve suçlular hakkında işlemlerin yapılmasını Aydın Vilayeti'ne bildirmiştir.⁹⁵

Muhacirlerin, yerleştikleri bölgedeki yerli ahalinin yaşam biçimlerine, mesleki örgütlenmelerine etkileri olmuştur. Nitekim Bodrum'da yerleştirilen Giritli muhacirler, ev pansiyonculuğunun ilk müteşebbisleri olmuşlardır. Mübadele döneminde yerli halka nazaran daha modern bir yaşayışa sahip olan bu insanlar, gelenlere evlerini pansiyon olarak açan ve onları ilk kucaklayan kişiler olmuşlardır.⁹⁶ Bodrum'da yerleşen Giritlilerin, toplumsal hayata bakışta, kadınlara yaklaşımda da etkili oldukları görülmektedir. Nitekim 1950'lilerde ilçeler arası yapılan maçlarda, genç, yaşlı, çoluk çocuk, bilhassa siyah beyaz çizgili futalı (ipekli peştamal) futasız kadınlar birlikte sahanın etrafını doldurmuşlardır. O yıllarda, kadınlara gösterilen böyle bir müsahahanın, hiçbir çevre ilçede olmadığı, bu medeni tutumda mübadeleyle Bodrum'a gelen Girit kökenli halkın büyük rol oynadığı belirtilmiştir. Giritlilerin, yerli halka oranla daha modern ve toleranslı oldukları ifade edilmiştir.⁹⁷

Birinci Dünya Savaşı yıllarında Girit muhacirleriyle ilgili birtakım gelişmeler yaşanmıştır. Savaş esnasında Bodrum'da yaşayan bazı muhacirlerin düşman tarafından zarara uğratıldığı görülmektedir. Nitekim

94 BOA, DH.MKT., 2242/43, 27 Rebiülahir 1317/4 Eylül 1899.

95 BOA, DH.MKT., 958/2, 13 Rebiülevvel 1323/18 Mayıs 1905.

96 Hüseyin Yeter Şakar, *a.g.e.*, s. 147.

97 Hüseyin Yeter Şakar, *a.g.e.*, s. 86.

Girit muhacirlerinden Mehmed Kapudan Kalabacaki? ve refikası tarafından yazılan arzuhale göre düşman, yegane geçim vasıtaları olan kayıklarını tahrip etmiştir. Onlar da bu mağduriyetlerinin giderilmesini talep etmişlerdir. Bunun üzerine hadise, İzmir Merkez Liman Başkanlığı tarafından tahkik edilmiş ve neticede Menteşe Mutasarrıflığı'na gönderilen yazıda, mağdur muhacirlerin geçimlerini sağlayabilmeleri için gerekli kolaylığın sağlanması istenmiştir.⁹⁸

1915 yılında Fransız kruvazörü Duplex, Bodrum'u bombardımana tuttuğu zaman Bodrum'da yaşayan Yahudilerden bir kısmı Milas'a sığınmıştır. Birinci Dünya Savaşı uzun bir süre devam edince de Milas'ta yerleşmişlerdir. Bodrum'da çok az Yahudi kalmıştır.⁹⁹

Balkan Harbi ile başlayıp 1920'li yıllara kadar devam eden göç hareketiyle birlikte Balkanlardan Anadolu'ya önemli miktarda Müslüman-Türk nüfus gelmiş ve onlar için belirlenen iskân yerlerinden birisi de Menteşe Sancağı ve dolayısıyla Bodrum Kazası olmuştur. Balkan Harbi esnasında muhacirlerin önemli bir uğrak noktası olan İzmir şehrinde muhacir nüfusu arttıkça Aydın, Manisa, Menteşe bölgelerine sevkîyat söz konusu olmuştur. Örneğin, Balkan Savaşları esnasında Selanik'ten sadece İzmir Limanı'na gelen muhacir sayısı 10 bini bulurken, bunların çoğunluğu da Manisa ve Menteşe civarına gönderilmiştir.¹⁰⁰

Rodos, İstanköy gibi adalardan Bodrum'a göç eden ahali vardır. Bunlardan bir kısmı önce Girit'ten İstanköy veya Rodos'a, daha sonra Bodrum'a göç ederken; bir kısmı da doğrudan Bodrum'a göç etmiştir. Örneğin, 1896 yılından itibaren, Girit'te isyan, öldürme ve katliam olayları çekilmez bir hal alınca *Klavura İbrahim Reis*, Petras isimli piyade tipi on iki metrelik yelkenli teknesiyle eşini ve çocuklarını kaçırmayı planlamıştır. En nihayetinde günler sonra ailesini salimen İstanköy adasına ulaştırmıştır. 1897 yılında gelip yerleştikleri İstanköy adasında, 1923 yılına kadar yirmi altı yıl kalmışlar, 1923 yılında Mübadele anlaşması gereğince de Bodrum'a iskân edilmişlerdir.¹⁰¹ Yine, Pansiyonculuğun ilk önderlerinden biri olan Süleyman Kocaoğlu, aslen İstanköy kökenli olup, bilinmeyen bir sebepten dolayı adadan sınır dışı edilmiş ve Bodrum'a gelip yerleşmiştir. Süleyman Kocaoğlu, ilk yıllar dükkân açıp ticaretle uğraşmış, Bodrum halkına uyum

98 BOA, *DH.İ.UM.*, 89/1, 6 Ramazan 1333/18 Temmuz 1915.

99 Avram Galanti Bodrumlu, *Bodrum Tarihi*, Işık Basım ve Yayınevi, İstanbul 1945, s. 40.

100 Ahmet Halaçoğlu, *Balkan Harbi Sırasında Rumeli'den Türk Göçleri (1912-1913)*, TTK Yayınları, Ankara 1995, s. 56 ve 77.

101 Hüseyin Yeter Şakar, *a.g.e.*, s. 20.

sağladıktan sonra halkın sevgi ve teveccühüyle Çarşı Mahallesi muhtarı seçilmiş ve uzun yıllar bu görevi sürdürmüştür.¹⁰²

2.2. Cumhuriyet Döneminde Yaşanan Göçler: 1923 Türk-Yunan Nüfus Mübadelesi

1923 yılında Türkiye, yeni bir devlet olmanın getirdiği iç ve dış pek çok mesele ile uğraşmak zorunda kalmıştır. Osmanlı Devleti'nin dağılma döneminde kaybedilen topraklardan gerçekleşen göçler, bu yeni dönemin de en önemli meselelerinden biri olmuştur. Anadolu'ya yönelik farklı zamanlarda dışarıdan göçler bulunmakla beraber Yunan işgali ile birlikte ülkede iç göçün de yaşandığı görülmektedir.¹⁰³

1923 Mübadele sürecine bakıldığında, ilk etapta, Türk-Yunan göçmen sorunlarını çözmek üzere Milletler Cemiyeti tarafından Norveçli *Dr. Fridtjof Nansen*'in¹⁰⁴ görevlendirildiği görülmektedir. Daha sonra Türkiye delegasyonu reisi İsmet Paşa ve Yunanistan delegasyonu reisi Venizelos'un önerisiyle bir bağımsız, bir Türk ve bir Yunanlı delegenin yer aldığı bir komisyon teşkil edilmiştir. *Dr. Fridtjof Nansen*'in de danışmanlığını yaptığı komisyon, İtalyan delegeşi *Montagna*'nın başkanlığında 2 Aralık 1922'de toplanmıştır.¹⁰⁵ Bundan sonra yürütülen çalışmalar neticesinde de 30 Ocak 1923 tarihinde Lozan'da "*Türk ve Rum Ahali Nüfus Mübadelesine İlişkin Sözleşme ve Protokol*"¹⁰⁶ imzalanmış ve yasal yönden yürürlüğe girmiştir.¹⁰⁷ Bu anlaşmaya göre İstanbul ve Batı Trakya hariç olmak kaydıyla Türk topraklarında yerleşmiş Ortodoks dinine mensup Rumlar ile Yunan topraklarına yerleşmiş Türkler 1 Mayıs 1923 tarihinden itibaren zorunlu mübadeleye tabi tutulacaklardır. Bu kimselerden hiçbiri Türk Hükümeti'nin izni olmadan Türkiye'ye ya da Yunan Hükümeti'nin izni olmadan Yunanistan'a

102 Hüseyin Yeter Şakar, *a.g.e.*, s. 151-152.

103 Milli Mücadele döneminde yaşanan iç göç ve basında yankıları ile ilgili detaylı bilgi için bkz. Nilgün Nurhan Kara, "Büyük Taarruz Öncesinde Basında Muhacirler", *100. Yılında Milli Mücadele ve Bandırma'da Son Kurşun*, (Ed. Mehmet Karayaman vd.), Palet Yayınları, Konya 2022, s. 361.

104 Mübadele meselesinde Dr. Nansen'in rolü hakkında detaylı bilgi için bkz. Nilgün Nurhan Kara, "Türk- Yunan Mübadele Meselesinde Dr. Nansen", *Tarih Okulu Dergisi (TOD)*, Şubat 2019, Yıl 12, Sayı: XXXVIII, s. 491-511.

105 Kemal Arı, *Büyük Mübadele Türkiye'ye Zorunlu Göç (1923-1925)*, İstanbul 1995, s. 16-17.

106 Antlaşmanın tam metni için bkz. İsmail Soysal, *Tarihçeleri ve Açıklamaları İle Birlikte Türkiye'nin Siyasal Anlaşmaları I (1920-1945)*, Ankara 1983, s. 177-183.

107 Bu dönemle ilgili olarak detaylı bilgi için bkz. Ramazan Tosun, *Türk-Yunan İlişkileri ve Nüfus Mübadelesi (1821-1930)*, Ankara 2002; Kemal Arı, *Büyük Mübadele Türkiye'ye Zorunlu Göç (1923-1925)*, İstanbul 1995; *Egeyi Geçerken 1923 Türk-Yunan Zorunlu Nüfus Mübadelesi*, (Der. Renée Hirschon), İstanbul 2007; *Yeniden Kurulan Yaşamlar 1923 Türk-Yunan Zorunlu Nüfus Mübadelesi*, (Der. Müfide Pekin), İstanbul 2005.

dönüp yerleşemeyecektir. Sözleşme 18 Ekim 1912 tarihinden itibaren göç eden ve göç etmesi gereken gerçek ve tüzel kişileri kapsamıştır.¹⁰⁸

1923 Türk-Yunan Nüfus Mübadelesi'nin de eklenmesiyle 1923 yılından itibaren iskân meselesi, devletin halletmesi gereken problemler arasında ilk sıralarda yer almıştır. Mübadiller de dâhil olmak üzere 1923-1930 yılları arasında gelen nüfus, resmi bir istatistikte aşağıdaki tabloda olduğu gibi gösterilmiştir.¹⁰⁹

Göç Edenler	Nüfus
Mübadil	499.239
Gayri mübadil	172.029
Harikzede	14.312
Mülteci	35.936
Yerli ahali	18.430
Şarktan garbe nakledilenler	2.774
Toplam	742.720

2.2.1. Bodrum'da Mübadillerin İskânı

30 Ocak 1923 tarihinde Lozan'da imzalanan “*Türk ve Rum Ahali Nüfus Mübadelesine İlişkin Sözleşme ve Protokol*” çerçevesinde mübadillerin Anadolu'ya iskân edileceği 10 alan belirlenmiştir. Bu alanlardan birisi olan 4. Alan: **İzmir, Manisa, Aydın, Menteşe ve Afyon** illerinden meydana gelmiştir. *Menteşe (Muğla)* İlinin 6 ilçesinden birisi olan Bodrum İlçesi de bu dönemde Balkanlar ve Ege Adalarından gelen mübadillerin önemli iskân alanlarında birisi olmuştur. 15 Ocak 1924 tarihinde Muğla İlinin Bodrum İlçesi'nde **İmar ve İskân Komisyonu** kurulmuştur. *Seyr-i Sefain İdaresi* elindeki *Gülcehal, Akdeniz, Reşit Paşa, Kızılırmak, Şam, Giresun, Gülnihal* ve **Ümit** adlarında vapurlarla Niş, Priştine, Köprülü, Girit-Kandiye, Rodos ve İstanköy'den gelen mübadillerin Bodrum'a taşınmalarına çalışılmıştır. Daha sonra kendilerinin hem barınmaları sağlanmış hem de geçimlerini sağlamaları için arazi dağıtılmıştır.¹¹¹

108 Kemal Arı, *a.g.e.*, s. 18-19.

109 İskân Tarihçesi, Hamit Matbaası, İstanbul 1932, s. 137.

110 İskân Tarihçesi, s. 137.

111 Bodrum'a gelen mübadillerin iskân sürecine dair detaylı bilgi için bkz. Bayram Akça, *Cumhuriyet Dönemi Muğla'da Göç (1923-1990)*, Muğla 2013, s.16-29; Bayram Akça, “Lozan Barış Antlaşmasından Sonra Balkan Ülkelerinden Muğla Vilayetine Gelen Muhacirler”, *Atatürk Araştırma Merkezi Dergisi* 51 (2001), s.785-828; Bayram Akça-Metin Menekşe, “Lozan

T.C. Cumhurbaşkanlığı Devlet Arşivleri Başkanlığı Cumhuriyet Arşivi (BCA), Toprak İskân Genel Müdürlüğü Muhacirin Fonu içerisinde Bodrum'a gelen mübadillere ait "Mübadil Tasfiye Talepnamesi" bulunmaktadır. Mübadele sözleşmesinin 11. Maddesi gereğince mübadele sürecini denetlemek, mallara değer biçerek tasfiye etmek üzere Karma Komisyon kurulması **öngörülmüştür. Mübadeleye tâbi olan kişilerin** bırakmış oldukları taşınır ve taşınmaz malların, ilgili komisyon tarafından tasfiye edilmesi planlanmıştır. Tasfiye edilecek mallara değer biçilmesi ve sürece ilişkin tüm itirazların karara bağlanmasının, yine komisyon tarafından yürütülmesi düşünülmüştür.¹¹² *Mübadele İmar ve İskân Vekâleti*, söz konusu mal dökümlerinin kayıtlarını tutmakla görevlendirilmiştir. Mübadeleye tabi taraftarların taşınmaz mal varlıklarını gösteren ve "Mübadil Tasfiye Talepnamesi" olarak isimlendirilen bu belgeler, dört nüsha halinde hem mübadilin gideceği ülkeye hem de kendisine verilecek şekilde hazırlanmıştır.¹¹³

Bodrum'a gelen Girit mübadillerine ait tasfiye talepnamesi **örnekleri** şu şekilde verilebilir:

-Girit vilayeti Hanya livasından gelip, Muğla ili Bodrum ilçesinde iskân edilen kaptan Hasan oğlu Ali'ye ait tasfiye talepnamesi¹¹⁴,

-Girit vilayeti Hanya livasından gelip, Muğla ili Bodrum ilçesinde iskân edilen kaptan Numan oğlu Hasan'a ait tasfiye talepnamesi¹¹⁵,

-Girit vilayeti Kandiye livasından gelip, Muğla ili Bodrum ilçesinde iskân edilen Hasan kızı Zeynep'e ait tasfiye talepnamesi¹¹⁶,

-Girit vilayeti Kandiye livasından gelip, Muğla ili Bodrum ilçesinde iskân edilen kaynakçı İsmail oğlu Süleyman'a ait tasfiye talepnamesi¹¹⁷,

-Girit vilayeti Kandiye livasından gelip, Muğla ili Bodrum ilçesinde iskân edilen sabun ustası Bayramaki oğlu İsmail'e ait tasfiye talepnamesi¹¹⁸,

Antlaşması'ndan Sonra Bodrum İlçesi'ne İskân Edilen Balkan Muhacirleri", 3. Uluslararası Her Yönüyle Bodrum Sempozyumu (30 Ekim-1 Kasım 2013) *Bildiriler*, (Hazırlayanlar: M. Akif Erdoğan-Ahmet Özgiray), Cilt I, İzmir 2014, s. 1-15.

112 Mihri Belli, *Türkiye- Yunanistan Nüfus Mübadelesi*, Çev. Müfide Pekin, Belge Yayınları, İstanbul 2006, s. 26-27; Ercan Çelebi, "Mübadillerin Yunanistan'daki Mal Kayıtları ve Muhtelit Mübadele Komisyonu Tasfiye Talepnameleri", *Çağdaş Türkiye Tarihi Araştırmalar Dergisi*, Cilt V, Sayı 12, 2006, s. 36-37.

113 Kemal Arı, *a.g.e.*, s. 89-90.

114 BCA, *Yer: 130-16-13-2/64-191-4*, Tarih: 21.11.1926.

115 BCA, *Yer: 130-16-13-2/64-191-5*, Tarih: 21.11.1926.

116 BCA, *Yer: 130-16-13-2/97-412-9*, Tarih: 29.04.1925.

117 BCA, *Yer: 130-16-13-2/97-412-12*, Tarih: 29.04.1925.

118 BCA, *Yer: 130-16-13-2/78-284-15*, Tarih: 04.07.1930.

-Girit vilayeti Laşid livasından gelip, Muğla ili Bodrum ilçesinde iskân edilen Mustafa Hacı İbrahimaki oğulları Ahmet, Sait, Hüseyin ve kızı Mirace'ye ait tasfiye talepnamesi¹¹⁹,

- Girit vilayeti Laşid livasından gelip, Muğla ili Bodrum ilçesinde iskân edilen Mahmut Reis oğlu Mustafa ve eşi Hanım çocukları Hidayet, Behçet, Kamer, Yedigâr'a ait tasfiye talepnamesi¹²⁰.

SONUÇ

19. yüzyılda Bodrum; Muğla, Milas, Marmaris, Köyceğiz ve Meğri ile birlikte Menteşe Sancağı'na bağlı bir kazadır. 19. yüzyıl boyunca başta Müslümanlar ve Rumlar olmak üzere, sonraki zamanlarda Yahudilerin ve 20. yüzyılın başlarında Ermenilerin gelip yerleştiği bir kaza olmuştur. Bu süreçte, Gayrimüslim nüfusun hiçbir zaman Müslüman nüfusu geçmediği görülmektedir.

Batı Anadolu'nun güneyinde önemli bir liman şehri olan Bodrum, bulunduğu konumu itibarıyla aynı zamanda önemli bir duraklama ve geçiş noktası olmuştur. Osmanlı döneminde Kırım, Kafkasya, Balkanlar, Ege Adaları ve Kuzey Afrika'dan gelen muhacirlerin limanda geçici olarak misafir edildiği ve daha sonra başka bir yere nakledildiği veya şehrin elverişli alanlarına dağıtıldığı görülmektedir.

1821 Rum İsyanı, 1828-1829 Osmanlı-Rus savaşı, 1853-1856 Kırım Savaşı, 1877-1878 Osmanlı Rus Savaşı ve 1912-1913 Balkan Savaşları esnasında ve sonrasında göçe zorlanan Müslümanlar, yanlarına taşıyabilecekleri değerli eşyalarını da alarak en yakın muhacir toplanma alanlarına sığınmışlar, akabinde kara ve deniz yolu ile Anadolu'nun çeşitli vilayetlerine sevk edilmişlerdir. Muhacirlerin en önemli sevk yerlerinden birisi de Aydın Vilayeti olmuştur. Nitekim Kırım ve Kafkasya halkından muhacirlerin yerleştirilmesi planlanırken Menteşe (Muğla) Sancağı'ndaki iskâna elverişli araziler de bu plana dâhil edilmiştir. Yine, 1877-1878 Osmanlı-Rus Savaşı esnasında ve sonrasında topraklarından ayrılmak zorunda kalan muhacirler için arazi araştırması yapılmış ve bu anlamda Menteşe (Muğla) Sancağı dâhilinde 18.500 dönüm arazinin iskâna elverişli olduğu tespit edilmiştir.

Girit'te yaşanan olaylar neticesinde adadan ayrılan Müslümanlar içerisinde kendi imkânları ile temin ettikleri vapurlarla Bodrum taraflarına

119 BCA, Yır: 130-16-13-2 /122-575-7, Tarih: 23.04.1925.

120 BCA, Yır: 130-16-13-2 /122-573-7, Tarih: 28.08.1929.

geçenler olmuştur. Yine, Aydın Vilayeti merkezi İzmir'e göç edip daha sonra Bodrum'a nakledilerek burada iskân edilen Girit muhacirleri vardır.

1899 yılında Bodrum Kazası'na gelen Girit muhaciri miktarı 581 nüfustur. Merkezce görevlendirilen Teftiş Heyeti'nin kazaya ulaştığı 1906 yılı Ekim ayında, bu muhacirlerden 110 nüfusuna ev inşasının sağlandığı ve ziraat için gerekli olan aletlerin de temin edildiği görülmüştür. Fakat geçen zamana rağmen henüz iskân edilemeyen 471 muhacir tespit edilmiştir. Bu muhacirler için de iskân çalışmalarına devam edilmiştir. Muhacirlerin barınmaları için ev ihtiyacı söz konusu iken, bununla ilgili bir inşa planının hazırlandığı görülmektedir. Zaman içerisinde barınma, yerli ahaliyle uyum, askerlik gibi konularda birtakım problemler de ortaya çıkmıştır. Bunların biran önce çözüme kavuşturulması için Merkezi Hükümet tarafından yerel idareye emirler gönderilmiştir.

Osmanlı son döneminde gelen muhacirler ile Cumhuriyet döneminde gelen mübadiller Bodrum'da önemli bir nüfusu teşkil etmiştir. Bugün hâlâ bu iki dönemde gelen göçmenlerin 3.-4. kuşak nesli Bodrum'da yaşamaktadır. Her göçmen gurubunun kendine mahsus yerel âdeti, kültürü, dünya görüşü vardır. Bir taraftan, bir araya geldikleri Anadolu toplumu ile birçok ortak inancı, âdeti paylaşmışlar, diğer taraftan da yerel kültürlerini yaşatmaya çalışmışlardır.

KAYNAKÇA

Arşiv Belgeleri

- BOA, A. MKT. MHM., 509/30, 11 Temmuz 1317-24 Temmuz 1901.
 BOA, A.MKT. MHM. 526/21, 30 Muharrem 1323/6 Nisan 1905.
 BOA, A.MKT. MHM. 526/21, 4 Muharrem 1323/11 Mart 1905.
 BOA, BEO., 3561/267002, 10 Cemaziyelevvel 1327/30 Mayıs 1909.
 BOA, DH. MHC., 27/84, Lef: 5-1, 13 Eylül 1315/25 Eylül 1899.
 BOA, DH. MHC., 17/3, 7 Temmuz 1315/ 19 Temmuz 1899.
 BOA, DH. MHC., 21/51, 2 Teşrinievvel 1315/14 Ekim 1899;
 BOA, DH. MHC., 21/51, 7 Teşrinievvel 1315/19 Ekim 1899.
 BOA, DH. MHC., 33/13, 23 Teşrinievvel 1316/ 5 Kasım 1900.
 BOA, DH. MHC., 70/8, Lef: 19-1, 12 Teşrinievvel 1322/ 25 Ekim 1906.
 BOA, DH. MHC., 73/8, Lef: 4-1, 8 Teşrinievvel 1322/ 21 Ekim 1906.
 BOA, DH. MKT. PRK., 2209/4, 23 Eylül 1315/5 Ekim 1899.
 BOA, DH.İ. UM., 89/1, 6 Ramazan 1333/18 Temmuz 1915.
 BOA, DH. MKT., 2242/43, 27 Rebiülahir 1317/4 Eylül 1899.
 BOA, DH. MKT., 2843/55, 25 Cemaziyelevvel 1327/14 Haziran 1909.
 BOA, DH. MKT., 958/2, 13 Rebiülevvel 1323/18 Mayıs 1905.
 BOA, HRT.h., 1666.
 BOA, HRT.h., 429.
 BOA, İ. AS., 43/21, 11 Teşrinisani 1318/24 Kasım 1902.
 BOA, İ. AS., 43/21, 7 Kânunusani 1318/20 Ocak 1903.
 BOA, PLK.p., 3442, 9 Teşrinievvel 1322/22 Ekim 1906.
 BOA., DH. MHC., 16/ 83, 27 Nisan 1315/ 9 Mayıs 1899.
 BOA., DH. MHC., 27/84, Lef: 5-1, 13 Eylül 1315/ 25 Eylül 1899.
 BOA., İ. HUS., 73/120, 17 Mart 1315/29 Mart 1899.
 BOA., Y. PRK. MYD., 22/55, 2 Teşrinievvel 1315/14 Ekim 1899.
 BOA., Y.MTV., 188/119, 22 Mart 1315/3 Nisan 1899.
- T.C. Cumhurbaşkanlığı Devlet Arşivleri Başkanlığı Osmanlı Arşivi (BOA), Maliye Nezareti, Varidat Muhasebesi, Temettuât Kalemî Defterleri(ML. VRD. TMT. d.): Umurca Mahallesi Temettuât Defteri; ML. VRD. TMT. d. 01631. Çarşu Mahallesi Temettuât Defteri; ML. VRD. TMT. d. 01632. Kelerlik Mahallesi Temettuât Defteri; ML. VRD. TMT. d. 01633. Rum Mahallesi Temettuât Defteri; ML. VRD. TMT. d. 01634. KİLİSELİ Mahallesi Temettuât Defteri; ML. VRD. TMT. d. 02803. Tepecik Mahallesi Temettuât Defteri; ML. VRD. TMT. d. 02804. Yeniköy Mahallesi Temettuât Defteri; ML. VRD. TMT. d. 02805. Türkkuyu Mahallesi Temettuât Defteri; ML.

VRD. TMT. d. 02806. Eski Çeşme Mahallesi Temettuât Defteri;ML. VRD. TMT. d. 02807.

T.C. Cumhurbaşkanlığı Devlet Arşivleri Başkanlığı Cumhuriyet Arşivi (BCA), Toprak İskân Genel Müdürlüğü Muhacirin Fonu; BCA, Yer: 130-16-13-2 /64-191-4, Tarih: 21.11.1926; BCA, Yer: 130-16-13-2 /64-191-5, Tarih: 21.11.1926; BCA, Yer: 130-16-13-2 /97-412-9, Tarih: 29.04.1925; BCA, Yer: 130-16-13-2 /97-412-12, Tarih: 29.04.1925; BCA, Yer: 130-16-13-2 /78-284-15, Tarih: 04.07.1930; BCA, Yer: 130-16-13-2 /122-575-7, Tarih: 23.04.1925; BCA, Yer: 130-16-13-2 /122-573-7, Tarih: 28.08.1929.

Salnameler

Aydın Vilayet Salnamesi, H. 1301/M. 1883.

Aydın Vilayet Salnamesi, H. 1302/M. 1884.

Aydın Vilayet Salnamesi, R. 1305/M. 1889.

Aydın Vilayet Salnamesi, H. 1308/M. 1891.

Aydın Vilayet Salnamesi, H. 1311/M. 1893.

Aydın Vilayet Salnamesi, H. 1313/M. 1895.

Aydın Vilayet Salnamesi, H. 1315/M. 1897.

Aydın Vilayet Salnamesi, H. 1316/M. 1898.

Kaynak Eserler, Resmi Yayınlar ve İncelemeler (Kitap, Makale vs.)

AHMED RIF'AT, *Lûgat-i Târihiyye ve Coğrafiyye*, Cilt: II, Mahmud Bey Matbaası, İstanbul 1299/1881-1882.

AKÇA, Bayram ve MENEKŞE, Metin, “Lozan Antlaşması’ndan Sonra Bodrum İlçesi’ne İskân Edilen Balkan Muhacirleri”, *III. Uluslararası Her Yönüyle Bodrum Sempozyumu(30 Ekim-1 Kasım 2013) Bildiriler*, (Hazırlayanlar: M. Akif Erdoğan-Ahmet Özgiray), Cilt I, İzmir 2014, (ss. 1-15).

AKÇA, Bayram, “Lozan Barış Antlaşmasından Sonra Balkan Ülkelerinden Muğla Vilayetine Gelen Muhacirler”, *Atatürk Araştırma Merkezi Dergisi* 51 (2001), (ss.785-828).

AKÇA, Bayram, *Cumhuriyet Dönemi Muğla’da Göç (1923-1990)*, Muğla 2013.

AKINCI, Buket, NERGİZ, Ahmet ve GEDİK, Ercan, “Uyum Süreci Üzerine Bir Değerlendirme: Göç ve Toplumsal Kabul”, *Göç Araştırmaları Dergisi*, Cilt: I, Sayı: 2, Temmuz-Aralık 2015.

AKKAYAN, Taylan *Göç ve Değişme*, İstanbul 1979.

ALİ SAİB, *Coğrafya-yı Mufassal-ı Memâlik-i Devlet-i Osmaniye*, Matbaa-i Ebu-z-Ziya, Kostantiniyye H.1304/M.1886-87.

ALİ TEVFİK, *Memâlik-i Osmaniye Coğrafyası, Coğrafya-yı Umumi*, Cilt: III, 2. Baskı, İstanbul: Kasbar Matbaası, 1318/1900.

ARI, Kemal, *Büyük Mübadele Türkiye’ye Zorunlu Göç (1923-1925)*, Tarih Vakfı Yurt Yayınları İstanbul 1995.

- ATAR, Zafer, "Fotoğraflarla 1899 Aydın-Denizli Depremi", *Çağdaş Türkiye Tarihi Araştırmaları Dergisi*, XIII/27, 2013, (ss. 5-32).
- AYDIN, Mahir, "Sultan II. Mahmud Döneminde Yapılan Nüfus Tahrirleri", *Sultan II. Mahmud ve Reformları Semineri*, İstanbul Üniversitesi Edebiyat Fakültesi Tarih Araştırma Merkezi, İstanbul 1990.
- Başbakanlık Osmanlı Arşivi Rehberi*, T.C. Başbakanlık Devlet Arşivleri Genel Müdürlüğü Osmanlı Arşivi Daire Başkanlığı Yayın Nu: 108, Ankara 2010.
- BAYKARA, Arzu, *XIX. Yüzyıl Bodrum Kazası'nın Sosyal ve İktisadi Hayatı*, Ege Üniversitesi Sosyal Bilimler Enstitüsü Basılmamış Doktora Tezi, İzmir 2010.
- BAYKARA, Tuncer, "Bodrum", *TDV İslam Ansiklopedisi*, Cilt: VI, İstanbul 1992, (ss. 247-249).
- BELLİ, Mihri, *Türkiye- Yunanistan Nüfus Mübadelesi*, Çev. Müfide Pekin, Belge Yayınları, İstanbul 2006.
- BEYOĞLU, Süleyman, "Girit Göçmenleri (1821-1924)", *Türk Kültürü İncelemeleri Dergisi*, Sayı: 2, İstanbul 2000, (ss. 123-138).
- BURSALI MEHMET TAHİR, *Osmanlı Müellifleri*, Cilt: III, (Haz. A. Fikri Yavuz ve İsmail Özen), Meral Yayınevi, İstanbul 1972.
- CEVAT SAMİ VE HÜSEYİN HÜSNÜ, İzmir 1905, (haz. Erkan Serçe), İzmir 2000.
- ÇELEBİ, Ercan, "Mübadillerin Yunanistan'daki Mal Kayıtları ve Muhtelit Mübadele Komisyonu Tasfiye Talepnameleri", *Çağdaş Türkiye Tarihi Araştırmalar Dergisi*, Cilt V, Sayı 12, 2006.
- DARKOT Besim ve TUNCEL, Metin, *Ege Bölgesi Coğrafyası*, İstanbul Üniversitesi Coğrafya Enstitüsü Yayınları, İstanbul 1978.
- Egeyi Geçerken 1923 Türk-Yunan Zorunlu Nüfus Mübadelesi*, (Der. Renée Hirschon), İstanbul 2007.
- EMEK İNAN, Canan, "Türkiye'de Göç Politikaları: İskân Kanunları Üzerinden Bir İnceleme", *Göç Araştırmaları Dergisi*, Cilt: II, Sayı: 3, Ocak-Haziran 2016, (ss. 10-33).
- ERDOĞRU, M. Akif ve ÖZGİRAY, Ahmet, *Bodrum Yarımadasının Tarihi Coğrafyası*, Bodrum Belediyesi Yayını, Bodrum 2017.
- GALANTİ BODRURLU, Avram, *Bodrum Tarihi*, Işık Basım ve Yayınevi, İstanbul 1945.
- HALAÇOĞLU, Ahmet, *Balkan Harbi Sırasında Rumeli'den Türk Göçleri (1912-1913)*, TTK Yayınları, Ankara 1995.
- HALAÇOĞLU, Yusuf, *XVIII. Yüzyılda Osmanlı İmparatorluğu'nun İskân Siyaseti ve Aşiretlerin Yerleştirilmesi*, TTK Yayınları, Ankara 2006.
- İPEK, Nedim, *Rumeli'den Anadolu'ya Türk Göçleri (1877-1890)*, TTK Yayınları, Ankara 1999.

- İskân Tarihçesi, Hamit Matbaası, İstanbul 1932.
- KARA, Nilgün Nurhan, “Büyük Taarruz Öncesinde Basında Muhacirler”, *100. Yılında Milli Mücadele ve Bandırma’da Son Kurşun*, (Ed. Mehmet Karayaman vd.), Palet Yayınları, Konya 2022, (ss.361-374)
- KARA, Nilgün Nurhan, “Türk- Yunan Mübadele Meselesinde Dr. Nansen”, *Tarih Okulu Dergisi (TOD)*, Şubat 2019, Yıl 12, Sayı: XXXVIII, (ss. 491-511).
- KARAL, Enver Ziya, *Osmanlı İmparatorluğunda İlk Nüfus Sayımı 1831*, Başvekâlet İstatistik Umum Müdürlüğü, Ankara 1995.
- KARPAT, Kemal H. *Osmanlı Nüfusu 1830-1914*, (Çev. Bahar Tırnakçı), Timaş Yayınları, İstanbul, 2010.
- KARPAT, Kemal H. *Osmanlı’dan Günümüze Etnik Yapılanma ve Göçler*, (Çev. Bahar Tırnakçı), Timaş Yayınları, İstanbul 2010.
- KELEŞ, Erdoğan, “Kırım Savaşı’ndan Sonra Gelen Muhacirlerin Menteşe Sancağı’nda İskânı”, *Turkish Studies*, C. 4, S. 8, 2009, (ss. 1165-1188).
- KÜTÜKOĞLU, Mübahat S., Menteşe Sancağı 1830 (Nüfus ve Toplum Yapısı, TTK Yayınları, Ankara 2010, s. 176-177.
- Lieutenant Clarke to Captain Shaw, “Report on Sanitary Work in Candia, Crete”, The Konak, 15 February 1899, Telegraphic No: 234, Ek: 1, *Foreign Office, Further Correspondence Respecting the Affairs of Crete (FOFCRAC)*, Turkey No: 1 (1899), London: April 1899.
- MENEKŞE, Metin, “Girit Göçmenlerine Ait 1905 Tarihli Bir Yevmiye Defterinde Tespit Edilen Bazı Bilgiler”, *IV. Uluslararası Türk Dünyası Araştırmaları Sempozyumu Bildiriler Kitabı (26-28 Nisan 2017)*, Cilt: I, Niğde 2017, (ss. 557-566).
- MENEKŞE, Metin, “XIX. Yüzyıl Ortalarında Bodrum Kasabasında Kullanılan Lakaplar (Hane Sahipleri Listesi İle Birlikte)”, *Uluslararası Sosyal Araştırmalar Dergisi*, Cilt: X, Sayı:54, Aralık 2017, (ss. 307-329).
- MENEKŞE, Metin, “XX. Yüzyıl Başlarında Kuşadası’nda Girit Muhacirleri”, *Uluslararası Sosyal Araştırmalar Dergisi*, Cilt: IX, Sayı:42, Şubat 2016, (ss. 715-734).
- MENEKŞE, Metin, *Girit Müslümanlarının Zorunlu Göçü: Sevk ve İskân (1897-1913)*, Muğla Sıtkı Koçman Üniversitesi Sosyal Bilimler Enstitüsü Tarih Anabilim Dalı Basılmamış Doktora Tezi, Muğla 2018.
- MİCHAUD, M. *Correspondance ’Orient (1830-1831)*, Paris 1835.
- MOSTRAS, C., *Osmanlı İmparatorluğu Coğrafya Sözlüğü*, (Fransızca’dan Çev. Ömer Öztürk), Yaba Yayınları, İstanbul, 2012.
- MUĞLA SIHHİYE MÜDÜRÜ DOKTOR ESAD, *Türkiye’nin Subhî-İctimâî Coğrafyası, Muğla (Menteşe) Sancağı*, (Haz. Bayram Akça ve Erdoğan Keleş), Muğla 2012.

- Nevsâl-i İktisad: Aydın Vilayet-i Celilesinin Ahval-i Tabiiye, Ziraiye, Ticariye ve İktisadiye ve Sair Ahvalinden Bahis 1321 Sene-İ Maliyesine Mahsus Nevsâl-i İktisad*, (1323 [1905]). (Haz. Cevad Sami ve Hüseyin Hüsnü), İzmir, Keleşyan Matbaası.
- SAYDAM, Abdullah, *Kırım ve Kafkas Göçleri (1856-1876)*, TTK Yayınları, Ankara 2010.
- SEZEN, Tahir, *Osmanlı Yer Adları*, Yayın No: 26, Başbakanlık Devlet Arşivleri Genel Müdürlüğü Yayın, Ankara 2017.
- SOYSAL, İsmail, *Tarihçeleri ve Açıklamaları İle Birlikte Türkiye'nin Siyasal Andlaşmaları I (1920-1945)*, Ankara 1983.
- ŞAKAR, Hüseyin Yeter, *Mâzîmdeki Bodrum ve Bodrumlular*, (Yayına Hazırlayanlar: Mehmet Kocair ve Cezmi Çoban), Bodrum 2019.
- ŞEMSETTİN SAMİ, *Kamûsü'l-A'lâm*, Cilt: II, Mihran Matbaası, İstanbul, H.1308/1890-91.
- ŞİMŞEK, Muttalip, "Şer'iyye Sicilleri ve Nüfus Defterlerine Göre Bodrum'da Yaşayan Gayrimüslimler (1831-1904)", *Akademik Bakış Dergisi*, S. 56, (Temmuz-Ağustos 2016), (ss. 603-624).
- TAŞBAŞ, Erdal, "Bodrum'da Göçmen İskânı", 3. *Uluslararası Her Yönüyle Bodrum Sempozyumu (30 Ekim-1 Kasım 2013) Bildiriler*, (Hazırlayanlar: M. Akif Erdoğan-Ahmet Özgiray), Cilt II, İzmir 2014, (ss. 803-815).
- TOSUN, Ramazan, *Türk-Yunan İlişkileri ve Nüfus Mübadelesi (1821-1930)*, Ankara 2002.
- TURNER, W. *Journal of a Tour In The Levant*, Cilt: III, London 1820.
- YALÇIN, Cemal, *Göç Sosyolojisi*, Anı Yayıncılık, Ankara 2004.
- Yeniden Kurulan Yaşamlar 1923 Türk-Yunan Zorunlu Nüfus Mübadelesi*, (Der. Müfide Pekin), İstanbul 2005.
- YİĞİT, Ahmet, "XIX. Yüzyıl Menteşe Livası Nüfus Defterleri ve Menteşe'de Nüfus", *Atayurttan Muğla'ya Türk Tarihi ve Kültürü Hakkında Yazılar*, (Edit. Mustafa Gökçe-Eren Fehmi Eroğlu), Muğla Büyükşehir Belediyesi Kültür Yayınları. Muğla 2020.

Muğla-Menteşe İlçesi'ne Mübadillerin İskânı Meselesi (1923-1930)

Seher Akça¹

Özet

Cumhuriyet döneminde Balkanlardan Anadolu'ya birçok göç yaşanmıştır. Bu göçlerin en yoğun yaşandığı yıllar mübadele dönemi olmuştur. Bu mübadele döneminde Anadolu'dan Yunanistan'a 1.200.000 kişi giderken Balkanlardan Anadolu'ya da 400.000 kişi gelmiştir. Bu gelenlerin 4.968 kişisi Muğla İline ve bunun da 459 kişisi Menteşe İlçesi'ne iskân edilmiştir.

Bu mübadillerin iskânı sırasında sorun yaşanmaması için dönemin hükümet önce İmar ve İskân Vekâleti kurmuş ve vekâlet de her il ve ilçede İmar ve İskân Komisyonları oluşturmuştur. Muğla'da da Vali'nin başkanlığında bir komisyon kurulmuştur. Bu komisyonun; yerleşim yerlerini tespit etme, sağlık sorunlarını çözüme, taşınma işini düzenleme ve ev, arsa, zeytinlik gibi malların dağıtımını adaletli bir şekilde yapma gibi görevleri vardı.

Mübadele olayının bazı avantajları ve dezavantajları olmuştur. Muğla-Menteşe İlçesi'ne Rodos Adası Kavala, Drama, Tikveş gibi yerlerde tarımla uğraşan kişiler gelmiş ve bu da bölge tarımının gelişmesine katkı sağlamıştır. Ancak, gidenler Menteşe İlçesi'nde zanaat ve ticaret ile uğraşan kişiler olduğu için bu da bölgede ticaret ve zanaat faaliyetlerini olumsuz etkilenmesine neden olmuştur.

Giriş

Osmanlı Devleti'nin son dönemi ve Cumhuriyet döneminde Balkanlardan Anadolu'ya birçok göç yaşanmıştır. Cumhuriyet döneminde bu göçlerin en yoğun yaşandığı yıllar Mübadele dönemi olmuştur. Mustafa Kemal Atatürk'ün liderliğindeki Milli Mücadele'nin zaferle sonuçlanması üzerine taraflar Lozan'da bir araya gelmiştir. Lozan görüşmeleri sırasında *Lord Curzon*'un başkanı olduğu komisyon esir ve ahalinin iadesi konusunu görüşürken

1 Doç. Dr., Muğla Sıtkı Koçman Üniversitesi, Edebiyat Fakültesi, Tarih Bölümü, seherakca@mu.edu.tr, Orcid: 0000-0003-4987-8087

Norveçli Dr. Fridtjot Nansen² azınlıkların mübadelesi fikrini ortaya atmıştır. İşte bu bağlamda 30 Ocak 1923 tarihinde Lozan'da Türk ve Rum heyetleri arasında “*Türk ve Rum Ahali Nüfus Mübadelesine İlişkin Sözleşme ve Protokol*”³ imzalanmış ve yasal yönden yürürlüğe girmiştir.⁴ Bu anlaşmaya göre İstanbul ve Batı Trakya hariç olmak kaydıyla Türk topraklarında yerleşmiş Ortodoks dinine mensup Rumlar ile Yunan topraklarına yerleşmiş Türkler 1 Mayıs 1923 tarihinden itibaren zorunlu mübadeleye tabi tutulacaklardır. Bu kimselerden hiçbiri Türk Hükümeti'nin izni olmadan Türkiye'ye ya da Yunan Hükümeti'nin izni olmadan Yunanistan'a dönüp yerleşemeyecektir. Sözleşme 18 Ekim 1912 tarihinden itibaren göç eden ve göç etmesi gereken gerçek ve tüzel kişileri kapsamıştır.⁵ 1923 Türk-Yunan Nüfus Mübadelesinin de eklenmesiyle 1923 yılından itibaren iskân meselesi, devletin halletmesi gereken problemler arasında ilk sıralarda yer almıştır. Mübadiller de dâhil olmak üzere 1923-1930 yılları arasında gelen nüfus, resmi bir istatistikte aşağıdaki tabloda olduğu gibi gösterilmiştir.⁶

Tablo 1: 1923–1930 Arasında Ülke Genelinde İskâna Tabi Tutulan Nüfus⁷

SIFAT	NÜFUS
Mübadil	499.239
Gayri mübadil	172.029
Harikzede	14.312
Mülteci	35.936
Yerli ahali	18.430
Şarktan garbe nakledilenler	2.774
Toplam	742.720

2 Mübadele meselesinde Dr. Nansen'in rolü hakkında detaylı bilgi için bkz. Nilgün Nurhan Kara, “Türk- Yunan Mübadele Meselesinde Dr. Nansen”, *Tarih Okulu Dergisi (TOD)*, Şubat 2019, Yıl 12, Sayı: XXXVIII, s. 491-511.

3 Antlaşmanın tam metni için bkz. İsmail Soysal, *Tarihçeleri ve Açıklamaları ile Birlikte Türkiye'nin Siyasal Antlaşmaları I (1920-1945)*, Ankara 1983, s. 177-183.

4 Bu dönemle ilgili olarak detaylı bilgi için bkz. Ramazan Tosun, *Türk-Yunan İlişkileri ve Nüfus Mübadelesi (1821-1930)*, Ankara 2002; Kemal Arı, *Büyük Mübadele Türkiye'ye Zorunlu Göç (1923-1925)*, İstanbul 1995.

5 Kemal Arı, *a.g.e.*, s. 18-19.

6 Metin Menekşe, “Girit Müslümanlarının İskân Yerlerinde Karşılaştıkları Kültürel Uyum ve Toplumsal Kabul Sorunu: Ana Dilde Yabancılaşma”, *Çanakkale Araştırmaları Türk Yılı*, 19(30), (2021), s. 11.

7 Menekşe, *a.g.m.*, s. 11.

Mübadele anlaşmasından sonra bu işi yürütmek üzere 13 Ekim 1923 tarihinde *Mübadele, İmar ve İskân Vekâleti* teşkil edilmiştir. Vekâlete, İzmir Mebusu Necati Bey vekil olarak seçilmiştir. Vekâlet, mübadillerin yerleştirilebilmesi ve işlemlerinin yürütülebilmesi için 1923 yılının Kasım ayında “İaşe”, “Misafirhane”, “İskân ve İmar Komisyonlarının Teşkili ve Vazifelerine Ait Talimatname” olmak üzere üç talimatname yayımlanmıştır.

Lozan Konferansı'nın tamamlanmasından bir hafta önce, 17 Temmuz 1923'te İcra Vekilleri Heyeti Kararnamesi'ne göre Anadolu sekiz iskân mıntikasına ayrılmıştır.⁸ İskân mıntıkları ve buralara yerleştirilecek mübadillerin nüfusu ve geldikleri yerler ve yaptıkları işleri itibarıyla dağılımları aşağıdaki tabloda olduğu gibi düzenlenmiştir.

Tablo 2: Anadolu'da Mübadiller İçin Belirlenen Sekiz İskân Mıntikası⁹

Gelinen Bölge	Tütüncü	Çiftçi-Bağcı	Zeytinci	Toplam	İskân Edilen Bölge
Drama ve Kavala	30.000			30.000	Samsun
Serez (Siroz)	20.000	15.000	5.000	40.000	Adana
Kozana, Nasiliç, Kesriye, Grebene	2.500	15.000	5.000	22.500	Malatya
Kayalar, Vodine, Katrin, Alasonya, Langada, Demirci	3.500	25.000	15.000	43.500	Amasya, Tokat Sivas
Drama, Kavala, Selânik	4.000	20.000	40.000	64.000	Manisa, İzmir Menteşe, Denizli
Kesendre, Sarisa, Avrathisar, Nevrokop	20.000	55.000	15.000	90.000	Çatalca Tekirdağ
Preveze, Yanya	15.000	40.000		55.000	Antalya, Silifke
Midilli, Girit ve Diğerleri		30.000	20.000	50.000	Ayvalık, Edremit, Mersin, Adalar
Toplam	95.000	200.000	100.000	395.000	

Mübadele, İmar ve İskân Vekâleti, daha sonra ihtiyaç doğrultusunda sekiz iskân mıntikasını, 10'a çıkarmıştır. Bu iskân alanları ise şu şekilde düzenlenmiştir¹⁰:

8 Zekai Güner, “Türkiye-Yunanistan Nüfus Mübadelesinde Türkiye Cumhuriyeti Devleti'nin İskân Politikası”, *Uluslararası Asya ve Kuzey Afrika Çalışmaları Kongresi ICENAS 38*, 10-15, 2015, s. 1459-1466.

9 Menekşe, *a.g.m.*, s. 12.

10 Arı, *a.g.e.*, s. 50-52.

1. Alan: Sinop, Samsun, Ordu, Giresun, Gümüşhane, Trabzon, Amasya, Çorum, Tokat.

2. Alan: Edirne, Tekfurdağı, Gelibolu, Kırkkilise, Çanakkale.

3. Alan: Balıkesir.

4. Alan: İzmir, Manisa, Aydın, Menteşe (Muğla), Afyon.

5. Alan: Bursa.

6. Alan: İstanbul, Çatalca, Zonguldak.

7. Alan: İzmit, Bolu, Bilecik, Eskişehir, Kütahya.

8. Alan: Antalya, Isparta, Burdur.

9. Alan: Konya, Niğde, Kayseri, Aksaray, Kırşehir.

10. Alan: Adana, Mersin, Silifke, Kozan, Ayıntap, Maraş

Verilen rakamlara göre, iskân mıntıklarına yerleştirilecek olan nüfus 395.000 olarak tahmin edilmiştir. Bunların 95.000 kişinin tütüncü, 200 bin kişinin çiftçi-bağcı, 100.000 kişinin de zeytinci olacağı düşünülmüştür. Fakat uygulamanın sonucunda dağılım oldukça farklı olmuştur.¹¹

Cem Behar tarafından hazırlanan “Osmanlı İmparatorluğu ve Türkiye'nin Nüfusu (1500-1927)” adlı yayında ise, 1923-1927 yılları arasında illere göre iskân edilen mübadil sayıları aşağıdaki tabloda gösterildiği gibi verilmiştir.

11 Arı, a.g.e., s. 54.

Tablo 3: İllere Göre İskân Edilen Mübadil Sayıları (1923-1927)¹²

İl	Mübadil Sayısı	İl	Mübadil Sayısı	İl	Mübadil Sayısı	İl	Mübadil Sayısı
Adana	8440	Çanakkale	11638	Isparta	1175	Mersin	3330
Afyon	1045	Cebeli Bereket	2944	İstanbul	36487	Muğla	4968
Aksaray	3286	Çorum	1570	İzmir	31502	Niğde	15702
Amasya	3844	Denizli	2728	Kars	2512	Ordu	1248
Ankara	1651	Diyarbakır	484	Kastamonu	842	Samsun	22668
Antalya	4920	Edirne	49441	Kayseri	7280	Şanlıurfa	290
Artvin	46	Elâzığ	2124	Kırklareli	33119	Şebinkarahisar	5879
Aydın	6630	Erzincan	116	Kırşehir	193	Sinop	1189
Bahkesir	37174	Erzurum	1095	Kocaeli	27687	Sivas	7539
Bayazıt	2856	Eskişehir	2567	Konya	5549	Tekirdağ	33728
Bilecik	4461	Gaziantep	1330	Kütahya	1881	Tokat	8218
Bitlis	3360	Giresun	623	Malatya	76	Trabzon	404
Bolu	194	Gümüşhane	811	Manisa	13829	Van	275
Burdur	448	Hakkâri	310	Maraş	1143	Yozgat	1635
Bursa	34543	Hatay	1037	Mardin	200	Zonguldak	1285
Toplam	112.898		78.818		163.475		108.358
Genel Toplam: 463.549							

Mübadillerin coğrafi bölgelere dağılımına bakıldığında 100.000'den fazlası Trakya'da olmak üzere toplam 260.000'in üzerinde mübadilin yerleştiği Marmara Bölgesi ilk sırada yer almıştır. İskân edilen toplam mübadillerin yarısından fazlasına (%58) ev sahipliği yapan Marmara Bölgesi'ni sırasıyla Ege Bölgesi (%13), Karadeniz Bölgesi (%11), İç Anadolu Bölgesi (%10) ve Doğu Anadolu Bölgesi (%2,5) izlemiştir. Güneydoğu Anadolu Bölgesi (0,5) ise mübadil iskânından en az pay alan coğrafi bölge olmuştur.¹³

Muğla-Menteşe İlçesi'ne Mübadillerin İskânı Meselesi

30 Ocak 1923 tarihinde Lozan'da imzalanan "Türk ve Rum Ahali Nüfus Mübadelesine İlişkin Sözleşme ve Protokol" çerçevesinde mübadillerin Anadolu'ya iskân edileceği 10 alandan birisi olan 4. Alan: İzmir, Manisa, Aydın, Menteşe ve Afyon illerinden meydana gelmişti. İşte bu Menteşe (Muğla) İlinin 6 ilçesinden birisi olan Menteşe İlçesi de bu dönemde

12 Menekşe, a.g.m., s. 13.

13 İbrahim Erdal, *Mübadile: Uluslaşma Sürecinde Türkiye ve Yunanistan 1923-1925*, İstanbul 2006, s. 352.

Balkanlar ve Ege Adalarından gelen mübadillerin önemli iskân alanlarında birisi olmuştur¹⁴. Bu mübadiller buldukları yerlerden Mentеше İlçesine taşınır ve iskân edilirken aşağıdaki çalışmalar yapılmıştır:

1- Muğla-Menteşe İlçesi'nde Kurulan İmar ve İskân Komisyonu

Türk ve Rum Nüfus Mübadelesine Dair Sözleşme ve Protokol'ün 11.maddesi mübadele sırasında nakil ve iskân işlemlerinin düzenli bir şekilde yapılması için il ve ilçelerde komisyonlar kurulmasını içermekteydi. Bu amaçla Vekâlet 29 Kasım 1923 tarih ve 55 nolu kararname ile il ve ilçe merkezlerinde vali ve kaymakamların başkanlığında İmar ve İskân Komisyonları" kurulmasını kabul etmiştir. Bu komisyonun görevleri arasında; kendi bölgesine iskân edilecek kişilerin yerleşme biçimini belirlemek, onların resmi işlemlerini yürütmek, her türlü sorunlarını çözmek, terk edilmiş malların tasnifi ve kayıtlarını düzenlemek, bunlardan onarıma gereksinim olanları belirlemek ve bu durumu mıntıka müdürlüklerine aktarmak vardı¹⁵.

Bu bağlamda 15 Ocak 1924 tarihinde Muğla İlinin Mentеше İlçesi'ne kurulan İmar ve İskân Komisyonu şu kişilerden oluşmuştu:¹⁶.

Başkan; Asaf Bey (Vali)

Üye: Rağıp Bey (Belediye Başkanı)

Üye: Nabit Bey (Muhasebeci)

Üye: Hüseyin Arni Bey (Sıhhiye Müdürü)

Üye: Fahri Bey (Meclis-i İdare'den)

Üye: Süleyman Osman Bey (Jandarına Kumandanı)

Üye: Neşet Bey (Mühendis)

Üye: Üye: Mehmet Cemal Bey (Ziraat Mühendisi)

Üye: Salih Bey (Umur-ı Tasarrufiye Müdürü)

Üye: Ali Bey (Orman Müdürü)

14 Muğla tarihi ve Muğla'ya göçler ile ilgili olarak detaylı bilgi için bkz. Bayram Akça-Seher Akça, "Muğla'nın Tarihi", Muğla Kent Ekonomisi, Editörler: Ozan Bahar-Mehmet Avcı, Detay Yayıncılık, Ankara,2021,s.1-16, Bayram Akça- Seher Akça, "TBMM'ye Gönderilen Belgeler İşığında Millî Mücadele Döneminde Mentеше (Muğla) Sancağı", Tarih ve Gelecek Dergisi, Cilt.8, Sayı.3,2022,s.380-397; Akça, Bayram, "Lozan Barış Antlaşmasından Sonra Balkan Ülkelerinden Muğla Vilayetine Gelen Muhacirler", Atatürk Araştırma Merkezi Dergisi 51 (2001), s.785-828; Bayram Akça, Cumhuriyet Dönemi Muğla'da Göç, Muğla Valiliği Yayınları, Muğla, 2013, s.17.

15 Arı, a.g.e, s.55-56.

16 Akça, Cumhuriyet Dönemi Muğla'da Göç, s.17.

2- Muğla-Menteşe İlçesi'nde Yerleşim Alanlarının Tespiti

13 Ekim 1923 tarihinde Ankara Hükümeti tarafından Mübadele İmar ve İskân Vekâleti kurulduktan sonra vekâletin en önemli konularından birisi Türkiye'ye gelecek mübadillerin yerleşim alanlarını belirlemek olmuştur. Nitekim Türkiye'den göç eden Rumların geride bırakmış olduğu taşınmaz mallarının çok olduğu yerler mübadiller için yerleşim alanları olarak düşünülmüştü. Ancak tek başına yeterli değildi. Çünkü mübadillerin hem geldikleri yerlerin hem de yeni yerleşeceği yerlerin ekonomik ve fiziksel özellikleri tespit edilerek onların en az uyum sorunu yaşayacağı yerlere iskân edilmeleri gerekiyordu¹⁷.

Mübadele İmar ve İskân Vekâleti kurulmadan önce 17 Temmuz 1923 tarihinde yapılan bir çalışmada mübadillerin iskânı için Türkiye'de 7 yerleşim bölgesi belirlenmişti. Ancak Mübadele İmar ve İskân Vekâleti kurulduktan sonra bu 7 yerleşim bölgesini az bulmuş ve yeni bir çalışma başlatmıştır. Vekalet daha önceki çalışmayı da göz önüne alınarak bu defa mübadiller için 10 iskân bölgesi tespit etmiştir¹⁸.

1923 tarihinde Türkiye ile Yunanistan arasında imzalana *"Türk ve Rum Ahali Nüfus Mübadelesine İlişkin Sözleşme ve Protokol"* çerçevesinde Muğla-Menteşe İlçesinde de Rumların terk ettiği Orta Mahalle, Cumhuriyet Mahallesi, Orhaniye Mahallesi, Ahiköy, Akgedik, Bencik, Cazgırlar, Bozüyük, Eskihisar gibi yerler Balkanlar ve Ege Adalarından gelecek olan mübadillerin yerleşim alanları olarak belirlenmiştir¹⁹.

3- Muğla-Menteşe İlçesi'ne Mübadillerin Taşınması

Mübadillerin Yunanistan'dan Anadolu'ya ve dolayısıyla Muğla-Menteşe'ye taşınmasında, konuyla ilgili sözleşmelerin yapılması, taşıma sürecinde yaşanacak sorunları çözüme ve taşıma araçlarının belirlenmesi gibi konular İmar ve İskân Vekâlet'inin üzerinde durduğu en önemli konulardan birisi olmuştur. Bu amaçla, vekâlet önce taşıma işini yapacak şirketi belirlemek için bir ihale açmıştır. Bu ihaleyi Türk Vapurcular Birliği içinde en büyük taşıma filosuna sahip olan Seyr-i Sefain İdaresi kazanmıştır. Bu dönemde bu idarenin elinde Gülcemal, Akdeniz, Reşit Paşa, Kızılırmak, Şam, Giresun, Gülnihal ve Ümit adlarında vapurlar vardı. Bu vapurlar Selanik, Kavala, Langaza, Tikveş, Drama, Vodina, Midilli Adası, Sakız Adası, İstanköy

17 Akça, *Cumhuriyet Dönemi Muğla'da Göç*, s.19.

18 Tosun, *a.g.e.*,s.85-87.

19 Bayram Akça, *Sosyal-Siyasal ve Ekonomik Yönüyle Muğla (1923-1960)*, ATAM Yayınları, Ankara, 2002,s.41-42.