

## Metropoliten Ölçekte Kır ve Kent Nüfusunun Tespiti: Ordu İli Araştırması (2013-2023)<sup>1</sup>

Gamze Çürüksulu Usta<sup>2</sup>

### Özet

Bu çalışmanın temel amacı il belediyesinden büyükşehir belediyesine dönüşen son il olan Ordu ilinde Türkiye İstatistik Kurumu'nun mahalle düzeyindeki verilerinin kullanılarak kır ve kent nüfusunun tespit edilmesidir. Böylelikle farklı boyut ve dönemleri kapsayan örnek il araştırmalarına 2013-2023 dönemini kapsayan Adrese Dayalı Nüfus Kayıt Sistemi verileriyle literatüre katkı sağlamak hedeflenmektedir. Kırsal nüfusun hesaplanma yönteminde; il belediyesi döneminde “köy ve belde belediyesi” iken büyükşehir belediyesine dönüştükten sonra “mahalle” olarak tanımlanan idari birimler kent nüfusunu oluşturan mahallelerden ayrılmaktadır. Kırsal ve kentsel demografik değişimin daha gerçekçi olarak ortaya konularak gelecekteki çalışmalara referans olacağı inancıyla il belediyesinden büyükşehir belediyesine dönüşen son il olan Ordu ilinde Türkiye İstatistik Kurumu'nun 2013-2023 Adrese Dayalı Nüfus Kayıt Sistemi mahalle düzeyindeki verileri kullanılarak 19 ilçenin tüm mahallelerinde ayrı ayrı kır ve kent nüfusu tek tek hesaplanarak kırsal ve kentsel nüfus değişimi ile kırsal ve kentsel nüfusun toplam nüfusa oranı yıl bazlı olarak ortaya konulmaktadır. Elde edilen bulgulardan Ordu'da kırsal mahallelerdeki nüfusun azalma eğilimindeyken kentsel mahallelerdeki nüfusun artma eğiliminde olduğu, dolayısıyla toplam kır nüfusunda büyük oranda azalma olduğu, 2013-2023 yılı Türkiye İstatistik Kurumu'nun Adrese Dayalı Nüfus Kayıt Sistemi verileri karşılaştırıldığında kır nüfusunun en fazla olduğu ilçe sıralamasında değişimin olduğu, ilin toplam nüfusunun kır ve kent nüfusuna oranında ise son on yıllık dönemde sürekli şekilde değişim yaşandığına ulaşılmaktadır. Dolayısıyla kırsal niteliğini devam ettiren mahallelerin kent nüfusuna dahil edilmesinin yerel kamusal stratejilerin

- 1 15/02/2025 tarihinde “IV. International Ordu Scientific Research Congress”de sunulan ve özet olarak yayınlanan bildirinin gözden geçirilmiş halidir.
- 2 Arş. Gör. Dr., Recep Tayyip Erdoğan Üniversitesi, Siyaset Bilimi ve Kamu Yönetimi Bölümü, Kentleşme ve Çevre Sorunları Anabilim Dalı, gamze.curuksulu@erdogan.edu.tr, ORCID 0000-0002-2831-0479

geliştirilmesinde, uygulanmasında ve sonuçlandırılmasında başarıyı önleyebilecek faktör olabilme ihtimali değerlendirilmekte, ilin toplam nüfusunun kent nüfusu olarak tanımlanmasının şehrin yerel politikalarının etkin ve verimli sonuçlar doğurmasında engel oluşturmaması için büyükşehir belediyelerindeki nüfusun daha doğru tespit edilmesi önerilmektedir.

## Giriş

Türkiye’de kırsal ve kentsel alanların yönetilmesi konusundaki arayışlar Tanzimat dönemi öncesine dayanmaktadır. 1930 yılında çıkarılan Cumhuriyet’in ilk belediye kanunu olan 1580 sayılı Belediye Kanunu ile yerel yönetim mevzuatı tek elde toplanmış ve bu durum 1980’li yıllara kadar varlığını devam ettirmiştir. 1950’li yıllardan itibaren kırsal alanlardan kentsel alanlara yaşanan hızlı göçlerle birlikte hem kentsel nüfus hızla artmaya hem de kentsel alanlar hızla büyümeye başlamıştır. Hızla artan ve çeşitlenen ihtiyaçların giderilmesi doğrultusunda kentlerin değişen ve artan ihtiyaçlarına yönelik hizmet sunumunda yenilikler yapılması kaçınılmaz olmuştur.

Türkiye’de büyükşehir belediyelerinin kurulması 1982 Anayasasının 127. Maddesinde yer alan *“büyük yerleşim yerleri için özel yönetim biçimleri kurulabilir”* hükmü ile anayasal dayanağa kavuşturulmuştur. Ocak 1984 tarihli 2972 sayılı Kanun ile büyükşehirlerin kuruluşuna dair kriterler geliştirilmiş, 8 Mart 1984 tarihli 195 sayılı KHK ile büyükşehirler, *“belediye hudutları içinde birden fazla ilçe bulunan şehirler”* olarak tanımlanarak İstanbul, Ankara ve İzmir büyükşehir belediyesine dönüştürülmüştür. Ardından büyükşehir belediyelerinin yönetimini yasal dayanağa kavuşturmak amacıyla 27 Haziran 1984 tarihinde 3030 sayılı ilk Büyükşehir Belediye Kanunu kabul edilerek bir yerde büyükşehir belediyesi kurulma kriteri büyükşehir belediye sınırında birden fazla ilçe bulunmasına bağlanmış ve zaman içerisinde farklı düzenlemelerle büyükşehir belediye yapısında değişiklikler gerçekleştirilmiş ve yeni KHK’lar<sup>3</sup> ile farklı il belediyeleri büyükşehir belediyesine dönüştürülmeye devam etmiştir (Çürüksulu Usta, 2022:114-116).

2000’li yıllarda başlatılan yerel yönetimlerde reform çalışmaları kapsamında 3030 sayılı Büyükşehir Belediye Kanunu kaldırılarak yerine 2004 yılında kabul edilen 5216 sayılı yeni Büyükşehir Belediye Kanunu getirilmiştir. 2012 yılında kabul edilen 6360 sayılı Kanun değişikliği<sup>4</sup> ile 5216 sayılı Kanunda önemli değişiklikler gerçekleştirilmiştir.

3 1986’da Adana, 1987’de Bursa, Gaziantep ve Konya, 1988 yılında Kayseri, 1993 yılında Mersin, Eskişehir, Diyarbakır, Antalya, Samsun, İzmit ve Erzurum ve 2000 yılında ise Adapazarı büyükşehir belediyesi statüsü almıştır (6360 sayılı Kanun Genel Gereği, s:5-6).

4 6360 sayılı *On Dört İilde Büyükşehir Belediyesi ve Yirmi Yedi İlçe Kurulması ile Bazı Kanun Hükmünde Kararnemelerde Değişiklik Yapılmasına Dair Kanun*” <https://www.mevzuat.gov.tr/mevzuat?MevzuatNo=6360&MevzuatTur=1&MevzuatTertip=5>

6360 sayılı Kanun ile getirilen ve çalışmanın kapsamı içinde değerlendirilecek önemli değişikliklerden birincisi büyükşehir belediyesi kurulma kriterinin tek bir kritere indirgenerek 750.000 nüfusuna sahip olan her bir ilin büyükşehir belediyesine dönüştürülmesi olmuştur. Böylelikle 16 olan büyükşehir belediye sayısı Aydın, Balıkesir, Denizli, Hatay, Kahramanmaraş, Mardin, Malatya, Manisa, Muğla, Tekirdağ, Trabzon, Şanlıurfa ve Van illerinin büyükşehir belediyesine dönüştürülmesiyle 29'a yükselmiştir. Ardından 14/03/2014 tarihinde kabul edilen 6447 sayılı Kanun ile Ordu ili de 750.000 nüfusu sağladığı gerekçesiyle büyükşehir belediyesine dönüştürülmüş ve toplam büyükşehir belediye sayısı 30'a yükselmiştir. 6360 sayılı Kanun ile idari yapıda gerçekleştirilen ve çalışma kapsamında değerlendirilen önemli değişikliklerden ikincisi, büyükşehir sınırları içindeki köy, belde ve bucakların tüzel kişiliğine son verilerek her birinin mahalleye dönüştürülmesi ve bağlı buldukları ilçenin belediyesine katılmasıdır. 6360 sayılı Kanun değişikliği ile idari yapıda gerçekleştirilen ve çalışma kapsamında değerlendirilen önemli değişikliklerden üçüncüsü ise büyükşehir belediye sınırının il mülki sınırına, büyükşehir ilçe sınırının ise ilçe mülki sınırına genişletilmesidir. <sup>5</sup>

Çalışma kapsamında öne çıkarılan ilgili değişikliklerle büyükşehir belediye statüsüne sahip tüm illerdeki nüfusun tamamı kır ve kent ayrımı yapılmaksızın kent nüfusu olarak kabul edilmeye başlanmıştır. Türkiye İstatistik Kurumu (TÜİK) istatistiklerine göre il ve ilçe merkezlerinin nüfusları illerin kent nüfuslarını belirlemektedir. Ancak büyükşehir belediyesi olan illerde il ve ilçe merkezlerinin nüfuslarına erişim bulunmamaktadır. Nüfus verilerinin ilçe toplam nüfusu ve mahalle düzeyinde olması kır ve kent nüfusunun tespitini zorlaştırmaktadır (Özçağlar, 2016: 271). 6360 sayılı Kanun öncesinde belediye sınırları genel olarak il ve ilçe merkezini kapsadığı için belediye nüfusunun kent nüfusu ilan edilmesi idari kriter kapsamında her ne kadar yeterli görülme de çok büyük eleştiriler almamaktaydı (Dinç, 2022: 193; Türkan, 2021: 370). Ancak 6360 sayılı Kanun değişikliği sonrası il sınırlarının büyükşehir belediye sınırlarına genişletilmesiyle belediye nüfusu kent nüfusu olarak kabul edilmiş ve kırsal alanlarda yaşayanlarla birlikte il nüfusunun tamamı kentsel nüfus olarak tanımlanmıştır (Şenol, 2019: 55). Getirilen bu değişiklik sonrası oluşan kırsal ve kentsel alanlarda yaşanan sorunları tespit edebilmek, bu sorunlara kapsamlı çözüm önerileri geliştirebilmek amacıyla son yıllarda kır ve kent nüfusunu ayrı ayrı belirleyen çeşitli akademik araştırmalar gerçekleştirilmiştir. Örneğin; Çopuroğlu (2017) çalışmasında 6360 sayılı Kanun'un uygulanmasıyla ülkede yaşayan

5 <https://www.mevzuat.gov.tr/mevzuat?MevzuatNo=6360&MevzuatTur=1&MevzuatTertip=5>

nüfusun kırsal ve kentsel yerleşmelere dağılımının belirsiz duruma geldiğini tespit ederken, Dinç (2022) Hatay'daki kentsel alanlar ile ilin kırsal ve kentsel nüfusunu coğrafi esaslara uygun şekilde belirlemektedir.

Kara ve Belge (2022), 6360 sayılı Kanun kapsamında il belediyesinden büyükşehir belediyesine dönüşen Denizli ilinde kır ve kent nüfusunu; Özçağlar (2016), Ankara ilinin kırsal ve kentsel mahalle listelerini inceleyerek kırsal mahalle olarak nitelendirilen yerleşmelerin kentsel doku dışında kalıp kalmadıklarını, Özçağlar ve Gökmen (2021), 6360 sayılı Kanun kapsamında il belediyesinden büyükşehir belediyesine dönüşen Balıkesir ilinin kır ve kent nüfusunu, Türkan (2021) kırsal ve kentsel nüfusu belirleme sorununu Adana ve Osmaniye illeri özelinde mahallelerin uydu görüntüleri ve saha çalışmalarıyla kentsel doku içinde olup olmadıklarını, Şenol (2019) 6360 sayılı Kanun kapsamında il belediyesinden büyükşehir belediyesine dönüşen Ordu ilinin 2017 yılı adrese dayalı nüfus kayıt sistemi (ADNKS) verilerine dayalı kırsal nüfusunu tespit ederek bu nüfusun cinsiyet, yaş ve eğitim durumunun analizini yapmaktadır.

Bir şehrin yönetiminin ve yerel yönetimlerin kapsamlı planlanmasının başarısı büyük ölçüde mevcut nüfusun ve gelecek nüfus tahminlerinin doğruluğuna bağlıdır. Bir toplumdaki nüfus artış oranı, konut, yerel politikaların, kentsel stratejilerin, yerel kentsel hizmetlerin, ulaşım, rekreasyon, okul, diğer kamu ve özel tesisler için gelecekteki gereksinimleri belirleyecektir (Chapin ve Venegas, 2007: 2). Bu nedenle yerel yönetimlerin en uygun politika ve metodolojilerini kullanmasında kırsal ve kentsel alanlarda yaşayan nüfusun daha gerçekçi şekilde tespit edilmesi büyük önem taşımaktadır.

6360 sayılı Kanun değişikliğinin getirdiği düzenlemeler ve bir yerleşim alanının nüfusunun yerel yönetimlerdeki politika ve stratejilerin geliştirilmesindeki öneminden hareketle Ordu ilinde ortaya çıkan kır ve kent nüfusunun idari nüfus kriteri bakış açısıyla tartışılması bu çalışmanın motivasyonunu oluşturmaktadır. Buradan hareketle *bu çalışmanın amacı*; il belediyesinden büyükşehir belediyesine dönüşen son il olan Ordu ilinde Türkiye İstatistik Kurumu'nun mahalle düzeyindeki verilerinin kullanılarak kır ve kent nüfusunun tespit edilmesidir. Çalışmanın literatürdeki araştırmalardan ayrılan tarafı, en son büyükşehir belediye statüsü alan Ordu ilinin büyükşehir belediye statüsü aldıktan sonraki sürecini kapsayan 2013-2023 dönemindeki tüm yıllar için ayrı ayrı ve tüm mahalleler için tek tek nüfus verilerinin hesaplanmasıdır. Böylelikle Ordu ilinin il belediyesinden büyükşehir belediyesine dönüştükten sonra yaşadığı kırsal ve kentsel demografik değişimin yıl ve mahalle bazlı ortaya konularak hem

literatüre katkı sağlanması hem de gelecekteki çalışmalara politika ve strateji geliştirmede referans olması hedeflenmektedir.

## 1. Türkiye’de Kırsal ve Kent Nüfusu

Literatürde kırsal ve kentsel alanların tanımlanmasına yönelik tek bir ölçüt olmamakla birlikte yapılan araştırmalar kentlerin demografik, idari sınır, ekonomik, sosyal ve kültürel açılardan bütüncül olarak değerlendirilmesinin önemine vurgu yapmaktadır (Çürüksulu Usta, 2022: 12-22). Türkiye’de kırsal ve kentsel nüfusun belirlenmesinde TÜİK ADNKS verileri kullanılmaktadır. TÜİK ADNKS veri tabanında il belediyelerinde köy, mahalle ve belediye düzeyinde nüfus verilerine ulaşılmaktadır. Ancak TÜİK’in kırsal ve kent nüfusunun hesaplanmasında 6360 sayılı Kanun’un getirdiği idari değişikliği kabul etmesiyle 30 büyükşehir belediyesinde resmi olarak köy bulunmadığından tüm yerleşmeler mahalle olarak tanımlanmaktadır. Bu durum büyükşehir belediye sınırlarında kırsal ve kentsel nüfusun tespitini zorlaştırırken, köy ve mahalle kavramları ile bunların sahip oldukları nüfusun ayrışmasında ve anlaşılmasında kargaşaya neden olmaktadır (Kara ve Belge, 2022: 71).

TÜİK verilerinde idari statü olarak ilçe merkezi konumunda olan yerleşimlerin büyük bir bölümünün kentsel nitelikte değerlendirilmesi durumu zorlaştırmaktadır. Bir diğer değerlendirme, yerleşimlerin belediye teşkilatına sahip olmalarının kentsel alan olduğu anlamına gelmemesidir. Son olarak, 6360 sayılı Kanun değişikliği ile 30 ilin sınırları içindeki tüm nüfusun kentsel nüfus olarak tanımlanması mevcut durumu iyice karmaşık hale getirmektedir (Çopuroğlu, 2017:22). Ortaya çıkan bu kargaşaya bir çözüm amacıyla 2020 yılında 5216 sayılı Kanun’a eklenen Ek-3. Madde ile kırsal mahalle tanımı getirilmiştir. Ancak getirilen bu düzenlemelerin literatürde kırsal ve kentsel nüfusun tespitinde bir çözüm üretmediği tespit edilmiştir. Dolayısıyla günümüzde kırsal ve kentsel alan tanımında uzlaşma bulunmadığını söylemek yanlış olmayacaktır (Çopuroğlu, 2017:22).

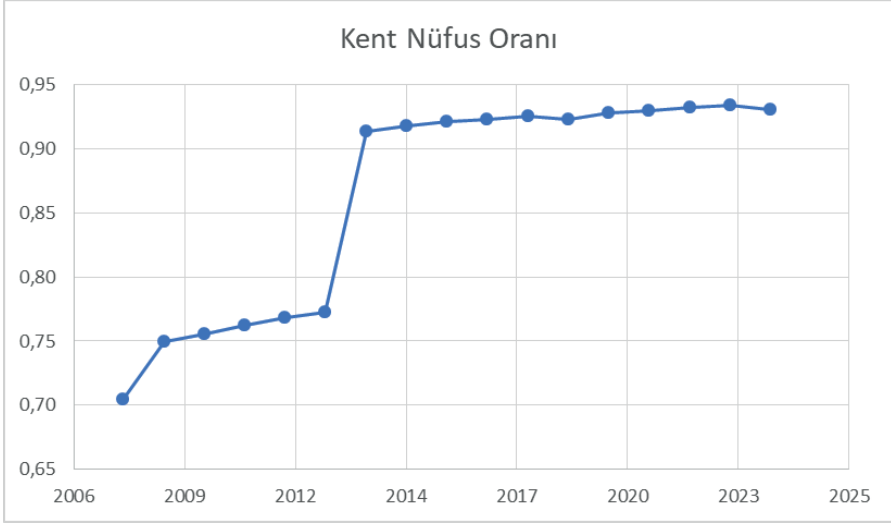
Tablo 1. Türkiye Geneli Köy-Kent Nüfusu ve Oranları (2007-2023)

Yıl	Köy Nüfusu	Kent Nüfusu	Toplam Nüfus	Köy Nüfus Oran	Kent Nüfus Oran
2007	20838397	49747859	70586256	%30	%70
2008	17905377	53611723	71517100	%25	%75
2009	17754093	54807219	72561312	%24	%76
2010	17500632	56222356	73722988	%24	%76
2011	17338563	57385706	74724269	%23	%77
2012	17178953	58448431	75627384	%23	%77
2013	6633451	70034413	76667864	%9	%91
2014	6409722	71286182	77695904	%8	%92
2015	6217919	72523134	78741053	%8	%92
2016	6143123	73671748	79814871	%8	%92
2017	6049393	74761132	80810525	%7	%93
2018	6337385	75666497	82003882	%8	%92
2019	6003717	77151280	83154997	%7	%93
2020	5878321	77736041	83614362	%7	%93
2021	5771642	78908631	84680273	%7	%93
2022	5666274	79613279	85279553	%7	%93
2023	5973085	79399292	85372377	%7	%93

*Kaynak: TÜİK (15/11/2024).*

Tablo 1'deki TÜİK'ten hesaplanan verilere göre 2007-2012 yıllarında toplam nüfus içindeki köy ve şehir nüfus oranları birbirine yakın oranda seyretmektedir. Türkiye'de nüfusun kırsal ve kentsel alanlara göre dağılımının 2012 yılından 2013 yılına geçişte hızlı bir değişim gösterdiği tespit edilmektedir. Verilere göre 2012 yılında yaklaşık 75 milyon olan toplam nüfus içindeki kentsel nüfus oranının yaklaşık %77 olduğu, 2013 yılında yaklaşık 76 milyon olan toplam nüfus içindeki kentsel nüfus oranının aniden artarak %91'e yükseldiği görülmektedir. 2012 yılı verilerine göre toplam nüfus içindeki kıy nüfus oranı %23 iken 2013 yılındaki ani düşüşle %9'a gerilediği görülmektedir. 2012 yılından 2013 yılına geçişte köy nüfus oranındaki ani düşüşün ve şehir nüfus oranındaki ani yükselişin nedeni 6360 sayılı Kanun değişikliği ile getirilen idari yapıdaki değişiklikler olduğu kaçınılmazdır.

Şekil 1. Türkiye Geneli Kent Nüfus Oranı Zaman Serisi (2007-2023)



*Kaynak: TÜİK (15/11/2024)*

Şekil 1, Türkiye geneli kent nüfus oranının 2007-2023 yılları itibarıyla zaman serisini grafik olarak yansıtmakta ve 6360 sayılı Kanun değişikliğinin 2012 yılından 2013 yılına yaşanan kentsel nüfus oranı üzerindeki kırılma noktasını belirgin olarak göstermektedir. Kentsel nüfus oranında yaşanan bu artış, 6360 sayılı Kanun değişikliğinin sonucu olup niteliksel anlamda kırsal ve kentsel nüfus ayrımını yansıtmamaktadır. Kırsal ve kentsel alanların kapsamlı değerlendirilmesi daha spesifik bir araştırmanın sonucunda mümkün görünmekle birlikte Türkiye'deki kırsal ve kentsel nüfus verilerinde daha net bir kır ve kent ayrımına duyulan ihtiyacın devam ettiği görülmektedir.

**Tablo 2. 2012 Yılı TÜİK ADNKS Verilerine Göre 30 Büyükşehir Belediyesindeki Köy-Kent Nüfusu, Oranları, Sıralamaları**

Sıra	İl	Köy	Şehir	Toplam	Köy Oranı	Şehir Oranı	Köy Sıra	Şehir Sıra
1	Adana	239011	1886624	2125635	%11	%89	23	8
2	Ankara	123406	4842136	4965542	%2	%98	29	2
3	Antalya	599863	1492674	2092537	%29	%71	17	14
4	Aydın	394695	611846	1006541	%39	%61	8	23
5	Balıkesir	448988	711743	1160731	%39	%61	9	22
6	Bursa	286159	2402012	2688171	%11	%89	25	6
7	Denizli	279745	670812	950557	%29	%71	16	15
8	Diyarbakır	436909	1155258	1592167	%27	%73	18	13
9	Erzurum	268721	509474	778195	%35	%65	11	20
10	Eskişehir	78920	710830	789750	%10	%90	26	5
11	Gaziantep	194625	1604933	1799558	%11	%89	24	7
12	Hatay	741084	742590	1483674	%50	%50	2	29
13	İstanbul	144228	13710512	13854740	%1	%99	30	1
14	İzmir	343529	3661930	4005459	%9	%91	27	4
15	Kahramanmaraş	387585	675589	1063174	%36	%64	10	21
16	Kayseri	158575	1116393	1274968	%12	%88	22	9
17	Kocaeli	107284	1527407	1634691	%7	%93	28	3
18	Konya	488418	1563863	2052281	%24	%76	20	11
19	Malatya	257573	504793	762366	%34	%66	12	19
20	Manisa	441649	904513	1346162	%33	%67	14	17
21	Mardin	314914	458112	773026	%41	%59	7	24
22	Mersin	354978	1327870	1682848	%21	%79	21	10
23	Muğla	477208	373937	851145	%56	%44	1	30
24	Ordu	318076	423295	741371	%43	%57	6	25
25	Sakarya	221630	680637	902267	%25	%75	19	12
26	Samsun	411323	840399	1251722	%33	%67	13	18
27	Şanlıurfa	786620	975455	1762075	%45	%55	4	27
28	Tekirdağ	263272	589049	852321	%31	%69	15	16
29	Trabzon	331016	426882	757898	%44	%56	5	26
30	Van	503258	548717	1051975	%48	%52	3	28

*Kaynak: TÜİK (15/11/2024)*

Tablo 2’de 2012 TÜİK ADNKS’den elde edilen Türkiye’deki 30 büyükşehir belediyesine ait kırsal ve kentsel nüfus verileri gösterilmektedir. Verilere göre en fazla kentsel nüfus oranına sahip il olan İstanbul’u (%99), Ankara (%98) ve Kocaeli (%93) takip etmektedir. Ordu, kentsel nüfus oranı açısından 30 büyükşehir belediyesinde 25. Sırada (% 57) yer almaktadır. En fazla kırsal nüfusa sahip üç büyükşehir belediye il sırasıyla Muğla (%56), Hatay (%50) ve Van (%48) iken Ordu ili 6. Sırada (%43) yer almaktadır.



## 2. Yöntem

Bu çalışmanın araştırma verileri TÜİK ADNKS veri tabanından elde edilmiştir. Ordu ilinin 2013-2023 dönemini kapsayan dönemde tüm yıllar için ayrı ayrı ve tüm mahalleler için tek tek nüfus verileri hesaplanmıştır. Verilerin hesaplanmasında yöntem olarak Şenol (2019) takip edilmiştir. Çalışmada merkez mahalleler kent nüfusunu ifade ederken, merkez dışı mahalleler kır nüfusunu ifade etmektedir.

## 3. Bulgular

### 3.1. Araştırma Alanı Hakkında Bilgiler

Ordu, Türkiye'nin kuzeyinde Karadeniz ile çevrilidir. Doğusunda Giresun, batısında Samsun, güneyinde Sivas ve Tokat ile komşudur (OBB Stratejik Plan 2025-2029: 57).

*Şekil 2. Türkiye Haritasında Ordu'nun Coğrafi Konumu*



*Kaynak: Google Earth (06/11/2024)*

**Şekil 3. Ordu İl Mülki Sınır Haritası**

*Kaynak: Google Earth (06/11/2024)*

12/11/2012 tarihli 6360 sayılı Kanun değişikliğinde, 14/03/2013 tarihinde yapılan 6447 sayılı Kanun değişikliğiyle Ordu ilinin Büyükşehir Belediye statüsü almasına karar verilmiştir. <sup>6 7</sup> Böylelikle Ordu Büyükşehir Belediyesinin sınırları il mülki sınırlarına ilçe belediyelerinin sınırları ilçe mülki sınırlarına genişletilmiştir. İl sınırları içindeki 479 köy mahalleye dönüştürülürken, 54 belde belediyesi kapatılmış ve toplam mahalle sayısı 772'ye yükselmiştir.<sup>8</sup> Getirilen değişiklikler neticesinde Ordu ilindeki 772 mahalle kentsel mahalle olarak kabul edilmekte ve nüfusları kent nüfusu olarak değerlendirilmektedir.

6 12/11/2012 tarihli ve 6360 sayılı On Üç İlde Büyükşehir Belediyesi ve Yirmi Altı İlçe Kurulması ile Bazı Kanun ve Kanun Hükmünde Kararnamelerde Değişiklik Yapılmasına Dair Kanunun başlığında yer alan "ON ÜÇ" ibaresi "ON DÖRT" olarak, "YİRMİ ALTı" ibaresi "YİRMİ YEDİ" olarak değiştirilmiş ve 1 inci maddesinin birinci fıkrasında yer alan "Muğla", ibaresinden sonra gelmek üzere "Ordu", ibaresi eklenmiştir. <https://www.resmigazete.gov.tr/eskiler/2013/03/20130322-2.htm> (11/05/2021)

7 Bu değişiklikle birlikte "Ordu ilinde, Ordu Belediyesi'nin mahalleleri merkez olmak üzere, Ordu merkez ilçe sınırları içerisindeki köyler ile belediyelerden oluşan Altınordu ilçesi ve aynı adla belediye kurulmuştur". 6360 sayılı Kanun değişikliğinin ilgili maddesine dayanarak Ordu ili kent merkezinde bulunan 69 köy ve 1 belde belediyesi mahalleye dönüştürülmüş ve bu mahalleler mevcuttaki 22 mahalle ile birleştirilerek Altınordu adıyla yeni bir ilçe kurulmuştur. Böylelikle Ordu'nun toplam ilçe sayısı 19 olmuştur.

8 TÜİK Erişim Tarihi: 06/11/2024

### 3.2. Kır ve Kent Nüfusundaki Değişim (2013-2023)

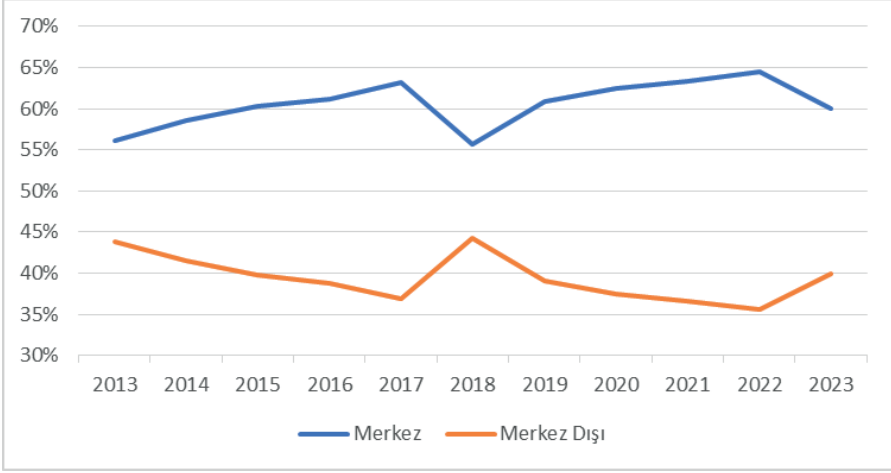
*Tablo 3. Türkiye Genelinin, Toplam 30 Büyükşehir Belediyeli İllerin ve Ordu İlinin Nüfus Verileri (2013-2023)*

Yıllar	30 Büyükşehir Belediyeli İlin Toplam Nüfusu	Türkiye Toplam Nüfus	30 Büyükşehir Belediyeli İlin Türkiye'nin Toplam Nüfusuna Oranı	Ordu İlinin 30 Büyükşehir Belediyeli İlin Toplam Nüfusuna Oranı
2013	58999801	76667864	%77	%1.24
2014	59968496	77695904	%77	%1.21
2015	60962088	78741053	%77	%1.20
2016	61837649	79814871	%77	%1.21
2017	62717604	80810525	%77	%1.18
2018	63495314	82003882	%77	%1.22
2019	64669490	83154997	%77	%1.17
2020	65156232	83614362	%77	%1.17
2021	66092128	84680273	%78	%1.15
2022	66653949	85279553	%78	%1.15
2023	66489007	85372377	%77	%1.17

*Kaynak: TÜİK (15/11/2024)*

2023 yılı TÜİK ADNKS verilerine göre Ordu'nun toplam nüfusu 775793'tür. TÜİK ADNKS verilerine göre 2013 yılında 30 büyükşehir belediyesi kapsamındaki illerin toplam nüfusu yaklaşık 58 milyondan 2023 yılında yaklaşık 66 milyona yükselmiştir. Türkiye'nin toplam nüfusunun yaklaşık %77'sini 30 büyükşehir belediyesinin nüfusu oluşturmaktadır. Ordu ili ise 30 büyükşehir belediyesinin toplam nüfusunun yaklaşık %1.17'sini oluşturmakta ve bu oran toplam oran içinde önemli bir dağılım oluşturmaktadır. Bu oranın 2013-2023 döneminde yıllar itibariyle benzer oranlar gösterdiği anlaşılmaktadır.

**Şekil 4. Ordu İlinin Kır (Merkez dışı) ve Kent (Merkez) Nüfusunun Toplam Nüfusa Oranı (%) (2013-2023)**



*Kaynak: TÜİK (15/11/2024)*

Şekil 4, 2013-2023 dönemindeki tüm yıllara ait Ordu ilinin kır ve kent nüfusunun ilin toplam nüfusuna oranını göstermektedir. Şekil 4'e göre, 2013 yılında kır nüfusunun toplam nüfusa oranı %44 iken bu oran 2017 yılına kadar düşüş (%37) göstermiş, 2018 yılında yeniden yükselişe (%44) geçmiş ve 2022 yılına kadar yeniden azalış (%36) göstererek 2023 yılında tekrar yükselişe (%40) geçmiştir. Şekil 4'e göre 2013 yılında kent nüfusunun toplam nüfusa oranı %56 iken bu oran 2017 yılına kadar artış (%63) göstererek ilerlemiş, 2018 yılında azalış (%56) gösterirken, 2022 yılına kadar yeniden yükselişe (%64) geçmiş ve 2023 yılında yeniden azalış (%60) göstermiştir.

Tablo 4. İlçe Bazlı Kırsal ve Kent Nüfuslarının Karşılaştırması (2013-2023)

	İlçe	2013			2023		
		Kırsal (Merkez dışı)	Kent (Merkez)	Toplam	Kırsal (Merkez dışı)	Kent (Merkez)	Toplam
1	Akkuş	21839	4743	26582	18495	3961	22456
2	Altınordu	41366	144726	186092	50040	175302	225342
3	Aybastı	10104	14143	24247	8264	12702	20966
4	Çamaş	1839	8564	10403	1979	8253	10232
5	Çatalpınar	9422	5247	14669	8644	5370	14014
6	Çaybaşı	10328	4835	15163	5277	7348	12625
7	Fatsa	35569	70391	105960	40431	84968	125399
8	Gölköy	21051	11781	32832	17612	9358	26970
9	Gülyalı	5560	3556	9116	5641	3602	9243
10	Gürgentepe	8765	7467	16232	8741	6802	15543
11	İkizce	11394	5351	16745	9455	4558	14013
12	Kabadüz	5758	2554	8312	5435	2113	7548
13	Kabataş	6521	5760	12281	1961	9050	11011
14	Korgan	19561	12809	32370	16318	11826	28144
15	Kumru	19381	12887	32268	17831	11873	29704
16	Mesudiye	13977	2998	16975	13101	2256	15357
17	Perşembe	23098	9033	32131	22896	8382	31278
18	Ulubey	15994	4874	20868	18874	4159	23033
19	Ünye	39187	79014	118201	39080	93835	132915
	Ordu	320714	410733	731447	310075	465718	775793

Kaynak: TÜİK (15/11/2024)

Tablo 4, Ordu ilinin 19 ilçesinin her birinin kırsal ve kent nüfusunu 2013 ve 2023 yıllarının karşılaştırması özelinde sunmaktadır. 2013 yılı TÜİK ADNKS verilerine göre kırsal nüfusunun en fazla olduğu ilçeler sırasıyla; Altınordu, Ünye, Fatsa, Perşembe, Akkuş, Gölköy, Korgan, Kumru, Ulubey, Mesudiye, İkizce, Aybastı, Çatalpınar, Gürgentepe, Kabataş, Gülyalı ve Çamaş'dır. 2023 yılı TÜİK verilerine göre kırsal nüfusunun en fazla olduğu ilçe sıralamasında birinci sırada Altınordu nüfusunu artırarak sırasını korurken, ikinci sıraya Fatsa yerleşmiştir. Ünye üçüncü sıraya inerken, Perşembe kırsal nüfusundaki azalışa rağmen dördüncü sırasını korumuştur. Ulubey'in kırsal nüfusu 10 yıllık süreçte artarak kırsal nüfusu en fazla ilçelerden beşinci sıraya yerleşmiştir. Tablo 4'e göre Ordu il mülki sınırları içinde yer alan kırsal mahallenin nüfusu 2013 yılında 320714 iken 2023 yılında 310075'e gerilemiştir. Benzer şekilde kent nüfusunda da azalış görülmektedir. Diğer taraftan, 2023 yılında Ordu il mülki sınırları içinde yer alan kırsal mahallenin

nüfusu 310.075, kentsel mahallenin nüfusu 465.718'dir. Ancak idari nüfus kriterine ve TÜİK ADNKS verilerine göre kırsal mahallelerde yaşayan 310.075 kişilik toplam nüfus kent nüfusu olarak kabul edilmektedir.

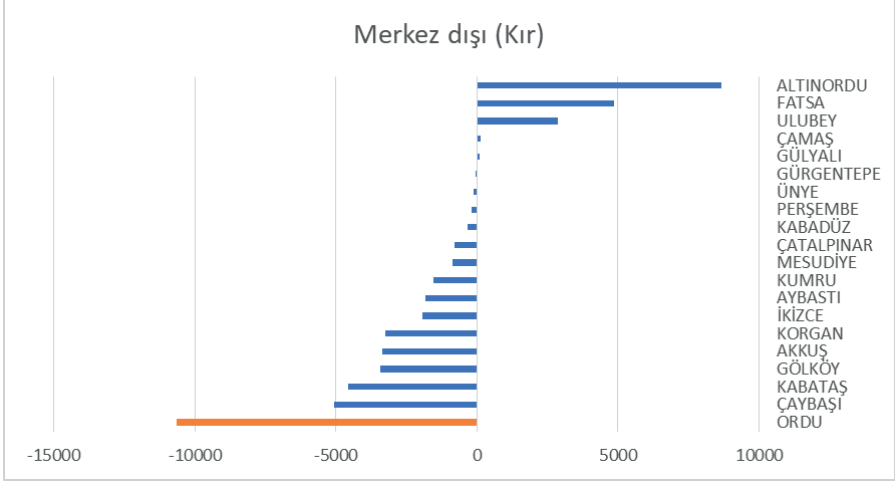
*Tablo 5. Ordu İlindeki İlçelerin Kırsal Nüfusunun Karşılaştırmalı Sıralaması (2013-2023)*

		2013			2023	
	İlçe	Kırsal Nüfusu (Merkez dışı)		İlçe	Kırsal Nüfusu (Merkez dışı)	
1.	Altınordu	41366		1.	Altınordu	50040
2.	Ünye	39187		2.	Fatsa	40431
3.	Fatsa	35569		3.	Ünye	39080
4.	Perşembe	23098		4.	Perşembe	22896
5.	Akkuş	21839		5.	Ulubey	18874
6.	Gölköy	21051		6.	Akkuş	18495
7.	Korgan	19561		7.	Kumru	17831
8.	Kumru	19381		8.	Gölköy	17612
9.	Ulubey	15994		9.	Korgan	16318
10.	Mesudiye	13977		10.	Mesudiye	13101
11.	İkizce	11394		11.	İkizce	9455
12.	Çaybaşı	10328		12.	Gürgentepe	8741
13.	Aybastı	10104		13.	Çatalpınar	8644
14.	Çatalpınar	9422		14.	Aybastı	8264
15.	Gürgentepe	8765		15.	Gülyalı	5641
16.	Kabataş	6521		16.	Kabadüz	5435
17.	Kabadüz	5758		17.	Çaybaşı	5277
18.	Gülyalı	5560		18.	Çamaş	1979
19.	Çamaş	1839		19.	Kabataş	1961
	<b>Ordu Toplam Kırsal Nüfusu</b>	<b>320714</b>			<b>Ordu Toplam Kırsal Nüfusu</b>	<b>310075</b>

*Kaynak: TÜİK (15/11/2024)*

Tablo 5, Ordu ilindeki ilçelerin doğrudan kırsal nüfuslarını ve ilçelerin nüfusa göre sıralamasını 2013 ve 2023 yılları karşılaştırması olarak göstermektedir. Sıralamalarda Altınordu, Perşembe, Mesudiye ve İkizce'nin sırasını koruduğu anlaşılırken, diğer ilçelerde sıralamanın değiştiği gözlemlenmektedir. 2013 ve 2023 yılı kırsal (merkez dışı) ve kent (merkez) nüfusları TÜİK ADNKS veri tabanında tek tek hesaplanmış ve oran olarak aşağıdaki Şekil 5'deki grafik oluşturulmuştur.

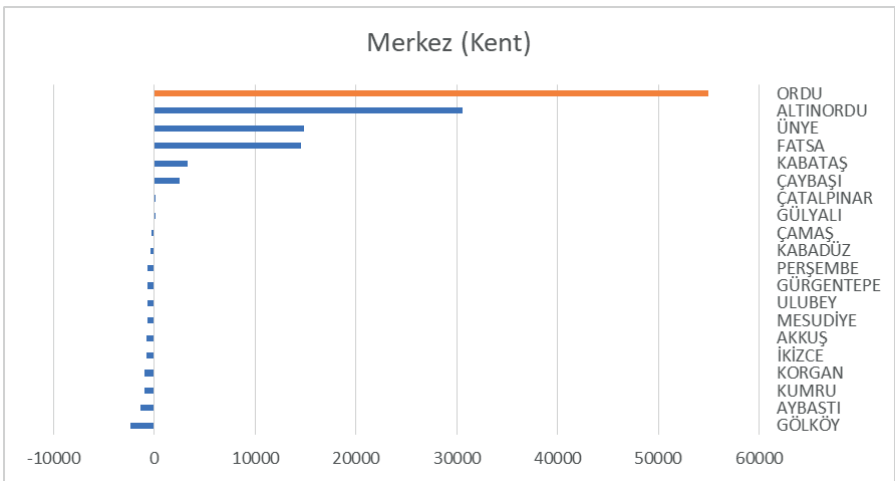
**Şekil 5. Ordu İlindeki İlçelerin Kırsal Nüfus Farkındaki Değişim (2013 ile 2023 Yıllar Karşılaştırması)**



*Kaynak: TÜİK ADNKS verileriyle yazar tarafından oluşturulmuştur.*

Şekil 5'e göre Ordu ilindeki 19 ilçenin 2013 yılı ve 2023 yılı kırsal nüfus verileri karşılaştırıldığında Altınordu, Fatsa ve Ulubey'de kırsal nüfusunun belirgin oranda artarken, Çamaş ve Gülyalı'da daha az oranda arttığı görülmekte, diğer ilçelerde ise kırsal nüfusunda azalış olduğu görülmektedir. Ordu'nun toplam kırsal nüfusu ise büyük oranda azalma eğilimindedir.

**Şekil 6. Ordu İlindeki İlçelerin Kent Nüfus Farkındaki Değişim (2013 ile 2023 Yıllar Karşılaştırması)**



*Kaynak: TÜİK ADNKS verileriyle yazar tarafından oluşturulmuştur.*



Şekil 6'ya göre Ordu ilindeki 19 ilçenin 2013 yılı ve 2023 yılı kent nüfus verileri karşılaştırıldığında Altınordu, Ünye, Fatsa, Kabataş ve Çaybaşı'nın kent nüfuslarının artış gösterdiği, Çatalpınar, Gülyalı ve Çamaş'ın kent nüfusundaki değişimin fazla olduğu, diğer ilçelerde ise kent nüfusundaki değişimin azalma yönünde seyrettiği görülmektedir. Ordu'nun toplam kent nüfusunda ise artış gözlemlenmektedir.

## Sonuç

Türkiye'de 6360 sayılı Kanun değişikliği ile büyükşehir belediye kurulma kriteri 750.000 nüfus olarak belirlenmiş böylece büyükşehir sayısı 30'a yükselmiştir. Ayrıca büyükşehir sınırları içindeki köyler mahalleye dönüştürülmüş, sınırlar il ve ilçe mülki sınırlarına genişletilmiştir. 6360 sayılı Kanun değişikliğiyle birlikte 30 büyükşehir belediyesinde il mülki sınırı içinde kalan yerleşmelerin tamamı kır ve kent ayrımı yapılmaksızın kent nüfusu olarak kabul edilmeye başlanmıştır. TÜİK istatistiklerine göre il ve ilçe merkezlerinin nüfusları illerin kent nüfuslarını belirlemektedir. Ancak büyükşehir belediyesi olan illerde il ve ilçe merkezlerinin nüfuslarına erişim bulunmamaktadır. Nüfus verilerinin ilçe toplam nüfusu ve mahalle düzeyinde olması kır ve kent nüfusunun tespitini zorlaştırmaktadır.

2023 yılı TÜİK Adrese Dayalı Nüfus Kayıt Sistemi verilerinden hesaplanan bir diğer bulguya göre Ordu'nun toplam nüfusu 775.793'tür. 2013-2023 döneminde 30 büyükşehir belediyesi kapsamındaki illerin toplam nüfusu yaklaşık 58 milyondan yaklaşık 66 milyona yükselmiştir. Dolayısıyla Türkiye'nin toplam nüfusunun yaklaşık %77'sini 30 büyükşehir belediyesinin nüfusu oluşturmaktadır. Ordu ili ise 30 büyükşehir belediyesinin toplam nüfusunun yaklaşık % 1.17'sini oluşturmakta ve bu oran toplam oran içinde önemli bir dağılım oluşturmaktadır.

TÜİK verilerine göre 2012 yılında yaklaşık 75 milyon olan toplam Türkiye nüfusunun yaklaşık %77'sinin kentsel alanlarda yaşadığı, 2013 yılında yaklaşık 76 milyon olan toplam Türkiye nüfusu içindeki kentsel nüfus oranının aniden artarak %91'e yükseldiği görülmektedir. 2012 yılı verilerine göre toplam nüfus içindeki kır nüfus oranı %23 iken 2013 yılında aniden düşerek %9'a gerilediği görülmektedir. TÜİK'in büyükşehir belediyelerinde kır ve kent nüfusunu ayırdığı son veri 2012 yılı verileridir. 2012 TÜİK ADNKS'den elde edilen Türkiye'deki 30 büyükşehir belediyesine ait kırsal ve kentsel nüfus verilerine göre en fazla kentsel nüfus oranına sahip il olan İstanbul'u (%99) Ankara (%98) ve Kocaeli (%93) takip etmektedir. Ordu, kentsel nüfus oranı açısından 30 büyükşehir belediyesi arasında 25. sırada (% 57) yer almaktadır. En fazla kırsal nüfusa sahip üç büyükşehir belediyesi



sırasıyla Muğla (%56), Hatay (%50) ve Van (%48) iken Ordu 6. sırada (%43) yer almaktadır. Bu durum, 6360 sayılı Kanun sonrası il belediyesinden büyükşehir belediyesine dönüştükten sonra Ordu il nüfusunun yaklaşık yarısını oluşturan kırsal nüfusun kentli nüfus olarak algılanması sonucunu ortaya çıkarmıştır. Bu durum büyükşehir belediye yerleşmelerindeki nüfusun kır ve kent nüfusu olarak ayrı ayrı hesaplanmasının halen bir ihtiyaç olduğunu göstermektedir. Bu çalışmada kentsel mahalle verileri olarak tanımlanan toplam nüfus; kırsal(merkez dışı) ve kentsel(merkez) mahalleler olarak yeniden tasnif edilmiştir.

Kırsal ve kentsel demografik değişimin daha gerçekçi olarak ortaya konularak gelecekteki çalışmalara referans olacağı inancıyla il belediyesinden büyükşehir belediyesine dönüşen son il olan Ordu ilinde TÜİK'in 2013-2023 ADNKS mahalle düzeyindeki verileri kullanılarak kır ve kent nüfusu tek tek hesaplanmıştır. Çalışmanın bulgularına göre 2013 yılında Ordu ilinin kır nüfusunun toplam nüfusa oranı %44 iken bu oran 2017 yılına kadar düşüş (%37) göstermiş, 2018 yılında yeniden yükselişe (%44) geçmiş ve 2022 yılına kadar yeniden azalış (%36) göstererek 2023 yılında tekrar yükselişe (%40) geçmiştir. Kent nüfusunun toplam nüfusa oranı ise 2013 yılında %56 iken bu oran 2017 yılına kadar artış (%63) göstererek ilerlemiş, 2018 yılında azalış (%56) gösterirken, 2022 yılına kadar yeniden yükselişe (%64) geçmiş ve 2023 yılında yeniden azalış (%60) göstermiştir.

2013 yılından 2023 yılına kadar tüm yıllara ait kır (merkez dışı) ve kent (merkez) nüfusları TÜİK veri tabanından hesaplanan sonuçlara göre; Ordu il mülki sınırları içinde yer alan kırsal mahalle nüfusu 310.075, kentsel mahalle nüfusu 465.718'dir. 2013 yılı TÜİK ADNKS verilerine göre kır nüfusunun en fazla olduğu ilk beş ilçe sırasıyla; Altınordu, Ünye, Fatsa, Perşembe ve Akkuş'tur. 2023 yılı TÜİK verilerine göre kır nüfusunun en fazla olduğu ilk beş ilçe ise sırasıyla; Altınordu, Fatsa, Ünye, Perşembe ve Ulubey olmuştur. Ordu ilindeki 19 ilçenin 2013 yılı ile 2023 yılı kır nüfus verileri karşılaştırıldığında toplam kır nüfusunda büyük oranda azalma olduğu anlaşılmaktadır.

Ordu ilindeki 19 ilçenin 2013 yılı ile 2023 yılı kent nüfus verileri karşılaştırıldığında Altınordu, Ünye, Fatsa, Kabataş ve Çaybaşı'nın kent nüfuslarının artış gösterdiği, Çatalpınar, Gülyalı ve Çamaş'ın kent nüfusundaki değişimin çok olduğu, diğer ilçelerde ise kent nüfusundaki değişimin azalma yönünde seyrettiği görülmektedir. Ordu ilindeki 19 ilçenin 2013 yılı ile 2023 yılı kent nüfus verileri karşılaştırıldığında ise toplam kent nüfusunda artış olduğu gözlemlenmektedir. Genel olarak ifade etmek gerekirse Ordu'da kırsal mahallelerdeki nüfusun azalma eğilimindeyken kentsel mahallelerdeki

nüfusun ise genel olarak artma eğiliminde olduğu anlaşılmaktadır. Tespit edilen kırsal nüfusundaki azalışın ve kent nüfusundaki artışın nedenleri ve etkileri halen merak konusu olmakla birlikte gelecekteki çalışmalar için ilham oluşturmaktadır. Diğer taraftan, Ordu'da kırsal nüfusunun 2013-2023 döneminde neden dalgalı eğilim gösterdiği, dalgalı nüfus karşısında yerel yönetimlerin uyguladığı politikalarla birlikte yerel hizmetlerin ve bunların kapasitesinin araştırılması da gelecekteki araştırmalara ilham oluşturmaktadır. Dolayısıyla kırsal ve kentsel nüfus ayırımına göre ilçe özelindeki artan ve çeşitlenen ihtiyaçlara ne boyutta karşılık verildiği, özellikle de farklı yaş gruplarına yönelik yerel kamusal hizmet sunumunda ne tür yerel politikaların geliştirildiği ve bu hizmetlerin nüfus ile olan orantısı gelecek araştırmalar için ilham konusudur.

6360 sayılı Kanun değişikliği ile getirilen düzenlemelerin neticesinde kırsal niteliğini devam ettiren mahallelerin kent nüfusuna dahil edilmesi yerel kamusal strateji ve politikaların geliştirilmesinde, uygulanmasında ve sonuçlandırılmasında başarıyı önleyebilecek faktör olarak değerlendirilmekte, ilin toplam nüfusunun kent nüfusu olarak tanımlanması şehrin yerel politikalarının etkin ve verimli sonuçlar doğurmasında soru işareti oluşturmaktadır. Bu nedenle büyükşehir belediyelerindeki nüfusun daha doğru tespit edilerek sunulması önerilmektedir. Bu çalışmanın Ordu özelinde bu kargaşaya çözüm sunması ve gelecekteki çalışmalara bir zemin oluşturması hedeflenmektedir. Bir şehrin yönetiminin ve yerel yönetimlerin kapsamlı planlanmasının başarısı büyük ölçüde mevcut nüfusun ve gelecek nüfus tahminlerinin doğruluğuna bağlıdır. Nüfus tahmini bir yerleşimdeki tarım, hayvancılık, istihdam, eğitim, sağlık, altyapı gibi yerel politikaların, kentsel stratejilerin, yerel kentsel hizmetlerin gelecekteki gereksinimlerini belirleyebilmektedir. Bu nedenle yerel yönetimlerin en uygun politika ve metodolojilerini kullanmasında kırsal ve kentsel alanlarda yaşayan nüfusun daha gerçekçi şekilde tespit edilmesi büyük önem taşımaktadır.

## Kaynakça

- Chapin, T. S. ve Venegas, C. D., (2007). Local Government Guide to Population Estimation and Projection Techniques: A Guide to Data Sources and Methodologies for Forecasting Population Growth, Florida Department of Community Affairs Division of Community Planning [https://www.researchgate.net/publication/273693058\\_Local\\_Government\\_Guide\\_to\\_Population\\_Estimation\\_and\\_Projection\\_Techniques\\_A\\_Guide\\_to\\_Data\\_Sources\\_and\\_Methodologies\\_for\\_Forecasting\\_Population\\_Growth](https://www.researchgate.net/publication/273693058_Local_Government_Guide_to_Population_Estimation_and_Projection_Techniques_A_Guide_to_Data_Sources_and_Methodologies_for_Forecasting_Population_Growth) Erişim Tarihi: 01/11/2024
- Çopuroplu, M. A., (2017). Büyükşehir Belediye Sınırları İçinde Yer Alan Kırsal Yerleşmelerin Sorunları Üzerine Bir Değerlendirme, Süleyman Demirel Üniversitesi Mimarlık Bilimleri ve Uygulamaları Dergisi, 2(2): 18-32.
- Çürüksulu Usta, G. (2022). Türkiye’de Büyükşehir Belediye Modelinde Hizmet ve Gelir Paylaşımı Analizi: Ordu ve Trabzon Örneği, İstanbul Medeniyet Üniversitesi Lisansüstü Eğitim Enstitüsü, Doktora Tezi, İstanbul.
- Dinç, Y., (2022). Büyükşehir Belediyeli İllerde Kentsel Alanların ve Kent-Kır Nüfusunun Belirlenmesi: Hatay Örneği, *Coğrafi Bilimler Dergisi/ Turkish Journal of Geographical Sciences*, 20 (1), 191-219, DOI: 10.33688/aucbd.1062360
- Kara, H. ve Belge, R., (2022). Büyükşehir Belediyesine Dönüştürülen İllerde Şehir ve Kır Nüfusunun Belirlenmesi: Denizli Örneği, *Türk Coğrafya Dergisi*, (81), 69-82. DOI: 10.17211/tcd.1121832
- Ordu Büyükşehir Belediyesi Stratejik Plan (2025-2029), <http://www.sp.gov.tr/tr/stratejik-plan/s/3287/Ordu+Buyuksehir+Belediyesi+2025-2029> (Erişim Tarihi: 04.03.2025).
- Ordu Büyükşehir Belediyesi, (2016). Ordu Turizm Rehberi. Ordu Büyükşehir Belediyesi Kültür ve Sosyal İşler Dairesi Başkanlığı Kültür Yayınları 4, 2. Baskı.
- Öner, S., Şahnagil, S. (2020). 6360 Sayılı Kanun’un Yönetmelik Sonuçlarına Büyükşehir Belediye Meclis Üyelerinin Yaklaşımları: Balıkesir Örneği. Ömer Halisdemir Üniversitesi İktisadi ve İdari Bilimler Fakültesi Dergisi, 13 (4), 648-664. DOI: 10.25287/ohuiibf.702314
- Özçağlar, A. (2016). Büyükşehir Belediyeli İllerde Kır ve Kent Nüfusunun Tespiti Mümkün mü?, TÜCAUM Uluslararası Coğrafya Sempozyumu *International Geography Symposium* 13-14 Ekim 2016 /13-14 October 2016, Ankara
- Özçağlar, A. ve Gökmen, Ö., (2021). Balıkesir İlinin İdari Coğrafyası ve Kır/Kent Nüfusunun Tespiti. *Journal of Humanities and Tourism Research*, 11 (1): 12-32. DOI:10.14230/jouhut905

Şenol, E. (2019). Büyükşehir Statüsündeki İllerde Kırsal Nüfusun Tespiti: Ordu İli Örneği, *Türk Coğrafya Dergisi*, (72), 53-63. DOI:10.17211/tcd.546150

Türkan, O., (2021). Kentsel ve Kırsal Nüfus Tespiti Sorunu: Adana ve Osmaniye İli Örneği, *Coğrafi Bilimler Dergisi/ Turkish Journal of Geographical Sciences*, 19(2), 368-404, DOI: 10.33688/aucbd.936093

### **Bağlantılar ve Mevzuat**

<https://www.tuik.gov.tr> Erişim Tarihi: 15/11/2024

<https://biruni.tuik.gov.tr/medas/?kn=95&locale=tr> Erişim Tarihi: 15/11/2024

[https://earth.google.com/web/@0,0,0a,22251752.77375655d,35y,0h,0t,0r/data=CgRCAggBQgIIAEoNCP\\_\\_\\_\\_\\_wEQAA](https://earth.google.com/web/@0,0,0a,22251752.77375655d,35y,0h,0t,0r/data=CgRCAggBQgIIAEoNCP_____wEQAA) Erişim Tarihi: 06/11/2024

<https://www.harita.gov.tr/arama/urunler> Erişim Tarihi: 06/11/2024

442 sayılı Köy Kanunu, <https://www.mevzuat.gov.tr/mevzuat?MevzuatNo=442&MevzuatTur=1&MevzuatTertip=3>

5216 sayılı Büyükşehir Belediye Kanunu, <https://www.mevzuat.gov.tr/MevzuatMetin/1.5.5216.pdf>

5216 sayılı Kanun Genel Gereğe S. Sayısı:619, 3/3/2004, <https://www.tbmm.gov.tr/tutanaklar/TUTANAK/TBMM/d22/c055/tbmm22055113ss0619.pdf>

5747 sayılı Büyükşehir Belediyesi Sınırları İçinde İlçe Kurulması ve Bazı Kanunlarda Değişiklik Yapılması Hakkında Kanun, <https://www.mevzuat.gov.tr/mevzuat?MevzuatNo=5747&MevzuatTur=1&MevzuatTertip=5>

6360 sayılı On Üç İlde Büyükşehir Belediyesi ve Yirmi Altı İlçe Kurulması ile Bazı Kanun ve Kanun Hükmünde Kararnamelerde Değişiklik Yapılmasına Dair Kanun, <https://www.mevzuat.gov.tr/mevzuat?MevzuatNo=6360&MevzuatTur=1&MevzuatTertip=5>

6360 sayılı Kanun Genel Gereğesi, <http://www.tbmm.gov.tr/d24/1/1-0690.pdf>.

5393 sayılı Belediye Kanunu, <https://www.mevzuat.gov.tr/mevzuat?MevzuatNo=5393&MevzuatTur=1&MevzuatTertip=5>

1982 Anayasası <https://www.mevzuat.gov.tr/MevzuatMetin/1.5.2709.pdf>

3030 sayılı Büyükşehir Kanunu, [https://www.tbmm.gov.tr/tutanaklar/KANUNLAR\\_KARARLAR/kanuntbmmc067/kanuntbmmc067/kanuntbmmc06703030.pdf](https://www.tbmm.gov.tr/tutanaklar/KANUNLAR_KARARLAR/kanuntbmmc067/kanuntbmmc067/kanuntbmmc06703030.pdf)

6447 sayılı Kanun, <https://www.resmigazete.gov.tr/eskiler/2013/03/20130322-2.htm>

2972 sayılı Mahalli İdareler ile Mahalle Muhtarlıkları ve İhtiyar Heyetleri Seçimi Hakkındaki Kanun, <https://www.mevzuat.gov.tr/MevzuatMetin/1.5.2972.pdf>

195 sayılı KHK, <https://www.resmigazete.gov.tr/arsiv/18350.pdf>

[https://www.tbmm.gov.tr/tutanaklar/KANUNLAR\\_KARARLAR/kanun-bmmc067/kanuntbmmc067/kanuntbmmc06703030.pdf](https://www.tbmm.gov.tr/tutanaklar/KANUNLAR_KARARLAR/kanun-bmmc067/kanuntbmmc067/kanuntbmmc06703030.pdf)

1993 yılı 504 sayılı KHK, 2000 yılında 593 sayılı KHK <https://www.mevzuat.gov.tr/MevzuatMetin/4.5.504.pdf>.

