

Metropolitan Müzesin’de Türkiye’ye Atfedilen Madeni Eserlerin Süsleme Özellikleri

İlknur Kamiloğlu¹

Şeyma Nur Bursalı²

Özet

Amaç: Madenler pek çok yerde kullanılmasının yanı sıra insanın süslenme içgüdüsüne de hizmet etmiştir, sanat ve zanaatın birleştiği kuyumculuk eserlerini günümüze kadar taşımıştır. Bu araştırma dünyanın en büyük ve önemli müzelerinden olan ‘Met Museum’ olarak bilinen Metropolitan Müzesin’de, Türkiye’ye atfedilen madeni eserlerin teknik, boyut, ham madde, motif, bezeme konuları ve kompozisyon özellikleri bakımından incelenerek tespit edilmesi amaçlanmıştır. İkel toplumların vücut süsleme geleneklerinden madenlerin keşfedilmesi ve kuyumculuğun doğuşuyla gelişen ve günümüze kadar gelen pek çok eser vardır. Bu eserlerin özelliklerinin incelenmesi önemlidir.

Materyal ve Yöntem: Çalışma tarama yöntemi ile yapılmıştır. Bilimsel tarama modelinde literatür taraması, eser inceleme yapılmıştır. Bu araştırmada seçilen eserler beş adet kışak tokası, bir adet türban süsü, bir adet toka, bir adet miğfer, bir adet cımbız ve bir adet aynadır. Eserlerin teknik motif ve kompozisyon özellikleri incelenmiş ve ayrıntılı çizimleri yapılmıştır. Seçilen bu on eserde görülen teknikleri telkâri, granülasyon, mine, tombaklama, kabartma, mıhlama, kalem ve döküm tekniğidir. Eserlerde incelenen başka bir konuda süsleme özellikleridir. Türk sanatının zengin motifleri pek çok sanat dalında olduğu gibi kuyumculukta da karşımıza çıkar. Kuyumculuk teknikler doğrultusunda motiflerin değişkenliği olmakla birlikte genel hatlarıyla en

1 Ankara Hacı Bayram Veli University, Faculty of Arts and Design, Department Jewellery and Jewellery Design, Ankara, Turkey, ORCID ID: <https://orcid.org/0000-0002-7854-9437>
ilknur.kamiloglu@hbv.edu.tr

2 Ankara Hacı Bayram Veli University, Faculty of Arts and Design, Department Jewellery and Jewellery Design, Ankara, Turkey, ORCID ID: <https://orcid.org/0009-0004-0200-9655>
bursalı.seymanur@org.hbv.edu.tr

bilinen motifler şunlardır; hayvansal motifleri, bitkisel Motifler ve geometrik motiflerdir.

Sonuç: İncelenen eserler genel olarak iyi korunmuş durumda olup kendi dönemlerinin güzel birer örnekleri olarak karşımıza çıkmıştır. Seçilen bu on eserde görülen teknikleri telkâri, granülasyon, mine, tombaklama, kabartma, mihlama, kalem ve döküm tekniğidir. Eserlerde incelenen başka bir konuda süsleme özellikleridir. Türk sanatının zengin motifleri pek çok sanat dalında olduğu gibi kuyumculukta da karşımıza çıkar. Kuyumculuk teknikler doğrultusunda motiflerin değişkenliği olmakla birlikte genel hatlarıyla en bilinen motifler şunlardır; hayvansal motifleri, bitkisel Motifler ve geometrik motiflerdir. Titiz işçilik ve kullanıcısı için muhtemelen değerli parçalar olup zevk ve isteklerine bağlı olarak veya döneminin standartlarına göre üretilmiş ve günümüzde kadar gelmiştir. Takıların incelenmesinde genel olarak üreticisi hakkında kesin yargılara varamamakla birlikte usta ellerden çıkmış olduğunu söylemek mümkündür. Eserlere birebir gözlem yapılamadığı için Metropolitan web sayfasından alınan bilgiler doğrultusunda aktarılmış ve yorumlanmıştır.

1. GİRİŞ

Maden; Yer kabuğunun bazı bölgelerinde çeşitli iç ve dış doğal etkenlerle oluşan, ekonomik yönden değer taşıyan mineral (TDK, 2015, <https://sozluk.gov.tr/>) anlamına gelmektedir. Madenleri keşfeden insanoğlu pek çok alanda madeni kullanmış ve bu alanlardan biride kuyumculuk olmuştur.

Kuyumculuk; değerli metal ve taşlarla yapılan hem sanat hem de zanaat olarak insanoğlunun varlığının ilk bilindiği dönemlerden günümüze kadar uzanan geçmiş zengin bir mirastır (Şaman, Duru, 2015: 96).

İlkel toplulukların vücut süsleme gelenekleri ile ortaya çıkmış en önemli unsur olan takı insanlığın sözcüksüz ortak dili olmuş ve simgesel gücü, toplumsal kimliği, statü belirlemede kullanılmıştır (Türe, 2004: 14). Bir takım objeler yapma çabası, en ilkelinden en modernine kadar, tüm toplumlar tarafından aralıksız bir şekilde sürdürülmüştür. Bu süreç, özellikle insanların yerleşik hayata geçiş yaptığı Neolitik Çağ'la, daha da hız kazanmış ve günümüze kadar gelmiştir (Başak, 2010: 15). Takının tarihi günümüzden 30 bin yıl kadar önce Üst Pleolitik Çağ'da başlar. Ama gerçek anlamda kuyumculuk, değerli madenlerin ince bir işçilik ile işlenebilmesini, değerli veya yarı değerli taşların montürle çerçevelenmesini gerektirir. Bir dizi uzmanlık ve teknik çalışmayı gerektiren bu teknolojik gelişmeye Mezopotamya'da, Mısır'da ve Anadolu'da M.Ö. 4. binyıl sonlarında ulaşılmıştır (CHILDE,1946:64, akt: ARSLAN, 2013: 34-35).

Madenlerin keşfedilmesi ve kendilerine has özelliklerinin anlaşılmasına bağlı olarak, kuyumculukta kullanılan başlıca madenler; altın, gümüş, bakır, bakır-kalay, bakır-çinko (pirinç), demir ve çelik daha çok silah ve alet yapımında kullanılmış, kurşun ve lehim alaşımları da, soy madenlerin (altın, gümüş, bakır) saflaştırılmasında kullanılmış ve son olarak civa ise yaldızlamada kullanılmıştır (Erginsoy, 1978:7).

Öte yandan günümüzde kullanılan malzemeleri ele alırsak pek çok kuyumculuk tekniği için pek çok farklı malzeme kullanıldığını söyleyebiliriz. Ama kuyumculuk denilince akla gelen; silindir, hadde, heşte, penseler, kıl testeresi, polisaj makinası, eğeler, çekiçler, Antep makası, malafalar, piyasemen ve çeşitli piyasemen uçları (matkap ucu, topbaş vs), potalar ve maşalar, kaynak için şaloma, ateş tuğlaları ve ateş çifleri vb malzemeler sıralanabilir. Farklı teknikler için örnek verecek olursak mine tekniği için mine fırını, döküm için mum veya reçine, döküm fırını, mum enjektörü, kauçuk kalıp, kalıp pişirme ve presleme makinesi, alçı karıştırma ve vakumlama makinesi, eritme potasına ve tabiki şalomaya ihtiyaç duyulur. Ve daha pek çok malzeme her geçen gün gelişmekte ve farklı teknikler için kullanılmaktadır.

Araştırmada incelenmiş eserlerin üzerinde uygulanan bazı kuyumculuk teknikleri ise şunlardır; telkâri, granülasyon, mine, tombaklama, kabartma, mihlama, kalem ve döküm teknikleridir. Bu teknikler her dönemde gelişmiş ve dönüşmüştür günümüzde de devam etmektedir. Aslında kuyum üretiminin her adımı tekniklerle ilişkilidir.

Her metalürjik keşif, yeni bir maden sanatı tekniğinin doğmasını sağlamıştır (Erginsoy, 1978: 7). Bu nedenle insanoglu var oldukça gelişen ve dönüşen tekniklerin başlıcaları ve özellikle inceleyeceğimiz madeni eserler üzerinde uygulanmış teknikler şunlardır;

Telkâri (Filigran)Tekniği: El işçiliğiyle yapılan altın ve gümüş telkâri takılar, zarafeti ve farklı tasarımlarıyla ustalıklı oluşturulan bir sanat eseridir. Altın, gümüş ve bakır gibi yumuşak metallerin tellerini, bir kompozisyon meydana getirecek şekilde kıvrarak birbirine veya bir metal yüzeyine kaynak yapma sanatına “Telkari” adı verilir. Telkari için 30-65 mikron kalınlığındaki gümüş ve altın teller kullanılmaktadır. Dış motifini belirlemek için kullanılan tele ‘çatı teli’, iç kısmı için kullanılan tele ise ‘dolgu teli’ denilmektedir. Bu tekniğin Latince adı olan Filigran; iplik anlamına gelen “filum”, buğday anlamına gelen “granum” sözcüklerinden ve Farsça’da örme anlamına gelen “kari” kelimesinin birleşiminden oluşmuştur. Telkâriye aynı zamanda Kıvrımlı Filigran, Vav İşi (motif olarak Arapça vav “□” harfinin kullanılması), Anadolu da Çift İşi (işin çift adı verilen cımbıza benzer alet ile yapılması), Musul ve Suriye’de Şam İşi’de denilmektedir. (Özdemir, 2010: 23-25).

Mineleme (Emaylama) Tekniği: Mine tekniği, altın, gümüş ve bakır gibi metallerin üzerine, metal oksitler ve silisyum kullanılarak hazırlanır. Cam tozu olarak da bilinen mine malzemesinin uygulanmasını, ardından da ürünün yüksek ısıda fırınlanması aşamalarını içeren bir tekniktir. Karmaşık aşamalardan ve birden fazla alt teknikten oluşan mine, başlı başına bir sanat dalı olarak kabul edilmektedir. Metal zemin, (bakır, gümüş ve altın) üzerine uygulanan mine, kendine özel bir fırında pişirildiğinde uygulandığı metalin yüzeyini tamamen kaplamaktadır. Minenin yumuşama derecesi diğer camlara göre oldukça düşüktür, daha düşük sıcaklıkta akışkanlık kazanarak metal yüzeyini kaplamaya uygun hale gelir (Coşkun,2023:2).

Tombaklama Tekniği: Bakır eserlerin yüzeyine altın ve cıva karışımından bir kaplama çekilerek esere sanki altından yapılmış gibi bir görüntü veren bu tekniği ilk defa Selçuklular, ardından da Osmanlı zanaatkârlar uygulamışlardır. Bu teknik ürüne hem estetik-sanatsal bir görüntü kazandırmakta hem de çabuk kararmayı önlemektedir. Bugün dünyanın pek çok ülkesinde ve ülkemizdeki Türk-İslâm eserleri müzelerinde pek çoğu Osmanlı Dönemi'ne ait olan tombak eserler sergilenmektedir (Temizyürek, 2017:41).

Kabartma (Repousse) Tekniği: Metal levhaların üzerine çelik kalemler ve çekiç kullanılarak kabartma süslemelerinin yapıldığı tekniğinin adıdır. Kabartmalar, metal levhayı dıştan içe veya hem dıştan hem içten çekiçlemek suretiyle elde edilebilir (Şaman, Duru, 2015 :107-110).

Mıhlama tekniği: Mıhlama tekniği değerli veya yarı değerli taşların metal yüzey üzerine değişik yöntemlerle yerleştirilmesidir. Bu teknikler içerisinde alaturka mıhlama, alafranga mıhlama, amerikan mıhlama, kanal mıhlama, güverse mıhlama, sıvama mıhlama, tırnaklı mıhlama gibi çeşitleri bulunmaktadır. Mıhlama tekniklerinde kolye, küpe, yüzük, bilezik gibi bir çok takı çeşitleri üretilebilmektedir (Büyükyazıcı ve Altuntaş, 2019:1765).

Kalem Tekniği; Garavür tekniği kuyumculukta çelik kalem olarak adlandırılan; ucu çelik ve ele oturan tahta sapıyla, belirlenen açılarla traşlanarak (bu açılar yapılacak olan işe göre belirlenen kriterlerde olmalı) yapılan bir kazıma tekniğidir. Çelik kalem kullanıldığı için kalemkarlık denilmiş ve bu tekniği kullananlara kalemkar denmiştir.

Döküm Tekniği (Kayıp mum tekniği): *Potada eritilen madenlerin istenilen biçimde hazırlanmış kalıplara dökülerek dondurulmasına 'döküm' denir'*(Erginsoy, 1978: 25). Döküm tekniği aslında çoğaltma tekniğidir. Kalıp alınır, kauçukta mum basılır ve yine mumdan olan bir çubuğa dizilir buna mum ağacı denir. Derece denilen silindir kapların içine konulan bu ağaca alçı hazırlanır ve üzerine dökülerek mum ağacının bir nevi kopyasını çıkarır

sonrasında yüksek ısılarla fırınlanarak içindeki model olarak kullandıđımız mum ağacının uçması sađlanır bu nedenle kayıp mum tekniđi denmiřtir. Alçının içinde kalan mum artık yoktur ve onun olurturduđu bořluđa maden eritilerek dökülür. Bu řekilde tek seferde aynı modelden seri üretim sađlanır.

Bahsedildiđi üzere ilk çağlardan bu yana insanođlunun keřifleri kuyumculuk ve takının geliřimi konusunda bizlere ışık tutar. Kullanılan teknikler ve malzemeler zamanla geliřmiřtir. Takının tılsım olarak görüldüđu paleolitik çağlardan bu güne gelmiřtir.

Seçilen eserlerde incelenen bir bařka unsur ise süsleme özellikler yani motiflerdir. Türk sanatının zengin motifleri pek çok sanat dalında olduđu gibi kuyum sanatında da karřımıza çıkar. Kuyumculuk teknikler dođrultusunda motiflerin deđiřkenliđi olmakla birlikte genel hatlarıyla en bilinen motifler řunlardır; hayvansal motifleri, bitkisel Motifler, geometrik motiflerdir.

1.1. Amaç

Bu çalışmada dünyanın önemli müzelerinden olan 'Met Museum' olarak bilinen Metropolitan Müzesi'nde Türkiye'ye atfedilen madeni eserlerin ve eserler üzerinde kullanılan süsleme özelliklerinin incelenmesi amaçlanmıřtır. Seçilen eserlerin dikkate deđer olmasının yanı sıra eserler üzerinde kullanılan teknikleri ve motifleri akademik olarak kazanç sađlamak amaçlanmıřtır. İncelenen eserlerin çizimleri yapılmıř ve bu dođrultuda daha rahat gözlem yapılması amaçlanmıřtır. Arařtırmanın amacı dođrultusunda seçilen eserler beř adet kuřak tokası, bir adet türban süsü, bir adet toka, bir adet miđfer, bir adet cımbız ve bir adet aynadır.

1.2. Materyal ve Yöntem

Çalışmanın tarama yöntemi ile yapılmıřtır. Bilimsel tarama modelinde literatür taraması, eser inceleme yapılmıřtır.

Tarama, geçmiřte ya da halen var olan bir durumu var olduđu řekliyle tespit etmeyi amaçlayan arařtırma modelidir. Arattırmaya konu olan olay, birey ya da nesne, kendi kořulları içinde ve olduđu gibi tanımlamaya çalışılır. Onları, herhangi bir řekilde deđiřtirme, etkileme çabası gösterilmez. Bilinmek istenen řey vardır ve oradadır. Önemli olan, onu uygun bir biçimde 'gözleyip' belgeleyebilmektedir. (Karasar, 38. Basım 2023:109)

Kaynak tarama, eser inceleme yapılmıřtır. Bu arařtırmada tarama niteliđinde betimsel bir çalışmadır.

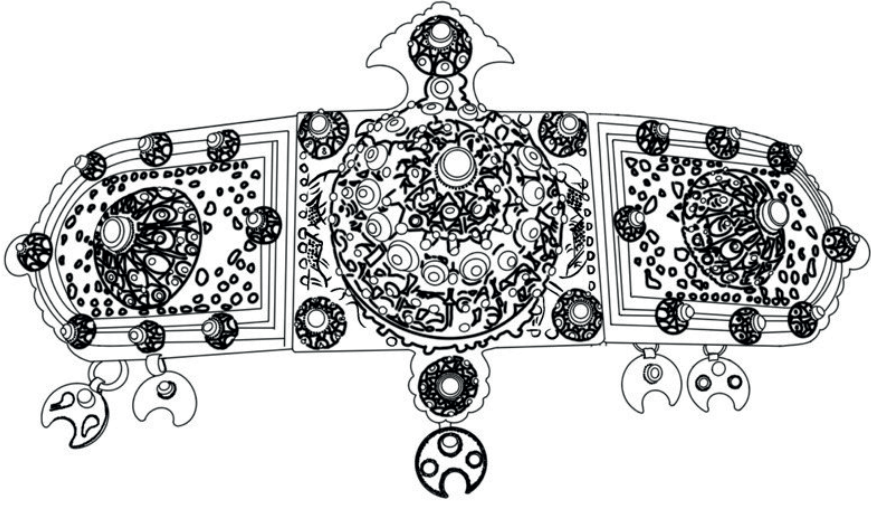
2. BULGULAR

Bu bölümde Metropolitan Müzesinde bulunan Türkiye'ye atfedilmiş madeni eserlerin teknik özellikleri ve süsleme özellikleri ele alınmıştır.

2.1. Eser: 1. Kuşak Tokası



Görsel 1: 91.1.1107 erişim numarasıyla kuşak tokası (<https://www.metmuseum.org/art/collection/search/454414>, erişim tarihi: 2023)



Görsel 2: 91.1.1107 erişim numarasıyla kuşak tokası çizimi

Metropolitan Müzesi 91.1.1107 erişim numarasıyla yer alan kuşak tokası Türkiye'ye atfedilmiştir ve tarihi bilinmemektedir. Gümüş madeninden üretilmiş olup pirinç ile alaşımli olarak kullanılmıştır (<https://www.metmuseum.org/art/collection/search/454414>, erişim tarihi: 2023).

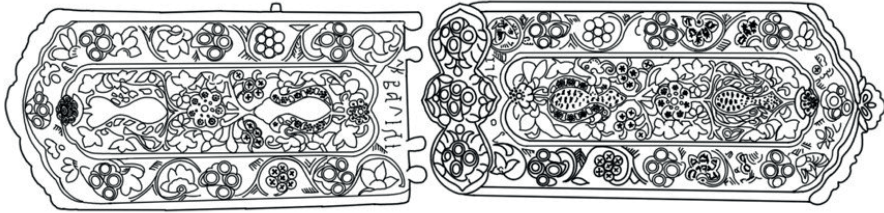
Eserde ajur ve kalem işine rastlanmıştır, ajur yapılan sağ ve sol taraftaki parçalar tamamen açıkta bırakılmamış ve altına bir astar daha kaynatılıp kapatılmıştır. Orta kısımda kalem işi ile yapılan motifler ve zımba doku uygulanmıştır. Yine orta kısımda bulunan ve eserin üç parçasında ortalanmış büyük yarım yuvarlak toprakların üzerine kakma kabartma tekniği uygulanmış ve güverse ile süslenmiş buna ek olarak eşit bir dağılımla taşlar yerleştirilmiştir. Ve eserin bütününe yayılmış küçük yuvarlak topraklar telkâri yöntemiyle yapılmış ve yerlerine kaynatılmıştır. Eserde kullanılan taşların kabaşon kesimli zümrüt ve yakut olduğu varsayılabilir. Sallantılı ek parçalar hilal şeklinde kesilmiş üzerine burgu tel ile motif yapılmış ve taşla süslenmiştir. Eser genel anlamda iyi durumda olsa da bazı taşların düştüğü görülmektedir.

Eserde serbest natüralist motifler kullanılmıştır. Alt kısımda halkalarla hareketli halde kullanılmış hilal motifi eklenmiştir. Üst kısımda zincirlere eklenmiş sekiz köşeli yıldız motifi yer almaktadır.

2.2. Eser: 2. Kuşak Tokası



Görsel 3: 91.1.1108a, b erişim numarasıyla kuşak tokası (<https://www.metmuseum.org/art/collection/search/444645>, erişim tarihi: 2023)



Görsel 4: 91.1.1108a, b erişim numarasıyla kuşak tokası çizimi

Kuşak tokası olarak adlandırılan 19. yüzyılda Kafkasya veya Türkiye'ye atfedilmiş olan eser 91,1.1108a, b erişim numarasıyla Müzesinde bulunmaktadır. Kullanılan maden Metropolitan Müzesinde yer alan bilgilere göre pirinçtir ve ölçüleri belirtilmemiştir (<https://www.metmuseum.org/art/collection/search/444645>, erişim tarihi: 2023). Fakat 19. yüzyılda Osmanlı döneminin özellikleri görülen eserin altın ile üretilmiş olması muhtemeldir.

Taş ve mine tekniği ile süslenen eserin kenar süslemesi olarak burğu tel kullanılmıştır. Kabartma teknikleri uygulanarak motiflerine boyut kazandırılmıştır. İç kısımdaki motifler kesilip boyut verilip sonradan yerleştirilmiş olduğu düşünülebilir ve alt zemine siyah mine ile motifler ön plana çıkarılmıştır. Eserde kullanılan taşlar fruze ve garnet olduğu düşünülmektedir.

Eserde bitkisel motifler ve stilize çiçekler kullanılmış olup dallar sürgit tarzında düzenlenmiştir. Dallar ve yapraklar incelendiğinde adeta sarmaşık görüntüsü olduğu izlenimi uyandırmaktadır. Orta kısımda ise simetri ½ planlı stilize çiçekler ve lale motifi yer almaktadır.

2.3. Eser: 3. Kuřak Tokası



Görsel 5: '91.1.1109a, b' erişim numarasıyla yer alan eser ön görünüşü (<https://www.metmuseum.org/art/collection/search/444646>, erişim tarihi: 2023)



Görsel 6: '91.1.1109a, b' erişim numarasıyla yer alan eser arka görünüşü (<https://www.metmuseum.org/art/collection/search/444646>, erişim tarihi: 2023)



Görsel 7: '91.1.1109a, b' erişim numarasıyla yer alan eserin çizimi

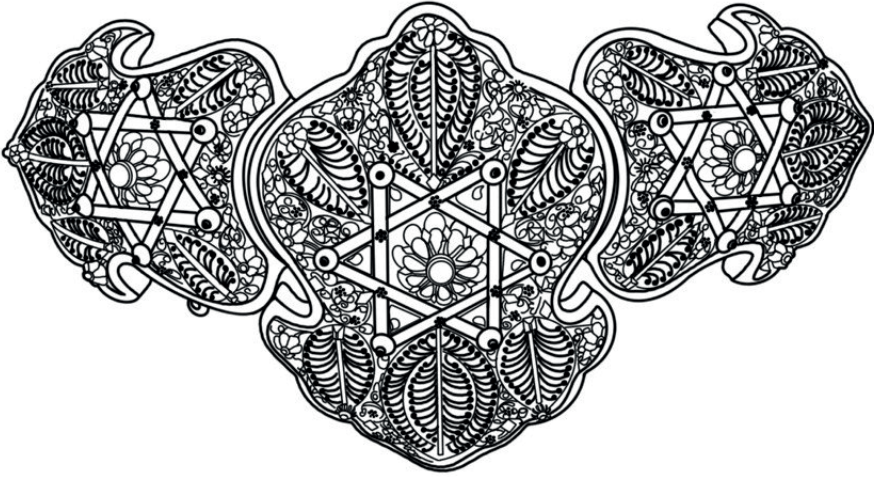
Bu eser kuşak tokası olarak 19. yüzyıla ait olup Türkiye'ye atfedilmiştir. '91.1.1109a, b' erişim numarası ile Metropolitan Müzesi açık erişimde bulunmaktadır. Eserin ağırlığı 262,8 gramdır. Madeni gümüş olarak kaydedilmiştir. Kullanılan teknikler telkâri, tel ve granülasyon (güverseleme) teknikleri uygulanmıştır. Eserde astar üzerine telkâri tekniği kullanılmıştır. Eser kataloguna göre; 'Kalın gümüş teller, filigran ve granülasyon, her biri stilize sarmaşıklarla (yapraklar ince gümüş tabakalar halindedir) ve dekoratif rozetlerle doldurulmuş bir dizi eş merkezli daireyi tanımlar.'. Osmanlı toplumunda vücudu ve kıyafetleri takı ve aksesuarlarla süslemek, genellikle sosyal statü ve zenginlikle ilişkilendirilen uzun bir geleneğe sahipti. Değerli taşlarla süslenmiş değerli altın veya gümüş, imparatorluğun ihtişamını simgelemiştir, ancak padişah ve çevresi için tasarlanan parçalar aynı zamanda buradaki gibi mercan ve turkuazdan yapılmış daha az maliyetli taklitlere de ilham kaynağı olmuştur. Değerli veya yarı değerli taşlarla, rengârenk kakmalarla ve mücevherlerle süslenen bu tür eserler aynı zamanda kadının çeyizinin bir parçası ve servet biriktirme aracı olarak da kullanılmıştır (<https://www.metmuseum.org/art/collection/search/444646>, erişim tarihi: 2023).

Eserde kullanılan bitkisel motif belirgin olarak stilize sarmaşıklar, yapraklar ve çiçekler ile kullanılmıştır. Sürgit motifler ve helezonik formlar görülmektedir. Dal ayrımlarına dörtgen pullar kaynatılmıştır.

2.4. Eser: 4. Kuşak Tokası



Görsel 8: 91.1.1099 erişim numaralı kuşak tokası (<https://www.metmuseum.org/art/collection/search/454412>, erişim tarihi: 2023)



Görsel 9: 91.1.1099 erişim numaralı kuşak tokası çizimi

Kuşak tokası olarak kaydedilen bu eser 18. ve 19. yüzyılda üretilmiş. Metropolitan müzesinde 91.1.1099 erişim koduyla bulunan eser Türkiye'ye atfedilmiştir.

Gümüş üzeri yıldız uygulanmış. Mine (emaye) tekniği ve taşlarla süslenmiştir. Genel hatlarıyla telkâri teknikleri uygulanmış ve bunun yanı sıra

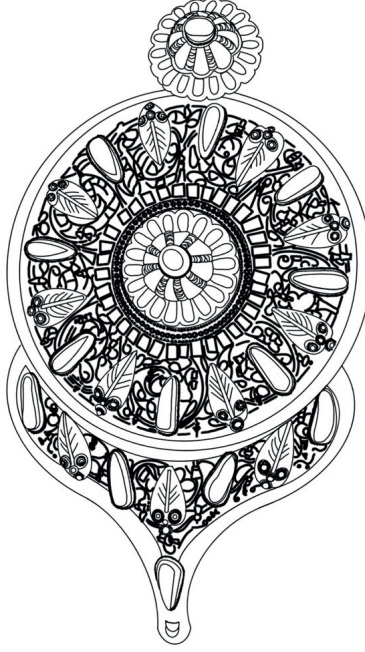
kabartma parçalar ile tamamlanmıştır. Örnek vermek gerekirse yaprakların bitimine kaynatılmış çiçekler önce istenilen çiçek formunda kabartılmış sonra kaynatılmıştır. Belli yerlerine güverse eklenerek üretilmiş. Dış kenarlarına burgu tel eklenmiştir. Usta zanaatkârların elinden çıkmış ince işçilikli bir eserdir. Eser genel anlamda iyi durumdadır fakat mine tekniği uygulanan kısımları aşınmış ve zarar görmüştür (<https://www.metmuseum.org/art/collection/search/454412>, erişim tarihi: 2023).

Eserde kullanılan motifler; üç ana parçanın orta kısmında bulunan mührü Süleyman görülmektedir. Eserin devamında belirgin stilize yapraklar ve yaprakları tamamlayan çiçek motifleri gözlemlenmiştir. Eserin genel planı ve her parça ½ planlı olduğu görülmektedir.

2.5. Eser: 5.Kuşak Tokası



Görsel 10: 91.1.1101a, b erişim numarası kuşak tokası (<https://www.metmuseum.org/art/collection/search/444639>, erişim tarihi: 2023)



Görsel 11: 91.1.1101a, b erişim numarası kuşak tokası çizimi

18. ve 19. yüzyıla ait kuşak tokası 91.1.1101a, b erişim numarası ile Metropolitan Müzesinde açık erişimde bulunmaktadır. Eser Türkiye'ye atfedilmiştir. Altın madeninden yapılan eserde mercan ve turkuaz (firuze taşı) kullanılmıştır (<https://www.metmuseum.org/art/collection/search/444639>, erişim tarihi: 2023).

Mercan ve yaprak dairesel formda sıralanmış kabartma tekniği kullanılmış ve tel ile süslenmiştir. Eserde telkâri tekniği kullanılarak altı açık bırakılmıştır. Eserin tam merkez kısmında boyut verilerek hazırlanmış montürde mercan ve turkuaz taşları mihlanmıştır. Yaprak motiflerine kabartma uygulanmış ve tel ile belirginleştirilmiştir. Eser titizlikle korunmuş olup belirgin bir yıpranması görülmemiştir. Orta dairesel formda boyut verilerek fruze taşlarının montüre göre kesilip yerleştirildiği düşünülebilir.

Eserde stilize yaprak ve sarmaşık motifleri kullanılmıştır. Orta kısımda taşlarla süslenmiş çiçek motifi bulunmaktadır.

2.6. Eser: Türban Süsü



Görsel 12: 91.1.1123 erişim numarasıyla türban süsü ön görünüm (<https://www.metmuseum.org/art/collection/search/444660>, erişim tarihi: 2023)



Görsel 13: 91.1.1123 erişim numarasıyla türban süsü arka görünüm (<https://www.metmuseum.org/art/collection/search/444660>, erişim tarihi: 2023)



Görsel 14: 91.1.1123 erişim numarasıyla türban tokasının çizimi

Türban süsü olarak adlandırılan eser 19. yüzyılda Türkiye'ye hatta İstanbul'a atfedilmiştir. Metropolitan Müzesinde 91.1.1123 erişim numarasıyla sergilenmektedir. Gümüş olarak üretilmiş ve altın yıldız yapılmıştır.

Telkari tekniğiyle yapılmış eserde mine tekniği ile renklendirilmiş ve perçim yapılarak inciler eklenmiştir. Eserde garnet taşı kullanılmıştır.

Metropolitan web sayfasında yer alan bilgilere göre; Bir kemer tokasında, zanaatkârın becerisinin ustaca sergilenmesiyle metalin kendisi vurgulanmıştır. Kalın gümüş teller, filigran ve granülasyon, her biri stilize sarmaşıklarla (yapraklar ince gümüş tabakalar halindedir) ve dekoratif rozetlerle doldurulmuş bir dizi eş merkezli daireyi tanımlar. Bir diğerinde, dairesel desenler ve stilize bir lale oluşturan yeşil ve mavi emaye kaplamalarla desteklenen iyi tanımlanmış ajur telkârî ve granülasyon bulunur. Heykelsi toka, yapraklar ve çiçekler için kabartma işi ve granülasyonu, mercan ve turkuaz boncuklardan oluşan renkli vurgularla birleştirir. Bu tokalarda iki genel tasarım kullanılmış, çok loblu kenarlı dairesel veya oval şekiller ve anıtsal stilize lale şekilleri vardır. İstanbul'daki Osmanlı el yazması resimlerinde de görülen bu üslup, takıların başkentte muhtemelen üst sınıf veya saray

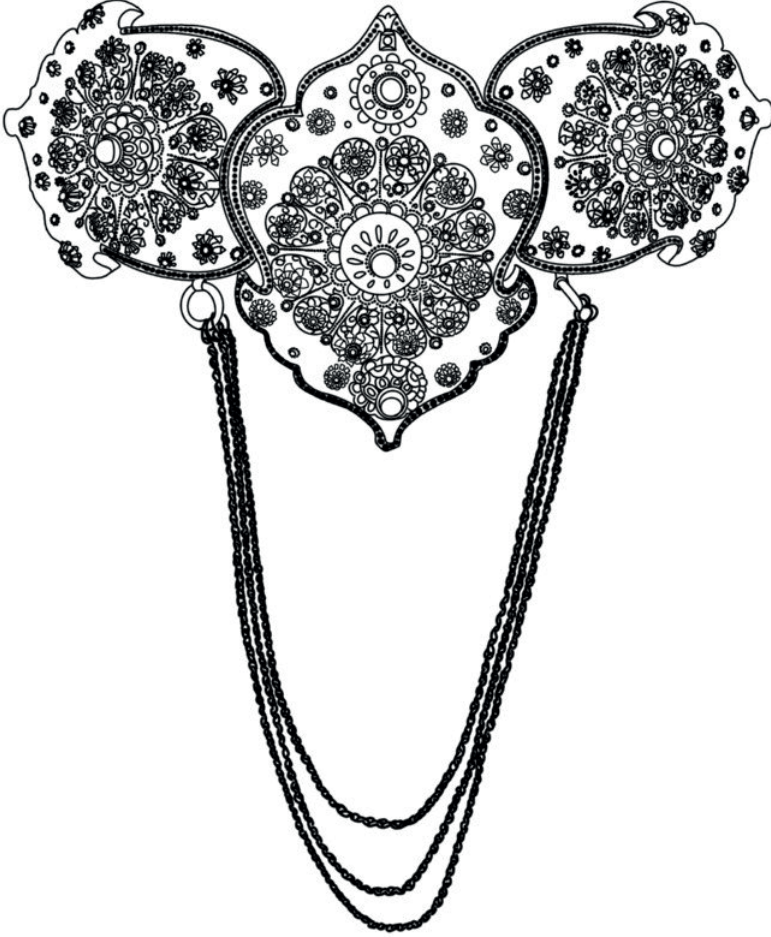
için üretildiğini göstermiştir (<https://www.metmuseum.org/art/collection/search/444660>, erişim tarihi: 2023).

Eserde kullanılan çiçek bezemeleri ile kompozisyon oluşturularak motif oluşturulmuştur.

2.7. Eser: Toka



Görsel 15: 91.1.1098 erişim numarasıyla toka (<https://www.metmuseum.org/art/collection/search/454413>, erişim tarihi: 2023)



Görsel 16: 91.1.1098 erişim numarasıyla eserin çizimi

Toka olarak üretilen ve gümüş madeninden yapılan ve üzerine yıldız uygulanan eserin tarihi 18. ve 19. yüzyıldır. Türkiye'ye atfedilen eser 91.1.1098 erişim numarasıyla Metropolitan Müzesinde yer almaktadır (<https://www.metmuseum.org/art/collection/search/454413>, erişim tarihi: 2023). Emaye ve zümrüt ile süslenmiş eserde astar üzerine telkâri uygulanmış ve kabartma teknikleri ile boyutlandırılmıştır.

Eserde helezonlar ve 'S' kıvrım dallarla düzenlenmiş kompozisyonda stilize çiçek motifleri uygulanmıştır.

2.8. Eser: Miğfer



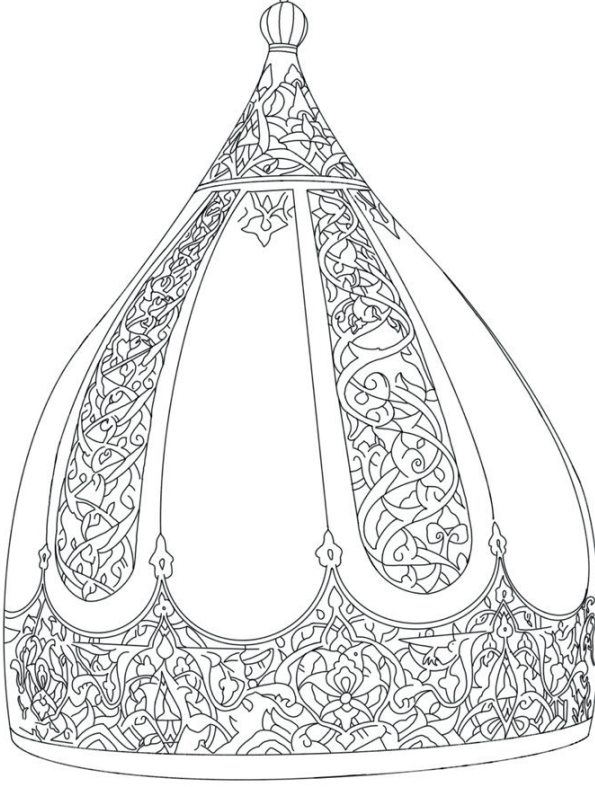
Görsel 17: 1974.118 erişim numaralı Miğfer (<https://www.metmuseum.org/art/collection/search/452550>, erişim tarihi: 2023)



Görsel 18: 1974.118 erişim numaralı Mişfer detay görünüm (<https://www.metmuseum.org/art/collection/search/452550>, erişim tarihi: 2023)



Görsel 19: 1974.118 erişim numaralı mişfer üst görünüm (<https://www.metmuseum.org/art/collection/search/452550>, erişim tarihi: 2023)



Görsel 20: 1974.118 erişim numaralı eserin çizimi

Bu eser 17. yüzyılın başlarında üretilmiş olup Türkiye'ye atfedilmiştir. 1974.118 erişim numaralı eser Metropolitan Müzesinde silahlar ve zırh bölümünde sergilenmektedir. Bakırda üretilen eserde kabartma, kazıma ve yaldız(tombak) teknikleri uygulanmıştır.

Metropolitan web sayfasına göre; On altıncı yüzyılda Osmanlı metal işçileri, yaldızlı bakırdan yapılmış yeni bir eşya sınıfı geliştirmişlerdir ve Türkçe adı tombaktır. Hem camide hem de evde kullanılmak üzere tasarlanan bu eşyalar arasında cami kandilleri, tütsüler, şamdanlar, taslar, ibrikler, maşrapalar ve gülsuyu şişelerinin yanı sıra kapı menteşeleri ve diğer dekoratif aplikler yer alıyor; tamamı dökme veya dövme bakırdan yapılmış ve çoğunlukla süslenmiş. Oyulmuş, delikli veya delikli dekorasyona sahip ve genel olarak zengin yaldızlı. Parıldayan tombak kaplar on dokuzuncu yüzyıla kadar yaygın olarak kullanılmıştır. Tombağın dini ve ev eşyalarına dönüştürülmesinin yanı sıra önemli bir askeri uygulaması da vardı. Osmanlı zırh ustaları, işlenmesi demirden çok daha kolay

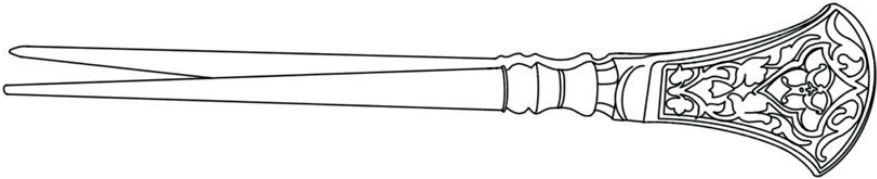
olan malzemenin görsel çekiciliğini takdir ediyorlardı ve bu malzemeden çok sayıda miğfer, kalkan yapmışlardır. Hafif tombak zırhı, savaşta etkili bir savunmasağlamasada,geçittörenleri ve diğertörenlerde kullanım için idealdi ve Osmanlı ordusunun gösterişini ve renkli izlenimini etkili bir şekilde artırıyordu. Müzenin miğferi alışılmadık derecede ayrıntılı bir tombak örneğidir. Sivri kâsesi, her biri hafifçe yükseltilmiş, noktalı bir zemine karşı büyük bölünmüş yapraklar oyulmuş alternatif panellerle on iki sivri kenarlı dikey panele bölünmüştür; Paneller perçin delikleriyle çevrelenmiş, bu da aplikelerin artık kaybolduğunu gösteriyor. Ayrıca kaskın orijinal olarak takılacağı yatay kenar, büyük yanak parçaları, ense koruması ve kumaş astar da artık mevcut değil. Stilize edilmiş yapraklı süsleme, on yedinci yüzyılın başlarına ait bir tarihe işaret ediyor (<https://www.metmuseum.org/art/collection/search/452550>, erişim tarihi: 2023).

Eserde kullanılan motifler; sencide rumi, kanatlı rumi, ayırma rumi, yalın rumi, ortabağ, tepelik hatayi ve etrafında kapalı rumi motifler kullanılmış ve ardışık düzenle tekrar etmiştir. Miğferin üst görünümünden bakılınca ¼ planlı tepe noktası geçmeli rumilerle oluşturulmuş kompozisyon kullanılmıştır.

2.9. Eser: Cımbız



Görsel 21: 67.55.128 erişim numaralı eser (<https://www.metmuseum.org/art/collection/search/451899>, erişim tarihi:2023)



Görsel 22: 67.55.128 erişim numaralı eserin çizimi

Bu eser 67.55.128 erişim numarasıyla cımbız olarak 18. yüzyılda üretilmiş ve Türkiye'ye atfedilmiştir. Eser çelik olarak üretilmiş ve altınla süslenmiştir (<https://www.metmuseum.org/art/collection/search/451899>, erişim tarihi:2023).

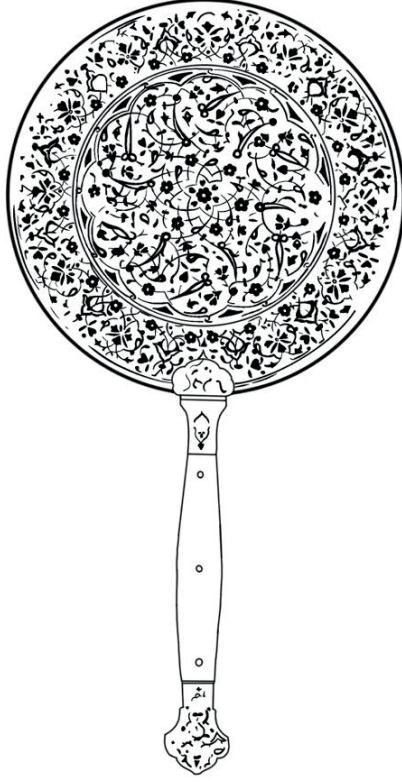
Eserde altın kakma tekniği ile motifler kazınmış ve yerine altın yerleştirilmiştir. Ortada yer alan tepeliğin içerisi ajur tekniğinde çalışılmıştır.

Eserde ortada yer alan tepelik formu ½ simetrik planda düzenlenmiş ve ayırma rumi, gongcağul ve yaprak motifleri kullanılmıştır.

2.10. Eser: Ayna



Görsel 23: 1972.24 erişim numarasıyla eser (<https://www.metmuseum.org/art/collection/search/452364>, erişim tarihi: 2023)



Görsel 24: 1972.24 erişim numarasıyla eserin çizimi

Altın kakmalı iki yapraklı palmet tasarımlı ayna 16. yüzyılın başlarında üretilmiştir. Türkiye'ye, muhtemelen Bursa veya İstanbul'a atfedilen ayna altın kakmalı demir ve fildişi ile üretilmiştir.

Metropolitan web sayfasına göre; Erken dönem İslam'ın sadeliđi, İslam sanatı üzerinde kalıcı ve tekrarlanan bir etki bırakmıştır. Kraliyet sarayları için yaratılan lüks nesnelere özetlenen güzel şeylerin içsel duyuşal çekiciliđi vardı. Bunun gibi fildişi saplı bir el aynası, görsel çekiciliđin mükemmel bir ifadesidir. Yaklaşık 1500 yılında Osmanlı sarayındaki bir sultan için yaratılan iki dairesel yüzeyi görsel zevke hizmet ediyordu. İslam'daki, önce döküm ve cilalanmış bronzdan, daha sonra diđer metallerden veya cilalı metal panellerin eklendiđi fildişi veya yeşim gibi malzemelerden güzel aynalar üretme geleneđi, birçok açıdan değerlendirilebilir. Kraliyet gücünün ve ihtişamının lüks kostümlerle yansıtıldıđı ilk dönem İslam saraylarında giyilebilir güç sembollerine son derece maliyetle yapılmış. Ayna, bu pratik işlevinin yanı sıra İslam dini nesir ve şiirinde de güçlü bir

semboldür. Tekstil tasarımındaki ikili simetri, ayna görüntüsündeki kaligrafî, göklerin madalyon benzeri güneş ışığını yansıtan havuz şeklindeki halı fikri ve sevgili ile ilgili sayısız şiirsel kinaye, hepsi ayna kavramının sanatta önemli bir yer tuttuğunu göstermektedir. İslam düşüncesi ve İslam sanatı. İstanbul Topkapı Sarayı'nda bulunan 13. yüzyıldan kalma bir Selçuklu çeliği örneğinden alan demir aynası, muhtemelen Osmanlı döneminden günümüze bu tür aynaların en eskilerinden biridir. Sade bölünmüş yaprak veya rumî dekorasyonu dönemin tipik bir örneğidir Metropolitan'a göre kullanılan motifler; Çiçekler, yapraklar ve yoğun spiral sarmallar, çok loblu madalyonun ortasına yerleştirilen altı köşeli yıldızdan dönüyor. Madalyonun dışındaki minik üçgen plakalar ve iki eş merkezli bant, daha kompakt ve süslü bir şekilde dekore edilmiş bordüre geçişi sağlar; bu bordürde, çiçekler ve yapraklar taşıyan dairesel bir sarmal üzerine bindirilmiş palmetlerle dönüşümlü olarak dörtlü yapraklarla çevrelenmiş şakayıklar gösterilir. Aynı tasarım, saptaki loblu terminallerde de tekrarlanıyor. Sap milinde altın şerit deseni ve iki fildişi plak bulunuyor (<https://www.metmuseum.org/art/collection/search/452364>, erişim tarihi: 2023).

3. SONUÇ

Maden yer kabuğundan çıkan doğal etkenlerle oluşan değerli bir mineraldir. Madenlerin keşfi ile kuyumculuk, yani değeli metal ve taşlarla yapılan bir sanat ve zanaat doğmuştur. İlkel topluluklarda süsleme geleneğinin en önemli unsuru olan takı, simgesel olarak pek çok şey ifade etmiştir. Üst Paleolitik Çağda başlayan takı takma güdüsü zamanla değeli madenlerin ve değerli taşların bir möntürle çerçevesini gerektiren kuyumculuk olarak devam etmiştir. Keşfedilen madenlerin kendine has özelliklerinin anlaşılması ile kuyumculukta kullanılan başlıca madenler ortaya çıkmıştır. Kendine has özellikleri keşfedilen madenler ise tekniklerin kullanımını ortaya çıkarmış ve bu şekilde günümüze kadar gelen, teknolojiyle gelişen bir dizi uzmanlık ve teknik çalışmayı gerektiren kuyumculuk oluşmuştur. Günümüzde kullanılan malzemelerde aynı şekilde teknikler gibi teknolojiyle gelişmiştir ve daha kullanışlı hale gelmiştir.

İncelenmiş eserlerin uygulanan teknikler; telkâri, granülasyon, mine, tombaklama, kabartma, mıhlama, kalem ve döküm teknikleridir. Aslında kuyum üretiminin her adımı tekniklerle ilişkilidir. Bu teknikler kısaca şu şekilde açıklanabilir; Telkâri (Filigran) tekniği el işçiliğiyle yapılan altın ve gümüş takılardır. Altın, gümüş ve bakır gibi yumuşak metallerin tellerini, bir kompozisyon meydana getirecek şekilde kıvrarak birbirine veya bir metal yüzeyine kaynak yapma sanatıdır (Özdemir, 2010: 23-25). Mineleme (Emaylama) tekniği, altın, gümüş ve bakır gibi metallerin üzerine, metal

oksitler ve silisyum kullanılarak hazırlanır. Cam tozu olarak da bilinen mine malzemesinin uygulanmasını, ardından da ürünün yüksek ısıda fırınlanması aşamalarını içeren bir tekniktir (Coşkun,2023:2). Tombaklama tekniği bakır eserlerin yüzeyine altın ve cıva karışımından bir kaplama çekilerek esere sanki altından yapılmış gibi bir görüntü veren bu tekniği ilk defa Selçuklular, ardından da Osmanlı zanaatkarlar uygulamışlardır (Temizyürek, 2017:41). Kabartma (Repousse) Tekniği metal levhaların üzerine çelik kalemler ve çekiç kullanılarak kabartma süslemelerinin yapıldığı tekniğinin adıdır. Kabartmalar, metal levhayı dıştan içe veya hem dıştan hem içten çekişlenerek elde edilebilir (Şaman, Duru, 2015 :107-110). Mıhlama tekniği değerli veya yarı değerli taşların metal yüzey üzerine değişik yöntemlerle yerleştirilmesidir. Bu teknikler içerisinde alaturka mıhlama, alafranga mıhlama, amerikan mıhlama, kanal mıhlama, güverse mıhlama, sıvama mıhlama, tırnaklı mıhlama gibi çeşitleri bulunmaktadır (Büyükyazıcı ve Altuntaş, 2019:1765). Kalem Tekniği; Garavür tekniği kuyumculukta çelik kalem olarak adlandırılan; ucu çelik ve ele oturan tahta sapıyla, belirlenen açılarla traşlanarak (bu açılar yapılacak olan işe göre belirlenen kriterlerde olmalı) yapılan bir kazıma tekniğidir. Çelik kalem kullanıldığı için kalemkarlık denilmiş ve bu tekniği kullananlara kalemkar denmiştir. Döküm tekniği (Kayıp mum tekniği) çoğaltma tekniğidir

Maden sanatında kullanılan motifler türk sanatının zengin motifleri pek çok sanat dalında olduğu gibi maden sanatında da karşımıza çıkar. Maden sanatında teknikler doğrultusunda motiflerin değişkenliği olmakla birlikte genel hatlarıyla en bilinen motifler şunlardır; Hayvansal motifleri, Bitkisel Motifler, Geometrik Motiflerdir.

Araştırmada seçilen eserler beş adet kuşak tokası, bir adet türban süsü, bir adet toka, bir adet miğfer, bir adet cımbız ve bir adet aynadır. Toplamda 10 adet eser incelenmiştir. Eser 1'deki kuşak tokası Metropolitan Müzesi 91.1.1107 erişim numarasıyla yer alan Türkiye'ye atfedilmiş kuşak tokası gümüş madeninden üretilmiş olup pirinç ile alaşımli olarak kullanılmıştır (<https://www.metmuseum.org/art/collection/search/454414>, erişim tarihi: 2023). Eserde ajur ve kalem işine rastlanmıştır. Orta kısımda kalem işi ile yapılan motifler ve zimba doku uygulanmıştır. Eserin bütününe yayılmış küçük yuvarlak toplar telkari yöntemiyle yapılmış ve yerlerine kaynatılmıştır. Eserde kullanılan taşların kabaşon kesimli zümrüt ve yakut olduğu varsayılabilir. Eserde serbest natüralist motifler kullanılmıştır.

Eser 2'deki kuşak tokası 19. yüzyılda Kafkasya veya Türkiye'ye atfedilmiş olan eser 91.1.1108a, b erişim numarasıyla Müzesinde bulunmaktadır. Kullanılan maden pirinçtir ve ölçüleri belirtilmemiştir (<https://www>.

metmuseum.org/art/collection/search/444645, erişim tarihi: 2023). Fakat 19. yüzyılda Osmanlı döneminin özellikleri görülen eserin altın ile üretilmiş olması muhtemeldir. Taş ve mine tekniği ile süslenen eserin kenar süslemesi olarak burğu tel kullanılmıştır. Kabartma teknikleri uygulanarak motiflerine boyut kazandırılmıştır. Alt zemine siyah mine ile motifler ön plana çıkarılmıştır. Eserde kullanılan taşlar fruze ve garnet olduğu düşünülmektedir. Eserde bitkisel motifler ve stilize çiçekler kullanılmış olup dallar sürgit tarzında düzenlenmiştir. Orta kısımda ise simetri ½ planlı stilize çiçekler ve lale motifi yer almaktadır.

Eser 3'deki kuşak tokası olarak 19. yüzyıla ait olup Türkiye'ye atfedilmiştir. '91.1.1109a, b' erişim numarası ile Metropolitan Müzesi açık erişimde bulunmaktadır. Eserin ağırlığı 262,8 gramdır. Madeni gümüş olarak kaydedilmiştir. Kullanılan teknikler telkari, tel ve granülasyon(güverseleme) teknikleri uygulanmıştır. (<https://www.metmuseum.org/art/collection/search/444646>, erişim tarihi: 2023). Eserde kullanılan bitkisel motif belirgin olarak stilize sarmaşıklar, yapraklar ve çiçekler ile kullanılmıştır. Sürgit motifler ve helezonik formlar görülmektedir. Dal ayrımlarına dörtgen pullar kaynatılmıştır.

Eser 4'deki kuşak tokası 18. ve 19. yüzyılda üretilmiş. Metropolitan müzesinde 91.1.1099 erişim koduyla bulunan eser Türkiye'ye atfedilmiştir. Gümüş üzeri yıldız uygulanmış. Mine (emaye) tekniği ve taşlarla süslenmiştir. Genel hatlarıyla telkari teknikleri uygulanmış ve bunun yanı sıra kabartma parçalar ile tamamlanmıştır. Eser genel anlamda iyi durumdadır fakat mine tekniği uygulanan kısımları aşınmış ve zarar görmüştür (<https://www.metmuseum.org/art/collection/search/454412>, erişim tarihi: 2023). Eserde kullanılan motifler; üç ana parçanın orta kısmında bulunan mührü Süleyman görülmektedir. Eserin devamında belirgin stilize yapraklar ve yaprakları tamamlayan çiçek motifleri gözlemlenmiştir. Eserin genel planı ve her parça ½ planlı olduğu görülmektedir.

Eser 5'deki 18. ve 19. yüzyıla ait kuşak tokası 91.1.1101a, b erişim numarası ile Metropolitan Müzesinde açık erişimde bulunmaktadır. Eser Türkiye'ye atfedilmiştir. Altın madeninden yapılan eserde mercan ve turkuaz (fruze taşı) kullanılmıştır (<https://www.metmuseum.org/art/collection/search/444639>, erişim tarihi: 2023). Mercan ve yaprak dairesel formda sıralanmış kabartma tekniği kullanılmış ve tel ile süslenmiştir. Eserde telkari tekniği kullanılarak altı açık bırakılmıştır. Eserin tam merkez kısmında boyut verilerek hazırlanmış montürde mercan ve turkuaz taşları mihlanmıştır. Yaprak motiflerine kabartma uygulanmış ve tel ile belirginleştirilmiştir.

Eserde stilize yaprak ve sarmaşık motifleri kullanılmıştır. Orta kısımda taşlarla süslenmiş çiçek motifi bulunmaktadır.

Eser 6'daki türban süsü olarak adlandırılan eser 19. yüzyılda Türkiye'ye hatta İstanbul'a atfedilmiştir. Metropolitan Müzesinde 91.1.1123 erişim numarasıyla sergilenmektedir. Gümüş olarak üretilmiş ve altın yaldız yapılmıştır. Telkari tekniğiyle yapılmış eserde mine tekniği ile renklendirilmiş ve perçim yapılarak inciler eklenmiştir. Eserde garnet taşı kullanılmıştır. Eserde kullanılan çiçek bezemeleri ile kompozisyon oluşturularak motif oluşturulmuştur.

Eser 7'deki Toka olarak üretilen ve gümüş madeninden yapılan ve üzerine yaldız uygulanan eserin tarihi 18. ve 19. yüzyıldır. Türkiye'ye atfedilen eser 91.1.1098 erişim numarasıyla Metropolitan Müzesinde yer almaktadır (<https://www.metmuseum.org/art/collection/search/454413>, erişim tarihi: 2023). Emaye ve zümrüt ile süslenmiş eserde astar üzerine telkâri uygulanmış ve kabartma teknikleri ile boyutlandırılmıştır. Eserde helezonlar ve 'S' kıvrım dallarla düzenlenmiş kompozisyonda stilize çiçek motifleri uygulanmıştır.

Eser 8'deki miğfer 17. yüzyılın başlarında üretilmiş olup Türkiye'ye atfedilmiştir. 1974.118 erişim numaralı eser Metropolitan Müzesinde silahlar ve zırh bölümünde sergilenmektedir. Bakırda üretilen eserde kabartma, kazıma ve yaldız(tombak) teknikleri uygulanmıştır. Müzenin miğferi alışılmadık derecede ayrıntılı bir tombak örneğidir. Sivri kâsesi, her biri hafifçe yükseltilmiş, noktalı bir zemine karşı büyük bir bölünmüş yapraklı arabesk ile oyulmuş alternatif panellerle on iki sivri kenarlı dikey panele bölünmüştür; Paneller perçin delikleriyle çevrelenmiş, bu da aplikelerin artık kaybolduğunu gösteriyor. Ayrıca kaskın orijinal olarak takılacağı yatay kenar, büyük yanak parçaları, ense koruması ve kumaş astar da artık mevcut değil. Stilize edilmiş yapraklı süsleme, on yedinci yüzyılın başlarına ait bir tarihe işaret ediyor (<https://www.metmuseum.org/art/collection/search/452550>, erişim tarihi: 2023). Eserde kullanılan motifler; sencide rumi, kanatlı rumi, ayırma rumi, yalın rumi, ortabağ, tepelik hatayi ve etrafında kapalı rumi motifler kullanılmış ve ardışık düzenle tekrar etmiştir. Miğferin üst görünümünden bakılınca ¼ planlı tepe noktası geçmeli rumilerle oluşturulmuş kompozisyon kullanılmıştır.

Eser 9'daki 67.55.128 erişim numarasıyla cımbız olarak 18. yüzyılda üretilmiş ve Türkiye'ye atfedilmiştir. Eser çelik olarak üretilmiş ve altınla süslenmiştir (<https://www.metmuseum.org/art/collection/search/451899>, erişim tarihi:2023). Eserde altın kakma tekniği ile motifler kazınmış ve yerine altın yerleştirilmiştir. Ortada yer alan tepeliğin içerisi ajur tekniğinde

çalışılmıştır. Eserde ortada yer alan tepelik formu $\frac{1}{2}$ simetrik planda düzenlenmiş ve ayırma rumi, gongcağul ve yaprak motifleri kullanılmıştır.

Eser 10'daki altın kakmalı iki yapraklı palmet tasarımlı ayna 16. yüzyılın başlarında üretilmiştir. Türkiye'ye, muhtemelen Bursa veya İstanbul'a atfedilen ayna altın kakmalı demir ve fildişi ile üretilmiştir.

İslam'daki, önce döküm ve cilalanmış bronzdan, daha sonra diğer metallere veya cilalı metal panellerin eklendiği fildişi veya yeşim gibi malzemelerden güzel aynalar yaratma geleneği, birçok açıdan değerlendirilebilir. İslam düşüncesi ve İslam sanatı. İstanbul Topkapı Sarayı'nda bulunan 13. yüzyıldan kalma bir Selçuklu çeliği örneğinden alan demir aynası, muhtemelen Osmanlı döneminden günümüze ulaşan bu tür aynaların en eskilerinden biridir. Sade bölünmüş yaprak veya rumi dekorasyonu dönemin tipik bir örneğidir Metropolitan'a göre kullanılan motifler; Çiçekler, yapraklar ve arabesklele serpiştirilmiş yoğun spiral sarmallar, çok loblu madalyonun ortasına yerleştirilen altı köşeli yıldızdan dönüyor. Madalyonun fistolarının dışındaki minik üçgen plakalar ve iki eşmerkezli bant, daha kompakt ve süslü bir şekilde dekore edilmiş bordüre geçişi sağlar; bu bordürde, çiçekler ve yapraklar taşıyan dairesel bir sarmal üzerine bindirilmiş palmetlerle dönüşümlü olarak dörtlü yapraklarla çevrelenmiş şakayıklar gösterilir. Aynı tasarım, saptaki loblu terminallerde de tekrarlanıyor. Sap milinde altın şerit deseni ve iki fildişi plak bulunur (<https://www.metmuseum.org/art/collection/search/452364>, erişim tarihi: 2023).

Sonuç olarak incelenen eserler genel olarak iyi korunmuş durumda olup kendi dönemlerinin güzel birer örnekleri olarak karşımıza çıkmıştır. Titiz işçilik ve kullanıcısı için muhtemelen değerli parçalar olup zevk ve isteklerine bağlı olarak veya döneminin standartlarına göre üretilmiş ve günümüze kadar gelmiştir. Takıların incelenmesinde genel olarak üreticisi hakkında kesin yargılara varamamakla birlikte usta ellerden çıkmış olduğunu söylemek mümkündür. Eserlere birebir gözlem yapılamadığı için Metropolitan web sayfasından alınan bilgiler doğrultusunda aktarılmış ve yorumlanmıştır.

Kaynakça

- Arslan, M. (2013), *Antik Anadolu Medeniyeti Frigya (Phrygia) uygarlığı takıları ve motiflerinin tekstil deseni olarak kullanılması*, (Master's thesis, Sosyal Bilimler Enstitüsü).
- Başak, O. (2010), TAŞ ÇAĞINDAN TUNÇ ÇAĞINA ANADOLU'DA MADEN SANATININ GELİŞİMİ VE KULLANIMI, *Güzel Sanatlar Enstitüsü Dergisi*, (21), 15-33.
- BÜYÜKYAZICI, M, ALTUNTAŞ, O,(2019), Kuyumculuk Sanatında Mıhlama Tekniği, *SOCIAL SCIENCES STUDIES JOURNAL (SSSJournal)*, 5(32), 1765-1774.
- COŞKUN, M. (2023), Kuyumculukta Maden Tekniği Basse-Taille Örneği, *SOSYAL BİLİMLER ARAŞTIRMALARI DERGİSİ (SSSJournal)*, 9 (108), 5579-5588.
- Erginsoy, Ü. (1978), İslam maden sanatının gelişmesi:(başlangıcından Anadolu Selçuklularının sonuna kadar), *Kültür Bakanlığı yayımları/Türk sanat eserleri serisi*.
- Halaç, H. H., & Baran, H. (2018), GELENEKSEL GİYSİLERDE VE TARİHî YAPILARDA SÜSLEME MOTİFLERİ: ESKİŞEHİR ÖRNEĞİ, *Uluslararası Türkçe Edebiyat Kültür Eğitim (TEKE) Dergisi*, 7(4), 2813-2832.
- İRTEŞ, S., Baysal, A. F., & SAYIN, A. Z. (2023), 15. yüzyıl Osmanlı kalemîşi tezyinatında kullanılan rûmî motifler üzerine bir değerlendirme, *Art-Sanat Dergisi*, (19), 311-336.
- Özdemir, M. F. (2010). *Beypazarı telkari işlemeciliği ve takı örneklerinin incelenmesi* (Master's thesis, Eğitim Bilimleri Enstitüsü).
- Şaman, N., & Duru, M. N. (2015), Yirminci Yüzyıldan Günümüze Takı, *İstanbul Aydın Üniversitesi Dergisi Anadolu Bil Meslek Yüksekokulu*, 10(37).
- TEMİZYÜREK, F. (2017), Bakırcılık Sanatı, *Ahiname Dergisi T.C. GÜMRÜK VE TİCARET BAKANLIĞI*, ISSN- 2587-2338, s. 39-42, Ankara
- TDK (Türk Dil Kurumu), (2005), Genel Açıklamalı Sözlük, Ankara, TDK Yayınları
- Türe, A. (2004). Takılar ve süs taşlarında sembollerin dili. *İstanbul: Goldaş Kültür Yayınları*, 3.
- YILMAZ, E, ŞİMŞEK, R, (2019), Tezhip'te Kullanılan Motif ve Teknikler, *BEÜ SBE Derg.* 2019, 622-625
- YILMAZ, E., & ŞİMŞEK, R. (2019), Tezhip'te Kullanılan Motifler ve Teknikler, *BEÜ SBE Dergisi*.

İnternet kaynakları:

<https://www.metmuseum.org/art/collection/search/454414>, erişim tarihi: 2023

<https://www.metmuseum.org/art/collection/search/444645>, erişim tarihi: 2023

<https://www.metmuseum.org/art/collection/search/444646>, erişim tarihi: 2023

<https://www.metmuseum.org/art/collection/search/454412>, erişim tarihi: 2023

<https://www.metmuseum.org/art/collection/search/444639>, erişim tarihi: 2023

<https://www.metmuseum.org/art/collection/search/444660>, erişim tarihi: 2023

<https://www.metmuseum.org/art/collection/search/454413>, erişim tarihi: 2023

<https://www.metmuseum.org/art/collection/search/452550>, erişim tarihi: 2023

<https://www.metmuseum.org/art/collection/search/451899>, erişim tarihi: 2023

<https://www.metmu>