

Anadolu Kültürünü Yansıtan Yöresel El Yapımı Bebekler “Türk Kitre Bebek Sanatı”

Melda Özdemir¹

Naciye Ürün²

Özet

Kitre bebek, Türk kültürüne özgü, el emeğiyle yapılan bir sanat eseridir. Geven bitkisinin özsuyundan elde edilen kitre adı verilen doğal bir zıncık kullanılarak şekillendirilen bu bebekler, yüzyıllardır Türk geleneklerini yansıtan özgün bir yapıya sahiptir. Kitre bebek yapımının kökleri Orta Asya'ya kadar uzanmaktadır. Göçebe Türk toplulukları, keven ağacının özsuyundan elde ettikleri kitreyi çeşitli amaçlarla kullanmışlardır. Anadolu'da ise kitre, özellikle bebek yapımında yaygınlaşmıştır. Osmanlı döneminde saraylarda dahi kitre bebekler yapılmış ve bu sanat önemli bir yere sahip olmuştur. Kitre bebek yapımında öncelikle telden bir iskelet oluşturulur, ardından pamukla kaplanarak kitre ile şekillendirilir. Bu zahmetli süreç, bebeğin yüz hatlarının, el ve ayaklarının detaylı bir şekilde ortaya çıkmasını sağlar. Genellikle yöresel kıyafetler giydirilen kitre bebekler, o yörenin kültürel özelliklerini yansıtır. Kitre bebekler, Anadolu'nun farklı yörelerinde farklı anlamlar taşır. Kimi yörelerde bereket ve doğurganlığın sembolü olarak görülürken, kimi yörelerde ise nazardan korunmak amacıyla kullanılır. Ayrıca, kitre bebekler, geleneksel kıyafetler ve aksesuarlarla süslenerek yöresel kültürü yansıtmaktadır. Günümüzde kitre bebek sanatı, unutulmaya yüz tutmuş el sanatları arasında yer almaktadır. Ancak, son yıllarda kültürel mirasın korunması ve yaşatılması amacıyla çeşitli çalışmalar yürütülmektedir. Geleneksel el sanatları kursları ve atölyeler, kitre bebek yapımının gelecek nesillere aktarılmasında önemli rol oynamaktadır. Bu makale, Türk kitre bebek sanatının tarihçesini, yapım tekniklerini, kültürel önemini ve günümüzdeki durumunu ele almaktadır.

- 1 Prof. Dr., Ankara Hacı Bayram Veli Üniversitesi, Sanat ve Tasarım Fakültesi, El Sanatları Bölümü, meldaozdemir@com.tr, ORCID: 0000-0002-7087-5561
- 2 İstanbul Beylerbeyi Sabancı Olgunlaşma Enstitüsü El sanatları, bebek öğretmeni naciyeurun@gmail.com ORCID: 0009-0003-8747-2579

1. Giriş

Geleneksel zanaatlar, bir milletin kültürel kimliğini yansıtan ve gelecek kuşaklara taşıyan en önemli unsurlardandır. El emeğiyle üretilen eserler, o milletin kimliğinin kanıtlarıdır. Bir toplumun gelenek ve göreneklerinin, hayat tarzının nesilden nesille taşınmasında ve aynı zamanda geliştirilip sürdürülmesinde en büyük paya sahiptir. Türkiye’de el sanatları ürünleri oldukça çeşitlidir ve birçok kolu bulunmaktadır Bunların en değerli örneklerinden biri de, el yapımı bebeklerdir. El yapımı bebekçiliğin Cumhuriyet dönemi sonrası eğitim müfredatına ders olarak dâhil edilmesi, Türk toplumuna pek çok kazanım sağlamıştır. Evlerinde her türlü işi yaparak çalışan kadınlar, zamanla ailelerine maddi açıdan destek olmaya başlamışlardır. Yükseköğretim kurumlarındaki mesleki eğitim programları, bireylere köklü mirasımızı bilinçli bir şekilde sürdürme imkânı sunmaktadır. Bu programlar sayesinde bireyler, el sanatlarının geçmişi, yöntemleri ve estetik değerleri hakkında derin bilgi edinme şansı yakalamaktadır. Bu kurumlarda öğretilen yöntemlerle, aile bütçesine katkı sağlayan kadının aile içindeki konumu yükseldikçe, buna paralel olarak toplumdaki statüsü de değişmekte ve iyileşmektedir. Türk kadını, eğitici faaliyetlerle kendi gereksinimlerini karşılarken, içinde bulunduğu toplumun töre ve davranışlarını ürettiği eserlere yansıtmaktadır.

Hem kız çocuklarının oyun arkadaşı hem de yetişkinlerin tutkulu koleksiyonu olan “yapma bebekler”, Türkiye’de ve dünyanın farklı köşelerinde yüzyıllardır varlığını sürdürmektedir.

Bebek, tüm dünyada tanınan en eski oyuncaklardan biri olarak bilinir. Teknoloji ne denli gelişirse gelişsin, çocuk ve çocukluk kavramı var olduğu müddetçe oyuncak bebeklerin de varlığını sürdüreceği öngörülmektedir.

Oyuncak bebek, çocukların oyunlarında ve hayal dünyalarında anne, baba, kardeş, arkadaş veya kendilerini temsil etme arzusundan doğmuştur. Psikologlar, çocukların oyuncak bebekleriyle etkileşimlerini inceleyerek aile içi şiddet, ebeveyn tutumları ve diğer birçok konuda önemli bilgiler edinirler.

Hitit, Frig, Bronz ve Neolitik Çağ yerleşimlerinde bulunan ve dini ritüellerde kullanıldığı düşünülen bazı heykelciklerin oyuncak bebek, bazılarının ise ana tanrıça kültüyle ilişkili olduğu ortaya çıkmıştır. Burdur yakınlarındaki Hacılar höyüğündeki kazılarda, kilden yapılmış, yüzleri boyalı ve başlarına sonradan saç eklenmiş figürler bulunmuştur. Eski Mısır’da ve Amerika yerlilerinin yaşadığı bölgelerde yapılan çalışmalarda da ağaç bebek ve tanrı heykelleri yine yan yana bulunmuştur. Ancak yerlilerin bebek figürlerini büyü yapmak amacıyla kullandıkları da bilinmektedir. Afrika’daki bebekler,

genel görünüşleri ile oyulmuş tahta fetişleri andırır. Oranj'da Fingo halkı, bebeği uğur sayar, çocukları olana kadar yanlarında taşırdı, Eski Japonya'da ise bebekler canlı olarak görünür ve giydirilir, hatta beslenirdi (İnan, 2000: 26). Çok genç yaşta evlenilen Hindistan'da Müslüman ve Zerdüşter'de bir kız evlenirken özenle giydirilmiş oyuncak bebekler hediye edilirdi. Doğu'nun bazı geleneksel topluluklarında ise içlerinde kötü ruhlar olduğuna inanıldığından kız çocuklarına bebek verilmezdi. Türkiye'de oyuncak bebeklerin dini ve sağlık alanlarıyla ilgili işlevleri bulunmaktadır. Anadolu köylerinde daha çok yağmur duası ve bahar kutlamalarında tılsımlı özellikler taşıyan bir simge olarak kullanılırdı. Bu bebekler "Hemecik, Korçak, Çömçe, Gelin, Karaçör" oyunu gibi isimler almaktadır. Görüldüğü gibi, tüm dünyada ve Türkiye'de oyuncak bebeğin oyun dışında büyü gibi mistik amaçlarla da kullanılan bir nesne haline geldiği bilinmektedir (Toygar, 1987:96). El yapımı bebekler, plastik, ahşap, cam, seramik, metal, alçı, deri, kumaş vb. malzemelerden yapılan insan figürleridir. Oyuncak bebek yapımı, annelerin kız çocuklarına annelik rolünü oyun yoluyla öğretmek ve evdeki artık kumaş vb. gibi malzemeleri değerlendirmek amacıyla ortaya çıkan dünyanın en eski zanaatlarından biridir (Bilgin, 1990:4). Toplumumuzda el yapımı bebekler, koleksiyonerlere, dekorasyonla ilgilenenlere, meslek fark etmeksizin her yaşta bireye hitap eden özelliklere sahiptir. Etnografik açıdan el yapımı bebekler, farklı ulusların giysileri, boyun, kulak, bilek ve parmaklara takılan kolye, küpe, bilezik ve yüzük gibi giyim kuşama tamamlayan süs eşyalarıyla halk kültürü ve sanatının tüm izlerini taşımaktadır.

Yurdumuzun farklı yörelerinde çeşitli malzemelerle ve farklı isimlerle yapılan bebekler, hem yapıları hem de kıyafetleriyle o yörenin karakteristik özelliklerini yansıtır. Turizm faaliyetlerinin artmasıyla birlikte bu sanat dalı günümüzde uluslararası alanda büyük değer kazanmıştır. Farklı bölgelerin kültürel değerlerini yansıtan, özenle hazırlanmış el yapımı bebekler, "yerel kıyafetli bebekler" olarak adlandırılır. Bu bebekler, Anadolu'nun zengin giyim geleneğini yaşatmak için geleneksel kıyafetlerle süslenmektedir. Özellikle kitle bebeklerde, bebeklerin giysileri, Anadolu insanının giyim tarzına uygun yöresel kumaşlardan titizlikle hazırlanır ve aslına sadık kalınarak dikilir. Bu bebekler, yapıldıkları malzemeye veya yöreye göre isimlendirilir. Bu bebeklerde, Anadolu kadınının geleneksel kıyafetlerinden göynek, şalvar, cepken, yelek, üçetek, entari, bindallı, kuşak ve önlük gibi giysiler ve bunları tamamlayan başörtüsü, fes gibi aksesuarlar titizlikle işlenir.

Türk kültürünün önemli unsurlarından olan yöresel kıyafetler, Anadolu insanının kültürü, yaşam biçimi, toplumsal konumu ve estetik anlayışı hakkında eşsiz bilgiler sunan somut miraslardır. Günümüzde halk oyunlarında, kına gecelerinde ve bazı köylerde belirli yaş grupları tarafından giyilen bu özgün

kiyafetlerin orijinal örnekleri ne yazık ki yok olma tehlikesiyle karşı karşıyadır. Bu kiyafetlerin korunması ve gelecek nesillere aktarılması görevi Etnografya Müzelerine ve araştırmacılara büyük bir sorumluluk yüklemektedir. Ayrıca farklı kullanım alanları yaratarak bu giysilerin yeni nesille buluşmasını ve benimsenmesini sağlamak gerekir.

“Folklorik Kiyafetli Yapma Bebekler” bu farklı kullanım alanlarına mükemmel bir örnektir. Bu bebekler; geçmişle gelecek arasında köprü kurarak, yeni nesillere unutulmaya yüz tutmuş yöresel giysileri tanıtmaya ve aktarmaya imkânı sunar. Turistik bir hatıra olarak kültürel alışverişe katkı sağlayan el yapımı bebekler, farklı ülkelerden gelen insanlara Türk kültürünün zenginliğini tanıtmaya fırsatı sunar. Yöre insanına ekonomik kazanç sağlayarak, bölgesel kalkınmaya ve yerel zanaatların yaşatılmasına katkıda bulunur.

Çağdaşlaşma ve seri üretimin yaygınlaşması gibi faktörler nedeniyle geleneksel kiyafetler, gündelik yaşamdan folklorik bebeklere taşınarak yeni bir yaşam alanı bulmuştur. Zengin bir yöresel giyim kültürüne sahip olan Türkiye’de, bu folklorik bebekler sadece ulusal çapta değil, uluslararası arenada da ülkenin giyim kültürünü tanıtarak temsil gücünü yükseltmiştir (Teke, 2019: 135). Bu çalışma, Türkiye’nin farklı yörelerinde kültürel bir ürün olarak ortaya çıkan Folklorik kiyafetli kitre bebeği tanıtmayı hedeflemektedir. Çalışma kapsamında, kitre bebeğin ne olduğu, tarihsel geçmişi ve yapım aşamaları detaylı bir şekilde açıklanmaktadır.

2. Kitre Bebek

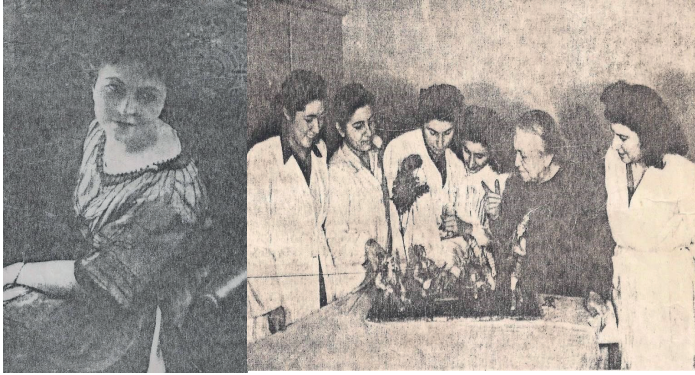
2.1. Kitre bebeğin tanımı ve tarihçesi

Tellerden oluşan bir iskelet üzerine pamukla doldurularak şekillendirilen gövde, insan ölçülerine uygun özenle işlenmiş yüz, el ve ayaklar ile Anadolu’nun folklorunu yansıtan yöresel giysileriyle “kitre bebek”, adeta bir sanat eseridir. Adını yapımında kullanılan kitre malzemesinden alan bu el yapımı bebek, Anadolu’da kendiliğinden yetişen Geven adlı dikenli bir çalıdan elde edilen yapışkan bir maddeden yapılmaktadır. Halk arasında geven (köni) adı verilen bitki dikenli çalılar halinde olup, Türkiye’nin dağlık bölgelerinde örneğin: Kayseri, Sivas ve Erzurum gibi illerinde yetişmektedir. Bu yapıştırıcı madde, başlangıçta eczacılık ve boya endüstrisinde kullanılmasının yanı sıra, geleneksel Türk ebrû sanatında, kabartma tablolar, el yapımı bebek ve el dokumacılığında ipliklerin dayanıklılığının artırılmasında da kullanılmaktadır. (Nemlioğlu, 1993:28). (Şekil.1.)



Şekil 1. Geven bitkisi ve bitkiden elde edilen kitre (Nemlioglu, 1993:28).

Kitre-pamuk kullanılarak yapılan ve kaynaklarda belgesel bebek olarak geçen temalı figürlerin öncüsü Zehra Müfit Saner, Türkiye'nin ilk kadın sanatçıları arasında yer alır. Ülkemizde bir Türk kadını tarafından açılan ilk el işleri, dikiş, nakış ve dekorasyon atölyesi de Zehra Müfit'e aittir. Sanat, eğitim ve girişimcilik gibi farklı alanlarda ülkesine hizmet eden Zehra Müfit Saner, kitre bebek ile profesyonel olarak ilgilenmeye 8 Ağustos 1936'da Taksim Belediye Bahçesi'nde açılan "Uluslararası Bebek Sergisi" ile başlamıştır. Yarışmada Zehra Müfit Saner'in üç parçadan oluşan "Arzuhalci" kompozisyonu birinci olmuştur. 20 ülkeden 340 bebeğin bir araya geldiği bu sergi, tarihteki ilk bebek sergisi olarak kayıtlara geçmiştir. Zehra Müfit Saner'in yarattığı kitre bebek figürleri, sadece sanatsal birer başyapıt olmanın ötesinde, eğitim ve girişimcilik alanlarında da önemli bir atılımın önünü açmıştır. Sanatın Milli Eğitim Bakanlığı müfredatına girmesinde öncülük etmesi, kitre bebekçiliğinin yaygınlaşmasında ve nesilden nesile aktarılmasında büyük rol oynamıştır. Kızılay Derneği'nin düzenlediği uluslararası sergiler, kitre bebekçiliğinin tanıtımında önemli bir rol üstlenmiştir. Bu sergiler, sanatın daha geniş kitlelere ulaşmasına ve Türkiye'de bebekçilik sanatının doğmasına katkı sağlamıştır. 1950, 1954 ve 1963 yıllarında düzenlenen sergiler, kitre bebekçiliğinin uluslararası alanda da tanınmasına yardımcı olmuştur. Bu bilgiler, Zehra Müfit Saner'in sanatsal çalışmalarının yanı sıra eğitim ve girişimcilik alanındaki katkılarını ve Kızılay Derneği'nin düzenlediği sergilerin kitre bebekçiliğinin gelişimi ve tanıtımındaki önemini göstermektedir (Özdemir, 2003: 9).



Şekil 2. Zehra Müfit Saner'in Gençlik Yılları Şekil 3. Zehra Müfit Saner Ankara Akşam Kız Sanat Okulunda (URL1., 06.03.2024)

Zehra Müfit Saner'in öğrencisi ve kitre bebek sanatının ikinci nesil temsilcisi olan Nimet Demirbağ Sanlıman, hayatının büyük bir kısmını bu sanat dalına adanmıştır. 1950 yılında Zehra Müfit Saner ile tanışarak öğrencisi olan Sanlıman, 65 yılı aşkın bir süredir kitre bebek (kendisinin tercih ettiği tabirle “Türk belgesel bebek”) sanatını icra etmektedir. İlk sergisini Beyoğlu Amerikan Haberler Bürosunda 1955 yılında açan Nimet Hanım, gelen yoğun ilgi üzerine İzmir ve Ankara'da da sergiler düzenlemiştir. Bu sergilerde beğeniye sunulan Dervişler ve Sema kompozisyonu önce Konya Mevlana Müzesinde sergilenmiş, daha sonra ise Türkolog Anne Marie Schimmel'in isteği üzerine Marburg Dinler Tarihi Müzesi'ne gönderilmiştir. Resim eğitimi alan Sanlıman, kitre bebek yapmaya başladıktan sonra yurt dışında heykel, yurtiçinde ise Prof. Dr. Süheyl Ünver'den tezhip dersleri almıştır. Hocasının ölümünden kısa bir süre sonra 1960 yılında Beyoğlu'nda “Elif Bebek” atölyesini açan Sanlıman, ulusal ve uluslararası müze ve koleksiyonlar için bebekler üretmeye devam etmiştir (Ürün 2023:27-28).



Şekil 4. Semazenler kompozisyonu Şekil 5. Nimet Demirbağ Sanlıman (URL 2.,06.03.2024)



Şekil 6. Rençber Mehmet ve Ağa kızı Fatma Şekil 7. Balıkçı Kamil isimli kompozisyon
(URL3., 06.03.2024)

Aynı dönemin sanatçılarından Lütfiye Batukan'ın kitre bebekle tanışması 10 Kasım 1953'te Atatürk'ün cenaze nakli sırasında tesadüfen Ankara Olgunlaşma Enstitüsünde gördüğü bebeklerle 11 yaşlarında olmuştur (Ürün 2023:31). Ankara'da yaşadığı dönem içerisinde kitre bebek yapmayı öğrenen Batukan, İstanbul'a taşındıktan sonra çalışmalarını Sultanahmet'te açtığı atölyesinde yürütmüştür. Batukan halen öğrencisi olan Selma Kadriye Yurtlu ile İstanbul Sanatları Çarşısındaki atölyesinde çalışmaya devam etmektedir. Sanlıman, Batukan ve Yurtlu, kitre bebeğin yurt dışında tanıtılması konusunda emek veren önemli sanatçılardandır.

Kitre bebek sanatına, özellikle eğitim konusunda büyük katkısı olan diğer bir isimde Prof. Nuran Bilgin'dir. Kültür Bakanlığı Yayınları tarafından 1990 yılında ilk baskısı yapılan Folklorik Yapma Bebekçilik kitabı, hem el yapımı bebek hem de kitre bebek hakkında yazılan önemli ve kapsamlı ilk yazılı kaynaktır. Prof. Nuran Bilgin tarafından hazırlanan kitap ortaöğretim ve yükseköğretim kurumlarında uzun yıllar ders kitabı olarak okutulmuştur. Gazi Üniversitesi'nde 2000 yılına kadar görev yapan Bilgin, sadece kitap yazmakla kalmamış, aynı zamanda geleneksel el yapımı bebekler konusunda da önemli bir sanatçıdır. Kendisinin dikkate değer bir folklorik bebek koleksiyonu bulunmaktadır. Krakow Sanat Bienali'nde Türkiye'ye dünya ikinciliğini getiren Bilgin, "Geleneksel El Yapımı Bebek"i turizme kazandırdığı için Ankara Sanat Platformu tarafından "Sanatta Başarılı Kadınlar" alanında tasarım ödülüyle onurlandırılmıştır (URL4., 08.03.2024). Bilgin, Polonya Geleneksel Kadın Heykeli yarışmasında "Ankara Tandır Baş" adlı 35 cm'lik kitre bebek eseri ile dünya birinciliği elde etmiştir.



Şekil 8. Nuran Bilgin’in Polonya folklorik kadın heykeli yarışmasında dünya birincilik ödülü alan “Ankara Tandır Başlık” kompozisyonu. (Nuran Bilgin, 2023).

Kişisel çabalarla başlayan ve yaygınlaşan kitre bebek sanatına zaman zaman kamusal ve kurumsal yapının da katkısı olmuştur. Bu katkıların en belirginlerinden biri 1986 yılında, Kültür ve Turizm Bakanlığı Milli Folklor Araştırma Dairesi Başkanlığı, unutulmaya yüz tutmuş yöresel giysileri yaşatmak ve bu alandaki yaratıcılığı teşvik etmek amacıyla “Folklorik Kıyafetli Bebekler” yarışması düzenlemiştir. Bu ulusal yarışma, Türkiye’nin dört bir yanından gelen katılımcıların, yöresel giysilerin tüm inceliklerini ve zarafetini bebek figürleri üzerinde titizlikle işlemelerini sağlamıştır. Bir diğer kapsamlı faaliyet genç kız ve kadınlarımızın istihdam edilmesinin amaçlandığı “Üreten Kadın” projesinin ilk uygulaması Türkiye’nin Bebeği “Elif Bebek” Projesidir. 2008 yılında Milli Eğitim Bakanlığı Kız Teknik Öğretim Genel Müdürlüğü tarafından ortaya konan Projede pek çok olgunlaşma enstitüsü iş birliği içinde çalışmıştır. Ülkemizin yedi bölgesine ait geleneksel kıyafetleri aslına uygun bir şekilde üretmeyi amaçlayan projede üretilen bebekler, hala önemini korumaktadır.



Şekil 9. Beylerbeyi Sabancı Olgunlaşma Enstitüsünde üretilen, “Elif Gold Bebek” serisinden

Bir diğer kitre bebek sanatçısı Sibel Radiye Gül'dür. Gül, 1980 li yıllarda tanıştığı bu sanatı halen icra etmeye devam etmektedir. Kendisinin yaptığı ve koleksiyoner olarak dünyanın çeşitli yerlerinden topladığı el yapımı bebekleri, 2006 yılında açtığı Kapadokya Sanat ve Tarih Müzesinde sergilemektedir. Bu müze, ülkemizin ilk kitre bebek ve el yapımı bebek müzesi sayılmaktadır.

Son dönem kitre bebek sanatçılarından Naciye Ürün, kitre bebek yapımını lise yıllarında ve üniversitede öğrenmiş olsada bu sanatı profesyonel olarak 2015 yıllarında Beylerbeyi Sabancı Olgunlaşma Enstitüsünde icra etmeye başlamıştır. Bu kurumda “Katibim Bebek” projesiyle başlayan kitre bebek faaliyetleri “Hanım Sulatanlar” ve “Padişah Bebekler” projeleriyle devam etmiştir. Bu projelerdeki kitre bebek üretimi Naciye Ürün ve öğrencisi ustaöğretici İlknur Osmanoğlu tarafından gerçekleştirilmiştir. Her iki koleksiyon 2019 yılında bir araya getirilerek, Üsküdar Belediyesi tarafından “Hanım Sultanlar Müzesi” olarak halkın beğenisine sunulmuştur. Hanım Sultanlar Müzesi şu an Kültür Bakanlığına bağlı müze statüsündedir. Müze, kitre bebek tarihinin en kapsamlı müzesi konumundadır. Ayrıca Ürün, Prof. Dr. Melda Özdemir danışmanlığında 2023'te yaptığı “Türkiye’de Kitre Bebek” isimli yüksek lisans teziyle kitre bebek sanatını, akademik literatüre kazandırmıştır.

Kitre bebek sanatının ilerlemesine katkıda bulunan bir diğer kuruluş ise Tübitak'tır. 2011 yılında Prof. Dr. Melda Özdemir, Prof. Dr. Fatma Yetim ve Doç. Dr. Hülya Kasaplı tarafından hazırlanan “Bolu İli Yöresel Kıyafetleri ve Folklorik Yapma Bebek Üretiminde Değerlendirilmesi” adlı projenin kitap haline getirilmesine destek sağlamıştır. Ayrıca 2021 yılında, kitre bebek yapım aşamalarını detaylı bir şekilde gösteren ve anlatan bir sergi projesini Uzm. Öğr. Naciye Ürün ve usta öğretici İlknur Osmanoğlu ile

hayata geçirmiştir. Sergi alanında kitre ağacı, kitrenin kullanım alanları, kitre bebek yapımı ve tarihçesi hakkında bilgiler sunulmaktadır.

Bebek yapım sanatının gelişimi ve yaygınlaşması için üniversiteler, kamu ve özel kuruluşlar tarafından çeşitli sergi ve yarışmalar düzenlenmektedir. Bu yarışmalarda dereceye giren katılımcılar, para ödülleri veya hediyelerle ödüllendirilerek teşvik edilirken, sanatın bu dalına olan ilgi de artmaktadır.

2.2. Kitre Bebek Yapımında Kullanılan Araç ve Gereçler

Kitre bebek yapımında kullanılan araçlar: Dikiş makinası, ütü, çeşitli makaslar (tel kesme makası, çiçek makası vb.), dikiş iğnesi, toplu iğne, mezür, cetvel, resim fırçaları (0,1,2,3 numaralar) gibi araçlar kullanılmaktadır. Dikiş makinası: Bebeklerin beden kalıplarının ve elbiselerinin dikilmesinde kullanılır.

Kitre bebek yapımında kullanılan gereçler: Kitre, pamuk, tel, patiska ya da Amerikan bezi, karton, boya, yapıştırıcı, vernik, makara ipi, kâğıt havlu, deri, bebekte kullanılacak kıyafetlere göre kumaş ve takı aksesuarları gibi gereçler kullanılmaktadır.

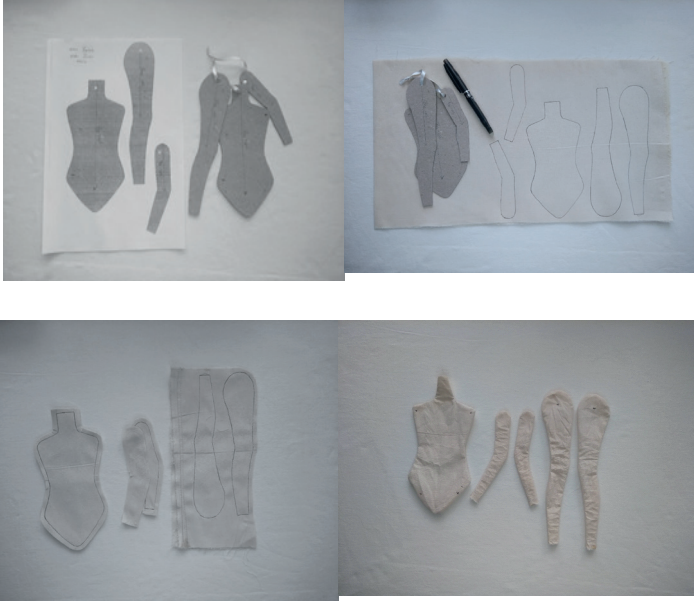
2.3. Kitre Bebek Yapım Tekniği

İlk adımda, bebeğin bedenine ve boyutlarına uygun bir kalıp çıkarılır. Bu kalıp, kitre bebek yapımının iskeletini oluşturur. Kalıptan yola çıkarak teller bükülerek ve birbirine bağlanarak iskelet oluşturulur. Bu iskelet, bebeğin sağlamlığı ve esnekliği için oldukça önemlidir. Kumaştan kesilen beden parçaları, iskelet üzerine özenle yerleştirilir ve pamukla doldurularak bebeğin beden şekli oluşturulur. Kitre ve pamuk kullanılarak bebeğin yüzü şekillendirilir. Gözler, burun, ağız ve kulaklar dikkatlice işlenir ve bebeğe gerçekçi bir ifade kazandırılır. Omuzlar ve göğüs bölgesi doldurularak bebeğin bedenine hacim kazandırılır. Kollar da teller ve pamuk kullanılarak şekillendirilir. Parmaklar ve eller ayrı ayrı şekillendirilir ve kollara özenle bağlanır. Ayaklar da teller ve pamuk kullanılarak şekillendirilir ve bacaklara bağlanır. Bebeğin yüzü ve bedeni, akrilik boyalar kullanılarak istenilen renkte boyanır. Bebeğin saçları, yün veya ipek ipliklerden örülerek veya yapıştırılarak takılır. Yöresel giysilere uygun olarak bebeğin kıyafetleri özenle dikilir ve giydirilir. Kitre bebeğin son dokunuşları, aksesuarların takılması ve son kontrollerle tamamlanır.

Beden patronu çıkarma

Bir bebek için ana gövde, kollar ve bacaklar üç ayrı kalıp kullanılır. Öncelikle beden kalıpları bir kâğıt üzerine çizilir ve kesilir. Kumaştan yapılan

dolgu kısmında beyaz patiska kullanımı uygundur. Kalıplar kesildikten sonra çift kat serilmiş patiska kumaş üzerine yerleştirilir ve yarım cm. kadar dışardan kesilir. Ana gövdenin kumaşında boyun kısmını boş bırakarak diğer taraflarından dikilir. Kolların ve bacaklarında el ve ayak bağlantılarının yapılacağı tarafları boş bırakarak dikilir. Ardından daha önce hazırlanmış iskelet, dikilen kumaşların içine yerleştirilir (Şekil10).

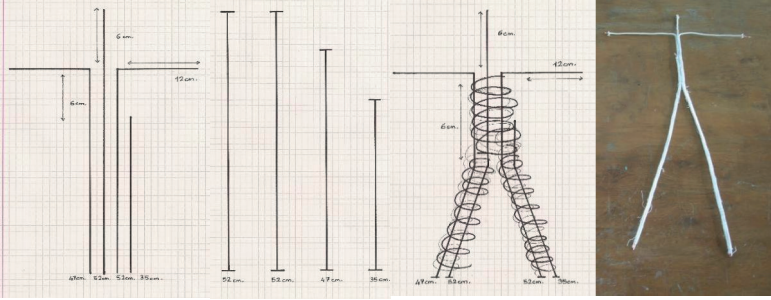


Şekil 10. Kitre bebek kalıpları

2.4. İskelet hazırlama

Kitre bebek yapımında oldukça zahmetli olan bir diğer kısımda iskeletin oluşturulması ve dolgusunun yapılmasıdır. İskeleti oluştururken tel uzunluklarını ayarlamak, gövde uzunluğunu kol ve bacak uzunluklarını ile orantılı olarak planlamak gerekmektedir. Kullanılacak telin kalınlığı uygun olmalıdır. Piyasa da 0,18'lik bağ (bağlama) teli olarak satılmakta olan teller bu iş için uygundur. İskeleti oluşturmak için farklı uzunluklarda dört adet tel kullanılır. Yapmak istenilen bebek boyuna göre bu ölçüler değişebilir. 40 cm.lik bir bebek yapmak için: bu dört telden bir tanesi 45 cm, diğeri 60 cm ve kalan iki tanesi de 66 cm olacak şekilde kesilir. Bu iskelet, daha sonra oluşturulacak dolgulu kısmın içine yerleştirilerek el, ayak ve boyun bağlantılarını sağlamak için gereklidir.

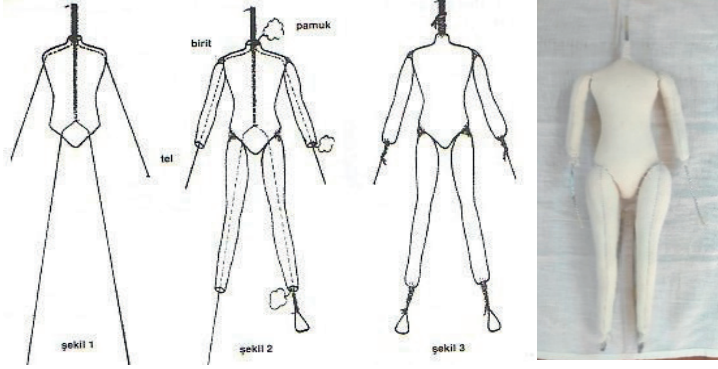
Ölçüleri belli olan bu dört adet telleri dikiş ipliği ile sararak birbirine sabitlenir. Öncelikle tüm teller birbirine bağlanır. Şekilde görüldüğü gibi sık bir şekilde telleri birbirine bağlanır. Telleri iple bağlamadaki amaç; telleri birbirlerine sabitleyerek iskeletin sağlam olmasını sağlamaktır. Ardından boyun, kol ve bacak mesafelerini belirledikten sonra bağlantı noktalarından başlayarak teller birbirine sabitlenir. Üst kısımda bırakılan üç telden sağda ve solda kalan teller sağ ve sol kolun iskeletini, ortada kalan tel ise boyun bağlantısını oluşturmaktadır. Aşağı kısımda sağ da ve solda kalan ikili teller de sağ ve sol bacak iskeletini oluşturmaktadır. İskeleti oluşturma aşaması tamamlanan bebek yapımında artık dolgu için kalıpları hazırlamaya geçilebilir (Şekil 11).



Şekil 11. İskelet hazırlama

2.5. Bedeni İskelete Geçirme ve Doldurma

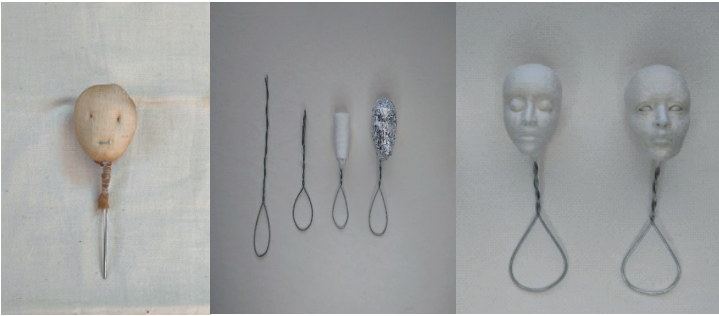
Daha önce hazırlanan iskelet dikilen kumaşların içine yerleştirilir. İskeleti yerleştirdikten sonra boyun, el ve ayaklar için boş bırakılan kısımları kullanarak dikilmiş kumaşların içini pamukla doldurulur. Doldurma işlemini gerçekleştirirken bir örgü şişi yardımı ile pamuğu, aralarda boşluk kalmayacak şekilde iteleyerek yerleştirilir. Pamuğu az koyarak yumuşak bir beden yapılmaz. Sıkı ve sert bir gövde daha sonraki aşama da figürlerin kıyafeti düzgün taşınmalarına olanak sağlayacaktır (Şekil 12).



Şekil 12. Bedeni iskelete geçirme ve doldurma

2.6. Kitreli pamukla bebek yüzü yapımı

Kitre bebek yapımında ilk adım, kitre karışımını hazırlamaktır. Bir cam kavanoza bir tatlı kaşığı kitre ve bir su bardağı ılık su eklenerek, kitre saydam, delikli ve muhallebi kıvamına gelene kadar karıştırılır. Gerekirse su eklenebilir. Bu karışım her uygulamada taze olarak hazırlanmalı, fazla gelen kısım ise buzdolabında saklanabilir. Kitre pamuk uygulaması, bebeğin özelliklerine uygun olarak ince pamuk katmanlarının kitre ile nemlendirilerek şekillendirilmiş yüzeye uygulanmasıyla yapılır. Baş alt yapısı ince pamuk katmanlarıyla kaplandıktan sonra, alın, çene, yanak, burun, göz ve ağız sırasıyla kitre ve pamuk kullanılarak şekillendirilir ve kurumaya bırakılır (Şekil 13).



Şekil 13. Kitre- pamuk ile çalışılmış bebek yüzü

2.7. Omuz ve göğüs yapımı

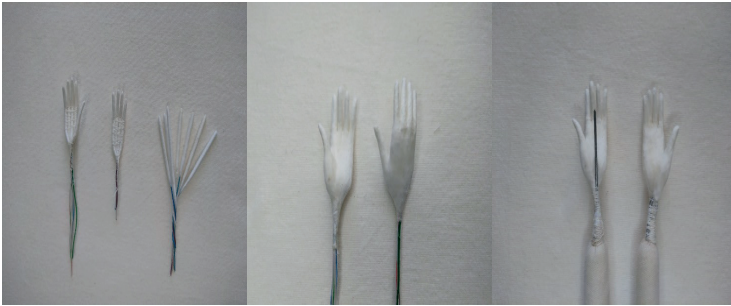
Başın en tepe noktasından omuz başına doğru 6 cm’lik kısmı hariç tutarak, omuz kavisi bozulmadan kitre pamuk ile doldurulur. Bel kısmı ile omuz çizgisi arasında kalan bölge iki eşit parçaya ayrılarak kurşun kalemlerle işaretlenir. İşaretlenen kısmın üzerine, göğüs yuvarlaklığı oluşturulacak şekilde pamuk ve kitre ile çalışılır (Şekil14).



Şekil 14. Kitre-pamuk ile çalışılmış omuz ve göğüs

2.8. El yapımı ve kola ekleme

10 cm uzunluğunda 10 adet anten tel kesildikten sonra, her bir tel 4 cm uzunluğunda kitre-pamuk karışımı ile kaplanır. Ardından, dört parmak el ölçüsüne göre yan yana getirilen teller, sıkıca sarılır ve üzeri kitre ile kaplanarak sabitlenir. Başparmağın alt kısmı kalınlaştırılır. Başparmak, elin dış kısmına görünmeyecek şekilde tutturulur. Elin kol ile birleştiği noktadan parmak ucuna kadar olan uzunluğu 13.5 cm olarak ayarlanıp ip ile sıkıca bağlanır. Elin kolla birleştiği kısım ince katmanlar halinde kitre pamuk ile doldurulur. Bileğin inceliğine dikkat edilerek kitre ile şekillendirilir (Şekil 15).



Şekil 15. Kitre- pamuk ile parmak ve el çalışması

Ayak yapımı

Bacak uzunluğu 17 cm olarak belirlenir ve kalan tel ayak şekli verilerek yuvarlak bir biçime getirilir. Ayak boyu 3-3.5 cm olarak çalışılır. Taban şekli verilmiş telin üzerine kitre pamuk ile ince katmanlar eklenerek ayak şekli verilir (Şekil 16).



Şekil 16. Kitre- pamuk ile ayak çalışması

2.10. Bebeği renklendirme

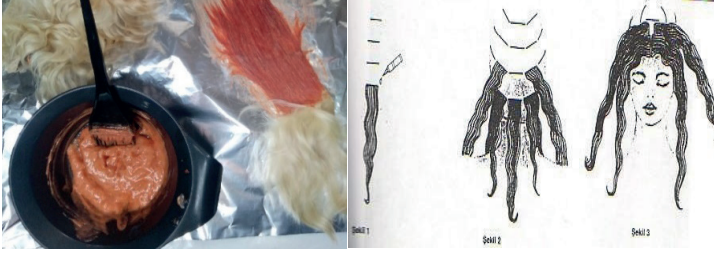
Kitre bebeğe canlılık kazandırmak için soğan kabuğu rengi; eşit miktarda kahverengi, sarı, kırmızı ve beyaz guaj boyayı bir cam kapta karıştırılır. Ardından üç kahve fincanı beyaz yapıştırıcı ve bir kahve fincanı su ekleyerek homojen bir karışım elde edilir. Bu karışımı uygulamadan önce, daha iyi sonuç almak için kitreli yüzeye astar yapıştırıcı (1 ölçü beyaz yapıştırıcı, 1/3 ölçü su) sürülmesi önerilir. Astar kurduktan sonra, hazırlanan boya kalın bir fırça ile dikkatlice uygulanır ve hava kabarcığı oluşmamasına özen gösterilir. Ten rengi tamamen kurduğunda, bebeğe son dokunuş olarak cila uygulanabilir (Şekil 17).



Şekil 17. Kitre ile çalışılmış boyanmış bebek yüzü

2.11. Saç ekleme

Saç için en uygun materyal tiftiktir. Tiftik, temizlendikten sonra yıkanır ve taranır. Tamamen temizlenmiş olan tiftiğe gerçek saç boyası sürülür. Hazırlanan tiftiklerin başa yapıştırılmasına geçmeden önce, başın arka kısmı kurşun kalemle 0.5 cm aralıklarla çizgilerle işaretlenir. Saçlar yan yana çok kalınlık oluşturmayacak şekilde üzerine yapıştırıcı sürülerek yapıştırılır. Yapıştırılan saçlar makasla kesilir. Saç yapıştırma işlemi başın en yüksek noktasına kadar devam ettirilir. Bölgenin geleneklerine göre saçlar istenilen sayıda örülür ve uçları siyah iplikle sıkıca bağlanır (Şekil 18).



Şekil 18. Saç hazırlama ve başın işaretlenmesi



Şekil 19. Saç takılmış bebek

2.12. Giysi Yapımı

Yöresel kıyafetlerin hazırlanmasında, bölgenin özelliklerine uygun kumaşlar seçilir ve istenilen bölgenin özelliklerine göre hazırlanan şablonlar kumaşa uygulanır. Parçalar dikiş payı bırakılarak kesilir ve makinede dikilerek birleştirilir. Giysiler, aslına uygun olarak pul, boncuk işlemleri ve aksesuarlarla süslenir. Bu konuda ülkemizin yöresel kıyafetleri zengin bir kaynak sunmaktadır. Örnek olarak Tubitak projesi kapsamında Bolu

İlçelerinde yapılan araştırma ile aslına sadık kalınarak hazırlanmış birebir ölçülerde kitre bebek yöresel kıyafetleri aşağıda verilmiştir.



Şekil 20. Tübitak “Bolu ili Yöresel Kıyafetleri ve Folklorik Yapma Bebek Üretiminde Değerlendirilmesi” projesi kapsamında yapılan bebekler



Şekil 21. Hanım Sultanlar Müzesi, Padişahlar koleksiyonundan

3. Sonuç

El yapımı bebek yapımı, sadece bir oyuncak üretmenin ötesinde, ham madde ve artık malzemeleri küçük bir el emeği ile sanata dönüştüren anlamlı bir kültürel ve ekonomik faaliyettir. Bu geleneksel sanat, yaş, cinsiyet, eğitim seviyesi, sağlık durumu veya mevsim gibi faktörlerden bağımsız olarak herkes tarafından yapılabilecek bir uğraştır. Yılın herhangi bir zamanında, günün herhangi bir saatinde, özel bir alana ihtiyaç duymadan evde kolaylıkla uygulanabilir. Ev ekonomisine katkıda bulunan el yapımı bebekler, bazen temel gelir kaynağı, bazen de ek gelir sağlayarak ailelerin geçimlerine katkı sağlar. Anadolu kadınının geleneksel giysilerini yansıtan bu bebekler, sadece güzel birer oyuncak olmanın ötesinde, ülke kültürümüzün de birer taşıyıcısıdır.

El yapımı bebeklerin üretimi, ülke turizmi açısından da oldukça önemlidir. Bu bebekler, turistlerin ilgisini çekerek ülke tanıtımına katkıda bulunur ve turizm gelirlerinin artmasına yardımcı olur.

Sonuç olarak el yapımı bebek sanatının gelişimi için eğitim faaliyetlerinin yanı sıra, Amatör sanatçıların el yapımı bebek yapımına teşvik edilmesi için yerel yönetimler sürekli destek sağlamalı ve ödüllü yarışmalar düzenlemelidir. El yapımı bebek sanatçıları, bilgi ve beceri paylaşımı için dernekler aracılığıyla bir araya gelerek birbirlerinden faydalanmalıdır. Bu sayede hem kendilerini geliştirmeli hem de sanatın bu dalının daha da ilerlemesine katkı sağlamalıdır. Ayrıca, el yapımı bebeklerin hediyelik ve turistik eşya olarak değerlendirilmesi, hem kültürel mirasımızın korunması hem de ekonomik büyümeye katkı açısından büyük önem taşımaktadır. Bu noktada, ilgili kamu

kurum ve kuruluşlarının koordineli çalışması ve yöresel arařtırmalar yaparak geleneksel özelliklere baęlı kalarak üretimi desteklemesi gerekmektedir. Bu sayede, kültürel değerlerimiz korunarak gelecek nesillere aktarılırken, ülkemizin uluslararası alanda tanıtımı ve ekonomik gelişimi de desteklenmiş olacaktır.

Kaynaklar

- Bilgin, Nuran. (1997). Folklorik Yapma Bebekçilik. Ankara: Kültür ve Turizm Bakanlığı Yayınları.
- İnan, Abdülkadir. (2000). Tarihte ve Bugün Şamanizm. Ankara: Türk Tarih Kurumu Yayınları.
- Özdemir, M. (2003). Yapma Bebek Teknikleri. İstanbul: Yapa Yayınları.
- Toygar, Kamil. (1987). Ülkemizde Folklorik Yapma Bebekçilik. Ankara: Kültür ve Turizm Bakanlığı Yayınları.
- Teke, G. Selcan. (2019). “Folklorik Bebeklerin Temsil Gücü: Elif Bebek Projesi Örneği”. Millî Folklor 12 (Sonbahar 2019), 134-149.
- Ürün, Naciye. (2023). Türkiye’de Kitre Bebek. Ankara Hacı Bayram Veli Üniversitesi, Lisansüstü Eğitim Enstitüsü.
- URL1. Zehra Müfit Saner (1876 - 1956): Kitre Bebek ve Figürlerin Yaratıcısı, Ressam. Zehra Müfit Saner (1876-1956) (Kitrebebekyaratıcısı-Zehramufitsaner. Blogspot.Com)
- URL2,3. Art Column - Sanat Sütunu: Nimet Demirbağ Sanlıman: Kitre Bebeklerin Koruyucu Meleği (ummuhanakazanc.blogspot.com)
- URL4. <http://samataplus.com/guzellik-bir-zevktir-guzelligi-yaratmak-ise-bir-sanat/>, adresinden 08.08.2023 tarihinde alınmıştır.