

Türkiye İş Gücü Piyasasının 100 Yıllık Dönüşümü

Oktay Tosun¹

Özet

Bu çalışma, Türkiye Cumhuriyeti'nin kuruluşundan itibaren emek ve iş gücü piyasalarındaki yapısal dönüşümlerini tarihsel, ekonomik ve teknolojik bağlamda incelemektedir. Çalışma, Türkiye'nin yüz yıllık iş gücü gelişimini dört ana döneme ayırarak ele almaktadır: Erken Cumhuriyet Dönemi, sanayileşme ve şehirleşme (1950-1980), ekonomik-sosyal değişimler (1980-2000) ve küreselleşme ile teknolojik değişim (2000-2023). Erken Cumhuriyet döneminde, tarıma dayalı bir ekonomiden sanayiye geçiş hedeflenmiş, fakat savaşların etkisiyle iş gücü piyasası kadın ve çocuk emeğine dayanmıştır. Bu dönemde işçi hakları, sosyal güvenlik ve çalışma koşullarını düzenleyen ilk politikalar hayata geçirilmiştir. 1950-1980 arası dönemde sanayileşme ve kentleşme hızlanmış, iş göçler artmış, ancak ekonomik krizler ve yetersiz politikalar nedeniyle kalkınma süreci sekteye uğramıştır. 1980 sonrası dönemde, neo-liberal politikalar ve küreselleşme etkisiyle esnek iş gücü piyasaları ve dışı açık ekonomi yapısı gelişmiştir. Ancak bu süreçte işsizliğin artması ve iş gücü piyasasındaki eşitsizlikler önemli sorunlar olarak varlığını sürdürmüştür. 2000'li yıllarda teknolojik gelişmeler, iş gücü talebini nitelikli becerilere yönelmiş, buna karşın kayıt dışı sektör ve istihdam yetersizliği gibi yapısal sorunlar devam etmiştir. Bölüm, Türkiye'nin iş gücü piyasalarının sürdürülebilirliği için eğitim, teknolojik uyum ve istihdam politikalarının entegrasyonunun önemine dikkat çekmektedir.

Giriş

Türkiye Cumhuriyeti'nin 100 yıllık tarihi boyunca emek ve iş gücü piyasaları, ekonomik ve toplumsal dinamikler çerçevesinde önemli dönüşümler geçirmiştir. Üretim sürecine katılan bedensel ve düşünsel her türlü insan etkinliği olarak kavramsallaştırılan emek, iş gücü piyasasının

1 Bilim Uzmanı, Kütahya Dumlupınar Üniversitesi, İktisadi ve İdari Bilimler Fakültesi, İktisat Bölümü, oktay.tosun@ogr.dpu.edu.tr, ORCID: 0000-0002-8489-3816

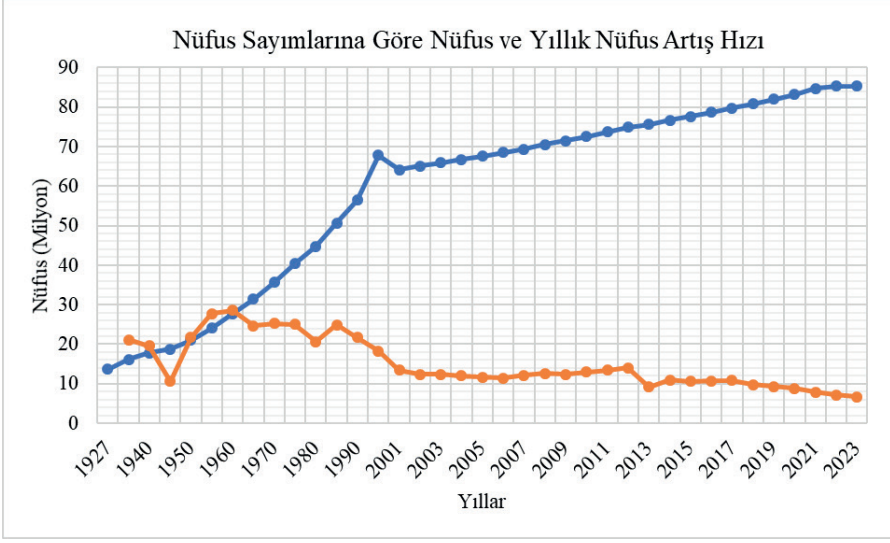
temelini oluşturur (Işığışık, 2014: 1). Emek, ekonomik faaliyetler arasında sermaye, girişimci ve doğal kaynaklar gibi üretim faktörlerinin yanında yer alır ve doğrudan insan etkinliği olarak kabul edilir (Akbaş, 2015: 5).

Bu çalışmanın amacı, kuruluşundan günümüze kadar geçen süreçte Türkiye Cumhuriyeti'nin emek ve iş gücünün gelişimini incelemektir. Bu bağlamda, erken Cumhuriyet döneminden başlayarak sanayileşme, şehirleşme, ekonomik krizler ve küresel entegrasyon gibi çeşitli aşamalar ele alınacak ve bu süreçlerin emek ve iş gücü üzerindeki etkileri değerlendirilecektir.

Cumhuriyet'in ilk yıllarında tarıma dayalı bir ekonomiden sanayiye geçiş hedeflenmiş, bu doğrultuda ilk modern emek politikaları oluşturulmuştur. 1920'lerin başında yabancı sermaye yatırımlarının önemi ve sektörel dağılımı dikkate alınarak ülke ekonomisi şekillendirilmeye çalışılmıştır (Tezel, 1982: 96). Ancak Balkan Savaşı, Birinci Dünya Savaşı ve Kurtuluş Savaşı gibi art arda yaşanan savaşlar, iş gücü piyasasında mevcut iş gücünün tam kapasite ile kullanılmasını engellemiş, ağırlıklı olarak kadınlar ve çocukların iş gücü piyasasında yer almasına yol açmıştır (Özel, 2011: 76). Bu dönemde, emek ve iş gücü piyasasına ilişkin düzenlemeler, işçi hakları, çalışma koşulları ve sosyal güvenlik gibi konuları kapsayan bir dizi uygulamayı içermiştir (T.C. Resmî Gazete, 1936). İkinci Dünya Savaşı sonrasında ise, Türkiye'de ekonomik ve sosyal alanda dikkat çekici dönüşümler yaşanmış, çok partili döneme geçişle birlikte uluslararası kuruluşlara üyelik, ekonomi politikalarını ve dolaylı olarak iş gücü piyasasını etkilemiştir (Küçükler ve Gürbüz, 2012: 52).

1950'li yıllarla birlikte iç göçlerin artması, kentleşme ve sanayileşme sürecini hızlandırmış; bu süreçler iş gücü piyasasında önemli değişikliklere yol açmıştır. Sanayileşmenin gerektirdiği nitelikli iş gücünün sağlanması, emek piyasasında yapısal dönüşümlerin de önünü açmıştır (Makal, 2001: 104).

Nüfus ve nüfus artış hızı da Cumhuriyet Dönemi'nde emek ve iş gücü piyasasının dönüşümünde önemli rol oynamıştır. Türkiye'nin 1927 yılında 13,64 milyon olan nüfusu, 2023 yılına gelindiğinde 85,37 milyona ulaşmıştır (Grafik 1). Yıllık nüfus artış hızı ise 1927 yılında %21,1 iken, 2023 yılında %6,7'ye gerilemiştir. Bu demografik değişim, emek piyasasında arz ve talep dengesini sürekli olarak etkilemiş, iş gücü politikalarının şekillenmesinde belirleyici olmuştur.



Kaynak: The World Bank, 2022; TÜİK, 2023

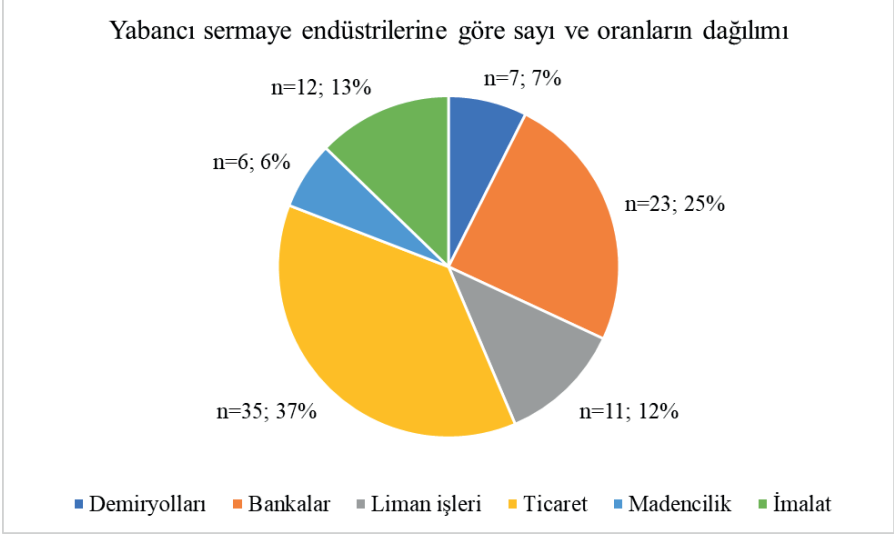
Bu bağlamda, Türkiye Cumhuriyeti'nin yüz yıllık sürecinde emek ve iş gücünün gelişimini tarihsel bir çerçevede ele almak, emek piyasasındaki dinamikleri ve değişimleri anlamak açısından büyük önem taşımaktadır. Buradan hareketle, erken Cumhuriyet Dönemi olarak kavramsallaştırılan kısımda Cumhuriyet'in ilanıyla birlikte başlayan ekonomik ve sosyal dönüşümlerin iş gücü ile bağlantısı detaylandırılmış; sanayileşme ve şehirleşme olarak kavramsallaştırılan kısımda 1950'lerden itibaren hızlanan sanayileşme süreçleri ve bunun iş gücü üzerindeki etkileri açıklanmış; ekonomik ve sosyal değişimler olarak kavramsallaştırılan kısımda ekonomik liberalizasyon, özel ve kamu sektöründeki değişiklikler ile iş gücü piyasası arasındaki ilişkiler ortaya koyulmuş; son olarak küreselleşme ve teknolojik değişim olarak kavramsallaştırılan kısımda ise küreselleşme ve teknolojik gelişmeler ile geleneksel iş gücü piyasası, Türkiye ölçeğinde detaylandırılmıştır.

1. Erken Cumhuriyet Dönemi

Türkiye Cumhuriyeti, büyük bir tarım toplumundan ve onun oluşturduğu toplumsal yapıdan miras alarak kurulmuş, kuruluşundan itibaren modern dünyanın ekonomik ve toplumsal gelişmelerini takip etmeye ve uygulamaya odaklanmıştır. Bu bağlamda, ekonomik gelişimini sanayileşme hedefi doğrultusunda şekillendirmeye çalışmıştır (Özaydın, 2018: 66). Cumhuriyetin kurulduğu henüz ilk yıllarda Türkiye'de çalışan nüfusun sektörel dağılımı incelendiğinde, iş gücünün %80,9'unun tarım,

%8,9'unun sanayi ve %10,2'sinin hizmet sektöründe istihdam edildiği görülmektedir (Toprak, 1999: 25). Tarım sektöründe çalışanların önemli bir kısmında kadın ve çocukların istihdam edildiği ileri sürülebilir.

Balkan Savaşı, Birinci Dünya Savaşı ve Kurtuluş Savaşlarının arka arkaya yaşanması ve bu savaşlara on binlerce askerin katılması nedeniyle iş gücü piyasasını ağırlıklı olarak kadınlar ve çocuk işçiler oluşturmuştur. Örneğin, Birinci Dünya Savaşı ile Kurtuluş Savaşı'na on binlerce vatandaşın katılmış olması iş gücü ve emek piyasasında olumsuz etkilere neden olmuş ve bu olumsuzluklar açık bir şekilde hissedilmiştir. Bu dönemde ayrıca girişimciler ve yabancı sermayenin Türkiye ekonomisindeki belirsizlikler nedeniyle yatırım yapmaktan kaçınması mevcut durumu daha fazla güçleştirmiştir (Özel, 2011: 76). Buna rağmen ülke ekonomisi içerisinde mevcut yabancı sermaye bu dönemde oldukça önemli bir yer tutmuştur. 1920'lerin başında Türkiye'de ekonominin para-piyasa ve ticaret-emek ilişkilerinin yaygınlaşabildiği bölümlerinde önemli bir yer tutan yabancı yatırımcı şirketlerin ülkedeki öz varlıklarının değeri 63 milyon sterlin düzeylerindedir. Bunun %45'i Alman, %26'sı Fransız, %17'si İngiliz, %4'ü Belçikalı ve %2'si Amerikalı sermayedarlara ait yatırımlardan oluşmuştur. Söz konusu yatırımların; 39,2 milyon sterlini demiryollarına, 10,2 milyon sterlini bankacılık sektörüne, 5 milyon sterlini liman işleri ile ilgili belediye hizmetlerine, 3,6 milyon sterlini ticarete, 3 milyon sterlini madencilik sektörüne ve son olarak 2,4 milyon sterlini ise imalat sanayine yapılmıştır (Tezel, 1982: 96). Yabancılar a ait yatırım sermaye tutarlarının sektörel dağılımı aşağıdaki grafikte gösterilmektedir (Grafik 1). Grafikte görüldüğü üzere bu dönemde yabancı sermaye payının en yüksek olduğu alan ticaret iken bunu sırasıyla bankacılık, imalat, demiryolları ve madencilik izlemiştir.



Grafik 1. 1923 yılında Türkiye'deki mevcut yabancı sermaye

Kaynak: Tezel, 1982: 96'dan uyarlanmıştır.

Cumhuriyetin ilanından bir süre sonra işçi ve işverenler arasındaki ilişkileri düzenlemek, çalışma hayatını iyileştirmek ve işçilerin haklarını korumak amacıyla ilk modern emek politikaları 15 Haziran 1936 yılında onaylanarak Resmî Gazete'de yayımlanmıştır (T.C. Resmî Gazete, 1936). Buna göre emek ve iş gücü piyasasına ilişkin aşağıda yer alan tabloda sunulan bir dizi uygulama hayata geçirilmeye başlanmıştır.

Tablo 1. Türkiye Cumhuriyeti Devleti'nin ilk modern iş politikası ve kapsamı

Kapsam	Açıklama
Çalışma koşulları	<ul style="list-style-type: none"> İşçi çalışma saatleri, izin hakları ve dinlenme süreleri gibi çalışma koşullarını düzenlemek ve standardize etmek Gece çalışmaları, fazla mesai ve çalışma sürelerini düzenleyerek işçi sağlığı ve güvenliğini temin etmek
İşçi hakları	<ul style="list-style-type: none"> İşçi temel hak ve özgürlüklerini korumak, hak ve özgürlüklerin işverenler tarafından kötüye kullanılmasını önlemek İşçi haklarının ihlal edilmesi durumunda uygulanacak cezai müeyyideleri belirlemek
İş güvenliği ve sağlığı	<ul style="list-style-type: none"> İş yerlerinde iş güvenliği ve işçi sağlığıyla ilgili önlemler almak ve bu konularda işverenlere yükümlülükler getirmek İş kazalarını ve meslek hastalıklarını önlemek için gerekli düzenlemeleri yapmak

İşçi ve işveren ilişkileri	<ul style="list-style-type: none"> • İş sözleşmeleri ve toplu iş sözleşmeleri ile ilgili kuralları belirlemek • İşçilerin sendikal ve toplu pazarlık yapma haklarını temin etmek
Sosyal adalet ve refahı	<ul style="list-style-type: none"> • İşçilerin ekonomik ve sosyal refahını artırmak için gerekli düzenlemeleri yapmak • Sosyal güvenlik, işsizlik sigortası ve işçi tazminatları gibi konularda yasal düzenlemeler getirerek işçilerin sosyal güvencelerini sağlamak
Çocuk ve kadın işçiler	<ul style="list-style-type: none"> • Çocuk işçiliği ile mücadele etmek ve onların çalışma koşullarını düzenlemek • Kadın işçilerin çalışma hayatında korunmasını sağlamak, doğum izni ve analık hakları gibi düzenlemeler getirmek
İşçi eğitimi ve yetiştirme	<ul style="list-style-type: none"> • İşçilerin mesleki eğitim ve yetiştirilmesine yönelik düzenlemeler yapmak, iş gücünün kalitesini ve verimliliğini artırmak

Kaynak: 3330 sayılı Resmî Gazete'den yararlanılarak yazar tarafından oluşturulmuştur.

Emek, çalışanların belirli bir amacı gerçekleştirmek üzere ortaya koyduğu zihinsel ve fiziksel çabalar olarak nitelendirilir (Ehrenberg, Smith ve Hallock, 2021). Üst yöneticilerden alt kademe iş görenlere kadar üretim faaliyetlerine katılan emek faktörlerine katılımın toplamının iş gücü (Şahan Öztürk ve Akbulut, 2011: 20) olarak kavramsallaştırıldığı dikkate alındığında yukarıda sunulan 3008 sayılı İş Kanunu ile emek ve iş gücü arasındaki yakın ilişki açık bir biçimde anlaşılmaktadır. Son olarak yukarıda sunulan düzenleme, Cumhuriyetin ilanından birkaç yıl önce erkeklerin önemli bir kısmının savaşa gitmiş olmaları nedeniyle kadın ve çocuk iş gücüne ayrıca kapsamlı bir yer ayırmaktadır. Bu dönemde kadın ve çocukların iş gücünde yer almalarının nedeninin, emek piyasasında meydana gelen gelişmeler veya ekonomik dinamiklerden ziyade, erkeklerin Balkan Savaşına katılmalarının sonucunda artan iş gücü talebini karşılamak olduğu öne sürülebilir (Yığıtbaş ve Özcan, 2021: 761).

Tüm dünyada olduğu gibi Türkiye’de de İkinci Dünya Savaşından sonra iktisadi, sosyal ve siyasal alanlarla ilgili dikkat çekici dönüşümler yaşanmıştır. Savaşın bitmesini takip eden birkaç ay içerisinde sosyal ve ekonomik düzeni doğrudan etkileyecek ilk radikal dönüşüm yaşanmış ve çok partili döneme geçilmiştir. İkinci Dünya Savaşı’nı takip eden süreçteki ekonomik zorluklar nedeniyle korumacı ve devlet kontrollü bir sistem olmasına rağmen önceki döneme kıyasla göreceli bir ekonomik açıklık yaklaşımının izlendiği ifade edilebilir (Yardımcı ve Kutlutürk, 2019). Bu dönemde Türkiye’nin özellikle Uluslararası Para Fonu’na, Birleşmiş Milletler’e ve Dünya Bankası’na üye olması ekonomik politikalar üzerinde doğrudan; emek ve iş gücü üzerinde

ise dolaylı etkiler yaratmıştır (Küçükler ve Gürbüz, 2012: 52). Bu üyeliklerin ekonomik istikrar sağlama ve mali disiplin amacı taşıyan reformlar yapılmasına teşvik etmesi, iş gücü piyasasında sürdürülebilir iş ortamını; iş gücü talebinde artış sağlayan sanayileşme politikasını; iş gücü piyasasında rekabeti artıran ve emek piyasasında daha esnek yapının oluşmasına katkı sağlayan küresel ekonomiye entegrasyonu hızlandırmıştır. Cemiyetler Kanunu'nun değiştirilmesiyle de fiili ve hukuki sendika kurma yasağı ortadan kalkmış ve sendikaların kurulması mümkün hâle gelmiştir. Böylelikle 1947 yılında çıkarılan 5018 sayılı İşçi ve İşveren Sendikaları ve Sendika Birlikleri Hakkında Kanun'la Türkiye çalışma ilişkilerinde yeni bir dönem başlamıştır (Makal, 2001: 105).

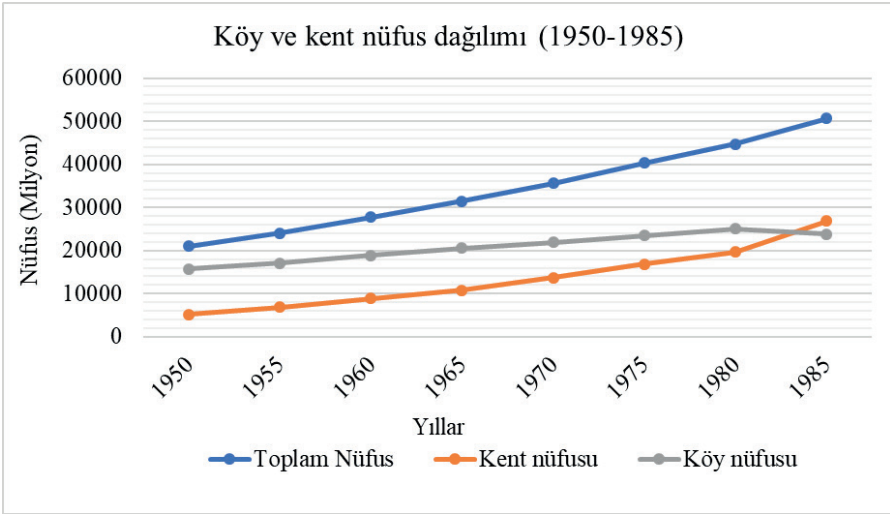
2. Sanayileşme ve Şehirleşme (1950-1980)

Türkiye'de bu dönemde, güncel küresel koşullara uyum sağlamak amacıyla eski yaklaşımlar dönüştürülmeye başlanmıştır. Bunlardan ilki tarımı ve altyapıyı serbest piyasa düzeninde geliştirmeyi içeren bir programın uygulamaya alınması olmuştur. 1954 yılından başlayarak ekonominin içine düştüğü olumsuzluklar ve meydana gelen gelişmeler nedeniyle bu on yıl içerisinde planlanan dönüşümler arzulan biçimde uygulanamadığı gibi hedeflerin sürdürülmesine de olanak bulunamamıştır (Kazgan, 2006: 82). Bu dönemde uygulanan tarım odaklı ekonomik kalkınma modeli bağlamında takip edilen makineleşme ve modernleşme, göç eğilimi olan köylülerin değil büyük toprak sahiplerinin lehine sonuç vermiştir (Batmaz ve Erdem, 2016: 206-208). Verimlilik artarken emek gücüne duyulan ihtiyaç azalmış, köylüler diğer bir ifadeyle ırgatlar işsiz kalarak köylerini terk etmek durumunda kalmıştır. Sonuç olarak model 1950'li yılların ilk yarısında başarılı olmuşsa da ikinci yarısı ile birlikte ekonomik büyümeyi durgunluk ve sonrasında işsizlik, yüksek enflasyon ve dış ödeme güçlüğüne etkisiyle kriz dönemi takip etmiştir (Kepenek ve Yentürk, 2001). Bu dönemde başlayan sosyo-ekonomik değişimin hızlı bir iç emek göçünü başlatması, kentleşme ve kentlileşmeye yol açmış; mevsimlik göç yerini kalıcı göçe bırakmıştır (Zürcher, 1998: 329). Tıpkı bugün olduğu gibi o dönemde de gerçekleşen göçlerin arka planında bulunan en önemli itici güçlerden biri iş bulmaktır.

Türkiye'de 1950'li yıllarla birlikte iç göçler ağırlık kazanmaya başlarken bunun bir sonucu olarak nüfusun mekânsal dağılımında ve doğal olarak emek ve iş gücü piyasasında önemli değişimler meydana gelmiştir. Ayrıca kentlerin düzensiz büyümesi Türkiye'nin gündemine girerken, 1950'de nüfusun sadece %19'u 10.000 ve daha fazla nüfuslu kentlerde yaşarken, bu oran 1960'ta %26'ya çıkmıştır. Bu nüfus hareketliliği sonucunda, üretim gücü, yetenekler ve iş alanları ile nüfus artışı arasındaki fark beklenenden fazla genişlemiştir.

(Peker, 2009: 19). Göç bağlamında gerçekleşen hareketliliklerin baskın çoğunluğunu topraksız köylüler ile küçük toprak sahipli köylülerin bir kısmının köylerini terk ederek kentlere gitmeye başlamaları oluşturmuştur. Bu iki grubun köylüler içerisindeki büyük çoğunluğu kapsadığı dikkate alındığında yaşanan hareketliliğin oldukça büyük olduğu değerlendirilebilir.

Göç ve kentleşme hareketliliği Cumhuriyetin ilk dönemlerinin aksine bu dönemde sanayileşme bağlamında göreceli bir iyileşme yaşamıştır. Sermaye eksikliğinin yanı sıra 1920'lerde Türkiye'nin sanayileşme çabalarının önündeki en büyük engellerden biri gelişmekte olan sanayinin gereksinim duyduğu nitelikli işgücünün sağlanamaması olmuştur. Bu yetersizlik, sanayileşme açısından ciddi sınırlamalara ve sorunlara yol açmış, bu işgücü arzının oluşturulması da temel ekonomik hedeflerden biri hâline gelmiştir.



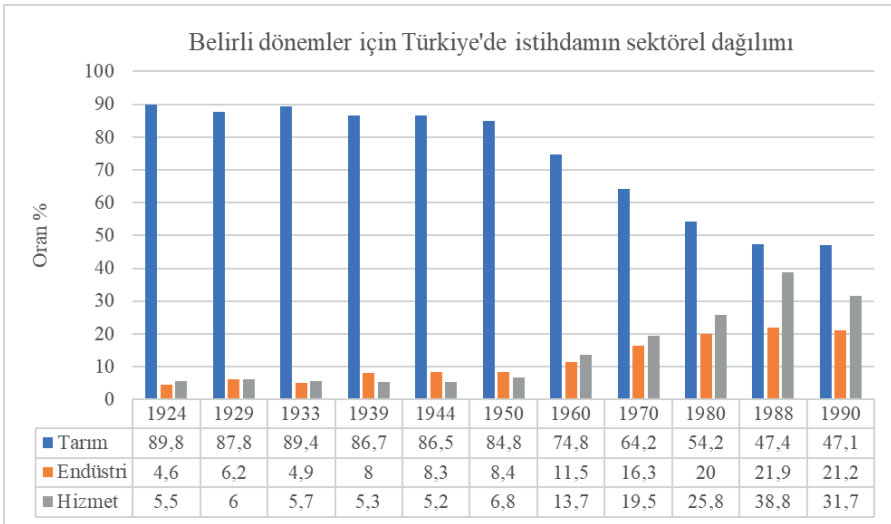
Grafik 2. Yıllara göre köy ve kent nüfusu (1950-1985)

Cumhuriyetin ilk dönemlerinde Türkiye’de sürekli bir sanayi işçiliğinin oluşmadığının en önemli göstergelerinden biri olan işgücü devir oranlarının yüksekliği sonucunda, iktisadi kurumlar verimli bir şekilde faaliyetlerini sürdürebilmek için gerekli işgücünü sağlayamamış, düşük kapasiteyle çalışmak zorunda kalmış ve bu durum üretim düzeyinde potansiyel veya reel düşüşlere neden olmuştur (Makal, 2001: 104). Buna rağmen İkinci Dünya Savaşı sonrasındaki küresel ölçekli sanayileşmenin yansımaları Türkiye’de 1950’li yıllarda görülmeye başlamıştır. Sanayileşmenin gelişmiş ülkelerde 18. yüzyılda başlayarak yeni bir ivme kazanmaya başladığı dönem, Türkiye için ancak bir başlangıç olabilmıştır. Bu durum halkın öncelikle en yakın yerleşim

merkezlerine sonrasında ise iletişim ve ulaşım olanaklarının yüksek ve sosyo-ekonomik açıdan daha iyi bir durumda olduğu metropollere yerleşmesine yol açmıştır (Öztürk ve Altuntepe, 2008: 1607-1608).

Dikkat çekilmesi gereken bir diğer konu sanayileşme, iş gücü piyasası, kentleşme ve iç göçlerdir. Gelişmiş ülkelerde sanayileşme iç göçler ile başlamış ve beraberinde kentleşme gelmişken; Türkiye’de, iç göçler sanayileşme ile başlamış hatta iç göçler sanayileşmeye ivme kazandırmıştır (Öztürk, 2007: 255). Sözü edilen hareketliliğin doğal bir sonucu olarak aşağıda sunulan grafikte (Grafik 1) görüldüğü üzere yıllar içerisinde sanayi, tarım ve hizmet sektöründe diğer bir ifadeyle iş gücü piyasasında dikkat çekici bir dönüşüm yaratmıştır. Bu dönemde gerçekleşen değişimlerde, uygulanan yeni kalkınma projesinin de etkisi bulunmaktadır. Uzun yıllar izlenen devletçilik, diğer bir ifadeyle kısıtlama ve kontrol yaklaşımından uzaklaşarak özel girişimlerin teşvik edilmesinin ve alınan Marshall yardımlarının da etkisiyle makineleşmenin önü açılmıştır (Doğan, 2005).

Grafik 3. Türkiye’de istihdamın sektörel dağılımı (1924-1990)



Kaynak: Bulutay’dan (1995: 189) yararlanılarak yazar tarafından düzenlenmiştir.

Grafik incelendiğinde dikkat çeken eğilimler şu şekilde sıralanabilir: i) Tarım sektörü hâlâ baskın sektör konumundadır. ii) 1950’den önce oldukça küçük oranlarda olmakla birlikte ağırlığı giderek azalmaktadır. Bu zamandan itibaren diğer sektörler tarım karşısında kayda değer bir ivme kazanmıştır. iii) Sanayinin payındaki büyüme 1950’den önce hizmet sektöründen daha büyükken, 1950’den sonra daha düşük seyretmiştir. 1950’den sonra

işçilerin tarımdan ayrılma eğilimi iç göçün doğal bir sonucudur. Bu durum, yüksek nüfus artışı ve toplumun düşük üretim kapasitesi ile birleştiğinde, kentsel alanlarda kayıt dışı sektörün yaratılmasındaki başlıca etken olarak yorumlanabilir (Bulutay, 1995: 189-190). Cumhuriyet'in başlangıç yıllarında Osmanlı İmparatorluğu'ndan devralınan yapının sürdürüldüğü anlaşılmakta; bu dönemde ülkenin emek ve iş gücü piyasasını tarımın domine ettiği görülmektedir. Atatürk dönemi olarak nitelendirilebilecek 1923-1938 yılları arası döneme bakıldığında tarımın iş gücü piyasasının önemli bir kısmını kapsadığı görülmektedir. Diğer yandan endüstri ve hizmet sektörünün Türkiye'nin kalkınması ve istihdam açısından önemli iki fenomen hâline geldiği anlaşılmaktadır. Buna ek olarak bu dönemdeki sanayileşme ve kalkınma çabalarının istihdamda yapısal dönüşümler yarattığı da yukarıda sunulan grafikte açık bir şekilde anlaşılmaktadır. Örnekle ifade etmek gerekirse makineleşme bir yandan iş gücüne duyulan ihtiyacı azaltırken diğer yandan kullanılan makinelerin kullanımı için nitelikli iş gücüne olan talebi görece arttırmaktadır.

Bu dönemde ithal ikameci sanayileşme stratejisi uygulanmaya başlanmış ve yüksek büyüme seviyesine ulaşılsa da dönemin sonunda yüksek ekonomik büyüme sürecinde ödemeler dengesi sorunu ortaya çıkmıştır. Detayları, takip eden kısımda tartışılan 24 Ocak 1980'de duyurulan yapısal değişim ve istikrar programı çerçevesinde büyüme ihracata dayalı büyüme stratejisine, sermaye piyasalarının ve dış ticaretin serbestleştirilmesine bağlı olarak gerçekleştirilmek istenmiştir. Serbestleşmenin doğal bir sonucu olarak Türkiye'de özellikle sanayideki iş gücü talebindeki artışı beraberinde getirmiştir (Sandalcılar ve Noyan Yalman, 2012: 52).

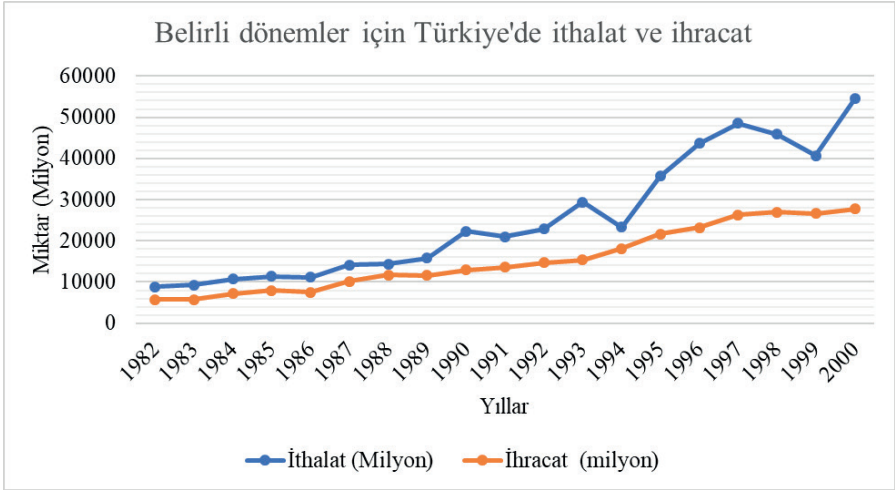
3. Ekonomik-Sosyal Değişimler (1980-2000)

Geçmiş dönemlerde olduğu gibi bu dönemde de Türkiye'de öncelikli olarak üstesinden gelinmesi gereken problemlerin en önemlileri, işgücü piyasasındaki problemler ve işsizliktir. 1960'ların başından 1980'e kadar Türkiye, ithal ikameci politikalar ve Kalkınma Planları kapsamında yoğun devlet müdahalesi yoluyla bir sanayileşme stratejisi izlemiştir. 1980 sonrası dönemde, neoliberal paradigmanın belirginleşmeye başlayan hakimiyeti ile birlikte ihracata dayalı bir sistem benimsenmeye başlanmıştır (Galbraith ve Galbraith, 2008).

İhracata yönelik sanayileşme stratejisi doğrultusunda serbest piyasa ekonomisine geçişin ilk adımlarının atıldığı bu dönemde, sözü edilen ekonomik yapının hayata geçirilebilmesi için makroekonomik istikrar tedbirleri, dış ticaretin serbestleştirilmesi, özelleştirme, devlet sübvansiyonlarının

azaltılması ve reel ücretlerin düşürülmesi gibi yaklaşımlar uygulanmıştır. Aşağıdaki grafikte söz konusu dönemde uygulamaya koyulan politikaların bir yansıması olarak nitelendirilebilecek istatistikler yer almaktadır. İthalat ve ihracat değerlerinin yer aldığı grafikte, hayata geçirilen uygulamaların etkisini gösterdiği, ithalat ve ihracatta dikkat çekici artışların söz konusu olduğu görülmektedir. Buna rağmen ihracata kıyasla orantısız büyüyen bir ithalatın söz konusu olduğu anlaşılmaktadır. Ticaret açığının olduğu anlamına gelen bu durum (Uddin ve Khanam, 2017: 41), bir yandan Türkiye’de yeterince üretim yapılmadığına, diğer yandan iş gücü piyasasının da etkili bir biçimde kullanılmadığına işaret etmektedir.

Grafik 4. Türkiye’de ithalat ve ihracat hacmi (1982-2000)



Kaynak: TÜİK, 2012: 478

Yukarıda sözü edilen ekonomi politikalarına uygun bir sosyopolitik zeminin oluşturulması ise 12 Eylül ile sağlanmıştır. Demokratik politik yapının askıya alındığı bu dönemde hazırlanan 1982 Anayasası ile emek kesiminin birçok kazanımı ortadan kaldırılmıştır. Bu süreçte, örneğin, işçi kesiminin en önemli örgütlerinden Devrimci İşçi Sendikaları Konfederasyonu (DİSK) kapatılmış, sendikal faaliyetler yasaklanmış ve grevler durdurulmuştur. 1982 Anayasası’na uygun olarak, sendikal özgürlükler ve işçi hakları konusunda demokratik olmayan 2822 sayılı Toplu İş Sözleşmesi Grev ve Lokavt Kanunu ile 2821 sayılı Sendikalar Kanunu Millî Güvenlik Konseyi tarafından kabul edilmiştir. Bu düzenlemelerle, grev hakkı yalnızca toplu sözleşme anlaşmazlıklarıyla sınırlı tutulmuş, işçi sendikalarının siyasi faaliyetlerde bulunması ve siyasi partilerle ilişki kurması yasaklanmış, grev ertelenmesi

ise fiilen grev yasaklamasına dönüşmüştür (Ansal vd., 2000: 63-64; Kesici, 2011: 88).

Devletin ekonomide egemen olduğu 1980 yılına kadar planlı ekonomi ya da karma ekonomi modeli uygulanmış, devletçi politikalar aynı zamanda Cumhuriyetin modernleşme vizyonunun ve ulusal devlet inşasının bir aracı olarak benimsenmiştir. Cumhuriyetçi elitler, 1980 yılına kadar Anadolu'nun geri kalmış kentlerine bir dizi sanayi projeleri dağıtmıştır. İleri teknolojiye sahip ve büyük ölçekli devlet mülkiyetindeki bu sanayi işletmeleri için karma ekonomi modeliyle büyük bir altyapı oluşturularak sanayileşme süreci başlatılmıştır (Kabaş, 2021). Bu dönem içerisinde Türkiye ekonomisi küresel ekonomiye artan bir entegrasyon süreci yaşamış, bu süreçte uluslararası ticaret, doğrudan yabancı yatırım veya göçten çok daha büyük bir rol oynamıştır. Türkiye bu dönemde önemli ölçüde göç almamış veya vermemiştir (Kaya, 2008: 167).

Türkiye'de 1980'li yıllardan sonra başlayan ticari serbestleşme, ekonomide birçok yeniliği ve yapısal değişimi beraberinde getirmiştir. Ekonomik liberalizasyon (24 Ocak 1980 Kararları) sürecine girilmesi, faiz oranlarındaki sınırlamaların kaldırılması (1981), döviz alım ve satımının serbestleştirilmesi (1984), kambiyo kontrollerinin tamamen kaldırılması (1989) bunlardan bazılarıdır. Bu inovasyonlar, Türkiye finans piyasalarının uluslararası sermaye hareketlerinin etki alanı girmesini sağlamıştır (Kar ve Tatlısöz, 2008: 4). Diğer yandan, Türkiye ekonomisinin bu dönemde dünya ekonomisi ile bütünleşme sürecinde, makroekonomik dengeleri sağlamadan finansal liberalizasyon kararı alması ve uygulaması mevcut dengesizlikleri daha da artırmıştır. Emek piyasasında iş gücünün ekonomik faaliyetler içerisindeki mevcudiyetini arttırıcı bir gelişme gerçekleşmemiş ve işsizlik önceki dönemlerde olduğu gibi bu dönemde de bir problem olmayı sürdürmüştür. İş gücü arzında meydana gelen artışa rağmen tasarrufların finansal sektöre kayması ve sonuç olarak yatırımların gerilemesi, sermaye birikiminin yetersiz olması, iş gücü verimliliğindeki ve arzındaki artış arasındaki uyumsuzluk işsizliğin artmasına yol açmıştır (Erdoğan, 1999: 119).

Yukarıda ifade edilenler değerlendirildiğinde, Türkiye'de emek ve iş gücü piyasalarını canlandıracağı düşünülen 1980 liberalizasyon programının beklenen sonucu tam anlamıyla vermediği gibi sektörlerin istihdam oluşturma potansiyellerini düşürdüğü ve işsizliği arttırdığı anlaşılmaktadır. Türkiye'nin geçmişten bu döneme kadar geçen süreçte diğer birçok gelişmiş ve gelişmekte olan ülkeler gibi çözmek için üzerinde en fazla durduğu sorunlardan birisi işsizliktir. Ekonomik, sosyal, psikolojik ve siyasal etkileri ile toplumsal huzuru olumsuz etkileme potansiyeli olan bu problemin çözülmesine

yönelik, örneğin AB üyesi ve aday ülkelerde Avrupa İstihdam Stratejisi (AİS) çerçevesinde çözüm arayışları gerçekleştirilmiş (Duruel ve Kara, 2009: 16) buna rağmen, kısa vadede gerçek bir çözüm üretilememiştir. Bu dönemde Türkiye’de istihdamla ilgili olarak, yeterli düzeyde sanayileşememe probleminin yanı sıra hızlı nüfus artışının yol açtığı fazla işgücü arzı sorunu da bulunmaktadır. Geleceğe yönelik olarak, büyük çaplı iç göç ve kayıt dışı sektörün istihdam içindeki önemli payının da bu sorunun önemli yan etkileri olduğu öne sürülmüştür (DPT, 1994: 23).

Yukarıda ifade edilenleri destekler biçimde, aşağıda verilen tablo (Tablo 2), Türkiye’nin 1988 ile 2000 yılları arasındaki toplam nüfus ile iş gücü piyasasına ilişkin bazı istatistikleri içermektedir. Tabloda görüldüğü üzere liberalizasyon programının Türkiye’nin iş gücü piyasasını canlandırmadığı açık bir şekilde anlaşılmaktadır. Tablo incelendiğinde oldukça küçük dalgalanmaların olmasına rağmen verilen yıllar içerisinde istihdamın büyük ölçüde azaldığı görülmektedir.

Tablo 2. İşgücü durumuna göre kurumsal olmayan nüfus

Yıl	Toplam Nüfus (bin)	İş gücüne dahil olmayan (bin)	İş gücüne katılım (%)	İstihdam edilen (bin)	İşsiz (bin)	İşsizlik (%)	İstihdam (%)
1988	53 284	14 355	57,5	17 755	1 638	8,4	52,6
1989	54 047	14 385	58,1	18 222	1 709	8,6	53,1
1990	55 294	15 451	56,6	18 539	1 612	8,0	52,1
1991	56 407	15 859	57,0	19 288	1 723	8,2	52,3
1992	57 521	16 720	56,0	19 459	1 805	8,5	51,2
1993	58 478	18 643	52,1	18 500	1 815	8,9	47,5
1994	59 455	18 162	54,6	20 006	1 871	8,6	50,0
1995	60 585	18 890	54,1	20 586	1 700	7,6	50,0
1996	61 724	19 546	53,7	21 194	1 503	6,6	50,2
1997	62 871	20 544	52,6	21 204	1 552	6,8	49,0
1998	64 008	20 911	52,8	21 779	1 607	6,9	49,2
1999	65 139	21 433	52,7	22 048	1 830	7,7	48,7
2000	66 187	23 133	49,9	21 581	1 497	6,5	46,7

Küreselleşme ile birlikte uygulama alanı bulan özelleştirmelerin gündeme gelmesi, sendikaların geçmişteki gibi güçlü olmaması ve etkilerinin oldukça azalması, özellikle 1980 sonrası dönemde ortaya çıkan ve çok uluslu şirketlerin işgücü maliyetlerini azaltmak amacıyla ucuz işgücü arayışına

girmesi vb. yeni ekonomik yaklaşımlar işsizliği tüm dünyanın olduğu gibi Türkiye'nin de karşı karşıya olduğu bir problem hâline getirmiştir. Ülkeler, bir yandan üretim ve teknolojik gelişmelere adapte olmaya, diğer yandan nüfus artışına paralel olarak artan iş gücüne istihdam olanakları yaratmaya çabalamıştır (Çondur ve Bölükbaş, 2014: 79).

Takep eden kısımda, emek ve iş gücü piyasası ile ilişkisi detaylandırılan küreselleşme, özellikle 1980'li yıllarda giderek daha fazla önem kazanmış; bu yıllar sonrasında endüstriyel kurumlar, hızlı pazar değişimi, üretim ve ürün teknolojilerindeki değişim ve zorlaşmaya başlayan rekabet şartlarından çarpıcı bir biçimde etkilenmeye başlamıştır. Bu dönemle birlikte pazarların doyuma ulaşması nedeniyle müşteriler görece seçici hâle gelmiş ve bu durum ürün yelpazesinin artmasına yol açmıştır. Buna ek olarak teknolojik gelişmeler ve artan rekabet ürün yaşam döngüsünü kısaltmış, sonuç olarak kurumlar stok seviyelerini minimize eden, kaliteli buna rağmen maliyeti düşük üretim yapan, ürün ve talepteki değişime karşı esnek olan üretim ve yönetim teknolojilerini geliştirmek ve kullanmak zorunda kalmıştır (Erdinç, 1999: 114).

4. Küreselleşme ve Teknolojik Değişim (2000-2023)

Türkiye 1980'li yılların başından bu döneme kadar geçen süreç içerisinde emek piyasası göstergelerinde istikrarlı gelişme yakalayamamıştır. Ekonomik iyileşme süreçlerindeki krizler ile sıklıkla kesintiye uğraması, söz konusu gelişimin önündeki engellerin en önemlilerinden biri olarak açıklanabilir. En ağır ekonomik bunalımlardan biri olarak kabul edilen 2001 Krizi'nden sonra bir dizi tedbirin alınmasıyla başta mali istikrar, enflasyon, büyüme gibi bazı makro göstergelerde kayda değer ölçüde düzelmeler sağlanmışsa da bu dönemde emek piyasası göstergelerinde olumlu sonuçlar elde edilememiştir (Kesici, 2011: 75).

Önceki dönemin aksine bu dönemin başlarında kamu sektörü bağlamında emek piyasasında önemli dönüşümler yaşanmıştır. “Güçlü ekonomiye geçiş programı”nın hayata geçirilmeye çalışıldığı 2001 Krizi sonrasında kamu açığının kapatılması amacıyla özelleştirmeler artmış, istihdamın ve ücretin verimlilik esasına dayandırılması kararlaştırılmış ve kamuda iş gücü azaltılırken kamu kurumlarında kapsam dışı, sözleşmeli ve taşeron personel istihdamı arttırılmıştır. Çalışma hayatındaki modern eğilimleri yakalamak, çağ dışı uygulamaları güncelleştirmek, yeni iş alanları oluşturmak, rekabet gücünü ve verimliliği arttırmak, dezavantajlı grupları (yaşlılar, engelliler, öğrenciler vb.) iş gücü piyasasına kazandırmak ve aynı zamanda dünyaya uyum sağlamak amacıyla yeni uygulamalar hayata geçirilmiştir. 2002 ile 2004 yılını

kapsayan bu süreçte hayata geçirilen tüm uygulamalara rağmen verimlilik artmışsa da iş gücü piyasasında bir artış kaydedilememiştir (Yavuz, 2016: 88). Bu durum takip eden yıllarda da değişmemiş; teknolojik olanakların gelişmesi ve küreselleşmeye rağmen iş gücü piyasasında sıkıntılar devam etmiştir. Dünyanın küçük bir köy hâlini almaya başlayan ve hemen her şeye erişimin olanaklı olduğu bu dönemde Türkiye'nin küresel ekonomiye tam anlamıyla adapte olduğunu söylemek zordur. Türkiye istatistik kurumunun yayımladığı hane halkı işgücü anketi temel işgücü göstergeleri de (Tablo 3) bu dönemdeki iş gücü piyasasının arzulanan düzeylerde olmadığını ortaya koymaktadır.

Tablo 3. Hane Halkı İşgücü Anketi Temel İşgücü Göstergeleri (2014 – 2023)

Yıl	15+Nüfus	İşgücü	İstihdam	İstihdam Tarım	İstihdam Tarım Dışı	İşsiz	İşgücüne Katılım (%)	İstihdam (%)	İşsizlik (%)	Atıl İşgücü (%)
2014	57,235	28,106	25,274	5,220	20,054	2,833	50,2	44,8	10	17,4
2015	57,869	29,05	26,126	5,357	20,769	2,924	50,6	45,2	10	17,1
2016	58,739	30,449	27,126	5,287	21,839	3,323	51,8	46,2	10,9	17,6
2017	59,893	31,015	27,6	5,151	22,449	3,415	51,8	46	11	16,8
2018	60,654	32,204	28,691	5,282	23,409	3,513	53,1	47,3	10,9	16,5
2019	61,468	32,505	28,042	5,096	22,946	4,463	52,8	45,6	13,8	19,1
2020	62,077	30,725	26,685	4,725	21,960	4,040	49,6	43	13,2	25,4
2021	63,208	32,243	28,327	4,949	23,378	3,916	51,4	44,7	12,2	24,4
2022	64,178	34,042	30,225	4,815	25,410	3,591	52,9	47,5	10,5	21,3
2023	65,424	34,881	31,106	4,628	26,478	3,275	53,3	48,3	9,4	22,8

Kaynak: TÜİK, 2023; Türkiye Cumhuriyeti Cumhurbaşkanlığı Strateji ve Bütçe Başkanlığı, 2022

Çalışma potansiyeli olan nüfus hacminin geçmişten bugüne artmayı sürdürdüğü Türkiye’de, istihdam ve iş gücüne katılımı da göreceli bir artışa rağmen bu artış, çalışma potansiyeli olan nüfusa paralel bir artış değildir. Bu durum, ülkedeki atıl iş gücü oranının her geçen yıl bir önceki yıla kıyasla artmasına yol açmaktadır.

Finansal piyasaların küreselleşmesi sonucu, Türkiye dahil gelişmekte olan birçok ülke spekülasyonlara karşı savunmasız hâle gelmiştir. Bu nedenle, bir ülkede başlayan finansal kriz diğer ülkelere sıçrayarak yayılabilmekte ve bu ülkelerde para politikalarının etkili bir şekilde kullanılmasını kısıtlamaktadır. Buna ek olarak asimetrik bilgi varlığı, makroekonomik dengeleri olumsuz

yönde etkileyebilmektedir. Kapitalizmin bir ileri aşaması olarak kabul edilen küreselleşme, sermayenin küreselleşmesiyle birlikte sermaye sahiplerinin zenginliklerine zenginlik katmıştır. Bununla birlikte emek faktörü küreselleşemediği için, esnek çalışma standartları, reel ücretlerin düşmesi, işten çıkarmalar ve artan işsizlik, üretimde taşeronlaşma, yarı zamanlı çalışma, düşük ücretli işler, sendikasız çalışma gibi düzensiz istihdam biçimleri ortaya çıkmıştır. Bu durum, sosyal devlet anlayışını zayıflatmış ve sermayenin küreselleşmesi sürecinde emek faktörü, yani işgücü küreselleşemediği için işçiler daha da yoksul hâle gelmiştir (Aktepe, 2019: 21-22).

Bilgi ve iletişim teknolojilerinin gelişmesi, küreselleşme sürecinde üretimin hızla gelişmesinde kilit rol oynamıştır. Teknoloji, verimlilik ve istihdam ilişkisinde verimliliği arttırmakta, belirli bir üretim düzeyindeki emek talebini azaltmaktadır. Özellikle yeni teknolojik değişimler daha nitelikli iş gücü talep ederken, düşük nitelikli iş gücüne talep büyük ölçüde azaltmaktadır. Teknolojik ilerlemeler, iş gücünün kayda değer bir kısmının niteliksiz veya yanlış nitelik ve yeniden eğitilmesi olanaksız gruplara dönüşmesine neden olmuştur (Erdoğan, 1999: 6-7). Böylelikle, 1990'lar ile başlayan ve etkisi belirgin şekilde bu dönemde hissedilen iş yaratma yaklaşımları, temel olarak yeni işgücü ihtiyaçlarını içermeyen mevcut işgücünün niteliklerini yükseltmelerini bir yönüyle zorunlu hâle getirmiştir.

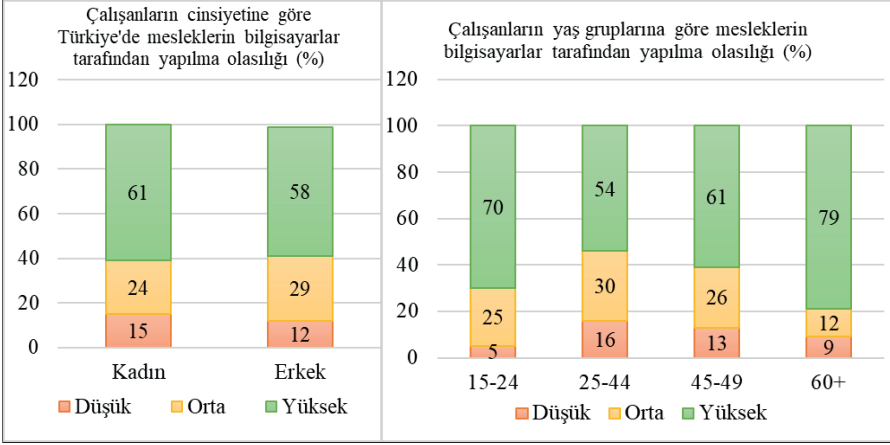
Küreselleşme, uluslararası alanda teknolojik, ekonomik, siyasal, sosyal ve kültürel ilişkiler üzerinde etkili olmuştur. Bunun yanı sıra mallar, tüketiciler ve tüketici alışkanlıkları ile birlikte arz ve talebi de etkilemiştir. Bankaları, piyasalar arası ilişkileri ve mevzuatları etkileyerek hem ekonomik hem de politik açıdan dünyayı bir araya getiren küreselleşme, iletişim, ulaşım ve beyin göçünü etkileyerek iş gücü piyasasına da tesir etmiştir (Akca, 2012: 5).

Sanayide ileri teknolojinin entegrasyonunun, önceki teknolojik gelişmelerde olduğu gibi belirli bir düzeyde geleneksel işsizliğe neden olacağı öngörülmüştür. Buna rağmen, sanayide ileri teknolojinin kullanılması, verimlilik, standart ve kaliteyi artırarak nihai olarak ürünlere olan talebi yükseltecek, yeni pazarlar açacak ve iş fırsatları yaratacaktır. Meydana gelebilecek yapısal işsizlik sorununun çözümü, bu bireylerin farklı sektörlerde istihdam edilmesi ve yeni alanlarda eğitilmesi için alınacak tedbirlerle mümkün olacaktır. İleri teknolojilerin uygulanmasının, bilgi toplumunun sanayisinde yeni iş imkanları yaratacağı ve yeni ürünlerin ortaya çıkaracağı gerçeği göz önüne alındığında, bu değişimlerin oldukça olumlu olduğu ifade edilmiştir (Yücel, 1997: 91). Sonuç olarak, teknolojik küreselleşme, istihdamı ve işgücü piyasalarını önemli ölçüde etkilemiş ve değişime uğratmıştır. Esnek otomasyonu ve küresel üretim teknolojilerinin yaygınlaşması, rekabet

gücü kazanmanın ve verimlilik artışı sağlamanın etkili olmasına rağmen özellikle istihdam alanında karşılaşılan sosyal sorunların çözümünde yetersiz kalmıştır. Dolayısıyla, emek ve sermaye bağlamında, ücret ilişkileri ile iş süreçleri ve organizasyonu, küreselleşme sürecinin gerekliliklerine uygun bir şekilde düzenlenememiş (Çelik, 2012: 67) ve bu açıdan dünya ekonomisiyle entegrasyonda görece eksik kalmıştır. Günümüzün bilgi tabanlı yeni teknolojileriyle üretim yapan sanayiler, geleneksel teknolojilerin yerini aldığından uluslararası pazarlarda geleneksel teknolojilerle rekabet etmek ve pazar payını korumak eskisi kadar kolay değildir. Bu dönemde birçok ülke bilgiyi kullanma, bilgiye erişim ve sahip olma düzeyine göre uluslararası pazarlarda farklı paylara sahip olurken bunlar ülkelerin bilgi düzeyleri ile doğru orantılı olmaktadır. Bu denli bir uluslararası rekabette, ucuz iş gücü ve doğal kaynakların geleneksel yöntemlerle üretilmesine olan talep giderek azalırken; bilgiye dayalı yeni sanayiler öne çıkmaktadır. Pazarlar, ucuz, kaliteli, standartlara uygun ve pazar taleplerine esnek bir şekilde uyum sağlayabilen esnek üretim ve otomasyon ve robot teknolojilerinin geleneksel üretimin yerini aldığı göstermektedir. Türkiye'nin tarihi derinliği, nüfus büyüklüğü ve yapısı, yaş grupları, coğrafi konumu, eğitim seviyesi göz önüne alındığında, ülkenin mevcut teknoloji seviyesi ile ulaşması gereken seviye arasında bir uyumsuzluk olduğu ifade edilebilir (Yücel, 1997).

Teknolojik gelişmelerin yarattığı daha büyük risk günümüz emek yapısının gelişen teknolojiye uygun bir donanıma sahip bir biçimde geliştirilememesidir. Nitekim Türkiye Ekonomi Politikaları Araştırma Vakfı tarafından desteklenen bir araştırmada Özen (2017) yaklaşık 2030 yılına kadar çok sayıda mesleğin neredeyse yok olabileceğini ve bunların yerine yeni meslek ve meslek gruplarının ortaya çıkabileceğine vurgu yapmaktadır. Aşağıda yer alan tabloda da görülebileceği üzere neredeyse her yaş grubundan kadın ve erkek çalışanların mevcut işlerinin gelişen teknolojiyle birlikte azımsanmayacak bir oranda etkilenebileceği görülmektedir.

Tablo 4. Türkiye’de çalışanların cinsiyet ve yaş gruplarına göre mesleklerin bilgisayarlar tarafından yapılma olasılığı



Kaynak: Özen, 2017: 3

Yeni dünya düzenine ayak uydurabilmenin ve ortaya çıkabilecek yeni iş alanlarında mevcut iş gücünü etkili ve verimli bir biçimde kullanabilmenin yolları aranmalıdır. Bu bağlamda atılabilecek en doğru adımlardan birinin uzmanlar tarafından geleceğin emek ve iş gücü piyasalarına yönelik analizler yapılarak mevcut ve potansiyel iş gücü varlığının yönlendirilmesi gerekmektedir. Teknolojik gelişimin getirdiği beceri talebindeki artış nedeniyle gençlerin yüksek eğitim düzeyine olan talepleri teşvik edilmelidir. Bunun gerçekleştirilmesi piyasa güçleri tarafından mümkün olmadığından kamu sektörü aktif bir rol üstlenmelidir. Ancak, mezun sayısındaki artış dengellemek amacıyla yüksek eğitilmiş gençler için iş fırsatlarının genişlemesini teşvik eden politika önlemlerine ihtiyaç duyulmaktadır (Emeç vd., 2021: 151).

Sonuç

Bu çalışma, Türkiye’de emek ve iş gücünün son yüz yıllık süreçteki gelişimini tarihsel, sosyal, ekonomik ve teknolojik bağlamlarda ele alarak kapsamlı bir değerlendirme sunmuştur. Çalışma sonucunda, Türkiye’nin 1923’ten 2023’e kadar uzanan dönemde yaşadığı büyük değişimlerin, iş gücü piyasalarının dinamiklerini ve emek yapısını önemli ölçüde etkilediği anlaşılmıştır.

Cumhuriyet’in ilanıyla birlikte, Türkiye’nin ekonomi politikalarında ve emek piyasalarında önemli yapısal değişiklikler yaşanmıştır. 1950-1980 döneminde sanayileşme ve şehirleşme hareketleri hız kazanmış (Zeren ve

Savrul, 2012), ancak bu süreçte uygulanan politikalar ve karşılaşılan ekonomik krizler nedeniyle arzulanan gelişmeler tam anlamıyla gerçekleştirilememiştir. 1980 sonrası küreselleşme ve teknolojik değişim süreçleri, emek piyasalarını yeniden şekillendirmiş ve Türkiye, dünya ekonomisine entegrasyon sürecinde önemli adımlar atmıştır.

2000'li yıllarla birlikte teknolojik gelişmeler ve küreselleşme, Türkiye'deki iş gücü piyasalarını derinden etkilemiştir (Serinikli ve İnan, 2011). Yeni dünya düzenine uyum sağlama çabaları, iş gücü piyasasında önemli dönüşümlere yol açmıştır. Özellikle esnek üretim, otomasyon ve robot teknolojilerinin yaygınlaşması, geleneksel iş yapma biçimlerini dönüştürmeye başlamıştır (Özen, 2017). Bu süreçte Türkiye'nin teknoloji seviyesi ile ulaşması gereken seviye arasındaki uyumsuzluk, eğitim ve beceri geliştirme alanlarında yeni politikaların gerekliliğini ortaya koymuştur.

Geleceğin iş gücü piyasasına yönelik değerlendirmeler, genç iş gücünün yüksek eğitim düzeyine olan taleplerinin artırılması gerektiğini göstermektedir. Teknolojik gelişim, beceri talebinde önemli bir artış yaratmıştır ve bu talepleri karşılamak için kamu sektörünün aktif bir rol üstlenmesi gerekmektedir. Ayrıca, mezun sayısındaki artışı dengelemek için yüksek eğitilmiş gençler için iş fırsatlarını genişleten politika önlemlerine ihtiyaç duyulduğu anlaşılmıştır.

Teknolojik ve ekonomik değişimlerin istihdam üzerindeki etkileri, sosyal sorunları da beraberinde getirmiştir. Esnek otomasyon ve küresel üretim teknolojilerinin yaygınlaşması, verimlilik artışı sağlarken, istihdam alanında sosyal sorunların çözümünde yetersiz kalmıştır (Değer, 2021). Bu bağlamda, ücretlilik ilişkileri, iş süreçleri ve organizasyonların küreselleşme sürecine uygun bir şekilde düzenlenmesinin, dünya ekonomisiyle entegrasyonda önemli bir adım olacağı düşünülmektedir.

Sonuç olarak, Türkiye'nin emek ve iş gücü piyasalarındaki gelişim, tarihsel, ekonomik ve teknolojik değişimlerin etkisiyle şekillenmiştir. Bu süreçte elde edilen bulgular, gelecekteki politikaların şekillendirilmesi ve mevcut iş gücünün etkin bir şekilde kullanılması açısından kritik öneme sahiptir. Eğitim, teknolojiye uyum ve istihdam politikalarının entegrasyonu, Türkiye'nin iş gücü piyasalarının gelecekteki sürdürülebilirliği için temel unsurlar olarak öne çıkmaktadır.

Kaynakça

- Akbaş, S. (2015). Aktif işgücü piyasası politikalarının etki değerlendirmesi: Denizli ili örneği, Pamukkale Üniversitesi, Sosyal Bilimler Enstitüsü, Yayınlanmamış Yüksek Lisans Tezi, Denizli.
- Akca, T. (2012). Global finansal piyasaların entegrasyonu üzerine ampirik bir çalışma: Türkiye nerede? Hacettepe Üniversitesi, Sosyal Bilimler Enstitüsü, Ankara.
- Aktepe, İ. (2019). Küreselleşmenin gelir dağılımı ve yoksulluk üzerine etkileri: 1980 sonrası Türkiye’de izlenen vergi politikaları açısından bir değerlendirme. Bursa Uludağ Üniversitesi Sosyal Bilimler Enstitüsü, Yayınlanmamış Yüksek Lisans Tezi, Bursa.
- Ansal, H., Suat K., Özlem O. ve Benan Z. O. (2000). *Türkiye Emek Piyasasının Yapısı ve İşsizlik*, Türkiye Ekonomik ve Toplumsal Tarih Vakfı Yayını, İstanbul.
- Batmaz, N. Y., ve Erdem, Ç. (2016). Türkiye’de 1950-1960 döneminde kentleşme sürecini siyasi iktidarın yapısı ve uygulamaları açısından yorumlamak. *Muhafazakâr Düşünce Dergisi*, 12(47), 201-213.
- Bulutay, T. (1995). *Employment, Unemployment and Wages in Turkey*. International Labour Office, State Institute of Statistics, Ankara.
- Çelik, M. Y. (2012). Boyutları ve farklı algılarıyla küreselleşme. *Dumlupınar Üniversitesi Sosyal Bilimler Dergisi*, 32(2), 57-73.
- Çondur, F., ve Bölükbaş, M. (2014). Türkiye’de işgücü piyasası ve genç işsizlik-büyüme ilişkisi üzerine bir inceleme. *Amme İdaresi Dergisi*, 47(2), 77-93.
- Değer, S. (2021). Otomasyon teknolojisinin üretim süreçlerine yarattığı değişim ve bu değişimin istihdam üzerindeki etkileri. *Artuklu Kaime Uluslararası İktisadi ve İdari Araştırmalar Dergisi*, 4(2), 135-164.
- Doğan, S. (2005). *Türkiye ekonomisi*. İstanbul Üniversitesi Açık ve Uzaktan Öğretim Fakültesi: İstanbul.
- Duruel, M., ve Kara, M. (2009). Yeni AB üyesi ülkeler ile Türkiye işgücü piyasasının karşılaştırmalı analizi. *Kocaeli Üniversitesi Sosyal Bilimler Dergisi*, (17), 53-76.
- Ehrenberg, R., Smith, R., ve Hallock, K. (2021). *Modern labor economics: theory and public policy*, Routledge.
- Emeç, H., Üçdoğruk Birecikli, Ş., ve Acar Balaylar, N. (2021). Türkiye’de Genç İşsizliğin Profili: Panel Logit Model Tahmini. *Journal of Management & Labor/Yönetim ve Çalışma Dergisi*, 5(2).
- Erdinç, Z. (1999). Küreselleşmenin istihdama etkisi. *Dumlupınar Üniversitesi Sosyal Bilimler Dergisi*, 1(3), 111-120.

- Kabaş, T. (2021). *Türk Toplumunda İktisadî Hayat ve Sosyal Değişme*, Ekin Yayınevi, İstanbul. (Erişim Tarihi: 25.05.2024), <https://scholar.google.com/scholar?oi=bibs&cluster=14008936235356326294&btnI=1&hl=tr>
- Kar, M. ve Tatlısöz, F. (2008). Türkiye’de Doğrudan Yabancı Sermaye Hareketlerini Belirleyen Faktörlerin Ekonometrik Analizi. *Karamanoğlu Mehmetbey Üniversitesi Sosyal ve Ekonomik Araştırmalar Dergisi*, 2008(1), 436-458.
- Kaya, Y. (2008). Proletarianization with polarization: Industrialization, globalization, and social class in Turkey, 1980–2005. *Research in Social Stratification and Mobility*, 26(2), 161-181.
- Kazgan, G. (2002). *Tanzimattan 21. Yüzyıla Türkiye Ekonomisi*, (3. Baskı). İstanbul Bilgi Üniversitesi Yayınları, İstanbul.
- Keşen, Y. ve Nurhan Y. (2001). *Türkiye Ekonomisi* (12. Baskı). Remzi Kitabevi: İstanbul.
- Kesici, M. R. (2011). Avrupa emek piyasası dinamikleri ve Avrupa istihdam stratejisi temelinde *Türkiye’nin uyumu*. *Çalışma ve Toplum*, 1(28), 75-115.
- Küçük, E. ve Gürbüz, A. (2012). Türkiye’de uygulanan dış kaynaklı eğitim projeleri nasıl bir toplumsal dönüşümü hedefliyor? *Milli Eğitim Dergisi*, 42(194), 51-71.
- Makal, A. (2001). Türkiye’de 1950-1965 döneminde tarım kesiminde işgücü ve ücretli emeğe ilişkin gelişmeler. *Ankara Üniversitesi SBF Dergisi*, 56(3), 103-140.
- Özaydın, M. M. (2018). *Sosyal politikanın Türkiye’deki tarihsel gelişimi*, (Editörler: Oral A. İ. ve Şişman, Y.) içinde *Sosyal politika I*, Anadolu Üniversitesi Yayınları, Eskişehir.
- Özel, H.A. (2011). Türkiye’de ticari serbestleşmenin tarihsel gelişimi. *Girişimcilik ve Kalkınma Dergisi*, 6(2), 73-92.
- Özen, E. N. (2017). Bilgisayarlı Otomasyon ve Türkiye’de İşgücü Piyasasının Geleceği. Türkiye Ekonomi Politikaları Araştırma Vakfı Tevap Değerlendirme Notu.
- Öztürk, M. (2007) Türkiye’de iç göçe katılanların kent yaşamına ve kentsel emek piyasalarına etkisi, *Sosyal Siyaset Konferansları Dergisi*, 52(2007), 245-254.
- Öztürk, M. ve Altuntepe, N. (2008). Türkiye’de kentsel alanlara göç edenlerin kent ve çalışma hayatına uyum durumları: bir alan araştırması. *Yaşar Üniversitesi E-Dergisi*, 3(11), 1587-1625.
- Öztürk, N. Ş., ve Akbulut, Y. (2011). Hemşirelerin iş gücü verimliliğini etkileyen örgütsel faktörler konusundaki tutumlarının belirlenmesi. *Ankara Sağlık Hizmetleri Dergisi*, 10(1), 19-30.
- Peker, M. (2009). Türkiye’de nüfusbilimin kurumsallaşması ve bu süreçte Prof. Dr. Nusret H. Fişek’in yeri. *Memleket Siyaset Yönetim*, 4(11), 132-162.

- Sandalcılar, A. R., ve Noyan Yalman, İ. (2012). Türkiye’de dış ticaretteki serbestleşmenin işgücü piyasaları üzerindeki etkileri. *Eskişehir Osmangazi Üniversitesi İktisadi ve İdari Bilimler Dergisi*, 7(2), 49-65.
- T.C. Resmî Gazete (1936). Kanunlar. <https://www.resmigazete.gov.tr/ar-siv/3330.pdf> (Erişim tarihi: 19.05.2024).
- Tezcel, Y. S. (1994). *Cumhuriyet döneminin iktisadi tarihi (1923-1950)*. Yurt Yayınları 4, Ankara.
- The World Bank (2022). Population. <https://data.worldbank.org/indicator/SP.POP.TOTL?end=2022&locations=TR&start=1960&view=chart> (Erişim Tarihi: 28.05.2024).
- Toprak, M. (1999). *Cumhuriyet dönemi Türkiye ekonomisi 75 yıl armağanı. Kara Harp Okulu Basımevi*, Ankara.
- Türkiye Cumhuriyeti Başbakanlık Devlet Planlama Teşkilatı Müsteşarlığı (DPT), (1994). Nüfus ve nüfusun yapısı. Yedinci Beş Yıllık Kalkınma Planı Özel İhtisas Komisyonu Raporu, Ankara
- Türkiye Cumhuriyeti Cumhurbaşkanlığı, Strateji ve Bütçe Başkanlığı (2023) İşgücü piyasasındaki gelişmelerin makro analizi raporları. <https://www.sbb.gov.tr/isgucu-piyasasindaki-gelismelerin-makro-analizi/> (Erişim tarihi: 30.05.2024).
- Türkiye İstatistik Kurumu (2023). İşgücü istatistikleri. <https://data.tuik.gov.tr/Bulten/Index?p=Isgucu-Istatistikleri-2023-53521> (Erişim tarihi: 30.05.2024).
- Türkiye İstatistik Kurumu (TÜİK), (2012). *İstatistik göstergeler (statistical indicators) 1923-2011*, Türkiye İstatistik Kurumu Matbaası, Ankara.
- Türkiye İstatistik Kurumu (TÜİK), (2023). <https://data.tuik.gov.tr/Bulten/Index?p=Adrese-Dayal%C4%B1-N%C3%BCfus-Kay%C4%B1t-Sistemi-Sonu%C3%A7lar%C4%B1-2023-49684&dil=1> (Erişim Tarihi: 28.05.2024).
- Uddin, H., ve Khanam, M. J. (2017). Import, export and economic growth: The case of lower income country. *Journal of Business and Management*, 19(1), 37-42.
- Yardımcı, M. E., ve Kutlutürk, D. (2019). İkinci dünya savaşında Türkiye’nin ekonomik kısıtları. *Kocaeli Üniversitesi Sosyal Bilimler Dergisi*, (37), 47-67.
- Yavuz, Ö. S. (2016). Türkiye’de emek piyasası esnekliği. İstanbul Üniversitesi Sosyal Bilimler Enstitüsü, Yayınlanmamış Yüksek Lisans Tezi, İstanbul.
- Yiğitbaş, Ç., ve Özcan, H. (2021). Çalışmayan kadınların cam tavan algıları. *Sosyal Politika Çalışmaları Dergisi*, 21(53), 779-794.
- Yücel, İ. H. (1997), *Bilim-Teknoloji Politikaları ve 21 Yüzyılın Toplumunu*, DPT, Ankara, <https://turkoloji.cu.edu.tr/GENEL/yucel.pdf> (Erişim Tarihi: 28.05.2024).

- Zeren, F., ve Savrul, B. K. (2012). Türkiye’de şehirleşmeyi etkileyen faktörler: Mekansal ekonometri analizi. *Journal of Yasar University*, 28(7), 4749-4765.
- Zürcher, E. J. (1998). *Modernleşen Türkiye’nin Tarihi* (Çev. Sencer Gönen Y.), İletişim Yayınları, İstanbul.