

Cumhuriyetin 100 Yıllık Ekonomik Büyümesi

Rabia İnci Özbek Çifçi¹

İsmail Çifçi²

Özet

Bu çalışmanın amacı Türkiye Cumhuriyeti'nin kuruluş yılı olan 1923'den 2022 yılına kadar olan 100 yıllık süreçteki ekonomik performansını, üretim ve talep yapısındaki değişimleri dönemler itibarıyla ortaya koymaktır. Bu amaç doğrultusunda çalışmada öncelikle Gayri Safi Yurtiçi Hasıla, Gayri Safi Milli Hasıla, ekonomik büyüme, konjonktürel dalgalanmalar, kısa dönem ve uzun dönem ekonomik büyüme kavramları açıklanmıştır. Çalışmada 1998-2023 dönemi toplam talebin yapısı, Türkiye ekonomisinin üretim bileşenleri ve üretim faktörlerinin gelirden aldıkları paylar incelenmiştir. Son olarak Türkiye'nin 100 yıllık süreçte sergilediği ekonomik büyüme performansı dönemler itibarıyla incelenerek Türkiye'nin bu dönemlerdeki ekonomik büyümesi günümüz gelişmiş ve gelişmekte olan 30 ülke ile kıyaslanmıştır. Çalışmadaki bulgular şu şekilde özetlenebilir: i) Cumhuriyetin kuruluş yıllarında tarım ve sanayinin üretim içindeki payı sırasıyla ortalama % 45 ve %10 iken 2022 yılında bu oran sırasıyla %6 ve %27 olmuştur. ii) Türkiye kuruluşundan beri siyasi ve ekonomik istikrarsızlıklar yaşasa dahi her yıl ortalama %3.84 gibi çok yüksek bir ekonomik büyüme oranını yakalamış ve 100 yıllık süreçte Türkiye her 20 yılda bir gelirini ikiye katlamayı başarmıştır. iii) Türkiye, günümüz 30 gelişmiş ve gelişmekte olan ülkeyle kıyaslandığında 1923-2022 döneminde Rusya'dan sonra gelirini en fazla arttıran ikinci ülke olmuştur.

Giriş

Bir hastalığın teşhisinde kullanılan testler gibi, ülke ekonomisinin durumunun tespiti için kullanılan bir takım iktisadi veriler vardır. Ülke

1 Dr. Öğr. Üyesi, Kütahya Dumlupınar Üniversitesi, İktisadi ve İdari Bilimler Fakültesi, İktisat Bölümü, rabiainci@dpu.edu.tr, ORCID: 0000-0003-3224-3333

2 Dr. Öğr. Üyesi, Kütahya Dumlupınar Üniversitesi, İktisadi ve İdari Bilimler Fakültesi, İktisat Bölümü, ismail.cifci@dpu.edu.tr, ORCID: 0000-0002-8853-030X

ekonomisinin durumunun tespitinde kullanılan en önemli kavram da ekonomik büyümedir. Ekonomik büyüme bir ülkedeki insanların refahının önemli göstergelerinden biridir. Ekonomik büyüme genel olarak bir ülkedeki üretim kapasitesindeki artış olarak ifade edilebilir ve genellikle kişi başına düşen reel gayri safi yurtiçi hasıla veya kişi başına düşen reel gayri safi milli hasıla kullanılarak hesaplanmaktadır. Bir ülkede ekonomik büyümenin meydana gelmesi için fiyatlardan arındırılmış olan reel gayri safi yurtiçi hasıla artış oranının nüfus artış oranından yüksek olması gerekmektedir ki böyle bir durumda ülkedeki vatandaşların ortalama mal ve hizmet üretim veya tüketim miktarlarında artış meydana gelsin.

1. Gayri Safi Milli Hasıla ve Gayri Safi Yurtiçi Hasıla

Bir ülkedeki ekonomik büyümenin hesaplanmasında reel gayri safi milli hasıla kullanılsa da günümüzde artan ticaret hacmi, doğrudan yabancı yatırımlar ve sermaye hareketleriyle birlikte reel gayri safi yurtiçi hasılanın kullanımı artmıştır. Günümüzde artan önemi nedeniyle reel gayri safi milli hasıla ve reel gayri safi yurtiçi hasıla günlük konuşmalarda da sürekli kullanılsa da kavram olarak ifade ettikleri anlam oldukça önemlidir ve ne ifade ettiği ve nasıl hesaplanması gerektiği bilinmelidir. Gayri safi milli hasıla, belirli bir dönemde bir ülke vatandaşlarının sahip olduğu üretim faktörleri kullanılarak üretilen nihai mal ve hizmetlerin piyasa değeridir. Gayri safi yurtiçi hasıla, belirli bir dönemde ülke sınırları içinde üretilen nihai mal ve hizmetlerin piyasa değeridir. Tanımlardan anlaşılacağı üzere gayri safi milli hasıla ülke vatandaşlarının sahip olduğu üretim faktörlerine atfedilen faaliyetleri kapsarken, gayri safi yurtiçi hasıla ülke sınırları içinde gerçekleşen faaliyetleri kapsamaktadır.

Gayri safi milli hasıla (GSMH) ve gayri safi yurtiçi hasılanın (GSYH) tanımı basit görünmesine karşın, tanımda kullanılan her bir kelime oldukça önemlidir. Aşağıda tanımda geçen ifadeler açıklanmaktadır:

“Gayri safi yurtiçi hasıla, belirli bir dönemde...”

GSYH, belirli bir dönemde üretilen nihai mal hizmetlerin değeridir. Bu belirli dönem genellikle üç aylık veya yıllık olmaktadır. Geçmiş yıllarda veya dönemlerde üretilmiş olan mallar GSYH'ya dahil edilmez. Örneğin bir inşaat firması bir ev üretip sattığı zaman bu evin değeri GSYH'ya dahil edilir. Ancak bir kez satın alınan bir ev tekrar satıldığında, bu değer GSYH'ya dahil edilmez. Geçmişte üretilen malların değeri geçmiş GSYH'ya dahil edilir.

“Gayri safi yurtiçi hasıla, ... ülke sınırları içinde üretilen...”

GSYH, bir ülkenin sınırları içinde üretilmiş mal ve hizmetlerin değeridir. Örneğin İtalyan bir firmanın Türkiye sınırları içinde üretim yapmasıyla oluşan değer, Türkiye'nin GSYH'sına dahil edilirken İtalya GSYH'sına dahil edilmez. GSYH tanımında yer alan ülke sınırları içinde kavramı, GSMH'da yoktur. GSMH'da önemli olan üretimin nerede yapıldığı değil üretimin o ülke vatandaşlarının sahip olduğu üretim faktörleriyle yapılmasıdır. Ülkelerin birbirine günümüzdeki gibi entegre olmadığı dönemlerde ülke refahı ve büyüklüğü hesaplanırken kullanışlı olan GSMH, günümüz küreselleşen dünyada önemini kaybederek yerini GSYH'ya bırakmıştır.

“Gayri safi yurtiçi hasıla, ...nihai mal ve hizmetlerin ...”

GSYH, üretilen nihai mal ve hizmetin değeridir. Tanımda nihai kelimesinin kullanılmasının nedeni çift sayımı engellemektir. Çünkü bir mal üretilirken birçok aşamadan geçmekte ve üretiminde birçok ara mal kullanılmaktadır. Kullanılan ara malların değerinin hesaplanması durumunda GSYH olduğundan fazla hesaplanmış olacaktır. Örneğin bir limonatanın fiyatı GSYH'ya dahil edildikten sonra, limonata yapımında kullanılan limon, su ve şeker gibi ara malların değeri GSYH'ya dahil edilmez, çünkü ara malların fiyatları zaten limonata fiyatının içindedir.

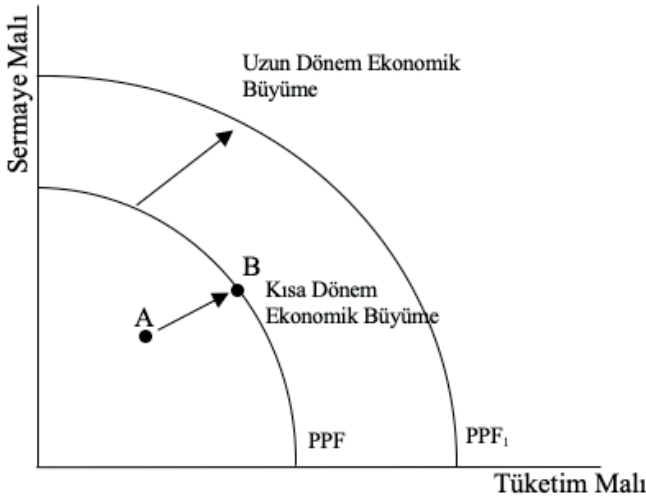
“Gayri safi yurtiçi hasıla, ...piyasa değeridir.”

Bir dönemde ekonomide çok çeşitli mal ve hizmetler üretilmektedir. Ekonomide üretilen çok çeşitli mal ve hizmetlerin toplam miktarını belirlemek için onların ortak bir paydada toplanmasına ihtiyaç vardır. Bu yüzden söz konusu tüm mal ve hizmetler piyasa fiyatları üzerinden toplanmakta ve üretilen değer ulusal para cinsinden hesaplanmaktadır. Piyasa değeri bilinmeyen veya gözlenemeyen değerler GSYH'ya dahil edilmez. Örneğin bir ev kadınının yaptığı temizlik hizmetleri veya bir kişinin evinin bahçesinde yetiştirip tükettiği sebzelerin değeri GSYH'ya dahil edilmez.

2. Ekonomik Büyüme ve Konjonktürel Dalgalanmalar

Ekonomik büyüme, bir ülkedeki çıktı ve gelir artışını sağlayan üretken kapasitesindeki artışlardır. Bir ekonomideki üretken kapasite artışları, uzun dönemde ülkenin üretim ölçeğinin genişlemesi, üretim potansiyelinin artması, üretim faktörlerin artması veya bunların daha verimli kullanılmasıyla ortaya çıkmaktadır. Dolayısıyla ekonomik büyüme kavramı uzun vadeli bir kavramdır ve ekonomik büyümeyi ekonomideki arz cephesi oluşturmaktadır. İktisatta ekonomik büyüme, üretim olanakları eğrisinin veya uzun dönem arz eğrisinin sağa kaymasıyla gösterilmektedir ve üretim olanakları eğrisini veya uzun dönem arz eğrisini kaydıran faktörler de fiziki sermaye stoku, beşerî sermaye stoku, teknolojik gelişmeler, verimlilik artışları ve

demografik değişimlerdir (Kibritçiöğlü, 1998: 208; Todaro, 2000: 740; Todaro ve Smith, 2012: 14, Özbek, 2016: 23; Kılıç ve Aslan, 2016: 2). Bir ülkede ekonomik büyümenin gerçekleşmesini sağlayan çeşitli faktörler vardır. Bunlardan birincisi, üretimi meydana getiren üretim faktörlerindeki (emek, sermaye, toprak ve girişimci) artışlardır. Üretim faktörlerindeki artışa, çorak toprakların tarıma açılması, sermayenin artması, işgücünün ve girişimci sayısındaki artış örnek gösterilebilir. Ekonomik büyümenin ikinci kaynağı, üretim faktörlerinin kullanımındaki etkinlik gelişmeleridir. Etkinlik gelişmeleri verimlilik artışı olarak da ifade edilmektedir. Böylece aynı miktarda üretim faktörü ile daha fazla çıktı üretilebilir. Buna örnek olarak, yaparak öğrenme, teknolojik gelişme, beşerî sermaye artışı, yeni üretim tekniklerinin keşfedilmesi gibi bilgi düzeyindeki artışlar gösterilebilir.



Şekil 1: Üretim Olanakları Eğrisi ve Ekonomik Büyüme

Şekil 1’de kısa dönem ve uzun önem ekonomik büyüme gösterilmiştir. Uzun dönemli büyümede ekonomideki üretken kapasitedeki artışlar, üretim olanakları eğrisinin PPF’den PPF₁’e kaymasına neden olurken, kısa dönemli büyümede ise ekonomideki atıl kapasitenin kullanılması neticesinde ekonominin A noktasından B noktasına geçmesine neden olmuştur.

Uzun dönemdeki üretim kapasitesindeki artışlar ekonomik büyüme ile açıklanırken, kısa dönemli üretim artışları, üretim kapasitesindeki artışlardan değil, ülkenin mal ve hizmet piyasalarındaki toplam talep artışlarına paralel olarak kapasite kullanım oranındaki değişimlerden kaynaklanmaktadır (Özbek, 2016: 23). Kısa dönemdeki üretim artışları veya değişimleri

konjonktürel dalgalanmalarını ifade eder. Kısa dönemde meydana gelen üretim artışları veya konjonktür dalgaları genellikle talep artışlarından kaynaklanan kapasite kullanımındaki değişimlerden kaynaklanmaktadır. Ekonomik büyümenin ölçülmesinde kullanılan t değişken fiyat düzeyinden arındırılmış kişi başına düşen reel gayri safi yurtiçi hıladır. Dolayısıyla ekonomik büyüme hesaplanırken kişi başına düşen reel GSYH'deki değişim kullanılır. Ekonomik büyümeyi kısa dönem ekonomik büyüme ve uzun dönem ekonomik büyüme olarak ayırmak gerekir. Uzun dönem ekonomik büyüme ekonomideki üretken kapasitedeki artışlar olarak ifade edilir ve uzun dönem büyüme oranı veya trend büyüme oranıyla hesaplanır. Kısa dönem ekonomik büyüme de ise dönemlik kişi başına düşen reel GSYH'deki değişim kullanılır.

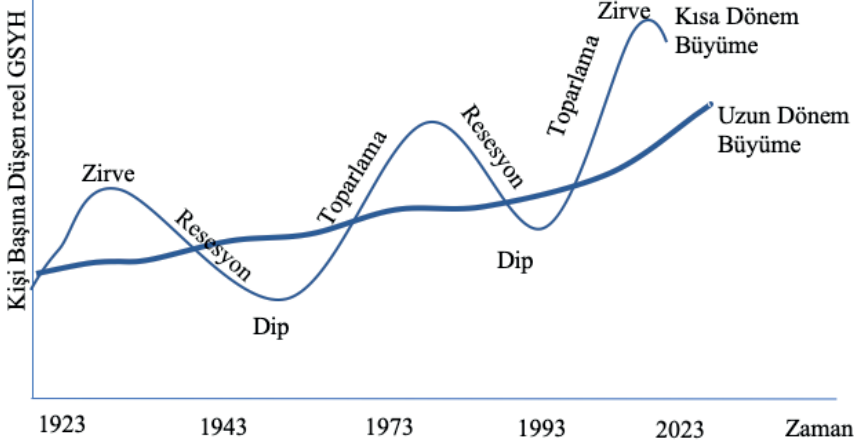
Kısa dönem ekonomik büyümenin hesaplanmasında, kişi başına düşen reel GSYH'nın kullanılması, nüfus artışını da hesaba kattığı için daha doğru bir yaklaşımdır. Dolayısıyla kısa dönemli ekonomik büyüme (g) aşağıdaki formülle hesaplanabilir:

$$g_{2024} = \frac{GSYH_{2024} - GSYH_{2023}}{GSYH_{2023}} * 100 .$$

Burada g_{2024} 2024 yılı kısa dönem ekonomik büyümesini, $GSYH_{2024}$ ve $GSYH_{2023}$ da sırasıyla 2024 ve 2023 yılı için kişi başına düşen reel GSYH'yı ifade etmektedir. Uzun dönem ekonomik büyüme veya trend büyüme g ise şu formülle hesaplanabilir:

$$g = \left(\frac{GSYH_{2024}}{GSYH_i} \right)^{1/n} - 1) * 100 .$$

Buradaki n dönemi belirtir, $GSYH_{2024}$ ve $GSYH_i$ sırasıyla 2024 ve başlangıç yılı için kişi başına düşen reel GSYH'yı belirtir. Kısa dönem ekonomik büyümenin uzun dönem ekonomik büyüme etrafındaki salınımlara veya devrevi hareketlerine konjonktürel dalgalanmalar denmekte (Özçelik ve Babayiğit, 2018: 847) ve aşağıdaki gibi gösterilmektedir.



Şekil 2: Konjonktürel Dalgalanmalar

Şekil 2’de temsili bir ekonomideki konjonktürel dalgalanmalar gösterilmiştir. Şeklin dikey eksenini kişi başına düşen reel GSYH’yi, yatay eksenini ise zamanı göstermektedir. Kısa dönem büyüme grafiği zamana bağlı olarak değişen kişi başına düşen reel GSYH’yi gösterirken, uzun dönem büyüme oranı, uzun dönemde kişi başına düşen reel GSYH’deki artış trendini göstermektedir.

Uzun dönemli büyüme oranı veya trend büyüme oranı her yıl aynı oranda gerçekleşmez. Bu oran bazı yıllarda düşerken bazı yıllarda artış gösterir. Burada belirtilen uzun dönem büyüme oranları kısa dönemli dalgalanmaları görmezden gelir ve ekonominin uzun vadeli trend yolunu gösterir. Konjonktürel dalgalanmalar, ekonomik faaliyetlerin trend büyüme yolundaki genişleme (toparlanma) ve daralma (resesyon) gibi aşağı yukarı düzenli bir biçimde tekrarlanan desendir. Şekil 2’de kişi başına düşen reel GSYH’nin trend yolunda gösterdiği devresel hareketler ve çevirim aşamaları gösterilmektedir. Bir ekonomide kişi başına düşen reel GSYH her zaman aynı oranda büyümeyiz. Bazı dönemlerde kişi başına düşen reel GSYH trend büyümesinin üzerine çıkarken bazen altına düşmektedir. Bunlar Konjonktürel dalgalanmalarının aşamalarıdır. Konjonktürel dalganın bir zirvesinde, ekonomik faaliyet trend ile kıyaslandığında yüksektir, diğer taraftan konjonktürel dalganın dibinde ekonomik faaliyet trend ile kıyaslandığında düşüktür. Konjonktür dalgaları Şekil 2 kullanılarak açıklanabilir. Örneğin ekonomi 1923 yılından sonra zirve aşamasındadır. Zirve aşamasından sonra kişi başına düşen reel GSYH daralmaya başlar, bu daralma resesyon olarak ifade edilir ve yaklaşık olarak 1950 yılı dip nokrasına kadar devam eder. Dip noktasında kişi başına düşen reel GSYH

uzun dönem değerinin altındadır. Dip noktasından sonra kişi başına düşen reel GSYH zirve noktasına (1980 yılı) kadar artmaya başlar ve bu aşamaya genişleme veya toparlanma denir. 1980 yılında kişi başına düşen reel GSYH trend değerinin üstündedir ve bu döngü böyle devam eder. Konjonktürel dalgalanmalarda her ne kadar iniş ve çıkışlar meydana gelse de bunlar trend değeri etrafında düzensiz bir biçimde dalgalanır. Diğer bir ifadeyle resesyona iki dönem devam ederken genişleme 10 dönem devam edebilir. Diğer taraftan dip ve zirvenin trend değere olan uzaklıkları da çok farklı olabilmektedir. Konjonktürel dalgalanmalar kişi başına düşen reel GSYH ya da refah ile ilişkili olduğu gibi kişilerin refahını önemli ölçüde etkileyen işsizlik ve enflasyonla da önemli ilişki halindedir. Dolayısıyla iktisatçılar konjonktürel dalgalanmaların hareketlerini öngörmeye çalışıp bunların zararlı etkilerini yani refahı azaltan etkileri ortadan kaldırmayı amaçlarlar.

Ekonomide bazı değişkenler diğerlerinden önce yükselmeye veya düşmeye başlamaktadır. Örneğin ekonomi konjonktürel dalgalanmaların zirve noktasında iken resesyona girmeden önce bazı göstergeler düşmeye başlar, bunlara öncü gösterge denir ve gelecekteki ekonomik koşulları tahmin etmede kullanılır. Konjonktürel dalgalanmalar ile birlikte hareket eden göstergelere ise eşanlı göstergeler denir. Konjonktürel dalgalanmalardan sonra hareket eden göstergelere de gecikmeli göstergeler denir ve bunlar ekonominin tarihsel performansını yansıtmaktadır. *Öncü göstergelerle* ilgili ilk çalışmalar The National Bureau of Economic Research (NBER) ve Ekonomik İşbirliği ve Kalkınma Örgütü (OECD) tarafından oluşturulmuştur. Türkiye Cumhuriyet Merkez Bankası da (TCMB) 2002 yılından beri OECD ile birlikte yürüttüğü ortak çalışma sonucunda, Türkiye ekonomisindeki konjonktürel dalgalanmaları önceden belirlemek için “Bileşik Öncü Göstergeler Endeksi” oluşturmuştur. Tablo 1’de belli başlı *öncü, eşanlı ve gecikmeli göstergeler* sunulmuştur.

Tablo 1: Konjonktürel Dalgalanma Göstergeleri

Öncü Göstergeler	Eşanlı Göstergeler	Gecikmeli Göstergeler
Ortalama çalışma süresi	Kayıtlı İstihdam	Çıktı birimi başına işgücü maliyeti
İşsizlik başvuruları	Endüstriyel üretim	İşsizlik süresi
Üreticilerin yeni siparişleri	Kişisel gelir	Stok/satış oranı
Faiz oranı	İmalat ve ticari satışlar	Mevcut ticari krediler
Para arzı		Temel faiz oranı
Tüketici beklentileri		Hizmet Sektörü enflasyon oranı

Kaynak: Boyes and Melvin (2014).

İktisatçılar konjonktürel dalgalanmaların aşamalarını önceden öngörmek için öncü göstergeleri kullanırlar. Böylece ekonomi toparlanma veya resesyona aşamasına girmeden önce ekonominin gidişatı hakkında bilgi edinirler. Örneğin Üreticilerin yeni siparişlerindeki artışlar ekonominin toparlanmaya gireceğini gösterirken, işsizlik başvurularındaki artışlar ekonominin resesyona gireceğinin bir habercisidir. Eşanlı göstergeler ise çıktı ile birlikte hareket eden değişkenlerdir. Örneğin ekonomide kayıtlı istihdam ve İmalat ve ticari satışlar gibi eşanlı değişkenler çıktı düzeyi ile beraber artıp azalır. Diğer taraftan gecikmeli göstergeler çıktı değiştikten sonra değişen göstergelerdir. Örneğin ekonomi resesyona girdiğinde çıktı düzeyi azalır bazı firmalar kapanır dolayısıyla da işsizlerin işsiz kalma süresi uzar. Konjonktürel dalgalanma göstergeleri ekonominin gidişatı hakkında kesin bilgiler vermez ancak, ekonominin gidişatını öngörmek için bu değişkenler kullanılır.

Literatürde ve günlük dilde ekonomik büyümeyle ifade edilen ve ekonomik büyümeyi ifade etmek için kullanılan çeşitli kavramlar vardır. Bu kavramları kısaca aşağıdaki tablodaki gibi tanımlayabiliriz:

Tablo 2: Ekonomik Büyüme Kavramları

Kavram	Tanım
Cari Fiyatlarla Büyüme Oranı	Cari fiyatlarla bulunun GSYH rakamlarına göre hesaplanan büyüme oranı
Sabit Fiyatlarla (recl) Büyüme Oranı	Belirli bir baz yılına göre bulunan GSYH rakamlarına göre hesaplanan büyüme oranı
Satınalma Gücü Paritesine Göre Hesaplanan Büyüme Oranı	Standart mal ve hizmetlerden oluşan bir sepetinin başka bir ülkede satın alınması için gerekli olan para tutarı ile ulusal para tutarının birbirlerine oranı sonucunda oluşan döviz kuruna göre bulunan GSYH rakamlarına göre hesaplanan büyüme oranı
Trend Büyüme Oranı	Uzun dönemde gerçekleşen büyüme oranlarının ortalaması olan ve bir eğilimi yansıtan büyüme oranı
Doğal Büyüme Oranı	İşsizlik oranının sabit olarak sürdürülmesini sağlayan büyüme oranı
Potansiyel Büyüme Oranı	Üretim faktörlerinin tam ve etkin kullanımı sonucunda oluşan potansiyel GSYH da meydana gelen değişimlere göre hesaplanan büyüme oranı

Kaynak: Yeldan (2011: 7-59) ve Özbek (2016: 9).

Ülke refah düzeyleri ve ekonomik büyüme kiyaslamalarında satın alma gücü paritesine göre hesaplanan GSYH verilerinin kullanılması daha doğru bir yaklaşım sunmaktadır. Ülke çıktı veya refah kıyaslamaları genellikle aynı para birimi (örneğin Amerikan Doları) kullanılmaktadır fakat aynı para birimi kullanarak yapılan kıyaslamalar yanlış yorumlara neden olabilir. Bunun nedeni aynı para birimi cinsinden ifade edilen para biriminin eksik veya fazla değerlendirilmiş olmasıdır. Bu sorunun üstesinden gelmek için satın alma gücü paritesine göre hesaplanan GSYH verilerinin kullanılması gerekmektedir. Satın alma gücü paritesi, aynı mal sepetinin fiyatını tüm ülkelerde eşitleyen bir paritedir. Dolayısıyla satın alma gücü paritesine göre bir mal sepetinin fiyatı tüm ülkelerde aynı olur ve ulusal paranın eksik veya aşırı değerlendirilmesi söz konusu değildir. Bu nedenle satın alma gücü paritesi yöntemi dikkate alınarak yapılan kıyaslamalar da daha doğru sonuçlar sağlar. Her ne kadar GSYH verileri kullanarak ülke refah düzeylerini kıyaslamak basit ve etkili bir yol olsa da, GSYH değerlerinin kayıt dışı ekonomileri, hükümet transfer harcamalarını, gelir eşitsizliğini, çalışma koşullarını, çevreye olan etki gibi birçok faktörü dikkate almadığı da akılda bulundurulmalıdır. Son dönemlerde ekonomik büyümenin sadece çıktı artışı üzerine odaklanması tartışılmaktadır. Günümüzde ekonomik büyümede sadece çıktı artışına değil aynı zamanda gerçekleşen ekonomik büyümenin kalitesi olması da önemli hale gelmiştir. Günümüzde ekonomik büyümeyle birlikte, istihdam, gelir eşitsizliği, beşerî sermaye, çevre, demokratik hak ve özgürlükler, kültürel değişim gibi konulara da ekonomik büyüme için dikkat edilen konular haline gelmiştir. Bu durum ekonomik büyüme için iyi büyüme ve kötü büyüme ayrımlarını beraberinde getirmiştir. Birleşmiş Milletler 1996 yılı İnsani Kalkınma Raporunda kaçınılması gereken beş kötü büyüme çeşidini tanımlamıştır (Berber, 2011: 6-7):

Tablo 3: Kötü Büyüme Çeşitleri

Kavram	Tanım
İşsiz Büyüme	Ekonomik büyüme ile birlikte, yeterli istidamın oluşmaması ve bunun sonucunda işsizlikte artışın olması.
Acımasız Büyüme	Ekonomik büyümeyle birlikte gelir eşitsizliğinin artmasına acımasız büyüme denir.
Sessiz Büyüme	Büyüme sürecinde demokratikleşmede kötüye gitme ve bireysel hak ve özgürlüklerin kötüleşmesi.
Köksüz Büyüme	Ekonomik büyüme ile birlikte toplumların kültürel kimlik kaybına uğraması, örf, adet, gelenek ve göreneklerinin yozlaşması.
Geleceksiz Büyüme	Ekonomik büyüme için yenilenemeyen doğal kaynakların tüketilmesi durumunda gerçekleşen büyüme türü.

3. Türkiye'deki Ekonomik Büyümenin Yapısı

GSYH üç farklı yöntemle ölçülebilir, bu yöntemler: gelir yöntemi, harcama yöntemi ve üretim yöntemidir. Bu yöntemlerle hesaplanan GSYH'nın birbirine eşit olması gerekmektedir. Bunun nedeni de bir kesimin üretilen mal ve hizmetlere yaptığı toplam harcama, başka bir kesimin gelirini oluşturmaktadır. Dolayısıyla üretilen tüm mal ve hizmetlerin değeri toplanarak üretim yöntemiyle GSYH, yapılan toplam harcamalar toplanarak harcama yöntemiyle GSYH ve elde edilen tüm gelirler toplanarak gelir yöntemiyle GSYH hesaplanmaktadır. Üretim yöntemiyle GYSH, belirli bir dönemde ülke sınırları içinde ekonomik faaliyetler sonucu üretilen tüm mal ve hizmetlerin değerleri toplamından bunların üretiminde kullanılan girdiler toplamının düşülmesi sonucu elde edilen değerdir. Harcama yöntemiyle GSYH ise belirli bir dönemde ülke sınırları içinde tüketime ve yatırıma yönelik harcamalar ile ihracat, ithalat farkından oluşur. Bu yöntemin temel bileşenleri, hane halklarının nihai tüketim harcaması, devletin nihai tüketim harcaması, sabit sermaye yatırımları, ihracat ve ithalattır. Gelir yöntemiyle GSYH, belirli bir dönemde ülke sınırları içindeki üretici birimlerin elde ettiği maaş, ücret, işletme karı ve devletin elde ettiği çeşitli vergi gelirlerinden oluşur. Her faaliyet kolunda mal ve hizmet üretim sürecinde yer alan üretici birimlerin üretim faktörlerine ödedikleri değerlerin toplamıdır (TÜİK, 2024). Farklı veri kaynakları nedeniyle üç yöntemle göre hesaplanan GSYH'lar arasında küçük farklılıklar olabilmekte ve bu istatistikler farklar

da hesapların birbirine eşit olacak şekilde de düzeltilmektedir. GSYH gelir, harcama ve üretim yöntemiyle hesaplınsa da kayıt dışı ekonomi nedeniyle üretim yöntemiyle hesaplanan GSYH'ya daha fazla güvenilmektedir.

Türkiye ekonomisinin güncel ve tarihsel ekonomik büyüme verileri analiz edilmeden önce GSYH verilerinin reelleştirilmesinde uygulanan zincirlenmiş hacim endeksinin açıklanması gerekir. İktisadi veriler fiyat etkilerini barındırdığı için bu verilerdeki gerçek artışın tespiti için bir baz yılı alınarak reelleştirme işlemi yapılmaktadır. Belirli bir yılın fiyatları baz alınarak yapılan reelleştirme işleminde güncel fiyat bilgileri olmadığı için elde edilen sonuçlar sapmalı olabilmektedir. Zincirlenmiş hacim endeksi eski fiyat sorununu çözerek bir önceki dönem fiyatını kullanarak daha sağlıklı bir ölçüm yapmaktadır.

Aşağıda öncelikle Türkiye ekonomisinin güncel ekonomik büyüme yapısı ve verilerine yer verilerek, sonrasında tarihsel veriler üzerinde durulacaktır.

Tablo 4: Türkiye için Harcama Yöntemiyle GSYH ve Bileşenleri (Cari Milyon TL)

Yıl	Tüketim (C)	C/Y	Kamu Har. (G)	G/Y	Yatırım (I)	I/Y	İhracat - İthalat (X-M)	(X-M)/Y	GSYH (Y)	GSYH Hacim Endeksi	GSYH Büyüme Oranı
1998	46454	65	7636	11	17181	24	674	0.9	71945	71	-
1999	70905	66	13603	13	22913	21	-46	0.0	107374	68	-3.3
2000	114807	67	20457	12	40675	24	-4445	-2.6	171494	73	7.0
2001	160318	65	31269	13	44571	18	11108	4.5	247266	69	-5.9
2002	231131	64	46479	13	76433	21	8067	2.2	362110	73	6.4
2003	308393	65	59448	13	105335	22	-1005	-0.2	472172	78	6.0
2004	374654	64	71780	12	145607	25	-9188	-1.6	582853	85	9.5
2005	431297	63	82898	12	182339	27	-16257	-2.4	680276	93	9.1
2006	491117	62	102713	13	233544	29	-31617	-4.0	795757	99	7.0
2007	551098	62	118862	13	253900	29	-36146	-4.1	887714	104	5.1
2008	612487	61	136338	14	288182	29	-34251	-3.4	1002756	105	0.7
2009	619648	62	157576	16	229617	23	-470	0.0	1006372	100	-4.8
2010	731882	63	173685	15	312380	27	-50282	-4.3	1167664	109	8.6
2011	881074	63	191075	14	435574	31	-102795	-7.3	1404928	121	11.0
2012	979095	62	223402	14	443967	28	-64984	-4.1	1581479	126	4.8
2013	1117824	61	255615	14	540089	30	-90101	-4.9	1823427	137	8.7
2014	1240496	60	288096	14	595252	29	-68946	-3.4	2054898	144	4.9
2015	1411073	60	324552	14	662947	28	-47630	-2.0	2350941	153	6.0
2016	1560396	59	386977	15	735952	28	-56764	-2.2	2626560	158	3.3
2017	1836628	59	450635	14	961866	31	-115425	-3.7	3133704	169	7.5
2018	2113087	56	545703	15	1107973	29	-5598	-0.1	3761166	175	3.1
2019	2456654	57	659371	15	1074188	25	127597	3.0	4317810	176	0.9
2020	2865974	57	756958	15	1582252	31	-156615	-3.1	5048568	179	1.7
2021	4008668	55	939338	13	2278753	31	29384	0.4	7256142	200	11.8
2022	8603034	57	1749354	12	5260117	35	-600730	-4.0	15011776	211	5.3
2023	15608736	59	3577869	14	7726921	29	-637218	-2.4	26276307	220	4.5

Kaynak: TÜİK (2024).

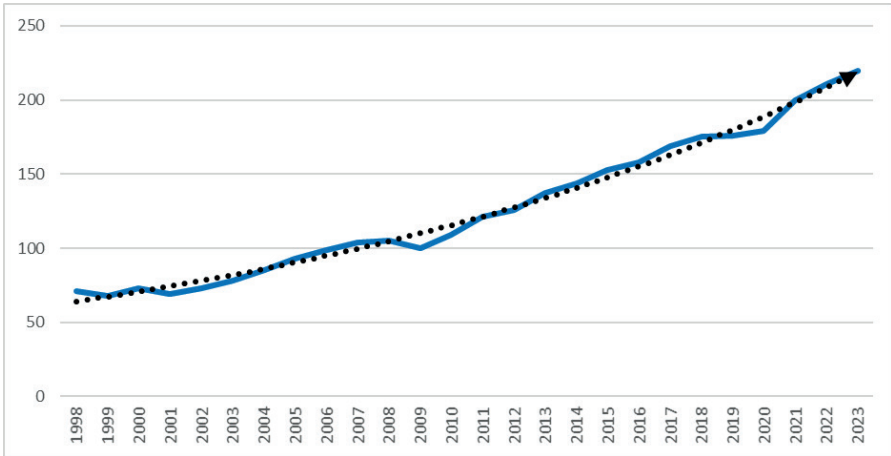
Tablo 4’de Türkiye için 1998-2023 dönemi için harcama yöntemiyle hesaplanan cari GSYH değerleri ve GSYH’yi oluşturan harcama bileşenleri verilmiştir. Tablonun ikinci sütunu yerleşik hanehalklarının tüketimi ile hanehalkına hizmet eden kâr amacı olmayan kuruluşların tüketim toplamını, üçüncü sütun, tüketim harcamalarının GSYH içindeki payını göstermektedir. Dördüncü sütun, devletin nihai tüketim harcamalarını, beşinci sütun da devlet harcamalarının GSYH içindeki payını göstermektedir. Altıncı sütun gayrisafi sabit sermaye oluşumu ile stoktaki değişiklik toplamını, yedinci sütun da bu yatırımların GSYH içindeki payını göstermektedir. Sekizinci sütun mal ve hizmet ihracatı ile mal ve hizmet ithalatı farkını dokuzuncu sütun bunların GSYH içindeki payını vermektedir. Onuncu sütun da harcama bileşenlerinin toplamı olan GSYH değerini göstermektedir. on birinci ve on ikinci sütunlar ise sırasıyla GSYH zincirlenmiş hacim endeksini ve ona bağlı hesaplanan yıllık ekonomik büyüme oranlarını göstermektedir.

Tablodaki veriler Türkiye’nin ekonomik performansını ve harcama bileşenlerini göstermektedir. Tablo 4’den görüleceği üzere tüketim harcamaları, GSYH’nin önemli bir bileşeni olarak her yıl GSYH’nin yaklaşık %55-%65’ini oluşturmaktadır. Bu oran, yıllar içinde nispeten sabit kalmış, fakat 2021 yılında COVID-19 pandemisinin de etkisiyle %55 ile en düşük seviyesine inmiştir. 2022 ve 2023 yıllarında ise tüketim harcamalarının tekrar artış trendine girdiği görülmektedir. GSYH’nin önemli bileşenlerinden kamu harcamaları ve bunun GSYH içindeki payı da Tablo 4’de sunulmuştur. Kamu harcamalarının GSYH içindeki payı genellikle %11-%16 aralığında seyrettiği görülmektedir. Kamu harcamaları ekonomik istikrarı sağlamak ve temel kamusal ihtiyaçları sağlamak için yapılmaktadır. Ekonomik istikrarsızlık durumlarında çeşitli maliye politikalarıyla istikrarsızlığın derinleşmesini engellemek için kamu harcamaları arttırılmakta veya azaltılabilmektedir. Tablodan da görüleceği üzere kamu harcamalarının GSYH içindeki payı kriz yıllarında artış göstermiş ve 2009 yılında %16 ile zirveye ulaşmıştır.

Tablo 4’de Türkiye’deki yatırımların cari fiyatlarla değerini ve yatırımların GSYH içindeki payını 1998-2023 yılları için göstermektedir. Yatırımların GSYH içindeki payı başlangıçta %24 olarak kaydedilmiş ve dalgalı bir seyir izlemiştir. 2001 krizi sırasında %18 ile en düşük seviyeye gerileyen yatırımlar, 2011 yılında %31’e ve 2022 yılında %35 ile zirveye ulaşmıştır. 2023 yılında ise bu oranın %29’a gerilediği görülmektedir. Yatırımın GSYH içindeki payı, ekonomik koşullara bağlı olarak dalgalı bir seyir izlemiştir. Ekonomik kriz yıllarında (2001) bu oran düşmüş, ekonomik toparlanma dönemlerinde ise artmıştır. Yatırım harcamalarındaki bu artış trendi, Türkiye’nin yatırım harcamalarına verdiği önemi ve ekonomik büyüme stratejisinin bir göstergesi olarak değerlendirilebilir. Türkiye’de net İhracat

genellikle negatif değer göstermiştir, diğer bir ifadeyle Türkiye’de ithalat ihracattan fazla olmuştur. Ancak bilindiği gibi ekonomik kriz veya durgunluk dönemlerinde tüketim harcamaları azaldığı için ithalat düzeyi de azalmakta ve net ihracat pozitif değerlere yaklaşmaktadır. Tablo 4’de de net ihracatın bu etkileri gözlemlenebilir.

Son olarak Tablo 4’de Türkiye’nin (GSYH), GSYH Hacim Endeksi ve GSYH Büyüme Oranı verileri yıllar itibariyle verilmiştir. GSYH Hacim Endeksi, ekonomideki reel büyümeyi veya genişlemeyi yansıtmaktadır. 1998 yılında 71 olan endeks değeri, 2023 yılında 220’ye yükselmiştir diğer bir ifadeyle 198 yılından 2023 yılına reel çıktı 3.1 kat artmıştır. Bu artış, Türkiye ekonomisinin reel olarak büyüdüğünü göstermektedir. GSYH büyüme oranları yıllar arasında önemli dalgalanmalar göstermiştir. 1999 ve 2001 yıllarında yaşanan ekonomik kriz ve finansal dalgalanmalar dönemlerinde sırasıyla -%3.3 ve -%5.9 negatif büyüme görülmüştür. 2002 yılından itibaren toparlanma yaşanmış ve 2002’den 2007’ye kadar ortalama %7 civarında bir büyüme oranı kaydedilmiştir. 2009 yılında küresel finansal kriz nedeniyle %4.8’lik bir daralma görülmüştür. 2020 yılında da COVID-19 pandemisinin etkisiyle büyüme %1.7 ile sınırlı kalmıştır. 2021 yılında pandemi sonrası toparlanmanın ve genişlemeci politikaların etkisiyle %11.8 gibi oldukça yüksek bir büyüme oranı kaydedilmiştir. 2022 ve 2023 yıllarında büyüme oranları sırasıyla %5.3 ve %4.5 ile daha makul seviyelere inmiştir. Şekil 3’de zincirlenmiş hacim endeksi verileriyle 1998-2023 dönemi kısa ve uzun dönem ekonomik büyüme trendi verilmiştir.



Şekil 3: 1998-2023 Kısa ve Uzun Dönemi Ekonomik Büyümesi

Kaynak: TÜİK (2024).

Şekil 3’de iki farklı eğri yer almaktadır. Sürekli olan eğri yıllık ekonomik büyüme oranlarının gösterildiği kısa dönem eğrisini temsil ederken, kesikli olan eğri uzun dönem ekonomik büyüme trendini temsil ediyor. Şekil 3 incelendiğinde genel olarak yukarı yönlü bir trend görülmekte, ancak 2008 ve 2020 yıllarında önemli düşüşler mevcuttur. Bu düşüşler, küresel finansal kriz ve COVID-19 pandemisi gibi ekonomik şokların etkilerini göstermektedir. Uzun dönem trendi, kısa dönem dalgalanmalarını yumuşatarak genel büyüme eğilimini daha düzgün bir şekilde göstermektedir. Söz konusu verilere göre uzun dönem ekonomik büyüme oranı yıllık 4.44 olarak hesaplanmıştır. Bu durum, uzun vadede yıllık ortalama büyümenin %4.44 civarında gerçekleştiğini ifade etmektedir.

Türkiye’nin harcama bileşenleri ve ekonomik büyümesinin yanında, Türkiye’nin üretim yapısının da bilinmesi ve değişimin izlenmesi oldukça önemlidir. Türkiye’nin üretim yapısındaki değişimler incelenerek, Türkiye’nin üretim kompozisyonu ve yapısal değişimi takip edilebilmektedir. TÜİK üretim yöntemi hesaplamalarında Avrupa Topluluğunda Ekonomik Faaliyetlerin İstatistiki Sınıflaması (Statistical classification of economic activities in the European Community, NACE Rev. 2) üretim yönteminde esas alınmakta ve üretim verilerini 10 kategoride sunmaktadır. Burada verilerin kolay izlenmesi amacıyla benzer endüstriler toplulaştırılarak veriler sunulacaktır. Burada endüstriler tarım, sanayi, inşaat ve hizmetler olarak toplulaştırılacaktır. 1998-2023 yılları arasında Türkiye için zincirlenmiş hacim endeksi üretim verileri ve sektörlerin GSYH içindeki payları Tablo 5’de sunulmuştur.

Tablo 5: Türkiye’de Üretimin Bileşenleri

Yıl	Tarımın GSYH Payı (%)	Sanayinin GSYH Payı (%)	İnşaatın GSYH Payı (%)	Hizmetlerin GSYH Payı (%)	Vergilerin GSYH Payı (%)	GSYH Hacim Endeksi
1998	12	25	6	49	8	71
1999	10	23	6	52	9	68
2000	10	22	5	53	10	73
2001	8	21	5	55	11	69
2002	10	20	4	54	12	73
2003	9	20	5	54	12	78
2004	9	20	5	54	12	85
2005	9	20	6	52	13	93
2006	8	20	6	54	12	99
2007	7	20	7	55	11	104
2008	7	19	7	56	11	105
2009	8	18	6	57	11	100
2010	9	19	6	54	12	109
2011	8	20	7	53	12	121

2012	7	19	7	55	12	126
2013	6	20	8	54	12	137
2014	6	20	8	55	11	144
2015	7	20	8	53	12	153
2016	6	20	8	54	12	158
2017	6	21	8	54	11	169
2018	6	22	7	55	10	175
2019	6	22	5	57	10	176
2020	6	23	5	55	11	179
2021	5	26	5	53	11	200
2022	6	27	5	51	11	211
2023	6	23	6	54	11	220

Kaynak: TÜİK (2024).

Bir sektörün toplam üretim içindeki payı hem diğer sektörler için hem ekonomik büyüme için hem de bir ülkenin kalkınmanın hangi patikasında olduğunun önemli bir göstergesidir. Tablo 5’de Türkiye’nin 1998 yılından 2023 yılına kadar olan dönem için sektörlerin toplam üretim içindeki payı gösterilmiştir. Tablo 5’de dikkat çeken göstergelerin başında tarımsa üretim payının önemli ölçüde düşmesidir. Tarımsal üretim payı 1998 yılında %12 iken 2023 yılına gelindiğinde bu oran %6’ya kadar düşmüştür. Türkiye’de 1998-2023 döneminde sanayi sektörünün payının %18 ile %27 bandında istikrarlı bir biçimde dalgalandığı görülmektedir. Bu oranlar Türkiye’nin sanayi kesiminde azımsanmayacak bir ağırlığının olduğunu da gösterir. Türkiye’deki önemli sektörlerden inşaatın payı incelendiğinde sanayi sektöründe olduğu gibi %5 ile %8 bandında ılımlı bir dalgalanma dikkat çekmektedir. Son olarak Türkiye’de hizmetlerin üretim içindeki payı incelendiğinde, üretimdeki en büyük payın hizmetler sektörüne ait olduğu ve 1998 yılı dışında üretimin yarısından fazlasının hizmetler sektöründen geldiği dikkat çekmektedir. Türkiye ekonomisi Cumhuriyetin ilk yıllarında tarımsal üretim payı ve sanayi üretim payı sırasıyla ortalama %45 ve %10 olduğu (Topuz, 2007: 382) göz önüne alındığında, Tablo 5’deki veriler dikkate alınarak denilebilir ki, Türkiye artık bir tarım ülkesi olmaktan çıkarak sanayi ve hizmet üretiminin yoğun olduğu bir ülke konumuna geldiği söylenebilir.

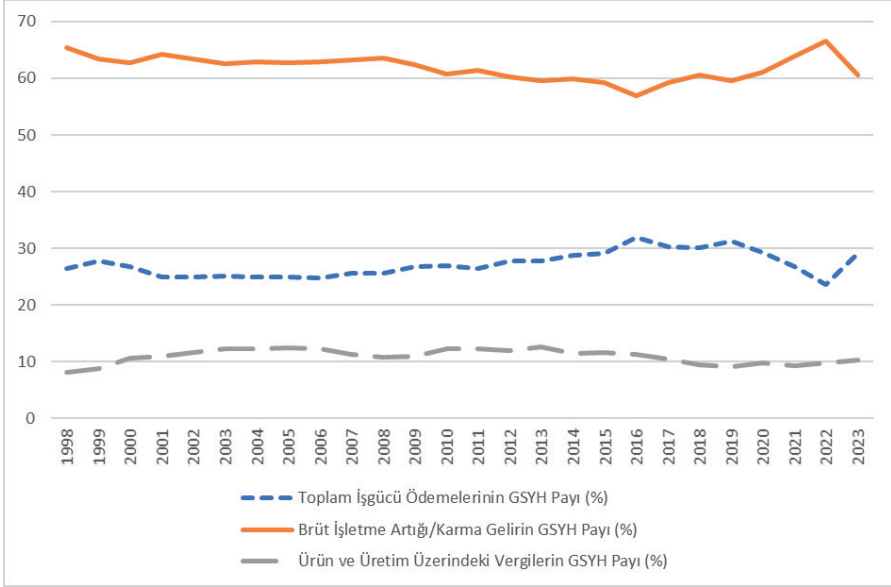
Tablo 6: Türkiye’de Üretim Faktör Gelirleri (Cari Milyon TL)

Yıl	Toplam İşgücü Ödemeleri	Brüt İşletme Artığı/ Karma Gelir	Ürün ve Üretim Üzerindeki Vergiler	GSYH	Toplam İşgücü Ödemelerinin GSYH Payı (%)	Brüt İşletme Artığı/ Karma Gelirin GSYH Payı (%)	Ürün ve Üretim Üzerindeki Vergilerin GSYH Payı (%)
1998	19055	47074	5815	71945	26	65	8
1999	29789	68126	9460	107374	28	63	9
2000	45839	107508	18147	171494	27	63	11
2001	61486	158839	26942	247266	25	64	11
2002	90412	229729	41968	362110	25	63	12
2003	118717	295397	58058	472172	25	63	12
2004	144981	366730	71142	582853	25	63	12
2005	169072	426965	84239	680276	25	63	12
2006	196886	500857	98014	795757	25	63	12
2007	226818	561553	99343	887714	26	63	11
2008	257068	637466	108223	1002756	26	64	11
2009	268996	628253	109124	1006372	27	62	11
2010	314231	709460	143974	1167664	27	61	12
2011	371489	861666	171772	1404928	26	61	12
2012	438578	953755	189146	1581479	28	60	12
2013	506359	1087472	229596	1823427	28	60	13
2014	590558	1230939	233401	2054898	29	60	11
2015	683729	1394282	272931	2350941	29	59	12
2016	840205	1492615	293740	2626560	32	57	11
2017	947015	1858354	328336	3133704	30	59	10
2018	1129022	2276776	355368	3761166	30	61	9
2019	1350549	2574692	392569	4317810	31	60	9
2020	1478628	3079904	490036	5048568	29	61	10
2021	1946220	4639838	670083	7256142	27	64	9
2022	3535880	9999367	1476529	15011776	24	67	10
2023	7637288	15928366	2710654	26276307	29	61	10

Kaynak: TÜİK (2024).

Bir ülkede üretilen çıktının büyüklüğü kadar bu çıktı dolayısıyla elde edilen gelirlerinde nasıl dağıldığı veya üretim faktörlerinin gelirden nasıl pay aldığı tespit de önemlidir. Bir ekonomide üretime katılan dört üretim faktörü ve bu faktörlerin elde ettiği gelirler sırasıyla şöyledir; emeğin elde ettiği ücret, sermayenin elde ettiği faiz, toprağın elde ettiği rant ve girişimcinin elde ettiği kar. Dolayısıyla üretime katılan söz konusu bu dört faktörün gelirlerinin toplanmasıyla aynı zamanda gelir yöntemiyle GSYH’de elde edilmiş olur. Gelir yöntemiyle GSYH hesaplanırken şu yöntem izlenir: Başlangıçta her bir firmanın ürettiği gayrisafi katma değer hesaplanır. Bir firmanın brüt katma değeri, çalışanların tazminatları, brüt işletme artığı/

karma gelir (faiz, kâr ve kira) ve üretim vergileri ile üretim sübvansiyonlarının toplamından oluşur. Ekonomideki tüm firmaların üretim sürecinde yaptıkları çalışanların ödemeleri, brüt işletme artığı/karma gelir (faiz, kar ve kira) ve üretim vergileri eksi üretim sübvansiyonları toplanarak ödemelere ürün üzerindeki vergiler eksi sübvansiyonlar eklendikten sonra gelir yöntemiyle GSYH elde edilir. Her ne kadar gelir yöntemiyle GSYH sıklıkla kullanılsa da, bir ülkede üretim sürecine katılan üretim faktörlerinin üretimden aldıkları payları göstermesi bakımından diğer bir ifadeyle fonksiyonel gelir dağılımını göstermesi bakımından önemlidir (Küçükaksoy ve Çiççi, 2020: 53). Bu yöntemle hangi sektörde hangi üretim faktörünün üretimden ne kadar pay aldığı ve bu payın zamanla nasıl değiştiği görülebilir. Tablo 6'da 1998-2023 döneminde Türkiye'deki üretim faktörlerinin gelir düzeyleri gelirden nasıl pay aldıkları gösterilmiştir. Şekil 4'de ise üretim faktörlerinin gelirden aldıkları paylar görselleştirilmiştir.



Şekil 4: Türkiye'de Gelirin Üretim Faktörleri Arasındaki Dağılımı

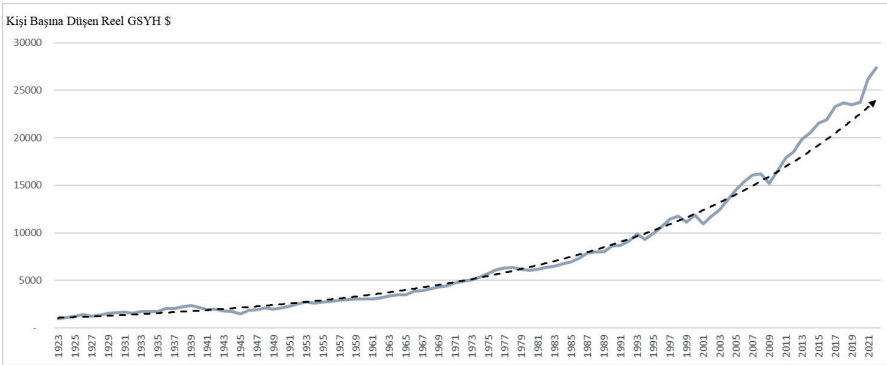
Kaynak: TÜİK (2024).

Şekil 4'den görüleceği üzere işgücü ödemeleri diğer bir ifadeyle ücret ve maaşlar toplam gelirin ortalama %28'ini oluştururken, girişimci, sermaye ve toprağın geliri brüt işletme artığı/karma gelir, toplam gelirin ortalama gelirin %63'ünü oluşturmaktadır. Devletin üretim ve ürün üzerinden aldığı vergi eksi sübvansiyonlar ise gelirin ortalama %11'ini oluşturmaktadır. Türkiye'de

1998-2023 döneminde üretim faktörlerinin gelirden aldıkları pay genellikle istikrarlı bir seyir izlemiştir. İşgücü ödemeleri ve brüt işletme artışı/karma gelirden 2016 ve 2022’de değişimler görülse de kısa süre içinde gelirlerin tekrar ortalamaya döndüğü görülmektedir.

4. Türkiye Ekonomik Büyümesi ve Türkiye’nin Dünya ile Kıyaslanması

Bir ülke vatandaşlarının refahının ve ekonomik büyümesinin ölçülmesinde kullanılan temel değişken reel GSYH’dir. GSYH reelleştirilerek fiyat etkilerinden arındırılır böylece fiyat artışından kaynaklanan etki bertaraf edilir. Ekonomik büyümenin hesaplanmasında kişi başına düşen GSYH kullanılarak ülkedeki nüfusun artış hızı da dikkate alınması daha doğru bir yaklaşımdır. Üretim düzeyindeki büyüme hızının nüfusun büyüme hızından fazla olması ülke yerleşiklerinin toplam verimliliklerinin arttığı dolayısıyla gelir-refah düzeylerinin arttığı anlamına gelir ki bu nedenle ekonomik büyümenin ölçülmesinde kişi başına düşen reel GSYH değişkeninin kullanılması daha doğru bir yaklaşımdır. Her ne kadar kişi başına düşen reel GSYH, gelir dağılımındaki eşitsizliği, ekonomik büyüme gerçekleşirken doğaya, hayvana ve insana verilen zararı göstermese de ekonomik büyüme ve refahın ölçülmesinde en sık ve en kullanışlı değişkenlerden en önemlisidir. Aşağıdaki şekilde Türkiye Cumhuriyeti’nin kuruluşundan 2022 yılına kadar olan dönem için ekonomik büyüme grafiği gösterilmiştir. Kişi başına düşen reel GSYH verileri Maddison (2023)’den alınmıştır. Kişi başına düşen reel GSYH hesaplamasında yıl ortası nüfus verileri kullanılmış ve fiyatlar 2011 Amerikan doları baz alınarak reelleştirilmiştir.



Şekil 5: 1923-2022 Döneminde Türkiye’nin Ekonomik Performansı

Kaynak: Maddison (2023)

Şekil 5’de Türkiye’nin uzun dönemli ekonomik büyüme grafiği incelendiğinde genellikle sürekli ve istikrarlı bir ekonomik büyüme performansı izlenmektedir. Türkiye’nin 1923- 2022 dönemi arasındaki 100 yıllık sürede ortalama her yıl %3.37 gibi çok yüksek bir oranda büyüdüğü hesaplanmıştır³. Bir ülke ekonomik büyümesinin kaç yılda bir iki katına çıktığı 70 kuralıyla basitçe hesaplanır. Bu kurala göre bir ülkenin uzun dönemli ekonomik büyüme oranı 70 sayısına bölünür. Elde edilen veri ülkenin kaç yılda bir ekonomik büyümesini ikiye katladığını göstermektedir. 70 kuralına göre Türkiye ekonomik büyümesini yaklaşık her 20 yılda ikiye katlamaktadır. Bu büyüme oranı bize, Türkiye’de genellikle her kuşak kendi anne ve babasının iki katından daha yüksek bir yaşam standardına eriştiğini göstermektedir.

Türkiye’nin kuruluşundan günümüze izlediği ekonomik büyüme aşamaları veya konjonktürel dalgalanmalar izlendiğinde, Türkiye’nin 1923 yılından II. Dünya savaşına kadar istikrarlı ve hızlı bir ekonomik büyüme sergilediği görülmektedir. 1923-1939 yılları arasında Türkiye’nin her yıl ortalama %5.1 gibi çok yüksek bir ekonomik büyüme sergilediği gözlenmektedir. Cumhuriyetin kuruluşundan 1939 yılına kadar olan süreçte yüksek bir ekonomik büyümenin gerçekleşmesi temel olarak tarımsal gelişme, sanayi ve devletçilik politikaları, büyük altyapı yatırımları, dış ticaret politikaları, finansal sektörün kurulması ve beşerî sermaye yatırımlarına bağlı olmuştur. Cumhuriyetin kuruluşunda Türkiye ekonomisi büyük ölçüde tarıma dayalıydı. Tarım sektörüne yapılan altyapı yatırımları, tarımda makineleşme ve sulamanın teşvik edilmesi, tarıma verilen finansal destek hem iç hem dış talebe cevap vererek ekonomik büyümenin kaynaklarından biri olmuştur. 1929 yılında ABD’de patlak veren ekonomik kriz tüm dünyayı etkilemiş ve kriz tüm ülkeleri koruyucu önlemlere yönlendirmiştir. 1930’lu yıllarda da Türkiye küresel krizin etkilerini en aza indirmek ve tarım ekonomisinden sanayi ekonomisine geçmek için “Devletçilik” ilkesi doğrultusunda büyük kamusal sanayi yatırımlara yoğunlaşmıştır. 1934 yılında Birinci Beş Yıllık Sanayi Planı’yla tekstil, çimento, demir-çelik ve kâğıt gibi endüstrilere büyük yatırımlar gerçekleştirilerek önemli sanayi yatırımları yapılmıştır. Bu hamleler bu dönemdeki ekonomik büyümenin de temel kaynaklarından biri olmuştur. Bununla birlikte bu dönemde gerçekleştirilen demir yolu, kara yolu ve liman inşaatları gibi ulaşım ve alt yapı yatırımları pazarlar arasındaki bağlantıyı güçlendirerek ekonomik büyümeye destek vermiştir. Ayrıca 1930

3 Maddison (2023)’e göre Türkiye Cumhuriyeti’nin 1923 yılındaki kişi başına düşen reel GSYH’sı 2011 yılı fiyatlarına göre 999 dolar iken 2022 yılı için bu değer 27362 dolardır. Uzun dönem ekonomik büyüme hesaplamasından ($g = ((\frac{GSYH_{2022}}{GSYH_t})^{1/n} - 1) * 100$) Türkiye Cumhuriyeti’nin 100 yıllık ortalama ekonomik büyümesi %3.37’dir.

yılında Merkez Bankasının kurulması ve kamu bankalarının desteklenmesiyle tarım ve sanayi sektörüne finansal destekler sağlanarak bu sektörlerdeki büyüme de teşvik edilmiştir. Cumhuriyetin kuruluşuyla birlikte okuryazarlığın artırılması, nitelikli işgücünün yetiştirilmesine yönelik yeni eğitim kurumlarının açılması ve yabancı ülkelere öğrenciler gönderilmiştir. Yukarıda sıralanan bu adımlar Türkiye'nin 1923-1939 döneminde yüksek bir ekonomik büyüme ve refah artışına neden olmuştur.

II. Dünya Savaşının başladığı 1939 yılından, savaşın bittiği 1945 yılına kadar Türkiye ekonomisi her yıl ortalama %6.5 küçülme yaşamıştır. Türkiye II. Dünya Savaşına katılmamış olsa bile büyük ticaret ortaklarının savaşa katılması Türkiye ekonomisini derinden sarsmıştır. Savaş döneminde Türkiye'nin ticaret ortakları kaynaklarını savaş malzemeleri üretimine yönlendirdiği için Türkiye bir takım ham madde ve temel malzeme ithalatından mahrum kalmıştır, bu da hem ticaretin azalmasına hem de enflasyonun yükselmesine neden olmuştur. Türkiye'nin savaşa girme ihtimaline karşılık, kamu kaynaklarının büyük çoğunluğu askeri harcamalara yönlendirilmiştir, bu da tarımsal ve sanayi yatırımları azaltarak büyümenin önemli engellerinden biri olmuştur. Diğer taraftan savaşa girme ihtimali, üretimdeki emeğin askere alınmasıyla üretim kapasitesin düşüşünü hızlandırmıştır. Savaşa hazırlıklı olmak için arttırılan ve yeni yeni koyulan vergiler (varlık vergisi), tüketim ve yatırım harcamalarının azalmasına neden olmuştur. Bu olguları iç ve dış talepteki daralma, yüksek enflasyon ve mal kıtlığı takip ederek 1939-1945 döneminde Türkiye ekonomisinin önemli ölçüde küçülmesine neden olmuştur.

Şekil 5'den görüleceği üzere Türkiye ekonomisi 1946 yılından 1978 yılına kadar nispeten istikrarlı ve ılımlı bir ekonomik büyüme sürecine girmiştir. Bu dönemki ekonomik büyüme oranı her yıl ortalama %3.84 olarak gerçekleşmiştir. Türkiye II. Dünya savaşından sonra 1946 yılında liberal ekonomi modeline geçiş yapmıştır. Türkiye savaşın etkilerini azaltmak için ABD'den Marshall yardımları da alarak ekonomik büyümeyi desteklemeyi hedeflemiştir. 1948-1958 döneminde dış yardımlar ve kredi destekleriyle sanayi yatırımlarını arttırma ve tarım da makineleşme çabalanmıştır. Liberal politikalar sonucu meydana gelen sorunlar ve artan dış açık liberal politikaların sürdürülemez olduğunu göstermiştir. 1960 askeri darbesinden sonra Türkiye liberal politikaları terk ederek planlı ekonomi dönemine girmiş ve dış açık sorununun üstesinden gelmek için ithal ikameci sanayi politikasını benimsemiştir. Türkiye ortaya koyulan ve uygulanan kalkınma planlarıyla 1960'lı ve 1970 yıllarda önemli sanayi ve altyapı yatırımları yapmıştır. Fakat ithal ikameci politikaların sürdürülebilir olmaması, artan dış borçlar, 1973 yılındaki Birinci Petrol Krizi, 1974 yılındaki Kıbrıs Barış Harekâtı

sonucu ABD'nin uyguladığı ambargo ve 1979 yılındaki İkinci Petrol Krizi 1978 ve 1979 yıllarında önemli sorunlara neden olmuştur. 1970'li yılların sonlarında ekonomik büyüme hızı düşmüş, enflasyon oranı yükselmiş ve Türkiye'nin dış borç yükü artmıştır. 1978 ve 1979 yılındaki ekonomik kriz Türkiye'yi istikrarsızlığa sürüklemiş ve süreç 12 Eylül 1980 askeri darbesiyle sonuçlanmıştır. Askeri darbeden sonra Türkiye planlı ekonomiyi terk ederek liberal ekonomi politikaları benimseyerek ihracata yönelik sanayileşme politikalarını benimsemiştir.

Şekil 5'den görüleceği üzere Türkiye'nin 1980 yılından 1994 yılına kadar ılımlı ve istikrarlı bir büyüme sergilediği görülmektedir. 24 Ocak 1980 kararlarının ekonomiye olan olumlu etkileri 1990'lı yılların başında etkisini kaybetmeye başlamıştır. 1990'lı yılların başında enflasyon tekrar kalıcı bir hal almaya başlamıştır. 1990'lı yılların başındaki Körfez Savaşı Türkiye'nin durgunluğa girmesine neden olmuştur. Türkiye'de artan bütçe açıkları ve bütçe açıklarının parasallaştırılması faizlerin yükselmesine neden olmuş bu da Türkiye'ye sıcak para girişine, ulusal paranın değerlenmesine ve bunun sonucunda dış ticaret açıklarının artmasına neden olmuştur. Hükümetlerin istikrarsızlığı ve hükümetin faizi düşürmesi ve kredi derecelendirme kuruluşlarının Türkiye'nin notunu düşürmesine neden olmuştur. Bu durumlar da sıcak paranın Türkiye'den hızlı bir biçimde çıkmasıyla sonuçlanarak Türkiye'nin krize girmesine neden olmuş bunun sonucunda da ekonomi önemli ölçüde küçülmüştür (Küçükaksoy ve Çifçi, 2020: 279).

Şekil 5, Türkiye'nin 1994'den 1998 yılına kadar hızlı bir toparlanma sürecine girdiğini göstermektedir. 1994 krizinin ardından Türkiye IMF destekli istikrar programı yürürlüğe koyarak mali disiplini sağlayan reformlar ve enflasyonu önlemeye yönelik politikaları devreye sokmuştur. 1994'den sonra uygulanan istikrar programlarıyla Türkiye hızlı bir ekonomik büyüme sürecine girse de yapısal reformlar uygulanmamıştır. Bunun neticesinde iktisadi dengesizlikler, aşırı dış borçlanma ve yüksek enflasyon ekonomik büyümenin engelleri olmuştur. Türkiye'nin yaşadığı iç iktisadi sorunlara ilave olarak 1998 yılında Güneydoğu Asya Krizi ve Rusya Krizi Türkiye'yi de olumsuz etkileyerek 1998-2000 yılları arasında iktisadi dalgalanmaları arttırmıştır.

2001 yılına gelindiğinde Türkiye tarihinin en büyük ekonomik krizlerinden birini yaşamıştır ve 2001 yılında ekonomi %8 küçülmüştür. 2001 krizinin başlıca nedenleri olarak bankacılık sektörünün kırılganlığı, bütçe açıkları, yüksek faizler, kur dalgalanmaları, spekülasyon ataklar, yüksek enflasyon ve politik istikrarsızlıklar sıralanabilir. 2001 ekonomik krizinin etkilerini bertaraf etmek ve ekonomiyi yeniden istikrarlı büyüme sürecine koymak

için 14 Nisan 2001 yılında IMF'nin finansal ve teknik desteğiyle 'Güçlü Ekonomiye Geçiş Programı' yürürlüğe koyulmuştur. Güçlü Ekonomiye Geçiş Programı'nın temel amacı, döviz kuru rejiminin terk edilmesiyle ortaya çıkan güvensizlik ve belirsizliği hızla ortadan kaldırmak, benzer krizler yaşamamak için modern kurumsal yapılar oluşturmak, ekonomik verimliliği arttıran yapısal reformlar yapmak, enflasyonu düşürmek için makroekonomik politikaları etkin bir şekilde kullanmak, sürdürülebilir ekonomik büyümeyi sağlamak ve gelir eşitsizliğini azaltmaktır. Kararlı bir biçimde uygulanan Güçlü Ekonomiye Geçiş Programı' sayesinde 2001-2007 yıllarında Türkiye ortalama %7 gibi çok yüksek bir ekonomik büyüme oranı yakalamıştır. Bu dönemde Türkiye uygulanan yapısal reformlar, dünya ekonomisindeki olumlu koşullar, politik istikrar ve artan doğrudan yabancı yatırımlar sayesinde hem hızlı bir ekonomik büyüme sürecine girmiş hem de enflasyonu hızlı bir biçimde düşürmüştür (Küçükaksoy ve Çifçi, 2020: 282). Türkiye ekonomik büyümesinde gösterilen bu performanslara rağmen bölgeler (doğu ve batı) arasındaki gelişmişlik farkları hala önemli bir problemdir (Çınar vd. 2022).

2008 yılında ABD merkezli küresel finans krizi tüm dünyayı etkisi altına almıştı, dolayısıyla 2008 yılında Türkiye'de de doğrudan yabancı yatırımlar, sermaye akışları ve ihracat düşmüştür. Fakat 2008 yılında Türkiye'nin uygulamaya koyduğu tedbirler sayesinde krizin etkileri hafif atlatılmış ve Türkiye 2010 yılından itibaren yeniden hızlı bir ekonomik büyüme sürecine girmiştir. 2018 yılında Türkiye yüksek döviz kuru hareketleri, enflasyon ve bir takım ekonomik dengesizliklerle karşılaşmıştır. 2020 yılında meydana gelen Covid-19'un ekonomik büyüme üzerinde sınırlayıcı etkileri olmuştur. Hükümetin uygulamaya koyduğu genişletici para ve maliye politikaları Covid-19'un ekonomik büyüme üzerindeki olumsuz etkilerini azaltmış, fakat bu politikalar enflasyonun yükselmesine neden olmuştur. Sonuç olarak Türkiye 1923 ve 2022 dönemi olan 100 yıllık süreçte ekonomik veya siyasi istikrarsızlıklar yaşasa da kişi başına düşen reel GSYH düzeyini sürekli arttırmayı ve 100 yıllık süreçte Türkiye her 20 yılda bir gelirini ikiye katlamayı başarmıştır.

Tablo 7: Türkiye ve Dünyanın En Büyük Ekonomilerinin Uzun Dönem Ekonomik Büyümeleeri

Sıra	Ülkeler	1923 Yılı KBGSYH	2022 Yılı KBGSYH	Uzun dönem Büyüme (%)	Sıra	Ülkeler	1923 Yılı KBGSYH	2022 Yılı KBGSYH	Uzun dönem Büyüme (%)
1	Rusya	775	25437	3.55	17	Endonezya	1428	12802	2.22
2	Türkiye	999	27362	3.37	18	İtalya	4248	36224	2.17
3	G. Kore	1506	41321	3.37	19	Yunanistan	3169	25284	2.10
4	Çin	1003	19238	3.00	20	Hindistan	1070	7766	2.00
5	Romanya	1386	26198	2.98	21	Kanada	6338	45530	1.99
6	İrlanda	4105	60257	2.72	22	Danimarka	7267	50690	1.96
7	Bulgaristan	1635	20592	2.57	23	Hollanda	7388	49670	1.92
8	Portekiz	2348	28992	2.55	24	Fransa	5984	39066	1.89
9	Japonya	3244	38269	2.50	25	Avustralya	8276	52049	1.86
10	Finlandiya	3486	40701	2.49	26	Meksika	2608	16235	1.85
11	Brezilya	1347	14640	2.41	27	Belçika	7226	41872	1.77
12	Almanya	4383	46648	2.39	28	G. Afrika	2037	11416	1.74
13	İspanya	3429	34123	2.32	29	ABD	11071	58487	1.68
14	Avusturya	4530	43793	2.29	30	Bir. Krallık	7587	38407	1.64
15	Macaristan	3048	29452	2.29	31	Arjantin	6213	18292	1.09
16	İsveç	5023	47126	2.26					

Kaynak: Maddison (2023).

Tablo 7’de Türkiye’nin ve verilerine ulaşılabilen Dünyanın en büyük 30 ekonomisinin 1923 dönemi kişi başına düşen reel GSYH düzeyleri⁴, 2022 kişi başına düşen reel GSYH düzeyleri ve bu dönemlerdeki uzun dönemli ekonomik büyüme oranları verilmiştir. Tablo 7’deki veriler hem Türkiye’nin 100 yıllık süreçte kat ettiği yolu gösterme bakımından hem de Dünyanın en büyük ekonomileriyle kıyas yapabilmek bakımından önemlidir. Uzun dönem ekonomik büyüme oranları, ülkelerin ekonomik yapıları, politikaları, teknolojik değişimleri ve Dünyadaki değişimlere verilen tepkiler hakkında bilgi verir. Bilinmektedir ki gelişmiş ülkeler zaten yüksek bir gelir düzeyine sahip oldukları için uzun dönemde gelirlerini arttırmaları sınırlı olmaktadır. Fakat gelişmekte olan ülkeler potansiyel olarak daha yüksek bir ekonomik büyüme potansiyeline sahiptir. Tablo 7’den görüleceği üzere genellikle gelişmekte olan ülkeler daha yüksek bir ekonomik büyüme performansı sergilemektedir. 100 yıllık süreçte en yüksek ekonomik büyüme performansını gösteren üç ülke sırasıyla Rusya, Türkiye ve Güney Kore’dir. Türkiye 100 yıllık süreçte 31 ülke içinde refahını en fazla arttıran ikinci ülkedir. Türkiye’nin 1923 yılında kişi başına düşen reel GSYH’sı 999 dolar iken, 2022 yılında bu değer 27362 dolar olmuştur, bu da 100 yıllık süreçte Türkiye’nin gelirini yaklaşık 27 kat arttırdığını göstermektedir. Tablo 7’de Türkiye’nin yüksek büyüme oranlarına rağmen kişi başına gelirinin 2022 yılında gelişmiş ülkelerden düşük olmasına rağmen Türkiye’nin kişi başına gelirinin ele alınan tüm gelişmekte olan ülkelere göre daha yüksek olduğu dikkat çekmektedir. Dolayısıyla denilebilir ki Türkiye 100 yıllık süreçte yaşadığı ekonomik ve politik krizlere rağmen hayata geçiretiği yapısal reformlar, uygulanan politikalar, sanayileşme hamleleri, alt yapı yatırımları, beşerî sermaye yatırımları ve ekonomik reformların sonucunda yüksek bir ekonomik performans göstermiştir. Buradan anlaşılmaktadır ki Türkiye’nin gelişmiş ülkelerin refah-gelir düzeyine ulaşması için dijitalleşen dünyaya ayak uydurarak etkinlik ve verimlilik düzeyini arttırması, beşerî sermayeyi arttırması, bilim ve teknolojiye öncü hale gelmesi oldukça önemlidir.

Sonuç

Bu bölümde Cumhuriyetin kuruluşundan günümüze Türkiye’nin gösterdiği ekonomik performans araştırılmıştır. Mustafa Kemal Atatürk’ün 17 Şubat 1923 tarihinde İzmir İktisat Kongresindeki şu sözleri, Türk Milletinin bağımsızlık ve refah artışında iktisadın önemini göstermektedir.

“...Yeni Türkiye’mizi layık olduğumuz düzeye erdirtirebilmemiz için mutlaka iktisadımıza birinci derecede önem vermek zorundayız. Çünkü;

4 Kişi başına düşen reel GSYH değerleri 2011 Amerikan doları baz alınarak reelleştirilmiştir.

zamanımız tamamen bir iktisat devresinden başka bir şey değildir... Siyasi, askeri zaferler ne kadar büyük olurlarsa olsunlar iktisadi zaferlerle taçlandırılmamışlarsa, meydana gelen zaferler devamlı olamaz... İktisat demek, her şey demektir, yaşamak için, mutlu olmak için, insan varlığı için ne lazımsa onların hepsi demektir. Ziraat demektir, ticaret demektir, emek demektir, her şey demektir...”

Bu çalışmada da Türkiye'nin kuruluşundan günümüze kadar olan 100 yıllık süreçte üretim-refah düzeyini ne düzeyde arttırdığını ve bu artışın günümüz gelişmiş ve gelişmekte olan ülkelerle kıyaslaması yapılmıştır. Çalışmadaki bulgular şu şekilde özetlenebilir:

i) Türkiye'nin yakın dönemdeki 1998-2023 verileri incelendiğinde hanehalkı tüketiminin toplam talepteki payı düşüş eğiliminde iken, yatırımların toplam talepteki payı artış eğilimindedir. Kamu harcamalarının ve net ihracatın toplam talepteki payları ise dalgalı bir seyir izlemektedir.

ii) 1998-2023 döneminde Türkiye'de üretim yapısında önemli değişiklikler mevcuttur. 1998 yılında tarımsal üretimin toplam üretim içindeki payı %12'den %6'ya gerilerken, hizmetler sektörünün payı %49'dan %54'e yükselmiştir. Sanayi, inşaat ve vergilerin toplam üretim içindeki payı ise durağan bir eğilimdedir.

iii) 1998-2023 döneminde üretim faktörlerinin gelirden aldıkları pay incelendiğinde işgücü ödemelerinin ve brüt işletme artığı/karma gelirin gelirden aldığı payının sırasıyla ortalama %28 ve %63 ile istikrarlı bir seyir izlemektedir.

iv) Uzun dönemli verilere göre Türkiye 1923-1939 yılları arasında her yıl ortalama %5.1 gibi çok yüksek bir ekonomik büyüme performansı sergilemiştir.

v) II. Dünya Savaşının başladığı 1939 yılından, savaşın bittiği 1945 yılına kadar Türkiye ekonomisi savaşa girmese de savaşın etkisiyle her yıl ortalama %6.5 ekonomik küçülme yaşamıştır.

vi) Türkiye ekonomisi 1946 yılından 1978 yılına kadar nispeten istikrarlı ve ılımlı bir ekonomik büyüme sürecine girmiştir. Bu dönemki ekonomik büyüme oranı her yıl ortalama %3.84 olarak gerçekleşmiştir.

vii) Türkiye 1978-1979 ekonomik krizlerinden sonra 1980 yılından 1994 yılına kadar her yıl ortalama % 2.89 oranında tekrar ılımlı ve istikrarlı bir büyüme sürecine girmiştir.

viii) Türkiye 1994-2001 dönemini siyasi ve ekonomik istikrarsızlıkla geçirmiş ve bu dönemde her yıl yaklaşık olarak %2.05 gibi nispeten düşük bir ekonomik büyüme gerçekleştirmiştir.

ix) Türkiye 2001 finansal krizden sonra finans sektörünü güçlendirmek ve enflasyonu kalıcı olarak düşürmek için bir takım yapısal reformları hayata geçirmiştir. Türkiye 2001-2022 döneminde her yıl ortalama %4.25 gibi yüksek bir ekonomik büyüme yaşamıştır.

x) Türkiye, günümüz 30 gelişmiş ve gelişmekte olan ülkeyle kıyaslandığında Rusya'dan sonra gelirini en fazla arttıran ikinci ülke olmuştur. Sonuç olarak Türkiye 1923 ve 2022 dönemi olan 100 yıllık süreçte ekonomik veya siyasi istikrarsızlıklar yaşasa da kişi başına düşen reel GSYH düzeyini sürekli arttırmayı ve 100 yıllık süreçte Türkiye her 20 yılda bir gelirini ikiye katlamayı başarmıştır.

Türkiye Cumhuriyetinin ekonomik büyüme performansı kuruluşundan bu yana farklı dönemlerde değişen ekonomi politikaları, küresel olaylar ve Türkiye'nin iç dinamiklerinden kaynaklı politikalarla şekillenmiştir. Cumhuriyetin ilk yıllarındaki ekonomik büyüme süreci sanayileşme ve altyapı yatırımlarına odaklanmıştır. II. Dünya savaşı sonrasındaki dönemde devletçi politikalar yerine liberal politikalar benimsenmiş bu da ekonomik büyüme dinamiklerini etkilemiştir. 1960 ve 1970'li yıllarda ithal ikameci politikaların uygulandığı dönemlerde ekonomik büyüme çoğunlukla iç talep ve kamu yatırımlarıyla desteklenmiştir. 1980'li yıllarda ihracata dayalı büyüme stratejisi ve dünya ile bütünleşmek için uygulanan liberal politikalar Türkiye'nin ekonomik büyüme performansına olumlu katkılar sağlamıştır. Fakat bu dönemde yaşanan finansal ve siyasi istikrarsızlıklar ekonomik büyüme üzerinde olumsuz etkiler de yaratmıştır. 2001 yılında uygulamaya koyulan yapısal reformlar ve düzenlemeler, Türkiye'nin güçlü bir ekonomik büyüme sürecine girmesini sağlamıştır. 2020 yılında bütün dünyayı etkileyen pandemi dünyadaki ekonomik büyümeyi de ciddi oranda düşürmesine rağmen Türkiye pandeminin ekonomik büyümeye olan etkisini atlatmak için yerinde politikalar uygulamış ve pandeminin ekonomik büyümeye olan etkisi sınırlı kalmıştır. 1923-2022 yılları arasında Türkiye ekonomisinde bazı dönemler dalgalanmalar yaşansa da uygulanan politikalar ve gerçekleştirilen yapısal reformlar sayesinde Türkiye kişi başına düşen GSYH'sını her 20 yılda bir ikiye katlayarak önemli bir başarı sergilemiştir. Fakat gerçekleştirilen ekonomik büyümenin kapsayıcılığı ve kalitesi ayrıca ele alınması gereken konulardan biridir. Sonuç olarak denilebilir ki Türkiye'nin önümüzdeki dönemlerde ekonomik büyüme potansiyelini arttırması için üretken yatırımları arttırılması, beşerî sermayenin geliştirilmesi, finansal ve siyasi istikrarın sağlanması oldukça önemlidir.

Kaynakça

- Berber, M. (2011), *İktisadi Büyüme ve Kalkınma*, Derya Kitabevi, Dördüncü Baskı, Trabzon.
- Boyes, W. J., and Melvin, M. (2014). *Fundamentals of Economics*. Sixth Edition. South Western Cengage Learning. Mason-Ohio.
- Çınar, I. T., Korkmaz, I., & Baycan, T. (2022). Regions' economic fitness and sectoral labor productivity: Evidence from Turkey. *Regional Science Policy & Practice*, 14(3), 575-599.
- Kılıç, R., & Aslan, V. (2017). Yenilenebilen ve yenilenemeyen enerjinin iktisadi büyüme üzerindeki etkisi: 28 OECD ülkesi üzerine ampirik bir çalışma. *Eskişehir Osmangazi Üniversitesi İktisadi ve İdari Bilimler Dergisi*, 12(1), 1-12.
- Kirbitçioglu, A. (1998). İktisadi Büyümenin Belirleyicileri ve Yeni Büyüme Modellerinde Beşeri Sermayenin Yeri. *Ankara Üniversitesi SBF Dergisi*, 53(01), ss. 207-230.
- Küçükaksoy, İ. and Çifçi, İ. (2020). *Economic Crisis and Stabilization Decisions Launched in Turkey. (In Turkish Economy)*. Edit. Güler Günsoy. University Publication, Eskişehir.
- Küçükaksoy, İ. and Çifçi, İ. (2020). *Main Economic Indicators Income Distribution and Poverty. (In Turkish Economy)*. Edit. Güler Günsoy. Anadolu University Publication, Eskişehir.
- Maddison - MPD version (2023). Bolt, J. and Zanden J. L. (2024), "Maddison style estimates of the evolution of the world economy: A new 2023 update", *Journal of Economic Surveys*, pp. 1–41. DOI: 10.1111/joes.12618
- Özbek, R. İ. (2016). *Sağlık ve Eğitim Hizmetleri ile Ekonomik Büyüme İlişkisi: OECD Ülkeleri Uygulaması*. Yayınlanmamış Yüksek Lisans Tezi, Dumlupınar Üniversitesi Sosyal Bilimler Enstitüsü İktisat Anabilim Dalı. Kütahya.
- Özçelik, Ö., & Babayiğit Sunay, E. (2018). Konjonktürel Dalgaların Tarihsel Gelişimi. *Süleyman Demirel Üniversitesi İktisadi ve İdari Bilimler Fakültesi Dergisi*, 23(Geybullu Ramazanoğlu Özel Sayısı), 845-865.
- Todaro, M. P. (2000). *Economic Development*, Addison-Wesley, Seventh Edition, London.
- Todaro, M. P. & Smith, S. C. (2012). *Economic development*. 11th Edition. New York: Addison-Wesley.
- Topuz, H. (2007). Cumhuriyet Dönemi Ekonomisinde Tarımsal Yapının İncelenmesi (1923-1950). *Süleyman Demirel Üniversitesi İktisadi ve İdari Bilimler Fakültesi Dergisi*, 12(3), 377-390.

- TÜİK, (2024). *Dönemsel Gayrisafi Yurt İçi Hasıla*. <https://data.tuik.gov.tr/Bulten/Index?p=D%C3%B6nemsel-Gayrisafi-Yurt-%C4%B0%C3%A7i-Has%C4%B1la-I.-%C3%87cyrek:-Ocak-Mart,-2024-53753&dil=1>
- Yeldan, E. (2011), *İktisadi Büyüme ve Bölüşüm Teorileri*, Efil Yayınevi, 2. Baskı, Ankara.