

Uludağ'a Yönelik Sportif Açısından Swot Analizi

Yunus Meral • Prof. Dr. Baybars Recep Eynur

Editör: Doç. Dr. Emre Şimşek



Uludağ'a Yönelik Sportif Açıdan Swot Analizi

Yunus Meral

Prof. Dr. Baybars Recep Eynur

Editör: Doç. Dr. Emre Şimşek



Published by

Özgür Yayın-Dağıtım Co. Ltd.

Certificate Number: 45503

📍 15 Temmuz Mah. 148136. Sk. No: 9 Şehitkamil/Gaziantep

☎ +90.850 260 09 97

📞 +90.532 289 82 15

🌐 www.ozguryayinlari.com

✉ info@ozguryayinlari.com

Uludağ'a Yönelik Sportif Açıdan Swot Analizi

Yunus Meral • Prof. Dr. Baybars Recep Eynur

Editör: Doç. Dr. Emre Şimşek

Language: Turkish

Publication Date: 2024

Cover design by Mehmet Çakır

Cover design and image licensed under CC BY-NC 4.0

Print and digital versions typeset by Çizgi Medya Co. Ltd.

ISBN (PDF): 978-975-447-990-4

DOI: <https://doi.org/10.58830/ozgur.pub563>



This work is licensed under the Creative Commons Attribution-NonCommercial 4.0 International (CC BY-NC 4.0). To view a copy of this license, visit <https://creativecommons.org/licenses/by-nc/4.0/>

This license allows for copying any part of the work for personal use, not commercial use, providing author attribution is clearly stated.

Suggested citation:

Meral, Y., Eynur, B. R., Şimşek, E. (ed) (2024). *Uludağ'a Yönelik Sportif Açıdan Swot Analizi*. Özgür Publications.

DOI: <https://doi.org/10.58830/ozgur.pub563>. License: CC-BY-NC 4.0

Bu kitap Kütahya Dumlupınar Üniversitesi Sosyal Bilimler Enstitüsü Beden Eğitimi ve Spor Anabilim Dalında tamamlanan "Uludağ'a Yönelik Sportif Açıdan Swot Analizi" isimli yüksek lisans tezinden türetilmiştir.

The full text of this book has been peer-reviewed to ensure high academic standards. For full review policies, see <https://www.ozguryayinlari.com/>



Önsöz

Elinizdeki bu çalışma, akademik hayatımın ilk yıllarında bize yüksek lisans derslerimizde “Stratejik Düşünce Analizi” dersi sayesinde güncel yaşamımın ötesinde bir bilgi dağarcığı ile yolumuzu aydınlatan o zamanki Dumlupınar Üniversitesi Rektörü Sayın Prof. Dr. İsmail Hakkı DÖĞER Bey’in derslerinden ilham alınan görüşlerin bir çıktısı olarak günceye yansımaktadır. Stratejik Yönetim Teorilerinden temellenen bilgilerin birgün spor bilimleri içinde yer bulması, bilgilerin elde edildiği zaman dilimi içinde gerek teknolojik, gerek ise erişim ve veri işlemindeki gelişme durumu incelendiğinde uygun çalışma personelinin buluşması ile bu ana kadar süregelmiştir.

Şüphesiz birçok farklı çalışma konusu insanın düşünce dünyasını etkilemektedir. Ancak çalışma için sadece düşüncenin yeterli olmadığı, verilerin elde edilmesinde yaşanan süreçlerin zorluğu ve işlenebilirlik, her çalışmanın herhangi bir ekiple oluşmasına imkân tanımamaktadır.

Çalışma ekibine bakıldığında, gerek sektörün içinden gelen isimler, gerek ise yöntem yetkinlikleri ile bu çalışmanın ancak böyle bir ekiple gerçekleştirilebileceği okurların da dönütleri ile daha anlamlı hale getirilebilecek ve sonrasındaki süreçlerde geliştirilmeye açık olduğunu özellikle belirtmek isterim.

Akademik çalışmalar, çalışma alanından temellenen yansımalar ile çok daha anlamlı bulgular sunmaktadır. Bu bağlam içerisinde ortaya konmuş olan bu çalışma, ülkemizde birçok coğrafi özellikleri gibi her biri yüce bir efsane yatağı olan dağlarımızın da her yönü ile incelenmesinin gerekliliği içerisinde dert edilmiş bir çalışmadır.

SWOT kavramı ile karşılaştığım yüksek lisans ders yıllarım, kavramın üzerimdeki rehber rolü, kavram ile karşılaştığım ilk andan itibaren bakış açımı kazandırdığı zenginlik bir bireyin kariyerinde elde etmesi gereken soft beceriler içinde tanımlanmasının gerekliliğine beni inandırmıştır.

Beceri öğrenimindeki “Dinamik Yaklaşım Anlayışı” ya da bazı kaynaklarda geçen “Durum Temelli Yaklaşım” içinde birey, görev ve ortam değişkenlerinin etkinliğinin yönetim süreçleri içinde daha da genişletilerek ortam kazançlarının anlamlı hale getirilmesi gayreti ile kaynaştırılmasında elinizdeki bu eser bir örnek niteliğini taşımaktadır.

Evet ülkemizin dört bir yanı denizlerle çevrilidir. Çevrili olan bu yeryüzü dağlarla süslenmiştir. Dolayısı ile coğrafyamızın her türlü değişkeninin etkin kullanımı, sürdürülebilirlik esasına yönelik yönetsel tedbirlerin gerekliliği, kamunun bu yönde etkin görüşleri bu gibi akademik yollarla edinmesi ve çalışma sonucu elde edilen çok yönlü kazanımların sağlanması gayreti ile oluşturduğumuz bu ekip çalışmasından tüm okurların bizleri de geliştirmeye yönelik eleştirilerini de bekleyerek keyifle okumalarını diliyoruz. Biz dağlardayız, yürüyoruz, kayıyoruz ve orada yaşıyoruz. Tüm vatan evlatlarını dağlarını korumaya, güzelleştirmeye, güzelliklerini yaşatmaya ve güzellikleri ile yaşamaya davet ediyoruz. Biz vatanımızı seviyoruz ama ne yalan söyleyelim DAĞLARINI bir başka seviyoruz. Yolu memleketinin sevgisinde buluşan herkesle gönüllerde buluşmak dileğiyle.

İçindekiler

Önsöz	iii
Kısaltmalar	vii
Giriş	1
1 Uludağ'ın Özellikleri ve Turizm Potansiyeli	3
Coğrafi Konum	3
Mitolojide ve Tarihte Uludağ	3
Jeolojik Yapı	4
İklim	5
Bitki Örtüsü	5
Yabani Yaşam (Fauna)	6
Gezi, Kamp ve Piknik Yerleri	7
2 Uludağ'da Spor	15
Dağcılık Tarihi	15
Kayak Tarihi	18
Kar Voleybolu	22
Uludağ Ultra Maratonu	22
Trekking	23
3 Swot Analizi	29
Swot Analizi'nin Ortaya Atılması	29
Swot Analizi'nin Tanımı ve Kavramları	29
Swot Analizi'nde İç ve Dış Çevre Faktörler	35

4	Yöntem	43
	Araştırma Modeli	43
	Çalışma Grubu	43
	Verilerin Toplanması	44
	Verilerin Analizi	45
	Geçerlik-Güvenirlik	46
5	Bulgular	47
	Araştırmaya Katılan Uzmanların Demografik Bilgilerine Ait Bulgular	47
	Uludağ'ın Sportif Açıdan Gelişiminde İçsel Faktörlerin Analizi	49
	Uludağ'ın Sportif Açıdan Gelişiminde Dışsal Faktörlerin Analizi	53
	Uludağ'ın Yurt Dışındaki Tesislerle Karşılaştırılmasına Yönelik Swot Analizi Sonuçları	55
6	Tartışma-Sonuç	57
	Ekler	63
	Kaynakça	65
	Dizin	73

Kısaltmalar

ARGE	Araştırma-Geliştirme
FIS	Uluslararası Kayak Federasyonu
GPS	Küresel Yer Belirleme Sistemi
K1-K11	Katılımcı
SWOT	Strengths (Güçlü) Weaknesses (Zayıf) Opportunities (Fırsat) Threats (Tehdit)

Giriş

Günümüzde, sürekli dinamik olan ve teknolojinin hızla ilerlediği dünyada Türkiye’deki kayak merkezleri ve Uludağ kayak merkezini değerlendirerek gelişen sisteme ayak uydurup başarılı sporcular ve başarılı spor kültürü oluşturmak gerekiyor. Bu çerçevede sistemlerin değişime uyum sağlayabilen esnek bir yapıya dönüşmeleri, spor kültürünü benimsemeleri, sporcu odaklı çalışma ortamı oluşturmaları öncelik kazanmaktadır.

Uludağ’da kayak sporu ilk kez 1933 yılında Galatasaray Lisesi öğretmenlerinin ve sonrasında ise Bursa Halkevinin faaliyetleri ile birlikte başlamıştır. Bursa Halkevi, 1930’lu yılların başından itibaren Uludağ’da kayak ile birlikte kış sporlarının gelişebilmesi ve buna paralel olarak kış turizmi potansiyelinin yükseltilebilmesi adına önemli çalışmalarda bulunmuştur. Günümüzde Uludağ’da kayak sporu adına pek çok prestij sahibi ulusal ve uluslararası müsabaka düzenlenmektedir. Bunun yanı sıra Uludağ’ın ev sahipliğini yaptığı pek çok kayak kulübü Kış Olimpiyatlarında Türkiye’yi temsil eden sporcular yetiştirmişlerdir.

SWOT analizi ile sistemler içerisinde buldukları durumu detaylı bir şekilde ele alarak gerekli aksiyonları aldıkları takdirde sürekli gelişen ve değişmeyen sistemlerin yok olmaya mahkûm olduğu günümüzde avantajlı bir şekilde rekabet etme şansı yakalayıp sürdürülebilir başarılar yakalamasının önünde hiçbir engel olmayacaktır.

Çalışmanın 1, 2 ve 3. bölümlerinde çalışmanın alt yapısını oluşturmak adına ihtiyaç duyulan literatür çalışmaları yapılmıştır. Çalışmanın 4. Yani son bölümünde ise Uludağ’a uygulanan SWOT analizi uygulamasına yer verilmiştir. Bu çalışmada amaç Türkiye’nin önde gelen kayak merkezinin sürekli değişen ve gelişen bir ortamda mevcut durumunun, bulunduğu ortamdaki çevresel şartların tespiti ve bu bulgular ışığında alacağı durumların belirlenmesidir.

Uludağ'ın Özellikleri ve Turizm Potansiyeli

1.1. COĞRAFI KONUM

Uludağ, 40° 05'-40° 17' Kuzey, 29° 06'-29° 32' Doğu boylamlarında yer almaktadır. Uludağ, Mustafakemalpaşa'dan İnegöl ilçesi sınırlarına kadar yükselmektedir. Kuzeybatı-güneydoğu doğrultusunda uzanan Uludağ'ın uzunluğu 40 kilometreye ulaşmaktadır. Genişliği ise 15-20 km aralığındadır (Gençyürek, 2014).

Marmara Denizinin güneydoğusunda bulunan ve Türkiye'nin büyük kentlerinden biri olan Bursa, kuzeyde İzmit, doğuda Bilecik, Adapazarı, Yalova, İstanbul ve Marmara Denizi, güneyde Kütahya, Eskişehir, batıda Balıkesir illeri ile çevrili konumdadır. Asya ve Avrupa'nın birleştiği noktada yer alan Uludağ, Marmara bölgesinin en yüksek dağı özelliğini taşımaktadır. Uludağ, tek bir yükselti şeklinde olmayıp, kuzeybatı-güneydoğu doğrultusunda bir dağ sırası şeklinde uzanmaktadır (Daşkın, 2008; Yılmaz, 2009).

1.2. MİTOLOJİDE VE TARİHTE ULUDAĞ

Mitolojideki adı "Bithynian Olympus" olan Uludağ, Anadolu'da Olympos adıyla anılan 6 kutsal dağdan biridir. Barındırdığı kilise ve manastırlardan dolayı Keşişdağı ve Evliya Çelebi'nin Seyahatnamesinde Ruhban Dağı olarak bahsedilmiştir. Ancak nihai olarak 1925 yılında Uludağ ismini almıştır (Uludağ Milli Parkı, 2018). Uludağ isminin verilmesinde 1925 yılında ilk zirveye çıkan Osman Şevki Uludağ etkili olmuştur (Ketin 1947 Akt: Akçer Ön, 2011).

1.3. JEOLojİK YAPI

2543 metre yükseltisi ile Marmara Bölgesinin en yüksek çıkıntısını meydana getiren Uludağ, volkanik bir dağ olarak bilinse de gerçekte granitik bir sokulumdur. En yüksek noktası ise göller bölgesinde yer alan Uludağ Tepesi'dir. Diğer yükseltiler Zirvetepe (2468 m.), Kuşaklıkaya (2232 metre), Çobankaya (1750 metre) ve Bakacak Tepe (1743 metre)'dir. Sarıalan (1621 metre), Kirazlıyayla (1505 metre), Kadiyayla (1235 metre) bölgenin önemli yaylalarındandır. Nilüfer Çayı'nın kolları olan Dombay Çukuru Dere, Softadere ve Derinçay Dere Uludağ sınırları içindeki dereleri oluşturmaktadır. Uludağ'ın kuzeyine bakan yamaçlarında buzullarca şekillendirilmiş jeolojik yapılanmalar mevcuttur. Yılanlıkaya, Cennetkaya ve Çobankaya bunların tipik örnekleri arasındadır. Milli parkın yüksek kesimlerinde Karagöl, Aynalıgöl, Kilimligöl ve Buzlu Göl gibi buzul gölleri bulunmaktadır (Gençyürek, 2014; Güleriyüz vd., 1999).

Bölgedeki su kaynakları ilkbahardaki yağışlar ve karların erimesi neticesinde oluşmaktadır, ancak bazı dereler dört mevsimde de akmaktadır. Çoğu güneyden kuzeye doğru akmakta olan bu derelerin en önemlileri, Gök Dere ve kolları Değirmen Dere, Baraklı Dere, Dikilitaş Dere, Softaboğan Dere, Sarıalan Dere, Suiçti Dere, Acıpınar Dere, Kaplıkaya Dere ve kolları Kırkpınar Dere, Çakıllık Dere, Gülpınar Dere, Sobran Dere, Cevizli Dere, Üçkızlar Dere ve Kızpınar Dere, Kocabalıklı Dere ve kolları Çobankayası Dere, Dombayçukuru Dere, Küçükbalıklı Dere ve kolu Yörükmezari Dere, Kürekli Dere ve kolu Çayırılı Dere, Güvercinlik Dere ve kolu Kovuk Dere, Akçay Dere ve kolu Öküzyatağı Dere'dir. Doğu-batı istikametinde akan dereler ise; Han Dere kolları, Kovalıpınar Dere, Paşaçayırı Dere, Hamuralanı Dere, Han Dere ve Bıçkı Dere olarak sıralanmaktadır (Daşkın, 2008).

Uludağ Milli Park'ının sınırları dahilinde yer alan sırtlar büyük oranda güneyden kuzeye doğru uzanmaktadır. Bu sırtlar; Delmece sırtı, Kovuk sırtı, Kapıdağ sırtı, Karçukuru sırtı, Kırkpınarlar yolu sırtı, Güllütaş sırtı, Hasanağa yaylası sırtı, Erikliyayla sırtı, Çaylakkaya sırtı, Katıröldü sırtı, Otelgözü sırtı, Kocadüz sırtı ve Taşlıbelen sırtı. Doğudan batıya uzanan sırtlar ise Küçükklar sırtı, Yokuşbaşı sırtı, Alabayır sırtı, Uzungüney sırtı ve Düzkayalar sırtı olarak karşımıza çıkmaktadır (Yılmaz, 2009).

Uludağ'ın güney yamaçları dik, kalkerli kayalara sahip güney batı kısımları ise granit içeriğine sahip bir yapıdadır. Bursa'nın kısmen üzerine kurulduğu Uludağ'ın eteklerinde 100-150 metreden başlayarak 500-600 metre yüksekliğe kadar dolomitik kalker, kireç taşları, mermer ve kireçli fillitler egemendir. Bu alanlarda yer yer riyolit ve liparit tüfleri de bulunmaktadır. Yüksekliğin 500-600 metreyi geçmesi ile metamorfik seri başlamakta ve

1300 metreye kadar devam etmektedir. Bu yükseklikten sonraki en önemli derinlik kayacı granit olarak değerlendirilmektedir (Çepel 1978).

1.4. İKLİM

Uludağ, Akdeniz iklimi ile Karadeniz iklimi arasında geçiş noktasında yer alan bir konuma sahiptir. Yüksek oluşu sebebi ile karasal iklim hâkim olup, yıllık ortalama sıcaklık 4,8 °C, yıllık ortalama yağış 1.521 mm'dir. Yıl içerisindeki kar yağışlı gün sayısı ortalama 81,2 gündür. En fazla kar kalınlığı 430 cm olarak ölçülmüş olmakla birlikte, rüzgar yönünün hakim olduğu kuzey, kuzey-batı ve güney-batıdır. Oteller bölgesinde karın yerde kalma süresi ortalama 180,3 gündür (Öztürk, 2010).

Uludağ'ın iklimi alt kademelerden zirveye doğru farklılık göstermektedir. Uludağ'ın alçak güney yamaçlarında yazları sıcak ve kurak, kışları ılık ve yağışlı tipik Akdeniz iklimi görülmekteyken, yüksekliğin artması ile sıcaklık düşmeye, yağış miktarı ise artmaya başlar ve dağın kuzeyinde tipik Karadeniz iklimi görülmeye başlar. Zirve ve çevresinde ise iklimin daha soğuk bir karaktere büründüğü ve çok soğuk buzlu Akdeniz alt iklim tipinin hâkim olduğu görülmektedir (Akman 1990).

Farklı yüksekliklerdeki nem oranları dikkate alındığında, Bursa yarı nemli bir iklime sahip iken, Uludağ zirve bölgesinin çok nemli iklime sahip olduğu gözlemlenmektedir. Yaz ayları boyunca Bursa'da yarı kurak iklim görülmekte ancak zirve bölgesinde iklim çok nemli karakterini korumaktadır. Ancak yüksek bölgelerde dahi kısa süreli olmak üzere yaz kuraklığı periyodu yaşanmaktadır. Bu bölgelerde Ağustos ayında ortalama sıcaklık 14,2° C ve yağış 14 mm'lik bir değere sahiptir (Kaya 2008).

Ortalama kar yağışlı günler Bursa'da 8 gün iken, Yeşilkonak'ta 25, Kirazlıyayla'da 39, Sarıalan'da 66, Zirve'de ise 63 gündür. Kar yağışlı günler Sarıalan ve Zirve'de hemen hemen eşit iken, karla örtülü günler arasında büyük bir fark vardır. Ortalama karla örtülü günler Bursa'da 10, Yeşilkonak'ta 51, Kirazlıyayla'da 93, Sarıalan'da 134 ve Zirve'de 178 gündür. Yüksek kesimlerde yağışın bol, sıcaklığın düşük olmasından ötürü kar yağışı yoğun olarak yaşanmakta, Zirve'de yılın yarısı karla örtülü olarak geçmektedir (Daşkın, 2008).

1.5. BİTKİ ÖRTÜSÜ

Uludağ, Türkiye'de bitkisel çeşitlilik açısından önemli bölgelerden biri olma özelliğine sahiptir. Buna etken olarak dağın iklimi, yüksekliği, jeolojik yapısı, toprak ve habitat çeşitliliği gösterilmektedir. Uludağ ormanlık alanlar, makilik, turbalıklar, subalpin fundalıklar, alpin sarp kayalıklar ve açık alanlar

gibi çeşitli doğal habitatları barındırır. Oldukça farklı yapı ve özelliklere sahip olan bu habitatlarda bu duruma paralel olarak çok çeşitli bitki türleri de yaşam olanağı bulabilmektedir (Özhatay vd., 2003).

Bursa il merkezinden Uludağ zirvesine doğru çıkıldıkça bitki örtüsünün sıcaklık ve yağış dozajına göre farklı biçimlerde çeşitlendiği görülmektedir. Kış aylarında karla kaplı olan bölge, ilkbahar ve yaz aylarında bitki türleri açısından büyük bir zenginlik sağlamaktadır. Bu doğrultuda Uludağ'ın kendine özgü ve nadir özellikler taşıyan bir bitki örtüsü olduğu söylenebilmektedir. Bu anlamda Türkiye'nin önde gelen bölgelerinden birisi olarak karşımıza çıkmaktadır. (Bitki İnceleme, 2018).

Bölge aynı zamanda çok zengin bitkisel çeşitlilik barındırıp, nadir veya endemik türlerin zengin topluluklarını ve habitatlarını içeren "Önemli Bitki Alanı" olarak da tanımlanmaktadır. Uludağ'ın bu söz konusu zengin bitki örtüsü, Avrupa-Sibiryaya ve Akdeniz floristik bölgeleri arasındaki konumundan kaynaklanmaktadır. Florasında %63 oranında Avrupa-Sibiryaya elemanı ve %31 oranında Akdeniz elemanı bulunmaktadır. Ayrıca Uludağ florasında %6 oranında İran-Turan floristik elemanının da yer aldığı görülmektedir (Akın, 2011).

Uludağ Milli Parkı'nın büyük bir kısmını ormanlık alanlar oluştururken diğer kısımlarını çayırılık, kayalık alanlar, su ile kaplı alanlar ve yerleşim alanları oluşturmaktadır. Uludağ, ormanlık alanlar, makilik, turbalıklar, subalpin fundalıklar, alpin sarp kayalıklar ve açık alanlar gibi çok zengin habitat çeşitliliğine sahip durumdadır. 1320 bitki türü bölgede yetişmekte ve bunlardan 33'ü Uludağ, 138'i ise Türkiye endemiği olmak üzere toplam 171 endemik türü içinde bulundurmaktadır. Uludağ'ın bitki örtüsü 350 m' ye kadar tipik Akdeniz maki ve frigana bitki örtüsünden oluşmaktadır. Orman kuşağı ise, karışık kestane ormanı (350-700 m), sık doğu kayını ormanları (700-1500 m), lokal olarak sapsız meşe (*Quercus petra*) ve nemli Uludağ göknarı topluluklarından (1500-2100 m) oluşmaktadır (Uludağ Milli Parkı, 2018).

1.6. YABANI YAŞAM (FAUNA)

Uludağ Milli Parkı'nın sakallı akbaba ve kaya kartalının üreme popülasyonlarının yüksek olması nedeni ile "Önemli Kuş Alanı" olarak belirlenmiştir. Kızıl akbaba, çakır kuşu, küçük kartal, bıyıklı doğan ve gökdoğanın Uludağ'da ürediği belirtilmektedir. Türkiye'de paçalı baykuşun yaşadığı birkaç yerden biri de Uludağ'dır (Uludağ Milli Parkı, 2018).

1.7. GEZİ, KAMP VE PİKNIK YERLERİ

Uludağ Milli Park'ının senelik ziyaretçi sayısı ortama 800.000 kişidir ve ziyaretçilerin 600.000' e yakını karayoluyla, 200.000' e yakını ise teleferik aracılığı ile milli parka ulaşmaktadır. Bu ziyaretçilerin %50'si yaz döneminde, %35'i kış döneminde ve %15'i de bahar döneminde milli parka gelmektedirler. Uludağ gerek yaz gerekse de kış ve bahar dönemlerinde kampçılık, dağcılık, trekking, piknik ve rekreasyon için uygun durumdadır.

Sarıalan, Çobankaya, Kirazlıyayla ve Karabelen bölgenin tercih edilen kamp ve piknik yerleri olarak karşımıza çıkmaktadır. Bunun yanı sıra Zirve tepe, göller, Bakacak, Cennetkaya, Tutmeli, ve Devetaşı önemli manzara seyir yerleri olarak tercih edilmektedir. Yaz, bahar ve kış doğa yürüyüşlerine yönelik elverişli durumda olan 8 adet parkur belirlenmiştir. Parkurlar şu şekildedir:

- Oteller Bölgesi-Kurtkaya - Kızpınar Mevkii - Sarıalan,
- Sarıçayır Tepe - Alman Çayırı Mevkii – Çobankaya - Softaboğan Mevkii,
- Oteller Bölgesi-Çobankaya - Bakacak,
- Tefferrüç - Kadiyayla - Sarıalan,
- Oteller Bölgesi - Zirve Tepe - Volfram Mevkii - Göller Bölgesi,
- Kirazlıyayla - Gölcük Mevkii,
- Oteller Bölgesi - Paşaçayırı Tepe,

Alaşam Giriş Kontrol Noktası - Kaçakçiyolu Mevkii - Göller Bölgesi (Uludağ Milli Parkı, 2018; Uzun, 2012).

1.7.1. Milli Kamp Kuruluşu

Milli parklar aynı zamanda korunan alanlar olarak da tanımlanmaktadır. Bu önemli alanlar, ulusal ve uluslararası doğayı koruma stratejilerinin en önemli yapı taşları arasında yer almaktadır. Koruma alanlarının belirlenmesi ve tasniflenmesindeki hedef, alanların korunma ihtiyaçlarının saptanarak, şartlara uygun yönetim ve koruma stratejisinin belirlenmesidir (Dudley vd., 2005).

Koruma alanlarında korumanın öncelikli işlevi biyolojik çeşitliliğin ve bu konudaki sürekliliğin sağlanması olarak kabul edilmektedir. Bu nedenle doğanın korunması, öncelikle tehlike altında bulunan hayvan ve bitki türleri ile bunların yaşam alanlarının korunmasına hizmet etmekte, tür koruma ve ekosistem koruma ana başlıklarına önem vermektedir. Korunan

doğal alanlarda karşılaşılan en önemli sorunlardan biri, doğal ekosistemi korunurken aynı zamanda da alanın rekreasyonel kullanımına yönelik imkanların hazırlanmasıdır (Kliskey, 1994).

Korunan alanlar tarihi dönem içinde incelendiğinde insan ve doğanın birlikteliğinde insanların da en az toprak, doğa ve kültürel kaynaklar kadar konseptin bir parçası olduğu görüşü belirleyici olmuştur. Bu noktada, ekosistem ve biyolojik çeşitliliğin sürdürülebilir kullanımı ve korunması adına meydana getirilen koruma alanlarının kötü yönetimi neticesinde mevcut anlayışın doğal kaynakların sürdürülebilirliğini sağlayamadığı gözlemlenmiştir. Buradan hareketle, insanların yoğun olarak kullandığı ve özellikle yaban hayatının geniş dağılım gösteremediği alanlar için yeni koruma anlayışlarının geliştirilmesi gerektiği tespit edilmiş ve harekete geçilmiştir (Güneş, 2011).

Milli park kavramı, birçok faktörün birbirleri ile etkileşimi neticesinde meydana gelen bir olgu olarak değerlendirilmektedir. Yasal dayanaklar ve tanımların da ötesinde, milli park kavramı, bir yandan doğaya yönelik bir bilinçlenme sağlarken, diğer yandan da kamu hizmetine sunulmuş, serbest bir biçimde kullanılacak doğal alanları ifade etmektedir. Korunan doğal alanların arasında yer alan milli parklar doğal kaynakların yanlış bir biçimde kullanılmasını engellemek, bilimsel yöntemlerin esas alındığı bir biçimde kullanımı ve yönetimini sağlamak ve etkin bir koruma gerçekleştirmek amacıyla ulusal ve uluslararası girişimler neticesinde birçok ülkede mevcut hale gelmiştir (Kuvan, 2005).

Uluslararası Doğa Koruma ve Doğal Hayatı Koruma Birliği'nin belirlemiş olduğu değerler neticesinde sınıflandırılan korunan doğal alanlardan milli parklar; ulusal ya da uluslararası bilimsel, ruhsal, eğitsel, rekreasyonel (Zorba vd., 2004; Ağılönü ve Mengütay, 2009) ya da turistik öneme sahip doğal bölgeleri ifade etmektedir (Demir, 2002). Bir diğer tanımla milli park; devlet tarafından denetlenme altında olan ve sınırları yetkili merciler tarafından korunan, toplumun beğenisi açısından jeolojik, estetik, arkeolojik öğeler içeren, fauna ve bilimsel değere sahip doğal varlıkların korunması gayesi ile ayrılmış alanları ifade etmektedir (Akesen, 1978).

İlk olarak ABD'de ortaya çıkan milli parklar, doğanın tahrip edilmesine karşı alınan önlemler çerçevesinde korunan, halkın kullanımına açık ve doğal güzelliklerin uluslararası platformda tanıtılması amacıyla oluşturulan özel alanlardır. Milli parklar ülkemizde ilk kez yasal yaptırımlar aracılığı ile koruma altına alınmış alanları olması sebebi ile önem arz etmektedir (Ersoy, 2012).

1.7.2. Yaz Kampçılığı ve Kamp Yerleri

Gerek yaz gerekse kış aylarında doğa ile iç içe gerçekleştirilen faaliyetlerde yaygın bir biçimde kampçılık yapılmaktadır. Özellikle doğada sürdürülen etkinliklerin bir kısmı günübirlik değildir ve bu nedenle kampçılık özellikle birden fazla günü kapsayan doğa yürüyüşlerinde başvurulan bir konaklama biçimidir.

Yaz aylarında, kamp yeri seçiminde belli başlı noktalara dikkat etmek gerekmektedir. Bunlar şu şekilde sıralanabilir:

- Düz bir zemine sahip temiz bir nokta seçilmelidir. Eğimli alanlar tercih edilmemelidir.
- Taş düşmesi, toprak kayması ve çığ gibi tehlikeler sebebi ile yamaç diplerine çadır kurulmamalıdır. Yıldırım düşmesi, fırtınaya gibi doğal afetlerden korunabilmek amacı ile tepe ve yamaç üstlerine çadır kurulmamalıdır.

Su kaynaklarının olduğu bölgelere yakın olunmalı ama su kenarlarına veya dere yatağına kamp kurulmamalıdır.

Çukur içine kurulacak çadırlar tehlike arz edeceği için tercih edilmemelidir.

Kurumuş veya canlı ağaç ayırt etmeksizin ağaç altlarına çadır kurulmamalıdır.

Çadırlar yaz aylarında gölgede kalan ancak ilerleyen saatlerde güneş alan yerlere kurulmalıdır.

Kamp yeri, tepelerle çevrili ve fazla rüzgâr almayan yerlerde kurulmalıdır (Şahin, 2010)

Yaz Sezonunda Uludağ sınırları içerisinde, Sarıalan ve Çobankaya bölgesinde konaklama yapılabilmektedir. (Uludağ Milli Parkı, 2018).

Milli park sınırları içinde yer alan Gölcük ve Hamuralanı mevkiileri yaz aylarında kamp yapmak amacı ile kullanılmaktadır. Uludağ Milli Parkı kış turizmine olduğu kadar yaz aylarında da rekreasyonel faaliyetlere ve yaz kampçılığına imkân tanımaktadır. Alanın bu amaçla en çok Nisan ile Kasım ayları arasında tercih edildiği görülmektedir. Türkiye'nin en önemli kış turizm merkezlerinden biri olan Uludağ Milli Parkı, kayıtlardan elde edilen verilere bakıldığında, yazın daha fazla kişi tarafından ziyaret edildiği tespit edilmiş ve alanı kamp amacıyla kullananların oranı ortalama %55 olarak belirlenmiştir. Uludağ Milli Parkı en önemli kış turizm merkezi olmasına rağmen parka en çok ziyaretçinin temmuz ayında gelmesi, parkın yaz

kampçılığı, piknik ve doğa yürüyüşleri gibi rekreasyonel faaliyetlere olanak sağladığını göstermektedir (Uzun, 2012).

1.7.3. Kış Turizmi

Kış turizmi; belirli araç ve gereçler kullanılarak, belirli kurallara uyularak, belirli özelliklere sahip karlı ve buzlu ortamlar üzerinde bireysel veya toplu olarak yapılan serbest ve yarışma amaçlı gerçekleştirilen kış sporlarını merkez noktasına alarak buna uygun karlı ve eğimli alanlara yapılan seyahatleri, konaklama ve diğer hizmetlerden yararlanmayı kapsayan faaliyet ve ilişkilerin bütünü olarak tanımlanabilmektedir (Ülker, 1992). Daha çok doğa ile iç içe bir macera yaşamak ve onunla mücadele etmek isteyen bireylerin tercih ettiği bir turizm türü olarak kış turizmi, katılımcısının sürekli aktif olmasını ve yenilenmesini sağlama gayeleri ile ön plana çıkmaktadır (Kozak ve Bahçe, 2009).

Sanayileşme ve şehirleşme sürecinin bir getirisi olarak çalışan bireylerin tatil yapma ve dinlenme ihtiyaçları fazlalaşmıştır. Yaygın olan yaz tatillerine ek olarak yaşam standartlarının da yükselmesi ile birlikte kış turizminin de talep gören bir kavram olarak geliştiği görülmüştür. İnsanlar kitleler halinde tatil yapmak amacı ile karlı, ormanlık ve dağlık bölgelere ilgi duymuşlardır. Bu durum zamanla, bünyesinde doğa araştırmaları, geziler, yürüyüşler, tırmanma ve kış sporlarını da bulunduran kış turizminin yaygınlaşmasına sebebiyet vermiştir. Bu noktada kış turizmi, turistlere doğa ile yakınlaşma, sportif organizasyonlara dahil olarak fiziksel ve zihinsel anlamda fayda sağlama gibi getiri imkanları vermiştir (Mursalov, 2009).

Dağların ilk olarak turistik faaliyetlere ev sahipliği yapması ise sportif faaliyetlerden kayak ve dağcılık sporu aracılığıyla gerçekleşmiştir. Dağcılara konaklama, ulaşım, ağırlama ve rehberlik gibi hizmetlerin sunulması neticesinde alpinizm olarak adlandırılan turizm çeşidi meydana gelmiş ve dağların kayak sporuna uygun bölümlerinin konaklama ve eğlence tesislerinin yardımıyla kayak merkezine dönüşmesi kış turizmini ortaya çıkarmıştır (Doğaner, 2001).

Avrupa ülkelerinin diğer turizm türlerinde olduğu gibi kış turizminin ortaya çıkışında ve gelişmesinde de merkez rolü üstlendiği görülmektedir. Dünyanın önde gelen 40 turizm ülkesinin 12 tanesinin Avrupa'da yer alması bunun en önemli göstergesidir. İspanya, İtalya, Yunanistan, Fransa ve Portekiz'de deniz-kum-güneş turizmi ağırlıklı kitle turizmi, Batı Avrupa'nın büyük kentlerinde kongre ve iş turizmi, Orta Avrupa ülkelerinde ise kültür turizmi, termal turizm ve kış turizmi potansiyeli dikkat çekici boyutlardadır (Emekli, 2005).

Kış turizminin öncelikle bir özel ilgi turizmi olduğu görülmektedir. Dinlenceden ziyade kayak, kızak ve snowboard gibi kış sporlarına yönelik ilgiye sahip olanların turistlerin talep ettiği bir turizm çeşididir. Bu bakımdan kış turizmi için kış sporlarının uygun şartlarda yapılabileceği kriterlerin mevcut olması oldukça önemlidir (Demircan, 2015).

Kış turizmi, kış sporlarının yanı sıra eğimli ve karlı coğrafyalara yapılan seyahat, konaklama ve diğer hizmetlerden oluşan etkinlikleri de kapsamaktadır. Kış turizmi ilk kez 1860'lı yıllarda İsviçre St. Moritz'de, Johannes Badrutt isimli bir otel yöneticisinin misafirlerini kar manzarası izlemek için davet etmesiyle ortaya çıkmıştır. Ancak bu akımın potansiyelini ortaya koyması için 1970'li yıllara dek beklemek gerekmiştir. Bu yıllardan itibaren kış sporları tesislerinin inşasının ve otel yatırımlarının hız kazandığı görülmektedir (TÜRSAB Kış Turizmi Raporu, 2018).

Kış turizminin tematik olarak merkezinde olarak kış sporları yer almaktadır. Bunun yanı sıra eğlence, animasyon gibi faaliyetlerle desteklenerek kış turizmi adına ilgi çeken bir konum sağlanmaktadır. Konaklama, ulaşım, iletişim gibi etkenlerden meydana gelen altyapı hizmetleri ve kış sporlarının icra edilebilmesi adına yeterli düzeyde alanın sağlanabiliyor olması, kış turizmi açısından önemli unsurlar olarak değerlendirilmektedir (İncekara, 1998).

Özellikle kış turizmine yönelik faaliyetleri yılın tamamına yayma politikası, bölgeye önemli bir avantaj sağlamaktadır. Kış turizm merkezi olarak kullanılan bu yerler yaz aylarında doğa turizmi, yayla turizmi, kongre turizmi, gençlik kampları, dağ turizmi gibi diğer etkinlikler için de kullanılabilir (İbragimov, 2001).

Kış turizminde en önemli etkenlerden birisi olarak konaklama tesisleri kabul edilmektedir. Konaklama tesislerinin yeterli sayıda bulunması ve kalitesi son derece kritik olarak değerlendirilmektedir. Diğer yandan kış sporlarının yanı sıra destinasyonun eğlence, rekreasyon ve animasyon gibi diğer turizm faaliyet ve hizmetleri ile desteklenmesi gerekmektedir (Köksal, 1994; Demircan, 2015).

Kış turizminin bölgeye yönelik faydaları incelendiğinde öncelikle ekonomik anlamda önemli etkileri olduğu görülmektedir. Bu noktada kış turizminin ekonomik ve sosyal açıdan yeterli seviyede kalkınmamış olan dağlık ve ormanlık bölgelerin kalkınmasına katkıda bulunduğu ve gelişimini hızlandırdığı, turizm mevsimini yazdan kışa aktararak uzattığı ve turizm çeşitliliğini sağladığı, yaz mevsiminde çalışan, fakat kış mevsiminde iş imkânı bulamayan vasıflı turizm personelinin yıl boyu ve sürekli olarak istihdamını sağladığı ifade edilmektedir. Bunun yanı sıra kış turizminin toplumsal

anlamda faydaları olduğu da görülmektedir. Bunun bir parçası olan bireylerin gerek fiziksel gerekse de zihinsel sağlık düzeylerine olumlu yönde etki ettiği bilinmektedir (Koşan, 1994; TÜRSAB Kış Turizmi Raporu, 2018).

İklim, yaz turizminde olduğu kadar kış turizminde de önemli bir etken olarak değerlendirilmektedir. (Elsasser ve Bürki, 2002).

Diğer yandan kış turizm merkezlerinin temelinde yer alan kış sporları, bireyleri katılımcı ve seyirci olarak bu olgunun bir parçası haline gelmesi noktasında oldukça çekici bir unsur olarak karşımıza çıkmaktadırlar. Spor ve turizmin ortak yönü olarak, uluslararası ilişkilerin geliştirilmesi, kültür aktarımı ve kültür aktarımının sağlanması da kış turizminin diğer getirileri olarak ele alınmaktadır (Demirhan, 1992).

Kış turizmine dahil olan turistlerin tüm dünyada tercih ettikleri bölgelere göre dağılım ise şu şekildedir:

Tablo 1.1: Kış Turizminde Dünya'da Tercih Edilen Bölgeler

Bölge	Turist potansiyelinden aldığı yüzde (%)
Alpler	45
Amerika	21
Asya Pasifik	14
Batı Avrupa	11
Doğu Avrupa-Orta Asya	9

Kaynak: TÜRSAB Kış Turizmi Raporu, 2018.

Dünya genelinde kış sporlarına yönelik tesislerin sayıları incelendiğinde ilk 10 sıradaki ülkeler ve tesis sayıları şu şekildedir:

Tablo 1.2: Dünya'da Kış Sporları Tesisleri

Ülke	Tesis Sayısı
1. Japonya	547
2. Almanya	498
3. Amerika Birleşik Devletleri	481
4. Çin	350
5. İtalya	349
6. Fransa	325
7. Kanada	288
8. Avusturya	254
9. Avusturya	240
10. İsveç	228

Kaynak: TÜRSAB Kış Turizmi Raporu, 2018.

Türkiye’de kış turizmine yönelik tesislerin ve faaliyetlerin son yıllarda önemli miktarda arttığı görülmektedir. Türkiye’de hizmet veren mevcut kış turizmine ve kış sporlarına yönelik tesisler ve bazı özellikleri şu şekildedir:

Tablo 1.3: Türkiye’de Kış Sporları Tesisleri

Tesis	Mevcut yatak	Mekanik tesis	Kapasite
Bolu Kartalkaya	1223	9 lift	4750 kişi /saat
Bolu Esentepe	155	6 adet teleski, 2 adet telesiyej	
Bursa Uludağ	3000	7 teleski, 5 telesiyej, 1 cablecar	8470 kişi/saat
Erzurum Palandöken	1800	1 teleski, 5 telesiyej, 1 babylift, 1 adet gondol lift	
Kayseri Erciyes	1147	4 telesiyej, 2 teleski	2400 kişi /saat
Kastamonu Ilgaz	450	1 teleski, 1 telesiyej	1000 kişi /saat
Ağrı Bubi Dağı	40	1teleski	600 kişi/saat
Antalya Saklıkent	14	2 teleski	400 kişi /saat
Ankara Elmadağ		1 teleski	720 Kişi /saat
Bitlis Merkez	40	1 teleski	710 kişi /saat
Bingöl Yolaçtı	50	1 teleski	499 kişi /saat
Gümüşhane Zigana	40	1 teleski, 1 babylift	843 kişi / saat
Kars Cıbiltepe	154	2 telesiyej	800 kişi /saat
Erzincan Bolkar	85	1 teleski	1200 kişi / saat
Isparta Davraz	50	1 telesiyej, 1 babylift	1000 kişi/saat
Kocaeli-Kartepe	648	3 telesiyej, 1 teleski, 12 pist	4650 kişi / saat
Ardahan /Yalnızçam	73	Teleski 1.hat 650 m, eğimi %10.2	2250 kişi / saat

Kaynak: Turistik Tesis ve İşletmeler, 2018.

Türkiye’de turizm algısı yaygın olarak kabul görüldüğü üzere deniz, kum ve güneş teması dahilinde yaz turizmine yöneliktir. Ancak turist potansiyelini tüm yıla yayabilmek adına kış turizmi de Türkiye için oldukça önemli bir fırsattır. Keza Türkiye; coğrafyası, iklimi ve diğer turizm türlerinde elde ettiği tecrübesi ile kış turizmi açısından önemli bir ülke konumunda olup, Avrupa’nın sayılı kış turizmi merkezlerinden biri olmaya aday olarak değerlendirilmektedir (Uluççen, 2011).

Uludağ Milli Parkı konaklama, eğlence tesisleri, kayak pistleri ve mekanik tesisleri bakımından Türkiye’nin kış turizminin merkezi durumundadır. Uludağ’da kış turizmi başlangıç noktası, Fatih Tepesi’de inşa edilen kayak evinin faaliyete geçmesi olmuştur. Günümüzde de kullanılan tesislerin büyük bir çoğunluğu 1970-1980 yılları arasında inşa edilmiştir. 1985’in 21 Ekim’inde, 1/1.000 ölçekli “Uludağ Kayak Merkezi Uygulama İmar Planı” uygulamaya geçirilmiş ve böylece Birinci Gelişim Bölgesi olarak adlandırılan

oteller mevkiinde yapılaşma durdurulmuştur. Bundan sonra inşa edilecek yapılar yönelik belirlenen İkinci Gelişim Bölgesi sınırları içinde kalan alan, 5 Ağustos 1986 yılında "Turizm Merkezi" olarak ilan edilmiştir (Uludağ Milli Parkı, 2018).

Türkiye'nin en gelişmiş kış turizm merkezi olarak da nitelendirilebilen Uludağ Milli Parkı'nda normal şartlarda 3 metre dolaylarında kar yağışı gerçekleşmektedir. Yılda 120 gün süre ile kayak mevsimine sahip olan Milli parkta, 20 Aralık-20 Mart tarihleri arasının kayak için en uygun dönem olduğu belirtilmektedir. Uludağ' da ortalama 4 ay süre ile kayak, snowboard, big foot, buz pateni, kar motosikleti gibi kış sporlarına yönelik aktiviteler yapılabilmektedir. Bunun yanı sıra Türkiye'nin en uzun teleferiği bu tesislerde yer almaktadır. 1963'de Türkiye'nin ilk teleferiği olarak kurulmuş ve Teferrüç semti ile Uludağ Sarıalan yaylası arasında, Kadiyayla istasyonundaki aktarma ile toplam 4766 metre uzunluğuna ulaşmıştır. Yolculuk 374 metrelik rakımdan başlayıp, yaklaşık 20 dakika sonra 1634 metrelik rakımda sona ermektedir (Uzun, 2012).

Uludağ'da Spor

2.1. DAĞCILIK TARİHİ

İnsanların dağlara ilgi duyarak yaklaşması ve bunun neticesinde tırmanmaya başlaması eski tarihlere dayanmaktadır. İletişimin gelişmemiş bir yapıda olduğu bu çağlarda, ilkel topluluklar haberleşme yöntemi olarak yüksek dağlarda yaktıkları ateşleri kullanmışlardır. Tarih boyunca dağlar çeşitli toplumlarda suçlu bireylerin sürgün yeri olurken, kimi toplumlarda ise tehlikelerden korunmak amacı ile kullanılan barınak görevini üstlenmiştir (Özen, 2004).

İlkel olarak başlayan bu olgu zamanla dağcılık sporunu ortaya çıkarmıştır. Çağdaş anlamda dağcılık 1786 yılında Mont-Blanc (4807 m.) dağının doruk noktasına tırmanılmasıyla başlamıştır. Bu spor, Alp dağlarında başlayarak gelişmesi sebebi ile aynı zamanda Alpinizm olarak da isimlendirilmektedir (Ayalp, 1987 Akt: Özen, 2004). Dağcılık, yüksek irtifa, soğuk hava kampı, buz ve kar yürüyüşleri, teknik buz tırmanışı ve kaya tırmanışı gibi farklı disiplinleri içermektedir (Rooks vd., 1995).

Doğadaki sportif faaliyetlerden en ilgi çekici olanlarından birisi de dağcılıktır. Dağcılık; dünya çapında dağlık coğrafi bölgelerde icra edilen kaya ve buz tırmanışları ile dağ yürüyüşünü kapsayan ve macera turizminin içinde yer alan bir faaliyet olarak da tanımlanmaktadır (Pomfret, 2006). Diğer bir tanımda ise dağcılık; tırmanma sporu olarak ifade edilmiş ve içerisinde yürüyüş, kaya tırmanışı, buz tırmanışı ve kayaklı dağcılığı içerdiği belirtilmiştir (Somuncu, 2004).

Amacın doğrudan zirve olduğu ve zirveye mümkün olan en kısa zamanda gitme ve dönmenin planlandığı dağcılığın alt branşı Alpin Stil, genellikle

kaya üzerinde ya da yapay duvarlarda yapılan tırmanışları içeren alt branş ise Sportif Tırmanış olarak adlandırılmaktadır. Günlük yürüyüş, kampli etkinlik, uzun süreli ve çok amaçlı olarak zirve tırmanışları ve araştırma gezileri gibi etkinlikler Alpin Stil içerisinde, bouldering, kaya tırmanışı, uzun duvar tırmanışı ve yapay duvar tırmanışları ise Sportif Tırmanış stili içerisinde yer almaktadır (Kurt, 2010 Akt: Çakıcı vd., 2014).

Kaya tırmanışı, kaya yüzeylerindeki girinti ve çıkıntıları vücut, el ve ayaklarla tutarak, basarak ve sıkıştırarak, fiziksel ve teknik anlamda efor sarf ederek sportif amaçlı bir biçimde yükselmek ve alçalmak olarak tanımlanmaktadır. Serbest ve malzeme kullanarak yapılabilmekte, kısa kaya yüzeylerinde icra edilebildiği gibi uzun duvarlarda da tırmanışlar gerçekleştirilebilmektedir. Tırmanış, fiziksel dayanıklılığın yanı sıra bireyde yüksek psikolojik dayanıklılık seviyesini de gerektirmektedir (Fındık, 2012).

Dağcılık; insanların doğayı, yaşamı ve kendilerini tanımak, kendi fiziksel ve zihinsel sınırlarını öğrenmek ve geliştirmek amacı ile doğada, yükseklerde doğru yaptıkları yolculuklardan oluşan bir spor branşıdır. Dağcılık sadece tırmanmayı değil, mücadele, risk ve zorlukları da içermektedir (Ekici vd., 2011). Bunların da ötesinde, dağın doğasını iyi bilmek oldukça önemlidir. Karşılaşılabilecek güçlükleri aşabilecek yapıya ve beceriye sahip olmayı zorunlu kılar (Kural, 2013).

Fiziksel anlamda zorluklar içeren, belli seviyede ekonomik güç ve teknik bilgi gerektiren ve doğanın yaşam koşullarına adapte olabilme gibi güçlükler dağcılık sporunun birer parçası olarak değerlendirilmektedir. Bu nedenler dolayısı ile de kısıtlı sayıda kişinin icra edebildiği bir spor dalı olmuştur. Bunun yanı sıra yoğun miktarda risk içeren bir spor olarak görülmektedir. Yüksek irtifalarda yaşanan oksijen azlığı ve buna paralel olarak yaşanan nefessiz kalma, çarpıntı, halsizlik, baş ağrısı, kaygı ve uykusuzluk gibi bedensel zorluklar bu sporun içinde yer alan tehlikeler olarak karşımıza çıkmaktadır (Gürpınar, 2000; Ülker, 1992).

Dağcılık, özel bilgi, beceri ve belli bir hazırlık süreci gerektirmesinin yanı sıra, turistik anlamda sportif bir aktivite olarak da değerlendirilmektedir (Ceylan ve Demirkaya, 2009) Bu sporu icra edenler için ise dağcılık, sportif bir faaliyetin de ötesinde, bir yaşam biçimi olarak benimsenmekte ve dağcılarının bütün zamanlarını, planlamalarını, hayatlarını dağcılık odaklı olarak düzenledikleri görülmektedir (Bulgu vd., 2010).

Belli başlı tehlikeleri de bünyesinde barındıran dağcılık sporunda söz konusu tehlikeleri iki ana başlık altında inceleyebilmek mümkündür. Bunlar dağ kaynaklı tehlikeler ve insan kaynaklı tehlikeler olarak karşımıza

çıkmaktadır. Dağdan kaynaklanan etmenler doğal tehlikeler olarak görülmektedir. Tipi, yıldırım, aşırı ısı, yerçekimi, karanlık, rüzgâr, yağmur, sis, çığ, taş düşmesi, yüksek irtifa, buzul çatlakları, dik uçurumlar, kar kornişleri gibi tehlikeleri bu grubun içinde sayabilmek mümkündür. İnsan kaynaklı tehlikeler ise tırmanıcının fiziksel yahut psikolojik anlamda var olan yetersizliğinden kaynaklanarak ortaya çıkmaktadırlar. Örneğin fiziksel anlamda yetersiz olan bir tırmanıcı, vaktinde rotayı bitiremeyebilir ve gün ışığından mahrum kalarak kendisini tehlikenin içine sokabilir. Kendisine fazla güvenen tırmanıcı, beceri düzeyinin ötesine geçen bir buz rotasını zorlayabilir. Dağcılarda var olabilecek umursamazlık, yetersiz eğitim, yanlış kararlara varma, yetersiz malzeme, kötü fiziki kondisyon ve bunların yanı sıra aşırı kaygı ve korku gibi psikolojik durumlar tehlikenin meydana gelmesinde etkileyici unsurlar olarak görülmektedir (Graydon ve Hanson, 2005).

Doğası gereği dağcılık yüksek risk içermektedir. Ancak bu risklere rağmen günümüzde tutkuyla yapılan dağcılık; dağcılara ulaşım, konaklama, ağırlama ve rehberlik gibi hizmetlerin verilmesi ile turistik ve rekreasyonel amaçlı yapılan bir etkinlik halini almış ve dünyanın pek çok farklı bölgesinde milyonlarca insan tarafından icra edilmesi sayesinde deneyimsel bir turizm aktivitesine dönüşmüştür. (Faullant vd., 2011). Bu nedenle de, dağcılık turizminin dahilinde olan destinasyonlardaki faaliyetleri çok çeşitli aktivitelerle birleştirilebilmekte ve mevsim ayırt etmeksizin kamplardan tatil köylerine kadar farklı noktalarda icra edilebilmektedir (Buckley vd., 2000).

2.1.1. Türkiye’de Dağcılık

Türkiye’de dağcılık, kurtuluş savaşı sonrası zayıf düşen genç popülasyonun güç kazanması ve olası bir savaşa karşın fiziksel anlamda yeterli düzeyde olabilmesi adına yapılan askeri eğitim tandanslı sportif faaliyetler neticesinde başlamıştır. Türkiye’nin yüksek dağlık bir ülke olmasının yanı sıra çoğu savaş deneyiminin kış koşullarında gerçekleşmiş olması nedeni ile o dönemde dağcılık önem arz eden bir spor branşı olarak kabul edilmiştir. 1936 yılında ise Dağcılık ve Kış Sporları Federasyonu kurularak Ankara, Bursa, Erzurum, Kars, Kayseri, Sivas illerinde dağcılık kulüpleri faaliyet göstermeye başlamıştır (Akcan, 2011).

Miralay Cemil Cahit Bey’in 28 Ağustos 1924’te Erciyes Dağına gerçekleştirdiği tırmanış, ilk Türk çıkışı olarak kabul edilmektedir. (Köse, 2009). 1970’lerden itibaren Türk dağcılarının da üst düzeyde tırmanışlar yapmaya başladığı görülmektedir. (Karaca, 2008 Akt: Köse, 2009).

Günümüzde ise Türkiye Dağcılık Federasyonu çatısı altında 306 kulüp, 55 antrenör, 39875 tescilli ve 6823 aktif sporcu bulunmaktadır. Federasyon

faaliyetlerini Uludağ, Kaçkar Dağı, Verçenik Dağı, Ağrı Dağı, Süphan Dağı, Cilo Dağı, Erciyes Dağı, Hasan Dağı, Medetsiz Dağı ve Büyük Demirkazık Dağı olmak üzere 10 farklı lokasyonda gerçekleştirmektedir (Türkiye Dağcılık Federasyonu, 2018).

2.1.2. Bursa Dağcılık Kulübü

Bursa Dağcılık Kulübü, Bursa Halkevi çatısı altında 1932 yılında kurulmuştur. 1933 yılında ise kulüp olarak bağımsız bir kimlik kazanmıştır. Türkiye'de kitlesel ve modern anlamda gerçekleştirilen ilk kayak faaliyetleri Bursa Dağcılık Kulübü aracılığı ile olmuştur. İlk başkanı Saim Altıok olan kulübün ilk adı Dağ Sporları Kulübü olarak belirlenmiş, daha sonra ise Bursa Dağcılık Kulübü olarak değiştirilmiştir. Bursa Dağcılık Kulübü kadınların da kayak sporu yapmalarına ön ayak olarak sosyal anlamda da topluma önemli katkılarda bulunmuştur. Bu sayede Türk kadınları 1930'lu yıllarda kayak sporu ile tanışmışlardır (Bursa Dağcılık Kulübü, 2018).

2.1.3. DATO (Dağcılık ve Tırmanış Okulu)

2012 yılında Bursa'da dağcılığın geliştirilmesi amacı ile kurulmuş olan Bursa'daki ilk dağcılık eğitimi veren okul olma özelliğini taşıyan Dağcılık ve Tırmanış Okulu, bağımsız olarak dağcılık eğitim aktivitelerini günümüzde de aralıksız sürdüren bir oluşumdur. Bu minvalde, okulun öğrencileri ve üyeleri yılda en az 25 hafta sonu Baytar Rotası, Gümüş Rotası, Çelik Rotası, Sümük Rotası, Vahşi Keşiş, Çakal Rotası, Pazara Kadar Rotası, Demirkazık Kuzey Duvarı, Gürtepe Doğu Duvarı, Parmakkaya Rotası ve Büyük Mangırcı Kuzey Duvarı Rotasında tırmanış faaliyetlerine katılmaktadırlar (DATO, 2018).

2.2. KAYAK TARİHİ

Kayak tarihine bakıldığında ilk ortaya çıkışı ile alakalı farklı kaynaklar farklı bilgilerin olduğu görülmektedir. Buna göre milattan önce 4000 yıllarında Baykal Gölü bölgesinde bölgede yaşayan Türkler, karda batmadan kayarak ilerlemeyi sağlayan "çana" isimli aparat ile kayanın ilkel formunu ortaya çıkarmışlardır. Sonrasında ise göçlerle birlikte önce İskandinav ülkelerine ve ardından tüm Avrupa'ya yayılmıştır (Güven, 1992).

Çin tarih kaynaklarında ise 7. Yüzyılda o coğrafyada kayak sporunun icra edildiğine yönelik bulgular elde edilmiştir. Bunun yanı sıra Vikinglerin 10. ve 11. Yüzyıllarda avlanmak amacı ile kayak kullandıkları da bilinmektedir (Atabeyoğlu, 1991).

Öncellikle kış şartlarında hızlı hareket edebilme, avlanabilme ve savaşlarda kullanabilme amacı ile ortaya çıkan kayak bir başka tarih kayıtlarında ise Norveç'in Rodöy adasında bir taş üzerinde 5.000 yıl öncesine ait büyük iki arka ayağında kayak bulunan bir tavşan resmi ile ortaya çıkmıştır (Bandy ve Vicki, 2011).

Türkler, kemikten ve tahtadan yaptıkları patenleri kullanarak kış aylarının zorlu şartlarında, çeşitli hayvanları avlamışlar ve bunların ticaretini yapmışlardır. Göktürklerin, buz üstünde “ağaç at” ismini verdikleri kayaklara bindikleri ve bir ağaç dalı aracılığı ile kendilerini iterek kayak yarışı yaptıkları tarih kayıtlarında yer almaktadır. Yine tarihi kayıtlarda, Göktürklerin taşımacılığın ve avcılık yanı sıra sportif amaçla da kayak kullandıkları belirtilmektedir (Güven, 1992).

Çin, Kırgız ve Moğolların tarih kayıtlarında, 7. yüzyılda Yenisey, Kırgızların Hangay dağlarında yaşamış Basmil Türklerinin ağaç at ismi verilen kayakları kullandıkları belirtilmiştir. Ağaç atın baş kısmının ucu kalkık ve arka tarafının alt kısmı beygir derisiyle kılırlı önden arkaya yatmış bir biçimde kaplanmaktadır. Bu şekilde yaptıkları kayaklarla, karlı dağlarda oldukça yüksek süratte kaydıkları ve takip ettikleri avın arkasından rahatlıkla yetiştikleri belirtilmektedir (Yıldız, 1979).

Kayak sporunun Orta Avrupa toplulukları tarafından tanınması ise 1795 yılında Almanların Norveç yapımı kayaklarla kaymaları neticesinde gerçekleşmiştir. Sonrasında ise 1892 yılında, Norveç'in Oslo kenti yakınlarındaki Holmenkollen'de gerçekleştirilen etkinlikle birlikte ilk uluslararası kayak müsabakası düzenlenmiştir. Bu müsabaka geleneksel hale dönüştürülmüş olup günümüzde de devam ettirilmektedir (Araş, 1980 Akt: Azimkhani, 2014).

Kış sporlarının dünyada yaygınlaşması ve belli kurallar dahilinde yapılması amacı ile 1924'te merkezi Bern'de bulunan Uluslararası Kayak Federasyonu (Federation International de Ski) kurulmuştur. Kayak sporunun gelişiminde aşağıda yer alan tarihler önemli dönüm noktaları olarak nitelendirilmektedir:

- 1843'te Laponyalı Tramsö'nün iki sopa kullanarak bir kayak mukavemet yarışı kazanmıştır.
- 1853'te Norveçli kayakçılar Almanya'da düzenlenen kayak yarışlarına katılmışlardır.
- 1866'da İlk resmi kayak müsabakaları Chirstiania'da gerçekleştirilmiştir.
- 1890'da İsveç kayak federasyonu kurulmuştur.

- 1896'da Alp tekniğinin mucidi olarak kabul edilen Mathias Zdarsky yeni kayak teknikleri geliştirmiştir.
- 1902'de İlk askeri kayak okulunun Fransa'da, ilk kayak kulübü ise İtalya'da kurulmuştur.

1924'te Uluslararası Kayak Federasyonu kurulmuş (FIS) ve ilk Kış Olimpiyat Oyunları Fransa'da düzenlenmiştir (Karaküçük, 1993).

Kayak ulaşım aracı olarak ilk kez Norveç, İsveç, Finlandiya ve bazı Doğu Avrupa ülkelerinde kullanılmıştır. 15. Yüzyıldan itibaren ise İsveç, Norveç, Polonya ve Rusya tarafından askeri amaçlar doğrultusunda kullanılmaya başlandığı görülmektedir. Zaman içerisinde önemli gelişim gösteren kayak branşı askeri amaçların yanı sıra sportif olarak da benimsenmiştir. Uluslararası Kayak Federasyonu'nun ilk kez 1925'te düzenlemiş olduğu "Kuzey Disiplini" ile 1931'de düzenlemiş olduğu "Alp Disiplini" müsabakaları günümüzde her 4 yılda bir yapılan Olimpiyatlara ve her iki yılda bir yapılan Dünya Şampiyonalarına öncülük etmiştir (Sevindik, 2015).

1. Dünya savaşı döneminde kayak sporunun gelişimi adına önemli sıçramalar yaşanmıştır. Askeri anlamda özel kayak birimlerinin oluşturulması ve eğitilmesi, kayak sporuna yönelik teknik bilgilerin yaygınlaşmasını ve geliştirilmesine etki etmiştir. 1924 yılında Uluslararası Kayak Federasyonu İsveç merkezli olarak faaliyete geçmiş ve Kuzey disiplini (Nordic Skiing) bu yıl yapılan olimpiyat oyunlarında yer almıştır. 1936 yılına dek uluslararası yarışlarda yalnızca kuzey disiplini yarışları yapılmış ancak sonrasında alp disiplini de kış olimpiyatlarında yer bulmaya başlamıştır. (Cerrahoğlu, 1998 Akt: Kıyıcı, 2016).

2.2.1. Türkiye'de Kayak

Orta Asya'nın yaylalarında gelen Türk halkları için kış sporları ve özellikle kızak kaymak hem bir eğlence hem de bir avlanma aracı olarak karşımıza çıkmaktadır. Osmanlı döneminde de bu alışkanlıklarına vazgeçmeyen Türkler, ayaklarına bağladıkları ve "ivik" adı verilen uzun tahtalar aracılığı ile kayak yapmaya devam etmişlerdir (Kepecioğlu, 1937).

Sonrasında kayak, savunma amaçlı olarak 1915 yılında Kafkas cephesindeki "Kızaklı Birlikler" tarafından kullanılmıştır. Aynı yıl içinde Avusturya'dan getirilen kayak öğretmeni Albert Bildstein tarafından Erzurum'da askerlere yönelik kurs açılmıştır (Atabeyoğlu, 1991; Urartu, 1986).

1930'lu yıllara değin durgun geçen kayak faaliyetleri, Galatasaray Lisesinde görev yapan yabancı öğretmenlerin gayretleri ile birlikte Uludağ'da etkin hale gelmiştir. Halkevlerinin 1933-1934 yıllarında kayak sporunun

geliştirilmesine yönelik çeşitli girişimlerde bulunduğu görülmektedir. Bu minvalde Elmadağ ve Palandöken’de düzenlenen etkinlikler, içinde bulunulan dönem açısından oldukça önemli bir noktada yer almaktadır (Şaktimur, 1994 Akt: Mızrak, 2011; Öztürk, 2006).

1950-1960 yılları arasında dağcılık ve kış sporları kulüplerinin Ankara, Manisa, Erzurum, Kayseri gibi merkezlerde kurulmasıyla birlikte kayak faaliyetlerinde önemli bir artış gerçekleşmiştir. Bu dönemde Erzurum ve Sarıkamış’ta Avusturyalı öğretmenlerin katkıları ile Türk kayakçıları, olimpiik ve uluslararası anlamda kayak branşının hem öğretim hem de yarışma yöntemlerini öğrenmiş ve uygulamaya başlamışlardır (Tunçer, 1998).

1960-1970 yılları arasında dağ turizmi ve dağ sporlarında önemli gelişmelerin gerçekleştiği görülmektedir. Türk kayağının alt oluşumu Uludağ, Erciyes, Palandöken, Sarıkamış ve Bitlis lokasyonlarında meydana getirilen kayak merkezleri aracılığı ile gelişim göstermiştir (Tunçer, 1998).

Günümüzde ise bağımsız bir spor federasyonu olan Türkiye Kayak Federasyonu çatısı altında alp disiplini, kayaklı koşu, snowboard, kayakla atlama ve biathlon alt branşlarında sporcular yetiştirilmekte ve gerek ulusal gerekse uluslararası müsabakalar düzenlenmektedir. Federasyonun bünyesinde 23.257’si erkek 9.134’ü kadın olmak üzere toplam 32.391 lisanlı sporcu kayıtlarda yer almaktadır (Türkiye Kayak Federasyonu, 2018).

2.2.2. Uludağ’da Kayak Sporunu

Uludağ’da kayak sporu ilk kez 1933 yılında Galatasaray Lisesi öğretmenlerinin ve sonrasında ise Bursa Halkevinin faaliyetleri ile birlikte başlamıştır (Kurt, 1973). Bursa Halkevi, 1930’lu yılların başından itibaren Uludağ’da kayak ile birlikte kış sporlarının gelişebilmesi ve buna paralel olarak kış turizmi potansiyelinin yükseltilebilmesi adına önemli çalışmalarda bulunmuştur. Bir heyet belirleyerek Uludağ’da kayak sporu için keşif yapılmış ve sonrasında halka konferans verilmiştir. Konferansta, kayak sporunun özellikleri, tehlikeleri ile Uludağ’a yönelik bilgiler verilmiş ve sonrasında halka yönelik verilen kayak dersleri devam ettirilmiştir. Bunun yanı sıra Uludağ’da kayak yapmak isteyen bireylere yönelik belli başlı kriterlerin getirilmesini yine Bursa Halkevi sağlamıştır. Katılımcılar için kayak malzemeleri ve kıyafetler temin edilmiş ve kayak sporu yapacaklar için ayrı bir hüviyet cüzdanı düzenlenmiştir (Akkuş, 2004). 1940 yılından sonra ise kış turizmine yönelik ilginin artmasıyla birlikte kâr amacı güden ve dönemi için modern olarak nitelendirilen tesisler inşa edilmiştir (Arslan, 1983).

Günümüzde Uludağ'da kayak sporu adına pek çok prestij sahibi ulusal ve uluslararası müsabaka düzenlenmektedir. Bunun yanı sıra Uludağ'ın ev sahipliğini yaptığı pek çok kayak kulübü Kış Olimpiyatlarında Türkiye'yi temsil eden sporcular yetiştirmişlerdir (Sevindik, 2015).

2.2.3. Kayak Eğitimi ve Kamp Merkezi

1930'lu yıllarda inşa edilen Uludağ Kayak Eğitim ve Kamp Merkezi, bu alanda Türkiye'nin ilki olma özelliğini taşımaktadır. Kayak sporunun yaygınlaşmasını sağlayacak çalışmaları yapmak ve 2026 Kış Olimpiyatlarına sporcu hazırlamak amacı ile söz konusu merkez 2017 senesinde 10 yıllığına Türkiye Kayak Federasyonuna tahsis edilmiştir ("Uludağ Kayak Eğitim ve Kamp Merkezi", 2017).

2.3. KAR VOLEYBOLU

Kar voleybolu, kurallarının büyük bir bölümü ve saha ölçüleri Uluslararası Voleybol Federasyonu tarafından belirlenmiş ve olimpiik bir branş olan plaj voleybolunun karda oynanan versiyonu olarak kabul edilmektedir. 16 metre boyu ve 8 metre eni olan bir voleybol sahasında oynanan bu sporun file yüksekliği 16 yaş üzeri erkekler için 2,43 metre, 16 yaş üzeri kadınlar için 2,24 metredir. File yüksekliği, 12 yaş ve altı sporcular için cinsiyet ayırt etmeksizin 2 metre, 14 yaş ve altı sporcular için 2,12 metre, 16 yaş ve altı sporcular için ise 2,24 metre olarak belirlenmiştir. Müsabakaların niteliğine göre toplam 2 veya 3 set kazanan takım galibiyeti elde etmektedir. Set kazanmak için ise plaj voleybolundan farklı olarak 21 sayıya değil 11 sayıya ulaşmak gerekmektedir (CEV Snow Volleyball Rules, 2017).

Türkiye'de ise kar voleybolu etkinlikleri ilk kez 2017 yılında Erciyes ve Uludağ'da düzenlenen turnuvalarla birlikte gerçekleştirilmiştir. Avrupa Voleybol Konfederasyonu tarafından organize 2017 Kar Voleybolu Avrupa Turu kapsamında düzenlenen etkinliklerin Uludağ ayağında, 7 ülkeden 24 farklı takım rekabet etmiştir ("Kar Voleybolu Heyecanı Bursa Uludağ'a Taşındı", 2017).

2.4. ULUDAĞ ULTRA MARATONU

Uludağ Ultra Maratonu ilk kez 2017 yılında 14-16 Temmuz tarihleri arasında gerçekleştirilmiştir. 10 kilometre, 25 kilometre, 50 kilometre ve 75 kilometre olmak üzere 4 farklı etaptan oluşan ultra maratonun her yıl düzenli olarak yapılması planlanmaktadır (Uludağ Ultra, 2018).

2.5. TREKKİNG

Sanayileşme ile birlikte şehirlerde yaşayan insan sayısı artmış ve bu da beraberinde bireyler için doğaya yönelik bir özlem duygusunu getirmiştir. Tatil için ayrılan zamanları doğanın içinde, kalabalıktan uzak ve aktif bir biçimde geçirmek isteyen insanların bu arayışı neticesinde trekking kavramı ortaya çıkmıştır (Yarcan, 1993).

Trekking birkaç gün devam eden, çadır ile konaklama içeren, uzun mesafeli ve yer yer rakım anlamında yükselerek yapılan zorlu doğa yürüyüşleri olarak tanımlanmaktadır (Şahin, 2010). Sağlıklı her yaştan bireyin kolaylıkla yapabileceği bir doğa sporu olan trekking, doğal engellerden oluşan arazileri herhangi bir ulaşım aracı kullanmadan yürüyerek aşmak anlamına gelen İngilizce bir sözcüktür. Türkçe'ye doğa yürüyüşü olarak çevrilen trekking, Güney Afrika'da kağına ya da yürüyerek göç anlamına gelmektedir (Öztürk, 2006).

Doğal güzellikler ile iç içe olmak ve kentin stresinden uzaklaşmak isteyen bireylerin kişisel veya grup halinde yaptıkları bir aktivite olarak ortaya çıkan doğa yürüyüşü günümüzde belli parkurlarda profesyonel rehberler eşliğinde de gerçekleştirilmektedir (Açıksöz vd., 2006).

Trekkingin tarihine bakıldığında, 19. yüzyılda ortaya çıkan natüralist akımla birlikte insanların keşfetmek ve öğrenmek amacı ile doğaya gitmeleri sayesinde meydana geldiği görülmektedir. Bununla birlikte doğa yürüyüşü grupları ve kulüpleri oluşturulmuştur (Şahin, 2010).

İlk doğa yürüyüşü içerikli turların 1968 yılında gerçekleştirildiği görülmektedir. Bu bağlamda ilk organizasyonlar Mountain Travel ve Trekking International şirketleri tarafından Nepal'de düzenlemiştir. Türkiye'nin de bu açıdan bakıldığında coğrafi koşulları, iklim şartları ve doğal kaynakları ile doğa yürüyüşlerine oldukça uygun ve fırsatlarla dolu bir ülke olduğu düşünülmektedir (Yarcan, 1993). Bu bağlamda yoğunlukla Bursa, Antalya, Ankara, İzmir ve İstanbul illerinde mevcut bulunan doğa yürüyüşü parkurlarına ilgi gösterilmektedir (Öztürk, 2006).

Trekking günümüzdeki, bir bölgenin dağlık kesimlerinde ancak dağcılık tekniğine ihtiyaç duymadan, fiziksel anlamda zorlayıcı kısımlara girmeden, küçük patikaların takip edildiği, daha kısıtlı seviyede zorluklar ve özellikler gösteren doğa koşullarında, yaş gruplarına uygun ve zamanla sınırlı olarak düzenlenen uzun yürüyüşler olarak kabul edilmektedir. Doğa yürüyüşleri günübirlik olabileceği gibi bir aya kadar sürebilen etkinlikleri de içermektedir. Trekking bir eğlence turundan ziyade, belli zorluklar içeren, konfordan bir nebze uzak ve daha çok sportif bir faaliyet olarak karşımıza çıkmaktadır.

Bu nedenden dolayı trekking, gezi turları ile karıştırılmamalıdır. (Erdoğan, 2003; Şahin, 2010).

Trekking yapılabilecek alanlar sekize ayrılmaktadır. Bunlar ise şu şekildedir:

- Ormanda yapılan doğa yürüyüşleri: Ormanda yapılan doğa yürüyüşleri çoğunlukla vadi tabanına yakın yerlerde ve patikalarda gerçekleştirilmektedir. Bu noktada sık bitki örtüsü içinde dikenli bitkilerin içine düşmemek özellikle dikkat edilmesi gereken bir husustur. Patika ve izleri kaybetmeden yürüyüşü gerçekleştirebilmek önemlidir.
- Çölde yapılan doğa yürüyüşleri: Çölde doğa yürüyüşleri zor olmaması sebebi ile nadiren yapılmaktadır. Ülkemizde de çöl yürüyüşüne uygun bir bölge mevcut değildir. Çölde dikkat edilmesi gereken en önemli hususlar, sıcak çarpması, su kaybı ve kum fırtınalarıdır.

Dağlık alanda yapılan doğa yürüyüşleri: Dağ yürüyüşlerinde kayalara, yüksek irtifadaki soğuğa, hipotermiye ve sert hava şartlarına dikkat etmek gerekmektedir. Rotayı ve bölgeyi iyi bilen bir dağcı rehber eşliğinde yapılmalıdır

Yayla ve ovalarda yapılan doğa yürüyüşleri: Yaylalar arası geçişlerden oluşan güzergahları kapsayan yürüyüşlerdir. Sert rüzgârın etkili olduğu hava şartlarına dikkat edilmesi gerekmektedir.

Dere yatağında veya kanyon yapılan doğa yürüyüşleri: Oldukça zorlu, özellikle kanyon geçişlerinde fazla teknik bilgi gerektiren, kondisyon ve efor sarf ettiren, teknik malzemeye dayalı trekking türüdür.

Rotalı yapılan doğa yürüyüşleri: Belli bir güzergâhı ve rotası olan, pusula, harita, Global Pointing System (GPS) gibi navigasyon malzemelerinin kullanıldığı, uzun konaklamalı, keşif maksadı da taşıyan her tür arazide yapılan yürüyüşlerdir. Güzergah dahilinde kaybolmamak, rotayı doğru okuyabilmek ve fiziksel dayanıklılık önemli unsurlardır.

Rotasız keşif amaçlı yapılan doğa yürüyüşleri: Özellikle ormanlık ve dağlık alanlarda gerçekleştirilmektedir. Belli bir rota olmadan, bölgenin sadece genel olarak bilindiği, keşfe dayalı yürüyüşlerdir. Zamanlamaya dikkat etmek, belirsiz noktalardan uzak durmaya çalışmak, yaralanmamak ve malzeme kaybına neden olmamak dikkat edilmesi gereken etkenlerdir

Karda yapılan doğa yürüyüşleri: Kışın yapılan doğa yürüyüşleri daha fazla efor ve malzeme gerektirmektedir. Kar üzerinde gerçekleştirilen yürüyüşler kişiyi fiziksel olarak daha çok zorlamaktadır. Taşınan ekipmanların ağırlığının artması ve soğuğun vücudu daha çok zorlaması bu duruma sebebiyet

vermektedir. Soğuk iklimlerde vücudun su kaybı daha fazla olmaktadır. Bu nedenle kalorisi yüksek karbonhidratlı yiyecekler tüketilmeli ve vücutta su kaybına sebebiyet verebilecek durumlara daha çok özen göstermek gerekmektedir (Şahin, 2010).

Trekking yapılan bu alanlarda özellikle dikkat edilmesi gereken noktalar ise şu şekilde sıralanmaktadır:

- Güzergahtaki eğimler, trekking yapacak bireylerin fazla zorlanmadan yürüyebilecekleri bir yapıda olmalıdır,
- Yürüyüşü zorlaştırmaması açısından çamur, bataklık vb. gibi ihtimallerin olmadığı taban suyu düzeyinin düşük olduğu bölgeler tercih edilmelidir,
- Sahip olduğu iklimsel değerler göz önüne alındığında, insan sağlığına olumlu katkıları olabilecek rakımlarda (800 – 2000 metre arası) bulunması önemlidir.
- Taş düşmesi, heyelan ve çığ riskinin olmadığı, can güvenliği açısından mümkün olan en düşük seviyede şartların bulunduğu yerler olmalıdır.
- İklimsel faktörlerin bireylerin rahat hareket etmesine mani olmayacak sınırlar içinde şekillendiği şartlarda trekking yapılmalıdır.
- Çeşitli habitatları barındıran mikro klimaların bulunmalıdır.
- Yöre halkının, trekking faaliyetlerini gerçekleştirmek isteyenlere yönelik olumlu bir yaklaşıma sahip olması gerekmektedir.
- Gerekli olduğu hallerde, kısa sürede ulaşılabilecek sağlık tesisleri, konaklama, barınma ve haberleşme imkanları var olmalıdır.
- Bölgeye ulaşım kısa sürede ve rahatça sağlanabilmelidir (Açıksöz vd., 2006).

Trekking faaliyetlerinde gereksinim duyulan malzemeler, yürüyüş türlerine, yürünen mevsime ve bölgeye göre değişiklikler gösterse de belli bir standart dahilinde bulundurulması gereken malzemeler belirlenmiştir. Bunlar şu şekilde sıralanmaktadır:

- Yürüyüş botları,
- Sırt çantası,
- Tozluk,
- Baton,
- En az 1,5 litre su,

- Yiyecek,
- Mevsime göre bere, eldiven, şapka,
- İç ve dış katman giysiler, yedek kıyafetler (çorap, gömlek vb.)
- Yağmurluk ve rüzgârlık,
- Mayo, şort,
- Güneş gözlüğü,
- Güneş kremi ve dudak kremi,
- Ağrı kesici ilaçlar ve varsa kişisel ilaçlar,
- Kask (kayalık ve taş düşme tehlikesinin olduğu yerler için),
- Düdük,
- Kafa lambası,
- Bölgeyi gösteren harita,
- Pusula veya GPS,
- Fotoğraf makinesi,
- Not defteri ve kalem,
- İlkyardım çantası,
- Çadır,
- Uyku tulumu,
- Mat,
- Bıçak,
- Biber gazı spreyi,
- İp,
- Tamir seti,
- Kamp ocağı ve kamp mutfak seti,
- Diş fırçası ve macun,
- Tuvalet kağıdı ve çöp poşeti,
- Böcek kovucu (Hall, 2006).

Trekking etkinlikleri, zorluk seviyelerine göre de tasnif edilebilmektedir. Mevsimler, zeminin yapısı, yükselti ve yürünen mesafe gibi çeşitli faktörler

yürüyüşlerin bu noktada etkili olmakta ve 6 farklı seviyeye ayrılmasına sebebiyet vermektedir. Bu zorluk seviyeleri şu şekildedir:

- Derece: Yürüyüş eğimi azdır ve yükselme oldukça az gerçekleştirilmektedir. Söz konusu yükselmeler 100 metreyi geçmemektedir. Patikalar geniştir. Yürüyüş süresi 2 saatin altında kalmaktadır. Yürüyüş parkuru çoğunlukla düzgündür.
- Derece: Yürüyüş eğimi az ve toplam 300 metreyi geçmeyen hafif yükselmeler içermektedir. Bir önceki parkurlardan farkı genel anlamda süreleridir. Yürüyüş süresi 3,5 saati geçmeyecek şekilde gerçekleştirilmektedir.
- Derece: Yürüyüş eğimi bir nebze daha artmakta ve 500 metreyi geçmeyen yükselmeler içermektedir. Parkur üzerinde dar patikalar ve sık ormanlar bulunabilmektedir. Toplam yürüyüş süresi 5 saatin altındadır.
- Derece: Yürüyüş eğimi daha kayda değer biçimde artmaya başlamakta ve yükselmeler 700 metreyi bulabilmektedir. Bozuk patikalar ve sık ormanlık alanlar parkurda yer almaktadır. Yürüyüş süresi 6,5 saati geçmemektedir.
- Derece: Yürüyüş eğimi fazla ve zor olarak nitelendirilebilecek düzeydedir. Yükselmeler 1000 metrenin üzerinde çıkmaktadır. Parkur, sert yapılı, taşlık, kayalık ve patikasız bölgeleri de içermektedir. Yürüyüş süresi 8 saati bulabilmektedir.
- Derece: Fazla eğimli, inişleri ve çıkışları yoğun olan ve yükselmeler 1500 metreyi bulabilen yürüyüşlerdir. Uzun süreli takip gerektirmekte ve zorlu arazi şartlarında ilerlenmektedir. Yürüyüş süresi 8 saat ve üzerinde olmaktadır (Şahin, 2010).

Trekking faaliyetlerini gerçekleştiren bireyler için karşılaşılabilecekleri belli başlı tehlikeler mevcuttur. Bunlar arasında en çok karşılaşılan durumlar; kaybolma, kaya ve taş düşmesi, çığ ve yıldırım düşmesi gibi tehlikelerdir.

Dalgın ve dikkatsiz yürüme veya bilinmeyen bölgelere gidilmesi sonucunda yürüyüş yapılan yeri tanıdık yerlerle karıştırıp yön duygusu kaybedilebilir. Buna çözüm olarak dikkatli olunmalı ve mutlaka navigasyon kullanılmalıdır. Kaybolmamak adına en kritik nokta, her an nerede olduğunu bilmektir. Parkurun geçilen kısımlarındaki dikkat çekici unsurlar ve yer şekilleri ile ilgili veya doğal ya da insan yapısı olan belli başlı noktalar ile alakalı bilgiler not defterine kaydedilmelidir. Daha önce hiç gidilmemiş bir bölgeye gidiliyorsa

yürüyüşçü yanında muhakkak harita ve pusula bulundurmalıdır (Soykan, 2004).

Kayalarla birlikte çarşak denilen irili ufaklı taş alanlardan oluşan dağlar ve dik yamaçlarda kaya ve taş düşmesi sıkça görülen bir durumdur. Yabani hayvan hareketleri, rüzgarlar, titreşimler, soğuk sıcak farkları gibi etkenler kaya ve taş düşmesine sebebiyet verebilirler. Çığ düşmesine önlem olarak ise öncelikle çığ düşmesi muhtemel olan bölgelerden uzak durulmalıdır (Şahin, 2010).

Swot Analizi

3.1. SWOT ANALİZİ'NİN ORTAYA ATILMASI

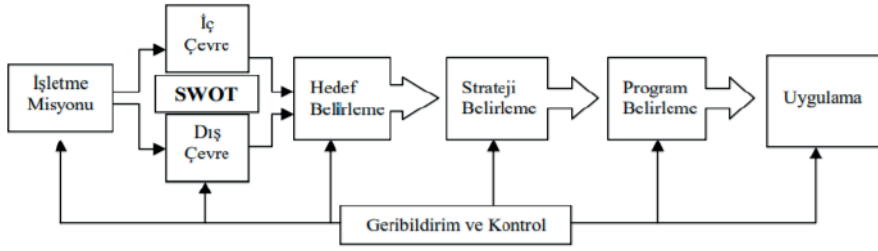
SWOT analizi, geniş bir kullanım alanına sahip olmakla birlikte literatürde güç çözümlenmesi olarak da ifade edilmektedir. Bu alandaki ilk çalışmaların 1960'lı yıllarda yapıldığı görülmektedir. Bu analiz yönteminin mucidi olarak ise Albert S. Humphrey kabul edilmektedir. Erken dönem çalışmalarında plan ve programlamaya yönelik yaşanan sorunlara çözüm bulma hususuna odaklanılmıştır. Başlangıçta iş yönetimi amacı ile kullanılmaya başlanmış fakat sonraki dönemlerde kullanım alanı genişleyerek farklı platformlarda başvurulan bir çözümlenme ve analiz yöntemi haline gelmiştir (Danca, 1998 Akt: Birel, 2008).

1970'lerde ise iş yönetimi alanında kullanılmaya başlayan SWOT analizi, ilerleyen süreçlerde farklı alanda yapılan mevcut durum analizlerinde ve planlamalarda da etkin bir biçimde kullanılır duruma gelmiştir (Gunyashev, 2016).

3.2. SWOT ANALİZİ'NİN TANIMI VE KAVRAMLARI

İngilizce Strength (Güçlü), Weaknesses (Zayıf), Opportunities (Fırsat) ve Threats (Tehdit) sözcüklerinin meydana gelen SWOT analizi; proje, işletme veya organizasyon ile ilgili güçlü ve zayıf yönleri, fırsat ve tehditleri analiz eden bir stratejik planlama yöntemidir. Proje, işletme veya organizasyona yönelik saptanmış olan amaçların nihayete ermesini olumlu ya da olumsuz yönde etki edebilecek durumdaki iç ve dış faktörlerin belirlenmesini sağlamaktadır (Gunyashev, 2016).

Günümüzde hizmet veya mal üretimi yapan her bir organizasyonun varlığını sürdürebilmeleri adına stratejik yönetim anlayışını benimsemeleri gerekmektedir. Bu sayede organizasyonun geleceğinin öngörülebilmesi sağlanmaktadır. Bu noktada başvurulan en temel yöntemlerden birisi ise SWOT analizi olarak karşımıza çıkmaktadır. SWOT analizinin organizasyonların stratejik planlarındaki yerini Şekil 3.1'deki gibi ifade etmek mümkündür.



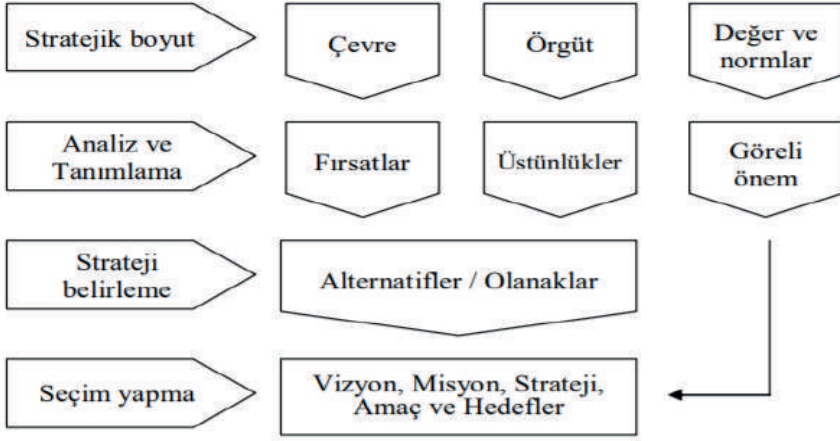
Şekil 3.1: İşletme Stratejik Planlama Süreci ve SWOT Analizi

Kaynak: Kotler, 2000.

Stratejik yönetimin bir parçası olarak kullanılan SWOT analizi; kurum ya da örgütlerin içinde buldukları koşullarda rekabet edebilmeleri ve iş yöntemlerini geliştirebilmeleri açısından tercih edilen bir metottur. Stratejik yönetim sürecinin üç aşamadan oluştuğu ve bunların; strateji formülasyonu, strateji uygulama ve strateji değerlendirme olarak tasniflendiği görülmektedir. Analiz içinde yer alan faktörlere ilişkin elde edilen bulgular, stratejilerin belirlenmesinde önemli rol oynamaktadır (Chang ve Huang, 2006).

Bu noktada ana amaç olarak SWOT kavramına ilişkin faktörlerin belirlenmesi yolu ile üstünlüklerin artırılması, zayıflıkların azaltılması, fırsatlardan yararlanılması ve tehditlerden kaçınılması gösterilmektedir. Bu sayede de başarılı bir stratejinin meydana getirilmesine temel oluşturulabilmektedir (Shinno vd., 2006).

SWOT analizlerini gerçekleştirilmesi için şekil 3.2'de de görüldüğü üzere dört temel aşamaya ihtiyaç duyulmaktadır. Bu bağlamda ilk aşamada stratejik boyutlar, ikinci aşamada SWOT analizi faktörleri, üçüncü aşamada analizler sonucunda ortaya çıkan alternatifler ve son aşamada ise belirlenen faktörler doğrultusunda yapılan seçimler ve alınan kararlar değerlendirilerek incelenmektedir (Keegan vd.,1992).



Şekil 3.2: Swot Analizinde Temel Adımlar

Kaynak: Keegan vd., 1992.

Bu aşamalar neticesinde gerçekleştirilen SWOT analizi sonucunda ilk olarak organizasyonun mevcut durumu ele alınmakta ve hedefleri büyük oranda etkileyecek iç ve dış çevre faktörleri değerlendirilmektedir. SWOT analizinin bu temel adımları sonucunda aşağıda belirtilen soruların cevap bulması arzu edilmektedir.

- İşletmenin şimdiki durumu
- İşletmenin ileride olması gereken durumu
- Hedeflenen pozisyona en iyi nasıl ulaşılabilir (Hutchison vd., 2010).

Diğer yandan, SWOT analizlerinde tek bir doğru neticeye ulaşamayacağı, önemli olanın analizlerden elde edilen bilgiler doğrultusunda en iyi öngörüğü gerçekleştirmek olduğu belirtilmektedir (Middleton ve Clarke, 2001).

Planlamanın ve yönetimin geliştirilebilmesi adına hizmet sunan temel bir model olarak da tanımlanan SWOT analizi, çevre şartlarında devamlı bir biçimde meydana gelen değişimlerin örgütü belirsizlikler ve risklerle karşı karşıya bıraktığı noktalarda başvurulan bir yöntemdir (Aksu, 2002).

Bir başka yaklaşımda ise SWOT analizi, bir husus hakkında yöntem belirleme ve karar verme aşamasında kullanılan teknik bir yöntem olarak tanımlanmaktadır. Bir bölge, kurum veya işletmenin yönetsel stratejilerinin planlanmasında ve potansiyellerinin ortaya çıkarılmasında yaygın olarak başvurulan bir analiz çeşididir. (Açıksöz vd., 2015).

Etkinlik ve organizasyonların yönetiminde mevcut durumun tatbiki ve geleceğe yönelik planların yapılması aşamasında SWOT analizi oldukça önemli bir noktada yer almaktadır. Bunun yanı sıra, Kalitenin artırılması, yönetsel stratejilerin belirlenmesi ve kaynak planlanmasına yönelik yönetsel faaliyetlerin gerçekleştirilmesine de olanak sağlayan bir kavramdır (Aktan, 1998).

SWOT analizi genel anlamda bir planın geliştirilmesi ya da sorunun tanımlanması yahut çözümün saptanması noktalarında kullanılmaktadır. Bir başka deyişle SWOT analizi bir bölgeye yönelik yapılacak yatırımların ve pazarın durumu hakkında bilgi verir bir yapıya sahiptir (Öztürk, 2015).

SWOT analizi aynı zamanda işletme, örgüt, organizasyon ya da etkinliğin geçmişteki durumunu referans alarak gelecekteki halini şekillendirmesinden ötürü durum analizi olarak da kabul görmektedir (Akgemci, 2008).

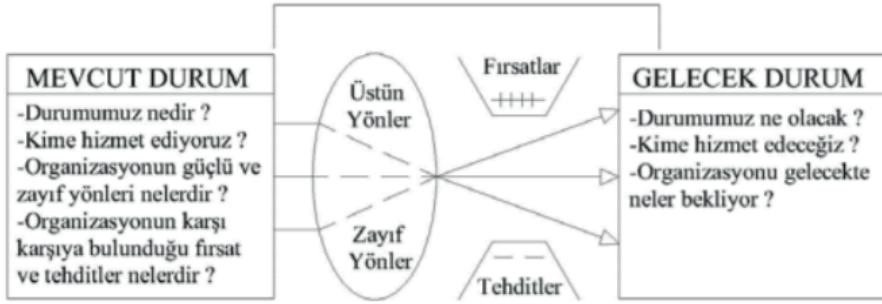
SWOT kapsamında elde edilecek stratejik planların meydana getirilmesinde strateji SWOT matrisi oldukça önemli bir yere sahiptir (Weihrich, 1982). Bu bağlamda, durum değerlendirmesine ve buna istinaden geliştirilecek stratejilere fırsat tanıyacak olan parametreleri Şekil 3.3'de yer alan SWOT matrisi aracılığı ile göstermek mümkündür.

<ul style="list-style-type: none"> • Pazar payındaki üstünlük • Yüksek karlılık ve verimlilik • Organizasyonun pazardaki yerinin sağlamlığı • Pazarlamadaki avantajları • Organizasyonun mali yapısının güçlü olması • Üretim teknolojisinin yeni olması • Kuruluş yerinin avantajlı olması • Ar-Ge avantajının olması • Kalifiye işgücü potansiyelinin olması • Marka ve ürün avantajı • Liderlik üstünlüğü • Bilim ve teknolojik üstünlüğü • Stratejik Yönetim Üstünlüğü <p>S</p>	<ul style="list-style-type: none"> • Kalifiye olmayan işgücü • İnsan kaynaklarındaki yetersizlik • İletişim eksikliği • Bölümler ve kişiler arası çatışma • Ar-Ge dezavantajı olması • Etkin olmayan yönetim • Bilim ve teknolojiye dezavantajlı olması • Marka dezavantajı • Kötü organizasyon imajı • Personelde sık değişikliklerin yapılması <p>W</p>
<p>O</p> <ul style="list-style-type: none"> • Yeni ürünlerin geliştirilebilmesi • Yeni satış ve pazarlama tekniklerine sahip olma • Düşük maliyet avantajının olması • Yeni Pazar fırsatlarının olması • İşgücü verimliliğinin yüksek olması • Organizasyon imajının iyi olması • Pazar büyüme oranının sürekli olarak artması • Rakiplerin azalması • Kaliteli ürünlere sahip olması 	<p>T</p> <ul style="list-style-type: none"> • İç pazarda rekabetin artması • Dış pazarlarda rekabetin artması • Ağır vergi yükünün olması • İşgücü maliyetinde artış olması • Girdi fiyatlarının artması • Pazardaki büyüme oranının azalması • İkame ürünlerin artması • Rakiplerin gücünün artması • Paranın değer kaybı ve enflasyon

Şekil 3.3: Swot Matrisi

Kaynak: Aktan, 2008.

Bu noktada, söz konusu analizin başlıca iki faydası mevcuttur. Mevcut durumu temsilen saptanan güçlü ve zayıf yönler ile fırsatlar ve tehditler ilk fayda olarak değerlendirilirken, ikincil olarak da geleceğe yönelik bir durum analizi yapabilmek mümkündür.



Şekil 3.4: Durum Analizi

Kaynak: Aktan, 1999.

Bu sayede SWOT Analizi sahip olunan kaynakları, kapasiteyi ve diğer etkenleri ortaya koyarak bu vasıflardan en iyi biçimde nasıl yararlanılacağına bulunmasına imkân tanıyarak bölgeye ve işletmelere önemli avantaj sağlamaktadır (Hunger ve Wheelen, 1998).

Bu analiz, organizasyon bünyesinde icra edilen bir beyin fırtınası olarak da ifade edilebilmektedir. Olumsuz noktaların belirlenmesi ve buna istinaden çözümlerin üretilmesi adına SWOT analizi oldukça etkili bir süreçtir olarak görülmekte, aynı zamanda organizasyonun bütünsel anlamda incelenmesini ve genel bir tablonun ortaya çıkarılmasını da sağlamaktadır (Dinçer, 2007).

İşletmelerin ve gerçekleştirilen organizasyonların oluşturmuş olduğu beklentilere ve amaçlara yönelik stratejik yaklaşımlar geliştirmesi, hedeflenen başarıya ulaşılmasında önemli bir etken olarak karşımıza çıkmaktadır. SWOT Analizinin uygulanması noktasında durumun güçlü (strengths) ve zayıf (weakness) yönleri, iç ve dış çevreden kaynaklı olarak ise fırsat (opportunities) ve tehditlerin (threats) belirlenmesi ile ortaya çıkan tablo değerlendirilmektedir (Babazade, 2017).

Sektörlerde geniş bir uygulama alanına sahip olan SWOT analizi, turizm işletmeleri ve destinasyonlarına yönelik olarak da sık sık uygulanmakta olan bir tekniktir. Diğer yandan turizm endüstrisinde sunulan ürün ve hizmetlerin yüksek yatırım gerektirmesi, tüketici tercihlerinin sık aralıklarla değişiyor olması ve turizm talebinin birçok gelişmeye paralel olarak ani bir biçimde etkilenmesi, bu sektörde faaliyet gösteren turizm organizasyonlarının sürekli bir biçimde durum analizlerine başvurmalarını gerektirmektedir (Kozak vd., 2008).

3.3. SWOT ANALİZİNDE İÇ VE DIŞ ÇEVRE FAKTÖRLER

Strateji yönetiminin başlıca ölçüm yöntemlerinden olan SWOT analizi, organizasyonun iç ve dış çerçevesinin değerlendirilmesini, çevre faktörlerinin olumlu ve olumsuz yanlarını detaylı bir biçimde tespit edilmesini amaçlamaktadır (Certo, 1994 Akt; Latifli, 2016). Bu sayede işletme, kurum, organizasyon ya da bölgenin mevcut durumu saptanmakta ve buna istinaden güçlü ve zayıf yönler, tehditler ve fırsatlar belirlenerek planlamaya yön verilmektedir (Shi, 2015).

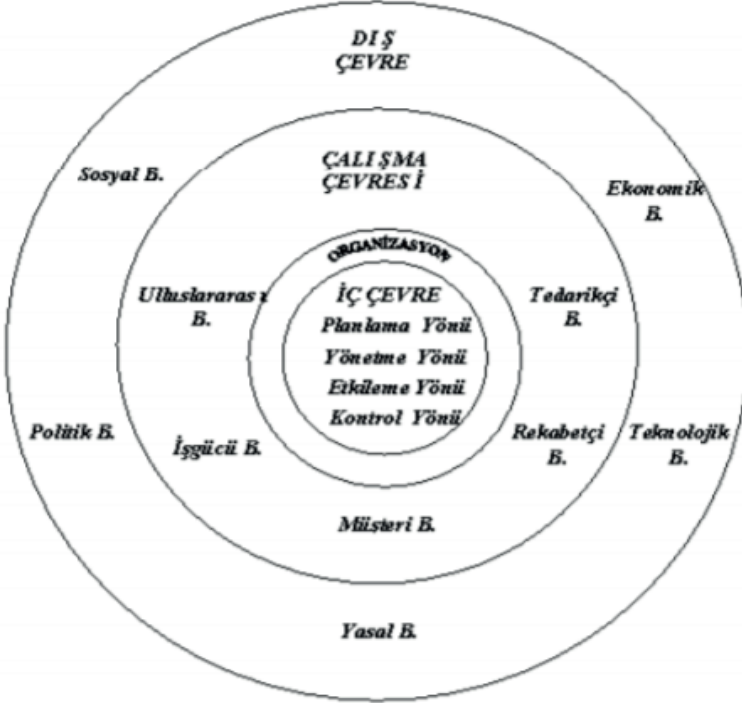
İşletmelerin faaliyette buldukları çevreye ilişkin faktörlerin; faaliyet alanları, lokasyonları, buldukları ülkelerin siyasi ilişkileri, teknoloji ile olan ilişkileri gibi farklı unsurlardan oluştuğu görülmektedir. Blythe, (2005).

Bir ülkenin, bir bölgenin veya bir kurumun sürdürülebilir başarıyı sağlayabilmesi noktasında alacağı karar ve gerçekleştirmeyi amaçlayacağı planlarında içsel ve dışsal faktörleri göz önünde bulundurması gerekmektedir. Stratejik faktörler olarak değerlendirilen iç ve dış faktörler, ele alınan bölge veya kurumun geleceği için en önemli unsurları oluşturmaktadır (Kurtilla vd., 2000).

Çalışan profili, çalışma ortamı, inovasyon, teknolojik yatırımları, örgütsel yapısı gibi özellikler işletmenin iç yapısına ait durumda, işletmenin pazar yapısı, müşteri profili, rakipler, devlet vb. gibi faktörler ise dış yapıya ilişkin faktörler olarak bulunmaktadır (Aktan, 1999).

Bu noktadan hareketle, SWOT analizi aracılığı ile işletme ve organizasyonların gerek iç gerekse de dış çevreleri dikkatli bir biçimde incelenerek yeni stratejilerin geliştirilmesine olanak sağlandığı görülmektedir. Bu analiz sayesinde, dış çevreden kaynaklanan fırsat ve tehditler, iç çevreden kaynaklanan güçlü ve zayıf yönler en iyi biçimde ortaya konmaktadır.

Swot analizinin hedeflerine ulaşabilmesi adına organizasyonların, içinde yer aldıkları dış ve iç çevrelerinin durumlarını doğru saptamaları gerekmektedir. Bundan ötürü her iki çevrenin analizinin yapılması elzem olmaktadır. Erişilen bilgiler doğrultusunda organizasyonun içinde bulunduğu ve alt sistemlerinin analizi yapılmalıdır (Ülgen ve Mirze, 2010). Organizasyonun çevre bileşenleri ise şekil 3.5'te görüldüğü gibidir.



Kaynak: Aktan, 1999.

Şekil 3.5: Çevre Bileşenleri

Organizasyonların fırsatların farkında olması, rakiplerine karşı rekabet edebilme imkanı tanımaktadır. Fırsatlar, politik, yasal, teknolojik, sosyokültürel, demografik ve uluslararası çevre unsurları olarak meydana gelebilmektedir. Tehditler ise, organizasyonun devamlılığını ve faaliyetlerini olumsuz yönde etkileyebilecek durumlardır. Yine aynı şekilde tehdit unsurlarının tespit edilmesi ve işletmenin bu unsurlardan korunması da kritik bir nokta olarak değerlendirilmektedir. Güçlü yönler, organizasyonun diğer yapılarına göre avantajlarını kapsamakta iken zayıflıklar, ise eksik olan yönleri ifade etmekte, bu nedenle tespiti ve buna yönelik stratejilerin geliştirilmesi büyük önem taşımaktadır (Ülgen ve Mirze, 2010).

Bütün sektörler için geçerli olan SWOT analizi, işletmenin iç değerlendirilmesinin yanı sıra pazar ve rakip analizinin de yapılmasıdır. Söz konusu analizde iki temel gaye bulunmaktadır. İlki, işletmenin kendi bünyesinde yaptığı değerlendirmeleri kapsamaktayken ikinci amaç ise dış çevrenin durumunun ortaya konması hedeflenmektedir (Aktan, 2008).

3.3.1. Dış Çevre Faktörleri

Dış çevre faktörlerinin analizinde; kontrol dışı baskı grupları, çevre etkenleri, politik, ekonomik, sosyokültürel ve teknolojik etkiler ele alınmaktadır. Güç çözümlenmesinde fırsatlar ve tehditlerin mevcut durumu ve gelecekte alabileceği hal bu aşamada ele alınmaktadır. Dış çevre, görev çevresi ve toplumsal çevre olmak üzere iki kısımda incelenebilir. Dış çevre değişkenleri motive edici özellikler taşıyabileceği gibi engelleyici durumda da olabilmektedir (Birel, 2008).

Organizasyonun dış çevresinin bileşenleri şunlardır:

- Ekonomik Bileşenler
- Sosyal Bileşenler
- Politik Bileşenler
- Yasal Bileşenler
- Teknolojik Bileşenler (Mucuk, 1989).

Organizasyonun çalışma çevresinin bileşenleri ise şu şekildedir:

- Müşteri Bileşenleri
- Rekabetçi Bileşenler
- İşgücü Bileşenleri
- Tedarikçi Bileşenleri
- Uluslararası Bileşenler (Mucuk, 1989).

3.3.1.1. Fırsatlar

Fırsat, herhangi bir faaliyet için uygun zaman ve şartların oluşması olarak tanımlanmaktadır. Stratejik yönetim açısından bakıldığında ise, çevrenin işletme, örgüt veya bölgeye sunduğu ve amaçların gerçekleştirilebilmesi hususunda elverişli bir vaziyetin ortaya çıkması ile oluşan bir kavramdır (Akın, 2005 Akt: Sucuoğlu, 2014).

Bir diğer deyişle fırsat, başarılı olma niteliği taşıyan amaçlar için elverişli çevre şartlarının meydana gelmesidir. Yeni ürün veya hizmetin üretilmesi, maliyet fiyatlarının düşmesi, küreselleşme politikalarıyla uluslararası pazarların ortaya çıkması, ikame mallarının pazarında yetersizlik olması vb. birçok durum işletmeler yahut bölgeler için bir fırsat niteliği taşımaktadır (Bell, 1966).

Fırsatlar, dış çevrenin çözümlenmesi neticesinde işletme adına olumlu sonuçları meydana getirebilecek unsurlardır. Politik, yasal, teknolojik, sosyo-kültürel, demografik ve uluslararası çevre unsurları gibi dış çevre olarak nitelendirilen kavramlar devamlılık arz eden bir değişim içindedirler. Söz konusu değişimlerin bir kısmı işletme için belli başlı fırsatlar yaratmakta, bu sayede de fırsatlardan istifade edilebilmesi durumunda rekabet üstünlüğü sağlanmaktadır. Ancak, bu olanaklardan faydalanabilme noktasında örgütün sahip olduğu varlık ve yetenek potansiyeli açısından rakiplerine üstünlük sağlamalıdır. Aksi takdirde fırsatlar kullanılmadan kaybedilmektedir (Ülgen ve Mirze, 2010).

Fırsatlar genelde şu alanlarda ortaya çıkmaktadır:

- Yeni malların, hizmetlerin, dağıtım kanallarının ya da satış geliştirme yöntemlerinin mevcudiyetinde,
- Yönetimsel etkinlik seviyesinin artırılmasında,
- Rekabet ayrıcalıklarının ortaya çıkmasında,
- Yeni pazar bölümlerinin, piyasanın ve teknolojinin oluşumunda,
- İşletmenin faaliyet alanları ile ilgili izlenen devlet politikalarında yaşanan değişimlerde,
- Sosyal-kültürel yapının, toplumsal demografik özelliklerinin ve yaşam biçimlerinin değişiminde,
- İşletme veya bölgeyi etkisi altında bırakacak lokal anlamda olayların oluşması durumlarında.

Örneklerden de anlaşılacağı üzere fırsatlar rastlantı sonucu ortaya çıkmış rastgele olaylar olmanın aksine mevcut durum dahilinde alternatif kavramların araştırılması ve çevrenin çözümlenmesi sonucunda meydana gelmektedir. (Yıldırım, 2002).

Fırsatların oluşmasını sağlayan değişimlerin, işletmenin faydalanabileceği bir fırsat haline gelebilmesi adına aşağıdaki kıstaslar önemlidir:

- Yönetimin mevcut duruma yönelik alternatifleri araştırıyor olması gerekmektedir. Yenilikçi ve fırsatların farkına varabilme kapasitesi ancak bu şekilde geliştirilebilmektedir.
- Karşılaşılan fırsatın çekici olması işletmenin amaçlarıyla uyum gösteriyor olmalıdır. Farkına varılan fırsatlar eğer işletmenin amaçları doğrultusunda değil ise göz ardı edilmelidir.

- Organizasyonun ortaya çıkan fırsatı değerlendirebilecek kapasiteye sahip olması gerekmektedir. Fırsatlardan tam anlamıyla istifade edilebilmesi için yeterli seviyede ve kalitede kaynağa sahip olunması gerekmektedir (Kotler, 2000).

3.3.1.2. Tehditler

Tehdit, istenmeyen bir etkenin meydana getirdiği problem veya organizasyonun belli bir reaksiyon gösterememesi durumunda mevcut yerini kaybetmesine sebebiyet verebilecek bir gelişme olarak tanımlanmaktadır. Tehdit, organizasyonun hedeflerine ulaşmasını zorlaştıran ya da imkânsız hale getiren engelleyici bir durum olarak görülmektedir. Bir işletmeye zarar verebilecek yahut başarıyı sekteye uğratabilecek her şey bir tehdit unsuru olarak algılanabilmektedir. Tehditler, organizasyonun rekabet üstünlüğünü kaybetmesine neden olacak bir biçimde iç veya dış çevredeki değişimler sonucu ortaya çıkabilmektedirler. Örgüt, yönetsel anlamda, karşılaştığı bu tehditlere yönelik sahip olduğu üstünlüklerle yanıt vererek mevcut durumunu sürdürebilmektedir. Sürekli ve hızlı bir biçimde değişen dış çevrede bu etkenleri takip etmek, onlara karşı önlemler almak organizasyon açısından oldukça kritik bir önem taşıdığı düşünülmektedir (Ülgen ve Mirze, 2010).

Yaşanan herhangi bir gelişme veya değişimin tehdit olarak algılanabilmesi adına şu iki unsur önemlidir:

- Gelişme ya da değişimin organizasyonun bizzat kendisinin veya herhangi bir alt sistemin mevcut durumuna yönelik olması,
- Karşılaşılan tehdit karşısında gösterilecek tepki noktasında organizasyon kaynak ve kabiliyetlerinin yetersiz kalması.

Her organizasyon, faaliyetlerinin belli safhalarında aşmak zorunda kalacağı birçok tehditle karşı karşıya kalabilmektedir. Fakat tehditler de tıpkı fırsatlar gibi çevrede yaşanması beklenen gelişmelerin önceden araştırılması ve çözümlenmesi sayesinde açığa çıkarılabilmektedir. Yönetici pozisyonunda bulunan bireyler, sistematik bir analiz eşliğinde durumu önceden sezerek karşılaşılabilecek tehdit ve tehlikeleri fırsat haline dönüştürebilmektedirler. Kimi zaman tehditler, organizasyon kapasitesinin daha yoğun bir şekilde kullanılmasını zorlayacağı ve zayıf yönleri açığa çıkaracağı için bazı durumlarda olumlu işlevleri de olabilmektedir (Dinçer, 2007).

Organizasyon için var olan ya da olabilecek tehditleri belirlemek için şu sorular sorulmalıdır:

- Karşılaşılabilecek sorunlar nelerdir?
- Rekabet koşulları hangi durumdadır?

- İşimizin gerektirdiği konularda, ürün ve hizmetlerde bir değişiklik var mı?
- Teknolojik gelişmeler bizim aleyhimize mi değişiyor?
- Finansal anlamda gelir-gider dengesinde bir problemi var mı?
- Belirlenen hedefler, devlet politikalarından ya da sosyal değişimlerden ne boyutta etkilenir?
- Ekonomik açıdan oluşabilecek riskleri bertaraf edebilecek durumda mıyız?

3.3.2. İç Çevre Faktörleri

İç çevre faktörlerinin belirlenmesi, SWOT analizi kapsamında ele alınacak konunun içeriğini tanımlamak amacı ile yapılmaktadır. İç faktörle üstünlükler ve zayıflıklar olarak ele alınmaktadır (Glaister ve Falshaw, 1999).

Bu bağlamda SWOT analizi, örgütün, organizasyonun ya da bölgenin iç çevresine yönelik gerçekleştirilen, mevcut durumu etkileyen faktörlerin sistemli olarak incelendiği bir yöntem olarak da ifade edilmektedir. Mevcut duruma ek olarak gelecekte karşılaşılabilecek koşullar incelenir ve durumun saptanması ile birlikte güçlü ve zayıf yönlerin belirlenmesi aynı zamanda sorun ve fırsatlara karşı yanıt verebilme ve önlem alabilme fırsatını da sağlamaktadır (Güldür, 2007 Akt: Birel, 2008).

İç çevre faktörlerinin değerlendirilme aşamasında bazı etkenlerin özellikle dikkate alınması gerekmektedir. Bunlar:

- Bölgede yaşanan değişiklikler ve buna yönelik izleme-değerlendirme sistemi.
- Bölgedeki insan ve madde kaynakları
- Bölgenin kültürü, gelenekleri ve değerleri.
- Teknolojik donanım, altyapının durumu ve bunları kullanabilme düzeyleri (Eren, 2002).

İç çevre organizasyonu en geniş anlamıyla muhasebe ve pazarlamayı kapsamaktadır. Bileşenleri ise şunlardır:

- Planlama Yönü: Organizasyonun planlarının hedeflere yönelik işlevselliğine ve bu planların gerek kısa gerekse de uzun vadede belirlenmiş olmasına yöneliktir.
- Yönetme Yönü: İş paylaşımının kalitesi ve planlara uygun bir yönetim anlayışının benimsenmesi bu başlık altında incelenmektedir.

- Etkileme Yönü: Çalışanlara verilen ödüllerin ve kendilerine yönelik uygulanan yönetsel yaklaşımların çalışanlar üzerindeki motivasyonel etkilerini incelemektedir.
- Kontrol Yönü: Mevcut performansın değerlendirilmesine yönelik bilgilerin toplanma durumunu, ve söz konusu performansın geçmiş dönemlerle yapılan kıyaslamalarının neticelerini ele almaktadır. (David, 1993).

İç çevrenin çözümlenmesi aşamasında güçlü yönlerin belirlenmesinde bölgenin yapısına ilişkin ölçütler ve değerlendirme süreçleri dikkate alınarak aşağıdaki sorulara yanıt aranmaktadır.

- Sahip olunan imkanlar nelerdir?
- Avantajlar ve üstünlükler nelerdir?
- Neler iyi yapılabiliyor?
- Hangi kaynaklara kolay ulaşım olanağı mevcut?
- Dışarıdan gözlemleyenler açısından hangi yönler kuvvetli olarak görülüyor?
- Eğitim ve teknik bilgi düzeyi ve imkanlar ne durumdadır?
- Olumlu olarak nitelendirilebilecek özellikler nelerdir?

Zayıf yönlerin belirlenmesinde ise:

- Neler kötü yapılıyor?
- Yetersiz ve gereksiz olarak gerçekleştirilen faaliyetler nelerdir?
- Yeniden düzenlenmesi gereken etkenler nelerdir?
- Karşılaşılan engeller nelerdir?
- Nelerden kaçınılmalıdır?
- Bilgi ve iletişim akışını olumsuz etkileyen faktörler nelerdir?
- Dışarıdan gözlemleyenler açısından zayıf olarak görülen yönler nelerdir?
- Olumsuz olarak nitelendirilebilecek özellikler nelerdir?
- Geliştirilmesi gereken yönler nelerdir? (Birel, 2008).

3.3.2.1. Üstünlükler

Organizasyon açısından üstünlükler ya da bir diğer ifade ile güçlü yönler, iç çevre faktörlerinin bir getirisi olarak değerlendirilmektedir. Bu noktada örgüt ya da analizi yapılan bölgenin sahip olduğu avantajlar ele alınmaktadır.

Finans, muhasebe, üretim, ar-ge, personel, imaj, coğrafi konum gibi farklı parametrelerden oluşmaktadır. Diğer yandan işletmelerin sahip olduğu sadık müşteriler bir iç çevre faktörü olmamasına rağmen üstünlüklerden biri olarak kabul görmektedirler (Mason ve Hazell, 1993).

Organizasyonun fayda görmesi açısından, karşılaştığı fırsatları değerlendirebilmesi adına üstünlüklere ve belli bir potansiyele sahip olması oldukça önemlidir. Bu sayede örgütün varlığını tehdit eden unsurlarına cevap verebilmek mümkün olmaktadır (Ülgen ve Mirze, 2010). Bundan dolayıdır ki, organizasyon yönetimleri, ellerinde buldukları güçlü yönleri geleceğe yönelik olarak planlamalı ve uygulamalıdır.

3.3.2.2. Zayıflıklar

SWOT kapsamında iç çevre faktörlerinin çözümlemesinin bir parçası olarak ele alınan zayıflıklar, organizasyon veya bölgenin faaliyet gösterilen alanda hedefine ulaşması yolunda ihtiyaç duyduğu kaynak ve niteliklerin yoksunluğu olarak ifade edilmektedir. Yetersiz finansal kaynaklar, marka imajı eksikliği, pazarlama becerisi eksikliği, pazarlama alanındaki dezavantajlı konum, Ar-Ge faaliyetlerine zaman ve önem verilmemesi, strateji yoksunluğu, maliyetlerin yüksek olması, demode ürünler bulundurma, ürün çeşitliliğinin olmaması, karar alma vb. süreçlerin etkin işlememesi, eğitimsiz işgücü gibi çeşitli unsurlar zayıflıkların oluşmasına sebebiyet vermektedir. (Torlak ve Altunışık, 2009; Stolovitch ve Keeps, 2006).

SWOT analizi kapsamındaki zayıf yönler spor turizmine yönelik faaliyet gösteren işletmeler ve destinasyonlar açısından değerlendirildiğinde de yukarıda belirtilen tüm zayıflık olarak nitelendirilen unsurların geçerli olduğu görülmektedir. Bununla birlikte söz konusu organizasyonların kendine özgü birtakım faaliyetlerinden dolayı bu tip yapılara has zayıflık olarak değerlendirilebilecek unsurlar mevcuttur. Bu unsurlardan bazıları şunlardır:

- Kültürel varlıkların bulunduğu alanların işlevsizliği,
- Hizmet sunan işletmelerdeki kalitenin düşüklüğü,
- Bölgede elektrik kesintileri yaşanması veya iletişim imkânlarının yetersizliği,
- Kış turizmine yönelik alanlarda spor alanlarının yetersiz olması,
- Turistlerin katılabileceği rekreasyonel faaliyetlerin yetersiz oluşu,
- Kalifiye olmayan yetersiz seviyedeki personel (Doswell, 2002).

Yöntem

4.1. ARAŞTIRMA MODELİ

Uludağ'a Yönelik Sportif açıdan SWOT Analizi amacıyla yürütülen bu araştırmada nitel araştırma modeli kullanılmıştır. Mevcut araştırmaların kısıtlı olması ve konuyu daha detaylı bir şekilde inceleyebilmek amacıyla nitel araştırma modeli tercih edilmiştir. Nitel araştırma insanların hayatlarındaki olayları, süreçleri ve yapıları derinlemesine inceleyerek ortaya çıkarmayı amaçlar ve algılar ile olayları doğal ortamında gerçekçi ve bütüncül bir biçimde ortaya koymaya çalışır (Yıldırım ve Şimşek, 2011).

Araştırmanın amacı çerçevesinde tercih edilen çalışma deseni ise durum çalışması desenidir. Durum desenin amacı, belirli bir veya birkaç duruma ilişkin etkenleri (ortam, bireyler, olaylar, süreçler vb.) bütüncül bir analiz gerçekleştirerek araştırmak, bu etkenlerin durumu nasıl etkilediklerini ve durumdan nasıl etkilendiklerini ortaya koymaktır (Yıldırım ve Şimşek, 2011).

4.2. ÇALIŞMA GRUBU

Bu araştırmanın çalışma grubunu 11 kayakçı oluşturmuştur. Çalışma grubunun seçiminde amaçlı örnekleme yöntemlerinden ölçüt örnekleme kullanılmıştır. Ölçüt örnekleme, çalışmanın amacı doğrultusunda araştırmanın daha derinlemesine yapılabilmesine olanak sağlar (Bütün ve Demir, 2014:230). Ölçüt örnekleme yöntemindeki temel görüş önceden belirlenmiş bir dizi ölçütü karşılayan bütün durumların çalışılmasıdır. Bu ölçütler araştırmacı tarafından oluşturulabilir (Yıldırım ve Şimşek, 2011).

Bu araştırmanın çalışma grubunu oluştururken belirlenen ölçütler şunlardır;

- Hem Türkiye’de hem de yurtdışında yarışmak.
- En az 2 farklı ülkede kayak merkezinde bulunmak

4.3. VERİLERİN TOPLANMASI

Bu çalışmada nitel araştırma yöntemlerinden görüşme yoluyla veriler toplanmıştır.

Görüşme yöntemi, önceden hazırlanmış soruların belli bir sistematik dâhilinde katılımcılara sorulması ve cevaplarının alınmasını öngörür (Böke, 2009:291). Ayrıca görüşme yöntemi, görüşülen kişilerin anlam dünyasını ve duygu düşüncelerini derinlemesine inceleyerek daha detaylı bilgi edinebilmeyi sağlar (Kuş, 2009:87).

Araştırmada veri toplama aracı olarak “yarı yapılandırılmış görüşme” formu kullanılmıştır. Yarı yapılandırılmış görüşme tekniği, katılımcıların konu ile ilgili düşüncelerini açık uçlu sorular ile sistematik bir yapı içerisinde özgürce ifade etmelerini, farklı sorularla konu hakkında yeni fikirlerin ortaya çıkmasını ve konunun daha detaylı irdelenmesini sağlar (Merriam, 2015). Görüşme formunun hazırlanmasında Büyüköztürk ve diğerleri (2013) tarafından belirtilen dört aşama izlenmiştir. Bu dört aşama: problemin tanımlanması, maddelerin yazılması, uzman görüşünün alınması, ön uygulamanın gerçekleştirilmesi ve forma nihai şeklinin verilmesi şeklindedir.

“Uludağ’a Yönelik Sportif açıdan SWOT Analizi” başlıklı görüşme formunun geliştirilmesinde öncelikle problem durumunun tanımlanması işlemi gerçekleştirilmiştir. Bunun için öncelikle alan yazın taraması yapılmıştır. Alan yazın taraması sonrasında araştırma problemi doğrultusunda genel niteliğe sahip sorular hazırlanmıştır. Sorular hazırlandıktan sonra soruların kapsam geçerliliğinin sağlanmasına çalışılmıştır. Kapsam geçerliğinde, ölçme aracında bulunan maddelerin ölçme amacına uygun olup olmadığı, ölçülmek istenen alanı temsil edip etmediği “uzman görüşü” ne göre belirlenir (Karasar, 2008:151). Söz konusu başlıklar belirlendikten sonra oluşturulan genel sorular Alan içinden üç akademisyen ve alan dışından iki akademisyen tarafından incelenmiştir. Bu incelemede soruların açıklığı ve anlaşılabilirliği, tüm katılımcılarda aynı anlamı ifade etme düzeyi ve Uludağ’a Yönelik Sportif açıdan SWOT Analizi keşfetme yeterliliği sınanmıştır. Eksiklerin tamamlanmasından sonra çalışma grubuna benzer özelliklere sahip 2 kişi üzerinde, pilot uygulama yapılmış ve uygulama sonucundaki dönütler dikkate alınarak 7 soruluk görüşme formu oluşturulmuştur.

Nitel veriler on bir (11) katılımcıdan bire bir görüşme yöntemiyle toplanmıştır.

Nitel verilerin toplandığı seyircilere görüşme içeriğinin yalnızca bu araştırmanın sınırlılığı içinde kalacağı belirtilmiştir. Bireysel görüşmeler 15-20 dakika arasında sürmüş ve görüşmelerin ses kaydına alınması ile ilgili katılımcılardan gerekli onay alınmıştır. Gönüllülük ilkesi dâhilinde yapılan görüşmelerde katılımcılara istedikleri zaman görüşmeyi durdurabilecekleri ve elde edilen verilerde kimliklerinin deşifre edilmeyeceği görüşme başında ifade edilmiştir.

4.4. VERİLERİN ANALİZİ

Toplanan veriler içerik analiz tekniği ile analiz edilmiştir. İçerik analizi derinlemesine yapılan analizdir. Önceden belli olmayan temaların ortaya çıkarılması anlamına gelmektedir (Koca, 2017). Betimsel analizde özetlenen ve yorumlanan veriler, içerik analizinde daha derin bir işleme tabii tutulur. Betimsel bir yaklaşımla fark edilemeyen kavram ve temalar bu analiz sonucu keşfedilebilir. Toplanan veriler önce kavramsallaştırılması, daha sonra da ortaya çıkan kavramlara göre mantıklı bir biçimde düzenlenmesi ve buna göre veriyi açıklayan temaların saptanması gerekmektedir. Nitel araştırma verileri dört aşamada analiz edilir (Yıldırım ve Şimşek, 2011).

- Verilerin kodlanması,
- Temaların bulunması,
- Kodların ve temaların düzenlenmesi,
- Bulguların tanımlanması ve yorumlanması.

Verilerin analizi için öncelikle katılımcılardan elde edilen görüşme kayıtları deşifre edilerek yazıya aktarılmıştır. Verilerin yazılı ortama aktarımı sırasında katılımcılara K1-K11 şeklinde kodlar verilerek kimlikleri gizlenmiştir. Yazıya aktarılan bu bilgiler katılımcılara sunularak doğrulattırılmıştır. Eksik kalan bilgilerin tamamlanmasıyla beraber elde edilen veriler, önceden belli olmayan temaların ortaya çıkarılması amacıyla derinlemesine incelenmesini sağlayan içerik analizi (Koca, 2017) uygulanmıştır. Analiz sürecinde öncelikle yığın veriler konuyla alakalı olmayan bölümler çıkartılarak azaltılmıştır. Daha sonrasında bireysel ve odak grup görüşmecilerin görüşleri çalışmacı tarafından ayrı ayrı kodlanmış, elde edilen kodlar ortak özelliklerine göre bir araya getirilerek kategori ve alt kategorilere ulaşılmıştır. Kategoriler, alt kategoriler ve kodlar birbirleriyle ilişkili biçimde açıklanarak yorumlanmış ve sonuçlara ulaşılmıştır.

Elde edilen kategori, alt kategori ve kodlar akademisyenler tarafından incelenmiş, eleştirilmiş ve onaylanmıştır.

4.5. GEÇERLİK-GÜVENİRLİK

Geçerlilik ve güvenilirlik, herhangi bir araştırmanın kavramsal çerçevesinin oluşturulması, verilerin toplanması, analiz edilmesi, yorumlanması ve bulguların sunulma aşamalarını ilgilendiren önemli kaygılardır (Merriam, 2015). Nitel araştırmalarda geçerlik, araştırmacının araştırdığı olguyu, olduğu biçimiyle ve olabildiğince objektif gözlemesi anlamına gelirken, güvenilirlik ise aynı sonuçların veya ölçümün farklı şartlarda tekrar elde edilebilmesi anlamına gelmektedir (Yıldırım, 2010).

Araştırmada bulguların iç ve dış geçerlilik ile güvenilirlik sorunlarını gidermek üzere alınan bazı önlemler şunlardır:

- Araştırmada veri toplama aracının oluşturulması sürecinde yapılanlar ayrıntılı şekilde açıklanmıştır. Ayrıca görüşme formuna son hali verilirken Alan içinden üç akademisyen ve alan dışından iki akademisyen tarafından incelenmiştir.
- Analiz sonucunda elde edilen her kategori için onu en iyi temsil ettiği varsayılan görüşlerden örnekler seçilerek doğrudan alıntılara yer verilmiştir.
- Araştırmanın yöntemi ve aşamaları açık olarak anlatılmıştır.
- Katılımcılardan elde edilen veriler, kayıt cihazına kaydedilerek verilerin kaybı önlenmiştir. Deşifre edilen görüşmeler katılımcıların onayına sunulmuştur.
- Görüşme ortamlarının sessiz olmasına ve görüşmeler esnasında paydaşlar ile yalnız kalınmaya özen gösterilmiştir.
- Analiz sonunda elde edilen veriler akademisyenler tarafından incelenmiş, eleştirilmiş ve onaylanmıştır.
- Araştırmacılar tarafından ortak kodlama yapılmıştır.

BÖLÜM 5

Bulgular

Bu araştırma da Uludağ'a Yönelik Sportif açıdan SWOT analizinin yapılması amaçlanmıştır. Bu doğrultuda Uzmanlara ait bireysel görüşleri; Kayak Merkezlerinin Genel Değerlendirilmesi, güçlü yönler, zayıf yönler, fırsatlar, tehditler, yurt dışındaki tesislerle karşılaştırma kapsamında incelenmiştir.

5.1. ARAŞTIRMAYA KATILAN UZMANLARIN DEMOGRAFİK BİLGİLERİNE AİT BULGULAR

Tablo 5.1: Araştırmaya katılan uzmanların demografik bilgileri

KATILIMCI	KAYAK GEÇMİŞİ(YIL)	YURTDIŞINDA BULUNMA	YURTIÇİNDE BULUNMA	MESLEK
K1	40	7	4	Yönetici
K2	23	10	6	Antrenör
K3	26	19	6	Akademisyen
K4	21	10	5	Antrenör
K5	22	3	5	Antrenör
K6	20	7	5	Antrenör
K7	23	10	5	Antrenör
K8	25	2	5	Antrenör
K9	20	15	5	Akademisyen
K10	35	10	6	Yönetici
K11	44	15	7	Yönetici
Ortalama	27,2	9,8	5,3	

Tablo 5.1'de katılımcıların demografik bilgilerine bakılınca katılımcıların kayak geçmişi en az 20 yıl ve en çok 44 yıl olarak gözükmekte ve ortalaması 27,2' dir. Yurtdışında bulunma sayılarına baktığımızda en 2 ve en çok 19 kez gözükmekte ve ortalaması 9,8' dir. Yurtiçinde bulunma sayılarına baktığımızda en 4 ve en çok 7 olarak gözükme ve ortalama 5,3' tür. Mesleklerine baktığımızda ise antrenör, yönetici ve akademisyen olarak görmekteyiz.

Kayak Merkezlerinin Genel Değerlendirilmesine Yönelik Swot Analizi Sonuçları

Tablo 5.2: Kayak Merkezlerinin Genel Olarak Değerlendirilmesi

KATEGORİ	ALT KATEGORİ	KODLAR	f
KAYAK MERKEZLERİNİN GENEL OLARAK DEĞERLENDİRİLMESİ	Güçlü	Antrenman pistlerinin yeterliliği	3
		Mekanik tesislerin yeterliliği	2
	Zayıf	Turizm odaklı bakış açısı	2
		Teknik ekibin niteliksizliği	2
		Sezonun kısıllığı	1
		Pistlerin kısa olması	1
		Güvenlik sorunu	1
		Teknik ekibin sayısal yetersizliği	1

Tablo 5.2'de bireysel katılımcıların, Kayak Merkezlerinin Genel Değerlendirilmesi ile ilgili beklentilerini Temsil eden kategori, alt kategori ve kodlar yer almaktadır. Bu görüşler, "Kayak Merkezlerinin Genel Değerlendirilmesi" kategorisi altında ele alınmıştır. Bu kategoriye yönelik 2 alt kategori elde edilmiştir. Bu alt kategoriler: "Güçlü" ve "Zayıf" şeklindedir.

Güçlü alt kategorisine yönelik 2 kod elde edilmiştir. Bu kodlar: "Antrenman pistlerinin yeterliliği (f=3)" ve "Mekanik tesislerin yeterliliği (f=2)" şeklindedir.

Güçlü yönler ile ilgili en fazla ifade edilen kodlar arasında yer alan antrenman pistlerinin yeterliliğine yönelik Katılımcı 4: "Sporcuya yönelik pistlerin yeteri kadar uygun olduğunu düşünüyorum". Şeklinde görüş beyan ederken Katılımcı 2: "Tesis olarak yeterli seviyeye ulaştı". Şeklinde görüş beyan ederken Katılımcı 8: "Tesisleşme konusunda gayet iyi durumda". Şeklinde görüş beyan ederken Katılımcı 9: "Yeterli düzgün antrenman pistlerimiz var". Şeklinde görüş beyan etmiştir.

Zayıf yönler alt kategorisine yönelik 6 kod elde edilmiştir. Bu kodlar: “Turizm odaklı bakış açısı (f=2)”, “Teknik ekibin niteliksizliği (f=2)”, “Sezonun kısalığı (f=1)”, “Pistlerin kısa olması (f=1)”, “Güvenlik sorunu (f=1)” ve “Teknik ekibin sayısal yetersizliği (f=1)” şeklindedir.

Katılımcı 2: “Kayak merkezlerinin biraz daha Avrupa’yı örnek alması gerektiğini düşünüyorum. Mekanik tesis, Suni karlama, Kar kalitesi, Pist uzunluğu açısından biraz daha gelişmemiz gerekiyor”. Şeklinde görüş beyan ederken Katılımcı 8: “Güvenlik açısından ve tesis çalışanlarının kalifiye olmamalarını zayıf buluyorum, Antrenör ve eğiticileri sayı olarak yetersiz buluyorum”. Şeklinde görüş beyan ederken Katılımcı 5: “Sportif açıdan baktığımızda kullanabileceğimiz en önemli kayak merkezi Erzurum Palandöktendir. Sonrasında Erciyes ve Uludağ geliyor. Fakat Uludağ biraz daha turistik açıdan kullanılabilir bir yer”. Şeklinde görüşünü dile getirmiştir.

5.2. ULUDAĞ’IN SPORTİF AÇIDAN GELİŞİMİNDE İÇSEL FAKTÖRLERİN ANALİZİ

Güçlü Yönlerin Tespiti

Uludağ Kayak Merkezinin SWOT Analizine Göre Sonuçları

Tablo 5.3: Uludağ Kayak Merkezinin Sportif Açıdan Güçlü Yönlerinin Değerlendirilmesi

KATEGORİ	ALT KATEGORİ	KOD	f
GÜÇLÜ YÖNLER	Ulaşım	Ulaşılabilirlik	11
		Ulaşım aracı çeşitliliği	2
	Otel	Sayısı	4
		Hizmet Kalitesi	2
		Fiyatlandırma	1
	Coğrafi Koşullar	Rakım	1
		İrtifa	1
		Rüzgârın Engellenmesi	1
	Pist	Çeşitliliği	3
		Güvenlik	3
		Antrenman alanı	2
	Diğer	Kar Kalitesi	4
		Mekanik Tesis	3
		Kalabalık şchirlere yakınlık	2

Tablo 5.3' de bireysel katılımcıların Güçlü Yönler ile ilgili beklentilerini temsil eden kategori, alt kategori ve kodlar yer almaktadır. Bu görüşler, "Güçlü Yönler" kategorisi altında ele alınmıştır. Bu kategoriye yönelik 5 alt kategori elde edilmiştir. Bu alt kategoriler: "Ulaşım", "Otel", "Coğrafi Koşullar", "Pist", ve "Diğer" şeklindedir.

Ulaşım alt kategorisine yönelik 2 kod elde edilmiştir. Bu kodlar: "Ulaşılabilirlik (f=11)" ve "Ulaşım aracı çeşitliliği (f=2)" şeklindedir.

Katılımcı 3: "Çok yakında çok büyük bir şehir var. Yaklaşık 4 milyona sahip bir şehrimiz var. Bu Avrupa'daki kayak merkezlerinin bulunduğu konum olarak böylesine büyük bir şehir merkezine yakın olduğunu ben gittiğim yerlerde görmedim. Dolayısıyla yarım saat uzaklıkta istediğimiz her şeye ulaşabileceğimiz lokasyona sahibiz. Havalimanına çok yakın olması, deniz ulaşımının yakın olması avantaj sağlayabilir. Lokasyon konusunda da gayet iyi bir noktaya da sahibiz diyebilirim.". Şeklinde görüş beyan ederken Katılımcı 7: "Uludağ'ın ulaşımı çok güçlü, teleferik var, taksi ve dolmuşla ulaşım gayet kolay". Şeklinde görüş beyan ederken Katılımcı 10: "Uludağ'ın en güçlü yönü lokasyon ve ulaşım imkânlarının çeşitli olmasıdır". Şeklinde görüş beyan ederken Katılımcı 9: "Ulaşım olarak rahat. Şeklinde görüşünü dile getirmiştir".

Otel alt kategorisine yönelik 3 kod elde edilmiştir. Bu kodlar: "Sayısı (f=4)", "Hizmet Kalitesi (f=2)" ve "Fiyatlandırma (f=1)" şeklindedir.

Katılımcı 10: "Konaklama ve diğer ihtiyaçların karşılanması için tesis sayısının fazla olması". Şeklinde görüş beyan ederken Katılımcı 8: "Tesisleşme ve konaklamada ciddi sayıda tesis var". Şeklinde görüş beyan ederken Katılımcı 3: "Oteller konusunda Avrupa da gittiğim birçok otelden daha iyi imkânlara sahip. 19 ülkeye gittim herhalde bunların arasında en iyi kaldığım oteller Uludağ' dadır. Yani bu olanaklarımız Avrupa'dan daha iyi. Uludağ daha ucuz. Belki Türk lirasının son zamanlardaki değer kaybı buna etken olabilir ama daha öncesine göre mesela Avusturya'da kamp yaptığımızda otel öğlen yemeği hariç 50 Euro para ödüyorduk. 50 Euro'luk ücretlerle Türkiye'de her şey dahil konaklayabiliyoruz. Dolayısıyla diğer kayak merkezlerinden daha ucuza Uludağ'da konaklayabiliyoruz". Şeklinde görüşünü dile getirmiştir.

Coğrafi Koşullar alt kategorisine yönelik 3 kod elde edilmiştir. Bu kodlar: "Rakım (f=1)", "İrtifa (f=1)" ve "Rüzgârın Engellenmesi (f=1)" şeklindedir.

Katılımcı 4: "Rakım olarak uygun". Şeklinde görüş beyan ederken Katılımcı 2: "İrtifa ve Rakım daha yüksek olursa daha uzun süre kar kalabilir

hava şartları Uludağ'da çok elverişli değil, sporcuların kayabileceği zemin açısından lodos ve yağış biraz olumsuz etkiliyor. Daha yüksek kesimlerinde kar uzun süre kalabiliyor. Yüksek kesimler değerlendirilebilir". Şeklinde görüşünü dile getirmiştir.

Pist alt kategorisine yönelik 3 kod elde edilmiştir. Bu kodlar: "Çeşitliliği (f=3)", "Güvenlik (f=3)" ve "Antrenman alanı (f=2)" şeklindedir.

Katılımcı 9: "Uludağ'ın çok çeşitli pistleri var hem zorluk derecesi açısından hem de yeni başlayanlar için hem de ileri düzeyde sporcular için çok farklı pist çeşitleri var". Şeklinde görüş beyan ederken Katılımcı 3: "Orta düzeyde bir güvenliğe sahibiz. Avrupa'daki kayak merkezlerinde yine güvenlik önlemleri ön planda oluyor ama onlara benzer özellikler Türkiye'de de bulunmakta. Şu son dönemlerde yaşanan bazı olaylardan dolayı Federasyonda, Gençlik ve Spor Bakanlığı da buna özellikle dikkat ediyorlar. Dolayısıyla pistlerin güvenliğini alıyorlar. Tabii ki burada Uludağ'da ağaçlar olduğu için biraz bu konuda insanlar güvensiz bir ortam oluşturmuş olabileceğini düşündürtebilir ama böyle bir durum söz konusu değil. En son gittiğim Yeni Zelanda kampında bu olaya baktığım zaman dağların her tarafından kayabiliyorduk. Ülkemize baktığımızda çok fazla çığ yok özellikle Uludağ da hava koşulları buna müsaade etse de pistlerin yapısı gereği buna müsaade etmemektedir. Ama Avrupa da çoğu ülkede çığ riski bulunmaktadır. Dolayısıyla burada da güvenlik unsurları gayet güzel diye düşünebiliriz. Ancak bu antrenman koşullarında güvenlik alınıyor mu? Pistin etrafına fileler çekiliyor mu? Buna bakacak olursak pistin kenarlarına antrenman esnasında böyle bir şey yapılması söz konusu değil. Yarışmalarda gerekli pist güvenliği alınıyor". Şeklinde görüşünü dile getirmiştir.

Diğer alt kategorisine yönelik 3 kod elde edilmiştir. Bu kodlar: "Kar Kalitesi (f=4)", "Mekanik Tesis (f=3)" ve "Kalabalık şehirlere yakınlık (f=2)" şeklindedir.

Katılımcı 8: "Tesisleşme ve konaklamada ciddi sayıda tesis var". Şeklinde görüş beyan ederken Katılımcı 1: "Merkez olarak Türkiye'nin batı bölgesine hitap edecek noktada bulunması". Şeklinde görüşünü dile getirmiştir.

Zayıf Yönlerin Tespiti

Tablo 5.4: Uludağ Kayak Merkezinin Sportif Açıdan Zayıf Yönlerinin Değerlendirilmesi

KATEGORİ	ALT KATEGORİ	KOD	f
ZAYIF YÖNLER	Pist	Pist Bakımı	3
		Pist güvenliği	2
		Antrenman pistlerinin kısalığı	2
		Sporculara ayrı pist	1
	İklim	Kar kalitesi	2
		Sezonun kısalığı	1
	Diğer	Suni karlama	7
		Mekanik tesisler	5
		Turizm odaklı bakış açısı	4
		Teknik ekibin niteliksizliği	3
		İrtifa	1
		Bürokratik engel	1

Tablo 5.4'de bireysel katılımcıların, Zayıf Yönler ile ilgili beklentilerini temsil eden kategori, alt kategori ve kodlar yer almaktadır. Bu görüşler, “Zayıf Yönler” kategorisi altında ele alınmıştır. Bu kategoriye yönelik 3 alt kategori elde edilmiştir. Bu alt kategoriler: “Pist”, “İklim” ve “Diğer” şeklindedir.

Pist alt kategorisine yönelik 4 kod elde edilmiştir. Bu kodlar: “Pist Bakımı (f=3)”, “Pist güvenliği (f=2)”, “Antrenman pistlerinin kısalığı (f=2)” ve “Sporculara ayrı pist (f=1)” şeklindedir.

Katılımcı 3: “Avusturya da sadece sporcuların kullandığı pistler varken, rekreatif gelen kayakçıların bu pistlere alınmazken ülkemizde rekreatif gelen kişiler sporcuların dikmiş olduğu kapılardan, sporcuların müsaade etmeyeceği şekilde engel olabiliyorlar”. Şeklinde görüş beyan ederken Katılımcı 2: “Bakım sporcular açısından yapılmıyor, sporcuların kaydığı zemin gecedden hazırlanması gerekiyor, sporcular sert zemine çıkmalı ama Uludağ'da snowtrakları hep sabah saatlerinde pistlerde görüyoruz. Pist hazırlığı konusunda daha fazla eğitilmiş teknik ekibin olması gerekiyor”. Şeklinde görüş beyan ederken Katılımcı 11: “Sportif manada pistleri kısa ve eğimi az olan kayak merkezimiz. Şeklinde görüşünü dile getirmiştir”.

İklim alt kategorisine yönelik 2 kod elde edilmiştir. Bu kodlar: “Kar kalitesi (f=2)” ve “Sezonun kısalığı (f=1)” şeklindedir.

Katılımcı 3: “Kar kalitesinin kötü olması, yağışı çok fazla alıyor ama yeterli kalitede kar yağmıyor”. Şeklinde görüş beyan ederken Katılımcı 6: “Sezon çok kısa olduğu için sporcu kazanmakta çok güçlük çekiyoruz”. Şeklinde görüşünü dile getirmiştir.

Diğer alt kategorisine yönelik 6 kod elde edilmiştir. Bu kodlar: “Suni karlama (f=7)” , “Mekanik tesisler (f=5)” , “Turizm odaklı bakış açısı (f=4)” , “Teknik ekibin niteliksizliği (f=3)”, “İrtifa (f=1)” ve “Bürokratik engel (f=1)” şeklindedir.

Katılımcı 3: “Suni karlama kayak camiasının muhtaç olduğu bir sistem diye düşünüyorum. Küresel ısınmadan dolayı kar kalitesi, kar kalma süresi çok kısaldı. Uludağ’da bu sisteme sahip değiliz yeni planlar yapılmaya başlandı ama çok geç kalındı. Zamanında yapılmadığı için sporcular buradan çok fazla yararlanamadı. Mekanik tesisler yetersiz. Avrupa’yla kıyasladığımız zaman oradaki sistemler gelişmiş ısıtma sistemleri kapalı kabin sistemleri rahatlık sağlıyor. Özellikle tesis hızları Türkiye de çok düşük. Bu da zaman kaybına ve enerji kaybına sebep oluyor.”. Şeklinde görüş beyan ederken Katılımcı 10: “Mekanik tesislerin yeterince modern olmaması ve suni karlandırma tesislerinin olmaması Uludağ’ın zayıf yönüdür”. Şeklinde görüş beyan ederken Katılımcı 8: “Kış sporunu bilen çalışan sayısının az olduğunu düşünüyorum”. Şeklinde görüş beyan ederken Katılımcı 9: “Suni karlamanın olmaması dezavantaj çünkü suni karlamanın olmadığı hiçbir noktada yarış organizasyonu ve antrenman olmuyor”. Şeklinde görüş beyan ederken Katılımcı 4: “Mekanik tesisler uygun değil daha çok turistik amaçlı kullanılıyor”. Şeklinde görüş beyan ederken Katılımcı 1: “Ciddi bir bürokratik engel teşkil etmesi”. Şeklinde görüşünü dile getirmiştir.

5.3. ULUDAĞ’IN SPORİF AÇIDAN GELİŞİMİNDE DIŞSAL FAKTÖRLERİN ANALİZİ

Fırsat Oluşturacak Unsurların Tespiti

Tablo 5.5: *Uludağ Kayak Merkezinin Sportif Açıdan Fırsatlarının Değerlendirilmesi*

KATEGORİ	KOD	f
FIRSATLAR	Kalabalık şehirlere yakınlık	8
	Büyük Organizasyon alabilme potansiyeli	2
	Tesis yapılacak alanların yeterliliği	2

Tablo 5.5' de bireysel katılımcıların, Fırsatlar ile ilgili beklentilerini temsil eden kategori ve kodlar yer almaktadır. Bu görüşler, "Fırsatlar" kategorisi altında ele alınmıştır. Bu kategoriye yönelik 3 kod elde edilmiştir. Bu kodlar: "Kalabalık şehirlere yakınlık (f=8)", "Büyük Organizasyon alabilme potansiyeli (f=2)" ve "Tesis yapılacak alanların yeterliliği (f=2)" şeklindedir.

Katılımcı 3: "Uludağ çok fazla popülasyona sahip bir şehrin yakınında dolayısıyla binlerce kişinin burada antrenman yapmasına olanak sağlayacaktır". Şeklinde görüş beyan ederken Katılımcı 6: "Lokasyonu iyi olduğu için daha fazla katılabilirsin aktif durumda kalabilirsin, sporcuyu daha çok kazanabilirsin". Şeklinde görüş beyan ederken Katılımcı 10: "Uludağ 20 milyonluk bir şehre 1,5 saat uzaklıkta 2,5 milyonluk şehre de 25 dakika uzaklıkta lokasyona sahip bir dağ". Şeklinde görüş beyan ederken Katılımcı 2: "Çok kalabalık çok fazla insan geliyor bunu değerlendirmek gerekiyor. Daha fazla pist yapılabilir. Alan müsait ve çok fazla yatırım yapılıyor. Bu yatırımları piste ve tesise yönelik değerlendirebilirler. Genel olarak Uludağ'a giden insan sayısı Türkiye'de neredeyse en fazla turist çeken kayak merkezi onun için değerlendirebilirler". Şeklinde görüş beyan ederken Katılımcı 1: "Bürokratik engellerin aşılması durumunda yeni sportif amaçlı yarış pistleri, antrenman pistleri, buna yönelik tesisler, konaklama alanları, günü birlik konaklama alanları yapılacak alanlara sahip olmak özelliği taşıyor. Uludağ'ın işlenebilir özelliğinin olması 3/2 si işlenmedi. Güzel pistler çıkarılıp FIS onaylı pistler işlenip sportif amaçlı hizmet edilebilir bir noktada bulunması". Şeklinde görüş beyan ederken Katılımcı 9: "Konaklama açısından çok fazla otelin olması büyük organizasyonlarda büyük artı, pistler büyük bir artı farklı zorluk derecesi olan pistler var". Şeklinde görüşünü dile getirmiştir.

Tehdit Oluşturacak Unsurların Tespiti

Tablo 5.6: Uludağ Kayak Merkezinin Sportif Açıdan Tehditlerinin Değerlendirilmesi

KATEGORİ	KOD	f
TEHDİTLER	Küresel ısınma	4
	Turizm odaklı bakış açısı	4
	Suni karlamanın olmaması	2
	Mekanik tesislerin yenilenmemesi	2
	Teknik ekibin yetersizliği	2
	Rakım	1

Tablo 5.6'da bireysel katılımcıların, Tehditler ile ilgili beklentilerini temsil eden kategori ve kodlar yer almaktadır. Bu görüşler, "Tehditler" kategorisi altında ele alınmıştır. Bu kategoriye yönelik 6 kod elde edilmiştir. Bu

kodlar: “Küresel ısınma (f=4)”, “Turizm odaklı bakış açısı (f=4)”, “Suni karlamanın olmaması (f=2)”, “Mekanik tesislerin yenilenmemesi (f=2)”, “Teknik ekibin yetersizliği (f=2)” ve “Rakım (f=1)” şeklindedir.

Katılımcı 10: “Genel olarak küresel ısınmadan kaynaklı mevsimsel sıkıntılar ortaya çıkabilir. Kayak yapılabilir alanların 2000 metrenin altında olması risk faktörünü oldukça artırıyor”. Şeklinde görüş beyan ederken Katılımcı 2: “Gelişim olarak çok yavaş ilerliyor. Son 10 yıla baktığımızda her şey aynı değişen bir şey yok. Aydınlatma yapılabilir. Gece kayağı Uludağ’da güzel olur, eğlenceli olur. Sporcular gündüz kalabalıkta antrenman yapamıyor gece antrenman yapabilirler. Diğerleri bu şekilde gelişim gösteriyor Uludağ hep aynı şekilde ilerliyor”. Şeklinde görüş beyan ederken Katılımcı 6: “İklim şartlarına çözüm bulunması gerekiyor normalde diğer kayak merkezlerinde suni karlama sistemleri yapılıyor”. Şeklinde görüş beyan ederken Katılımcı 3: “Özellikle iklim koşullarının giderek ülkemizi etkiliyor olması, dolayısıyla suni karlama sisteminin bir an önce devreye sokulması gerekiyor”. Şeklinde görüş beyan ederken Katılımcı 1: “Özel sektörün Uludağ’da yer işgal etmiş olması ve Uludağ’a gelen insanların genel %98-99 unun turizm amaçlı ve gezme amaçlı geldiği için alan problemi olması diye düşünüyorum”. Şeklinde görüşünü dile getirmiştir.

5.4. ULUDAĞ’IN YURT DIŞINDAKİ TESİSLERLE KARŞILAŞTIRILMASINA YÖNELİK SWOT ANALİZİ SONUÇLARI

Bu başlık altında Uludağ’daki tesislerin yurt dışındaki tesislerle karşılaştırmasına yönelik SWOT analizi sonuçlarına yer verilmiştir.

Tablo 5.7: Uludağ Kayak Merkezini Yurt Dışındaki Tesislerle Karşılaştırılması

KATEGORİ	ALT KATEGORİ	KOD	f
YURT DIŞINDAKİ TESİSLERLE KARŞILAŞTIRMA	Güçlü	Otellerin yakınlığı	1
		Otel ucuzluğu	1
		Otellerin hizmet kalitesi	1
		Kalabalık şehre yakın olması	1
		Rüzgâr kalitesi	1
		Ulaşılabilirlik	1
	Zayıf	Mekanik tesislerin yetersizliği	3
		Teknik ekip yetersizliği	3
		Turizm bakış açısı	2
		Sporcuların ayrı piste sahip olmaması	2
		Suni karlandırma olmaması	2
		Pist mesafelerinin yetersizliği	2
		Güvenlik sorunu	1

Tablo 5.7'de bireysel katılımcıların, Yurt Dışındaki Tesislerle Karşılaştırılması ile ilgili beklentilerini temsil eden kategori, alt kategori ve kodlar yer almaktadır. Bu görüşler, “Yurt Dışındaki Tesislerle Karşılaştırılması” kategorisi altında ele alınmıştır. Bu kategoriye yönelik 2 alt kategori elde edilmiştir. Bu alt kategoriler: “Güçlü” ve “Zayıf” şeklindedir.

Güçlü alt kategorisine yönelik 6 kod elde edilmiştir. Bu kodlar: “Otellerin yakınlığı (f=1)”, “Otel ucuzluğu (f=1)”, “Otellerin hizmet kalitesi (f=1)”, “Kalabalık şehre yakın olması (f=1)”, “Rüzgâr kalitesi (f=1)” ve “Ulaşılabilirlik (f=1)” şeklindedir.

Katılımcı 9: “Yurtdışındaki kayak merkezlerinde oteller yakın değil birkaçında yakın gördüm. Uludağ da oteller çok yakın bunun artısı da var eksisi de var”. Şeklinde görüş beyan ederken Katılımcı 3: “Rüzgârı engelleyebilecek ağaçlar var. Bu birçok kayak merkezinde yoktur. Avusturya gittiğinizde dağlar çıplaktır. 3000-4000 rakımlar var. Karın kalitesi çok güzel ama hava koşulları rüzgârlı olduğu zaman sporcuların antrenman yapabileceği durum oluşmamakta. Dolayısıyla diğer kayak merkezlerine göre özellikle alp dağlarındaki kayak merkezlerine göre bu (işin başladığı noktadır zaten) rüzgâr konusunda daha iyi yerlere sahibiz.”. Şeklinde görüşünü dile getirmiştir.

Zayıf alt kategorisine yönelik 7 kod elde edilmiştir. Bu kodlar: “Mekanik tesislerin yetersizliği (f=3)”, “Teknik ekip yetersizliği (f=3)”, “Turizm bakış açısı (f=2)”, “Sporcuların ayrı piste sahip olmaması (f=2)”, “Suni karlandırma olmaması (f=2)”, “Pist mesafelerinin yetersizliği (f=2)” ve “Güvenlik sorunu (f=1)” şeklindedir.

Katılımcı 4: “Avrupa ülkeleriyle Uludağ arasındaki en büyük fark suni karlandırma (Uludağ'da doğal kar iken Avrupa'da suni kar) ve pist uzunluğu yetersiz” şeklinde görüş beyan ederken Katılımcı 3: “Sportif açıdan değerlendirdiğimiz zaman yeterli mekanik tesis, yeterli teknik ekip, sporculara ayrılan pistler, sporculara verilen imkânlar konusunda Avrupa'ya göre çok gerideyiz”. Şeklinde görüş beyan ederken Katılımcı 8: “Avrupa çok tecrübeli çaycısından resepsiyonuna, kayak odasından eğiticisine herkesin çok kalifiye bir yapısı var. Uludağ'a göre tesisleşme konusunda bir üst sınıf olabilir. Pistler genel itibarıyla doğal pist çok büyük farklılık görmüyorum ama çalışan olabildiğince kalifiye olması gerekiyor, günümüze ayak uydurmaları gerekiyor. Kendilerini güncellemeleri gerekiyor”. Şeklinde görüş beyan ederken Katılımcı 1: “Pist mesafeleri, tesis yetersizlikleri çok fazla, tesislerle işletmeler çok fazla, pistlerle işletmeler çok iç içe girmiş durumda. Bunların ayrı olması gerekiyor. Daha uzun pistlerin dünya standartlarında pistlerin yapılması gerekiyor. Buna yönelik pist yok Uludağ'da”. Şeklinde görüş beyan ederken Katılımcı 2: “Yurt dışında gittiğim bütün tesisler sporcu odaklı, orada öncelik yarışçındır. Sporcu antrenman yapıyorsa oraya normal insan girmez”. Şeklinde görüşünü dile getirmiştir.

Tartışma-Sonuç

Bu bölümde, “Uludağ’a Yönelik Sportif Açıdan SWOT Analizi” adlı görüşme formu ile toplanan veriler çerçevesinde ortaya çıkan bulgular yorumlanarak, literatür temelli olarak tartışılmıştır.

Kayak Merkezlerinin Genel Olarak Değerlendirilmesi

Katılımcıların vermiş olduğu bilgiler incelendiğinde pistlerle ilgili beklentilerini ifade etmişler. Bu beklentilere paralel olarak Kayak alanlarının genişliği, pist uzunlukları, eğimler ve yeterli yüksekliklere sahip yamaçlar bakımından kış sporları ve kış turizm etkinliklerine elverişli alanlarını kapsamaktadır (Ülker, 2013 Akt: Budak, 2018). Yapılan çalışmalar sonucunda Antrenman pistlerinin yeterliliği vurgulanmıştır.

Yapılan çalışmada pistlerle ilgili bilgiler beyan edilirken Kayak alanlarının güvenliğine ilişkin, kontrol-arama-kurtarma ve ilkyardım ekipleri Dünya Kayak Devriye ve Kayak Güvenlik Örgütü (FIPS-Federation Internationale des Patrouilles de Ski) üyesi 18 ülkede, güvenliği sağlamak amacıyla uygulanmaktadır (www.fips-skipatrol.org, 2018 Akt: Budak, 2018). Türkiye’de güvenlik oluşumu bazı kayak merkezlerinde uygulanmakta fakat devriye elemanlarının yeterli bilgi ve donanımına sahip olup olmadığı sorgulanmalıdır. Bu bağlamda hala herhangi bir ulusal örgütlenmede gerçekleştirilememiştir (Budak, 2018). Mekanik tesisler, kayakçıların güvenliğini sağlamak için birçok testten geçirilerek oluşturulmalıdır. Herhangi bir acil durum karşısında mevcut olan ikinci plan devreye sokularak ortaya çıkabilecek diğer durumlar engellenmelidir. Günümüzde kullanılan mekanik tesisler acil durumlarda bu araçlarda mahsur kalan kayakçıları kurtarıp tahliye edecek özel sistemlere sahiptir. Mekanik tesislerin yetersizliğinden ötürü doğa bilecek sorunlar kayak merkezinin imajını etkileyeceği için bu tip olaylara müdahale edecek ekip iyi eğitilmiş ve tecrübeli kayakçılardan oluşturulmalıdır (Mızrak, 2011 Akt: Sarışenoğlu, 2016). Mekanik tesislerde kayakçıların kazalardan korunmaları için tesis

uzunluğuna ve hızına bağlı olarak değişen taşıma süreleri, özellikle telesiyec tesislerinde genellikle 20 dakikayı geçmemelidir. Kayakçıların can güvenliği için 20 dakikanın üzerinde olan zirve çıkışlarında lift yerine teleferik sistemleri yapılmalıdır (Erbek, 1994 Akt: Sarışenoğlu, 2016). Kayakçıların güvenliğini sağlamak için mekanik tesislerin birçok seviyede test edilerek güvenlik sistemleri tasarlanmalıdır. Günümüzde modern mekanik tesisler istisnai acil durumlarda dahi bu araçlarda mahsur kalan kayakçıları kurtarıp tahliye edecek özel sistemlere sahiptir. Kayakçıların güvenliği, kayak tesislerinin imajı bakımından da önemlidir. Bunun için iyi eğitimli bir kurtarma ekibi organize etmek gerekir. Bu bakımdan ekibin bütün üyeleri tecrübeli kayakçı olmalıdır (Mızrak, 2011).

Teknik ekibin niteliksizliğinden bahsedilirken Kayak merkezinde aktif olarak görev alan tüm personelin kış turizmi hizmetini verebilecek minimum oranda bilgi ve beceriye sahip olmaları için devamlı eğitime tabi tutulmalıdır. Mekanik tesisler, kapasiteyi karşılayacak ölçüde çalıştırılmaya devam ettirilmelidir. Periyodik güvenlik tedbirleri ve bakımlarının uzman kişiler gözetimi altında yapılmalıdır (Toy, 2013).

Uludağ Kayak Merkezinin Sportif Açıdan Güçlü Yönlerinin Değerlendirilmesi

Uludağ'ın ulaşımı çok güçlü, teleferik var, taksi ve dolmuşla ulaşım gayet kolay görüşleri beyan edilirken Bursa-Uludağ Kayak Merkezi, ayrıca yeni yapılan 800 kişi/saat taşıma kapasiteli 8,5+4,2 km uzunlukta, iki parçalı, sekiz kişili "Gondol" tesisi ile kent merkezine bağlı kılınmıştır (Ülker, 2013 Akt: Budak, 2018).

Kar kalitesinin önemi vurgulanırken Kar kalitesi kayakçılar için oldukça önemli bir husustur. Kayakçılar genellikle toz halinde yağan karda kayak yapmayı tercih etmektedirler. Toz halinde yağan karda buzlanma olmadığı ve bu kalitede kar bulunduran merkezleri tercih ettikleri saptanmıştır (Motor, 2018).

Eski uygulamalara göre yeni sistemdeki Tek Kart sisteminin önemli avantajlar sağladığı gözlemlenmiştir. Sportif amaçlı ve Rekreatif amaçlı gelen bireyler Uludağ'daki birkaç tesis hariç diğer bütün tesisleri tek bir kartla kullanabiliyor.

Uludağ Kayak Merkezinin Sportif Açıdan Zayıf Yönlerinin Değerlendirilmesi

Rekreatif gelen bireylerin sportif amaçlı alanları işgal ettiği yorumlar vurgulanırken Katılımcıların kayak sporunu hangi sebeple yaptıklarına ilişkin verileri incelendiğinde, kayak sporunu "eğlence amaçlı" yapanların oranı

%41,4, “sağlıklı yaşam amaçlı” yapanların oranı %45,8 iken “performans amaçlı” yapanların oranının ise %12,8 olduğu tespit edilmiştir (Toy, 2013). Bu oranlara baktığımızda hedef kitleye göre model belirlenmelidir.

Kuzey Amerika ve Avrupa’daki kış sporları yarışmaları diğer eğlence türlerine göre daha hızlı gelişmiştir. Dağ bölgelerindeki orta yükseklikteki ve yılda en az üç ay yeterli miktarda karla kaplı olan yerler kayak tesisleri için uygun yer olarak kabul edilirler. Fakat son zamanlarda suni kar yapma makinelerinin ortaya çıkması, karın yeri kaplaması gibi önemli unsurun etkisini azaltmıştır. Günümüzde birçok kış turizm merkezlerinde suni karlar kullanılmaktadır.

Karın olmadığı veya az yağdığı dönemlerde, kar yapma sistemleri ile bir keşif, temel kar fizik ve meteoroloji bilgileri, kar yapma sistemi ve su ve enerji gereksinimleri, sistem tasarım ve yapım ve kar yapma sistem işletiminin öğrenilmesi gereklidir (Mızrak, 2011).

Zayıf yönlerde değerlendirilen suni karlamanın olmamasının getirdiği eksiklikler vurgulanırken Suni karlandırma sistemiyle elde edilen kar geç eridiği ve pistlerde daha uzun süre bozulma göstermemesi hem turizm amaçlı hem de uluslararası müsabakalarda suni kar kullanılmasına neden oluyor. Bu durum sonucunda, kayak sezonunu erken açıp, geç sona ermesine sebep olmasıyla birlikte tesislerin doluluk oranını da etkilediği saptamıştır (Motor, 2018).

Yapılan çalışmalara baktığımızda kulüp antrenmanlarının Palandöken Kayak Merkezine kaydığını görüyoruz.

Uludağ Kayak Merkezinin Sportif Açıdan Fırsatlarının Değerlendirilmesi

Bürokratik engellerin aşılması durumunda yeni sportif amaçlı yarış pistleri, antrenman pistleri, buna yönelik tesisler, konaklama alanları, günü birlik konaklama alanları yapılacak alanlara sahip olmak özelliği taşıyor. Uludağ’ın işlenebilir özelliğinin olması 3/2 si işlenmedi. Güzel pistler çıkarılıp FIS onaylı pistler işlenip sportif amaçlı hizmet edilebilir bir noktada bulunmasıdır. Katılımcı görüş beyan ederken Türkiye kış olimpiyatları için iklim ve coğrafi koşullar açısından şanslı bir ülkedir. Sahip olduğu doğa güzellikleri ve dünyada bilinen diğer kayak merkezlerine kıyasla henüz işlenmemiş bir yapısı vardır (Toy, 2013).

Uludağ Kayak Merkezinin Sportif Açıdan Tehditlerinin Değerlendirilmesi

Uludağ’a yönelik tehditler değerlendirilirken Kar makineleri Amerika Birleşik Devletleri ve Avrupa ülkelerinde kış mevsiminde yetersiz kar

miktarını yeterli düzeye ulaştırmak, bu şekilde kayak sezonunu uzatmak açısından yoğun kullanım kazanmıştır (İbragimov, 2001).

Ayrıca Uludağ'da 4 adet FIS onaylı pist bulunmaktadır. 3 Pistin uzun zamandır kullanılmadığı görülmektedir. FIS onayı 2021 yılına kadar devam etmektedir.

Uludağ Kayak Merkezinin Yurt Dışındaki Tesislerle Karşılaştırılması

Yurtdışı tesislerle karşılaştırdığımız takdirde çıkan bir sürü eksik çalıştayda özetlenmiştir. Katılımcı, "Birçok Avrupa modeli var artık bizim bunlara uymamız gerek." Katılımcı çalıştaydaki konuşmasında; Uludağ'ın yönetim şeklinin değişmesi gerektiğini, otellerin ve günübirlikçilerin ayrılmasına, tesislerin yönetilmesinin ayrıştırılmasını, ayrıca mekanik tesislerin 1970'lerden beri aynı olduğunu bunların yenilenmesi ve revize olması gerektiğini izah etti. Kayak odalarının denetlenmesi gerektiğini Sakatlanmaların ve kazaların birçoğunun yanlış kayak seçimi, yanlış malzeme değerlendirmesi sonucunda oluştuğunu, bununla ilgili tedbirlerin alınması gerektiğini söyledi.

Öneriler

Bu araştırmanın amacı Uludağ'a Yönelik Sportif Açıdan SWOT Analizinin yapılması. Araştırma bulgularına göre; Suni karlama sisteminin kurulması, Pist çeşitliliğinin artırılması, Sporcu odaklı pistlerin oluşturulması, Yeni alanların oluşturulması, Teknik ekibin eğitilmesi, Mekanik tesislerin iyileştirilmesi, Yarışma organizasyonlarının artırılması ve Sponsorlukların artırılması olarak 8 ana tema belirlenmiştir.

Ana temalar içerisinde en fazla ifade edilen beklentiler;

Suni karlama sisteminin kurulması ile ilgili, Hızlı bir şekilde suni karlama sistemi kurulmalıdır.

Pist çeşitliliğinin artırılması ile ilgili, yeni açılacak pistler var bunlar değerlendirilmelidir.

Sporcu odaklı pistlerin oluşturulması ile ilgili, Kesinlikle sporculara ait pist olması gerekiyor.

Yeni alanların oluşturulması ile ilgili, Öncelikle tesisleşme gözden geçirilmeli, yeni açılacak pistler var bunlar değerlendirilmelidir.

Teknik ekibin eğitilmesi ile ilgili, Tesisleşmede yeterli sayıda tesis var bu tesislerin kalibrasyonu, mekanik işlevlerini devam ettirmek için bunların kontrolleri yetersiz yapıyor.

Mekanik tesislerin iyileştirilmesi ile ilgili, Öncelikle tesisleşme gözden geçirilmelidir.

Yarışma organizasyonlarının artırılması ile ilgili, Uludağ'daki yarışma sayıları artırılabilir.

Sponsorlukların artırılması ile ilgili, Sponsorluklar bulunabilir.

Sonuç olarak Türkiye'deki uzman kayakçıların görüşüne göre başarılı spor kültürü ve başarılı sporcuların çıkması için Avrupa'daki gelişimler dikkate alınarak incelenip Uludağ'ın yapısına uygun şekilde getirilip uygulanmalıdır.

Ekler

EK -1: ULUDAĞA YÖNELİK SPORTİF AÇIDAN SWOT ANALİZİ

GÖRÜŞME FORMU

Soru 1- Kaç Yıldır Kayak Sporunun İçerisindeyiz?

Yurtdışında Kayak Merkezlerinde Bulundunuz mu?

Yurtiçinde Kayak Merkezlerinde Bulundunuz mu?

Soru 2- Sportif Açıdan Genel Olarak Türkiye’deki Kayak Merkezlerini Nasıl Değerlendiriyorsunuz?

Soru 3- Sportif Açıdan Uludağ’ ın Güçlü Yönleri Nelerdir?

Soru 4- Sportif Açıdan Uludağ’ ın Zayıf Yönleri Nelerdir?

Soru 5- Sportif Açıdan Uludağ’ ın Fırsatları Nelerdir?

Soru 6- Sportif Açıdan Uludağ’ ın Tehditleri Nelerdir?

Soru 7- Sportif Açıdan Yurtdışındaki Kayak Merkezleriyle Uludağ Kayak Merkezini Karşılaştırabilir Misiniz?

Kaynakça

- Açıksöz, S.; Çiftçioğlu, G. C.; Uzun, O.; Nemutlu, F. E. ve İlke, F. (2015). Linkages Among Ecotourism, Landscape and Natural Resource Management, and Livelihood Diversification in the Region of Suğla Lake, Turkey. *International Journal of Sustainable Development & World Ecology*, 23(1): 15-27.
- Açıksöz, S., Topay, M. ve Aydın, H. (2006). Bartın-Arıt Beldesi Trekking Potansiyelinin Belirlenmesi, *Zonguldak Karaelmas Üniversitesi Bartın Orman Fakültesi Dergisi*, 8(10): 80- 89.
- Ağilonu, A. ve Mengütay, S. (2009). Yerel yönetimlerde rekreasyon hizmetleri modeli. *İnsan Bilimleri Dergisi*, 6 (2), 160-176.
- Akcan, F. (2011). *Dağcılık alt kültürü: semboller, anlamlar, kimlikler*, (Doktora Tezi). Hacettepe Üniversitesi Sağlık Bilimleri Enstitüsü, Ankara.
- Akçer, Ön, S. (2011). *Küçükçekmece lagünü, yeniçağa, uludağ buzul ve bafa gölleri'nin (batı türkiye) geç holosen'deki iklim kayıtları: Avrupa ve orta doğu iklim kayıtları ile karşılaştırılması*, (Doktora Tezi). İstanbul Teknik Üniversitesi Avrasya Yer Bilimleri Enstitüsü, İstanbul.
- Akcsen, A. (1978). *Türkiye'de Ulusal Parkların Açık Hava Rekreasyonu Yönünden Nitelikleri ve Sorunları: Örnek: Uludağ Ulusal Parkı*. İstanbul: İstanbul Üniversitesi Yayınları.
- Akgemci, T. (2008). *Stratejik Yönetim*. 2.Baskı. Ankara: Gazi Kitabevi.
- Akın, B. (2011). *Bursa uludağ'ın arabis drabiformis boiss., aubrieta olympica boiss. ve erodium sibthorpiantum boiss. subsp. sibthorpiantum endemik bitki türlerinin doku kültürü yöntemleri ile çoğaltılması*, (Doktora tezi). Dumlupınar Üniversitesi Fen Bilimleri Enstitüsü, Kütahya.
- Akkuş, M. (2014). *Bursa halkevi ve uludağ dergisi*, (Doktora Tezi). Dokuz Eylül Üniversitesi Atatürk İlkeleri ve İnkılâp Tarihi Enstitüsü, İzmir.
- Akman, Y. (1990). *İklim ve Biyoiklim*. Ankara: Palme Yayınları.
- Aksu, M. (2002). *Eğitimde Stratejik Planlama ve Toplam Kalite Yönetimi*. Ankara: Anı Yayıncılık.

- Aktan, C. C. (1998). *Geleceği Kazanmanın Yolu: Stratejik Yönetim*, , (13.06.2018).
- Aktan, C. C. (1999), *2000'li Yıllarda Yeni Yönetim Teknikleri: Stratejik Yönetim*. İstanbul: TUGIAD Yayınları.
- Aktan, C. C. (2008). Stratejik Yönetim ve Stratejik Planlama. *Çimento İşveren Dergisi*, 4(22): 4-21.
- Arslan, O. (1983). *Türkiye'de Kış Turizmi ve Bankamız Öncülüğünde Geliştirilmesi Olanaklarının Araştırılması*. Ankara: Turizm Bankası Yayınları.
- Atabeyoğlu, C. (1991). *Dağcılık ve Kayak Tarihi*. Ankara: Türk Spor Vakfı Yayınları.
- Azimkhani, A. (2014). *Genç ve yetişkin kayakçılarda zihinsel beceri, duygusal zeka ve yarışma kaygısı arasındaki ilişkinin incelenmesi*, (Doktora Tezi). Atatürk Üniversitesi Sağlık Bilimleri Enstitüsü, Erzurum.
- Babazade, Ü. (2017). *Sualtı dalış turizmi paydaşları ile İzmir sualtı dalış turizmine yönelik bir swot analizi*, (Yüksek Lisans Tezi). Mehmet Akif Ersoy Üniversitesi Sosyal Bilimleri Enstitüsü, Burdur.
- Bandy, S. J. & Vicki, B. (2011). *Sport Literature in the North*. Aarhus: Aarhus University Press.
- Bell, M. H. (1966). *Marketing: Concepts and Strategy*. Boston. Houghton Mifflin Company.
- Birel, F. K. (2008). *Çankaya ve bismil ilçe milli eğitim müdürlüklerinin güç çözümlenmesi (Swot Analizi)*, (Doktora Tezi). Hacettepe Üniversitesi Sosyal Bilimler Enstitüsü, Ankara.
- Bitki İnceleme* (t.y). Bursa İl Kültür ve Turizm Müdürlüğü Resmi Web Sitesi. <http://www.bursakulturturizm.gov.tr/TR,70252/bitki-inceleme.html>, (01.06.2018).
- Blythe, J. (2005). *Essentials of Marketing*, Pearson Education Limited, Essex.
- Buckley, R. C.; Pickering, C. M. & Warnken, J. (2000). *Environmental Management for Alpine Tourism and Resorts in Australia. Tourism and Development in Mountain Regions*. New York: CABI Publishing.
- Budak, D. (2018). *Kayak alanlarının güvenliği: kayak ve snowboard eğitimcilerinin kayak alanlarının güvenliğine ilişkin görüşleri*, (Doktora Tezi). Atatürk Üniversitesi Kış Sporları ve Spor Bilimleri Enstitüsü Spor Yönetim Bilimleri Anabilim Dalı.
- Bulgu, N.; Demirhan, G. ve Akcan, F. (2010). Yaşam Tarzı Sporlarında Alt Kültürel Kimliğin İnşası: Türkiye'de Dağcılık Örneği. *TÜBİTAK Proje*, (108K598), 1-45.
- Bursa Dağcılık Kulübü*. <http://bursadagcilikkulubu.com/uludag-ve-b-d-k/>. (22.05.2018).

- Büyüköztürk, Ş.; Çakmak, E.K.; Akgün, Ö.E.; Karadeniz, Ş. ve Demirel, F. (2013). *Bilimsel araştırma yöntemleri*. Geliştirilmiş 2. Baskı. Ankara: Pegem Akademi.
- CEV Snow Volleyball Rules (2017, Aralık 13). CEV Resmi Web sitesi. , (24.05.2018).
- Chang, H. H. & Huang, W. C. (2006). Application of a Quantification SWOT Analytical Method. *Mathematical And Computer Modelling*, 43(1-2): 158-169.
- Çakıcı, A. C.; Yavuz, G. ve Çiçek, M. (2014). Dağcılık Turizmine Katılımda Dikkate Alınan Hususlar Üzerine Bir Araştırma, *Ömer Halisdemir Üniversitesi İktisadi ve İdari Bilimler Fakültesi Dergisi*, 7(3): 75-94.
- Çepel, N. (1978). Uludağ Kütlesinin Ekolojik Özellikleri, *İstanbul Üniversitesi Orman Fakültesi Dergisi*, 28(2): 15-24.
- Daşkın, R. (2008). *Uludağ florası*, (Doktora Tezi). Uludağ Üniversitesi Fen Bilimleri Enstitüsü, Bursa.
- DATO. (t.y). *Dağcılık ve Tırmanış Okulu* Web Sitesi. <http://www.dato.org.tr/>, (07.06.2018).
- David, F. (1993). *Concepts of Strategic Marketing*. Thirteenth Edition. New York: Maxwell Macmillan Canada.
- Demircan, M. (2015). *Erciyes dağı'nın kayak turizmi ve tesis gereksinimi bakımından kayseri kenti için önemi*, (Yüksek Lisans Tezi). Muğla Sıtkı Koçman Üniversitesi Sağlık Bilimleri Enstitüsü, Muğla.
- Demirhan, G. (1992). Dağcılıkta Spor-Turizm-Çevre İlişkisi, *Anatolia Aylık Turizm ve Kültür Sanat Dergisi*, (3): 3-26.
- Diñcer, Ö. (2007). *Stratejik Yönetim ve İşletme Politikası*. İstanbul: Alfa Yayınları.
- Doğaner, S. (2001). Türkiye Turizm Coğrafyası. İstanbul: Çantay Kitabevi.
- Doswell, R. (2002). *Tourism: How Effective Management Makes the Difference*. Oxford: Butterworth-Heinemann.
- Dudley, N.; Mulongoy, K. J.; Cohen, S.; Stolton, S.; Barber, C. V. & Gidda, S. B. (2005). *Etkin Korunan Alan Sistemlerine Doğru. Biyolojik Çeşitlilik Sözleşmesi Korunan Alanlar İş Programı Uygulama Kılavuzu*, S. Kalem (Çev), Teknik Seriler, (18,108).
- Ekici, S., Çolakoğlu, T., & Bayrakdar, A. (2011). Dağcılık Sporuyla Uğraşan Bireylerin Bu Spora Yönelme Nedenleri Üzerine Bir Araştırma, *Niğde Üniversitesi Beden Eğitimi ve Spor Bilimleri Dergisi*, 5(2), 110-119.
- Elsasser, H. & Bürki, R. (2002). Climate Change as a Threat to Tourism in the Alps, *Climate Research*, 20(3): 253-257.
- Emekli, G. (2005). Avrupa Birliği'nde Turizm Politikaları ve Türkiye'de Kültürel Turizm, *Ege Coğrafya Dergisi*, (14): 99-107.
- Erdoğan, N. (2003). *Çevre ve (Eko)turizm*. Ankara: Erk Yayınları.

- Ersoy, M. (2012). *Peyzaj envanter sürecinde coğrafi bilgi sistemleri kullanımı: Uludağ milli parkı örnekleme*, (Yüksek Lisans Tezi). Anadolu Üniversitesi Fen Bilimleri Enstitüsü, Eskişehir.
- Fındık, T. (2012). *İrtifa 8000 Yüksek Macera*. İstanbul: Karakter Color.
- Gençyürek, G. (2014). *Bursa ili uludağ yöresinde küçükbaş hayvancılık faaliyetleri*, (Yüksek Lisans Tezi). Çanakkale Onsekiz Mart Üniversitesi Sosyal Bilimler Enstitüsü, Çanakkale.
- Glaister, K. W. & Falshaw, J. R. (1999). Strategic Planning: Still Going Strong?, *Long Range Planning*, 32(1): 107-116.
- Graydon, D. & Hanson, K. (2005). *Dağcılık Zirvelerin Özgürlüğü*, T. Fındık (Çev). İstanbul: Homer Kitabevi.
- Gunyashev, E. (2016). *Kazakistan lojistik sektörü ve sektör paydaşlarının lojistik köy ile ilgili görüşlerinin swot analiz ile değerlendirilmesi*, (Yüksek Lisans Tezi). Anadolu Üniversitesi Sosyal Bilimler Enstitüsü, Eskişehir.
- Güleryüz, G.; Arslan, H.; Gökçeoğlu, M. ve Rehder, H. (1999). Vegetation Mosaic Around The Second Center of Tourism Development in the Uludağ Mountain, Bursa, Turkey, *Turkish Journal of Botany*, 23(4): 233-240.
- Güneş, G. (2011). Korunan Alanların Yönetiminde Yeni Bir Yaklaşım: Katılımcı Yönetim Planları, *Ekonomi Bilimleri Dergisi*, 3(1): 47-57.
- Gürpınar, D. (2000). Yüksek İrtifada Meydana Gelen Fizyolojik Değişiklikler. *İzmir Dağcılık ve Doğa Sporları İhtisas Kulübü, Dağcılık ve Turmanış Dergisi*, Irmak Tasarım Matbaacılık, Yıl, 3.
- Güven, Ö. (1992). *Türklerde Spor Kültürü*. Ankara: Atatürk Kültür, Dil ve Tarih Yüksek Kurumu Yayınları.
- Hall, A. (2006). *Herkes İçin Tek Başına Doğa Yürüyüşü*, K. Polatoğlu (Çev). İstanbul: Bilge Kültür Sanat Yayınları.
- Hunger, J. D. & Wheelen, T. L. (1998). *Strategic Management and Business Policy: Entering 21st Century Global Society*. Addison-Wesley.
- Hutchison, T.; Macy, A. & Allen, P. (2010). *Record Label Marketing*. Oxford: Focal Press.
- İbragimov, M. (2001). *Ürün çeşitlendirmesi açısından kış turizmi ve almatı çimbulak – medeu örneği*, (Yüksek Lisans Tezi). Dokuz Eylül Üniversitesi Sosyal Bilimler Enstitüsü, İzmir.
- İncekara, A. (1998). *Doğu Anadolu'da Kış Turizmi ve Gelişme Olanakları*. İstanbul: İstanbul Ticaret Odası Yayınları.
- Kar Voleybolu Heyecanı Bursa Uludağ'a Taşındı*. (2017, Mart 3). Türkiye Voleybol Federasyonu Resmi Web Sitesi. <http://www.tvf.org.tr/plaj-voleybolu/kar-voleybolu-heyecani-bursa-uludaga-tasindi/>, (24.05.2018).
- Karaküçük, S. (1993). *Ülkü (1933-1950) Seçilmiş Spor Makaleleri*. Ankara.

- Karasar, N. (2008). *Bilimsel araştırma yöntemi*. Ankara: Nobel Yayınları.
- Kaya, R. S. (2008). *Bursa uludağ yöresi ağı ören örümceklerinin (arachnida, araneae) sistematik yönden incelenmesi*, (Doktora Tezi). Uludağ Üniversitesi Fen Bilimleri Enstitüsü, Bursa.
- Keegan, W.; Moriarty, S. & Duncan, T. (1992). *Marketing*. New Jersey: PrenticeHall Inc. Publishing.
- Kepecioğlu, K. (1937). Türkler'de Spor. *Uludağ Bursa Halkevi Dergisi*, (10): 12-13.
- Kıyıcı, E. (2016). *Kız çocuklarında 12 haftalık kayak antrenmanının bazı biyomotorik özellikler üzerine etkisi*, (Yüksek Lisans Tezi). Ağrı İbrahim Çeçen Üniversitesi Sosyal Bilimler Enstitüsü, Ağrı.
- Kliskey, A. D. (1994). A Comparative Analysis of Approaches to Wilderness Perception Mapping. *Journal of Environmental Management*, 41(3): 199-236.
- Koca, C. (2017). Spor Bilimlerinde nitel araştırma yaklaşımı. *Spor Bilimleri Dergisi*, 28(1): 30-48.
- Koşan, A. (1994). *Turizm faktörünün bölgeler arası dengesizliği gidermede etkisi ve erzurum palandöken kış sporları turizm merkezi projesi*, (Doktora Tezi). İstanbul Üniversitesi Sosyal Bilimler Enstitüsü, İstanbul.
- Kotler, P. (2000). Pazarlama Yönetimi. N. Muallimoğlu (Çev.) İstanbul: Beta Yayın.
- Kozak, M. A. ve Bahçe, S. (2009). *Özel İlgi Turizmi*. Ankara: Detay Yayıncılık.
- Kozak, N.; Kozak, M. A. ve Kozak, M. (2008). *Genel Turizm: İlkeler-Kavramlar*. Ankara: Detay Yayıncılık.
- Köksal, A. (1994). *Türkiye Turizm Coğrafyası*. Ankara: Gazi Büro Kitabevi.
- Köse, H. (2009). *Dağcılar ve sedenterlerde öz bilinç ile depresyon, anksiyete ve stres ilişkisi*, (Yüksek Lisans Tezi). Sakarya Üniversitesi Sosyal Bilimler Enstitüsü, Sakarya.
- Kural, B. (2013). *Dağcılarının strese başa çıkma tutumlarının karar vermede özsaygı ve karar verme stilleriyle ilişkisi*, (Yüksek Lisans Tezi). Gazi Üniversitesi Sağlık Bilimleri Enstitüsü, Ankara.
- Kurtilla, M.; Pesonen, M.; Kangas, J. & Kajanus, M. (2000). Utilizing the Analytic Hierarchy Process (AHP) in SWOT Analysis-A Hybrid Method and It's Application to a Forest-Certification Case, *Forest Policy and Economics*, (1): 41-52.
- Kuş, E. (2009). *Nitel - nitel araştırma teknikleri: Sosyal bilimlerde araştırma teknikleri nicel mi? Nitel mi?* (3.Baskı). Ankara: Anı Yayıncılık.
- Kuvan, Y. (2005). The Use of Forests for the Purpose of Tourism: The Case of Belek Tourism Center in Turkey. *Journal of environmental management*, 75(3): 263-274.

- Latifli, H. (2016). *Azerbaycan Türkiye dış ticaret ilişkilerinin incelenmesi: Swot analizi*, Yüksek Lisans Tezi, Kocaeli Üniversitesi Sosyal Bilimler Enstitüsü, Kocaeli.
- Mason, J. B. & Hazell, H. F. (1993). *Marketing Management*. New York: Macmillan Publishing Company.
- Mızrak, O. (2011). *Kayak alanlarının yönetimi ve güvenliği: Palandöken kayak merkezi*, (Doktora Tezi), Gazi Üniversitesi Sağlık Bilimleri Enstitüsü, Ankara.
- Middleton, V. T. C. & Clarke, J. (2001). *Marketing in Travel and Tourism*. Oxford: Butterworth-Heinemann.
- Motor, Ş. (2018). *Davraz kayak merkezinin tercih edilmesine yönelik algı ve değerlendirmelere ait bir araştırma*, (Yüksek Lisans Tezi). Süleyman Demirel Üniversitesi, Sosyal Bilimler Enstitüsü, Ankara.
- Mucuk, İ. (1989). *Modern İşletmecilik*. (4. Baskı). İstanbul: Der Yayınları.
- Mursalov, M. (2009). *Bir turistik ürün çeşitlendirmesi olarak kış turizmi ve kış turizmi açısından Azerbaycan'ın guba - haçmaz turizm bölgesinin arz potansiyeli*, (Yüksek Lisans Tezi). Dokuz Eylül Üniversitesi Sosyal Bilimler Enstitüsü, İzmir.
- Özen, G. (2004). *Dağcılık eğitiminin problem çözme becerisi üzerine etkisinin incelenmesi*, (Yüksek Lisans Tezi). Abant İzzet Baysal Üniversitesi Sosyal Bilimler Enstitüsü, Bolu.
- Özhatay, N.; Byfield, A. ve Atay, S. (2003). *Türkiye'nin Önemli Bitki Alanları*. İstanbul: WWF Türkiye.
- Öztürk, H. (2006). *Türkiye Doğa Sporları ve Doğa Aktiviteleri Kataloğu*. Ankara: Dörtrenk Yayınları.
- Öztürk, M. Z. (2010). Uludağ (Zirve) ve Bursa Meteoroloji İstasyonlarının Karşılaştırmalı İklimi, *Türk Coğrafya Dergisi*, (55): 13-24.
- Öztürk, S. (2015). Determining Management Strategies for the Sarikum Nature Protection Area, *Environmental Monitoring and Assessment*, 187(3): 113.
- Pomfret, G. (2006). Mountaineering Adventure Tourists: A Conceptual Framework for Research, *Tourism management*, 27(1): 113-123.
- Rooks, M. D.; Johnston, R. B.; Ensor, C. D.; McIntosh, B. & James, S. (1995). Injury Patterns in Recreational Rock Climbers, *The American journal of sports medicine*, 23(6): 683-685.
- Sarışenoğlu, S. (2016). *Türkiye'deki kayak tesislerinin güvenliği*, (Yüksek Lisans Tezi). Ankara Üniversitesi Sağlık Bilimleri Enstitüsü Beden Eğitimi ve Spor Anabilim Dalı.
- Sevindik, B. (2015). *Kayak alp disiplini Türkiye şampiyonası sonuçlarının bazı iller açısından incelenmesi (2005-2013 yılları)*, (Yüksek Lisans Tezi). Atatürk Üniversitesi Sağlık Bilimleri Enstitüsü, Erzurum.

- Shi, X. (2015). The Future of ASEAN Energy Mix: A Swot Analysis. *Homepage Journal; Renewable and Sustainable Energy Reviews*, (53): 673- 678.
- Shinno, H.; Yoshioka, H.; Marpaung, S. & Hachiga, S. (2006). Quantitative SWOT Analysis on Global Competitiveness of Machine Tool Industry. *Journal Of Engineering Design*, 17(03): 251-258.
- Somuncu, M. (2004). Dağcılık ve Dağ Turizmindeki İkilem: Ekonomik Yarar ve Ekolojik Bedel. *Coğrafya Bilimler Dergisi*, 2(1): 1-22.
- Soykan E. (2004). *Kütahya ilinde rekreatif amaçlı trekking (doğa yürüyüşü) alanlarının belirlenmesi ve spor turizminin geliştirilmesi açısından değerlendirilmesi*, (Yüksek Lisans Tezi). Dumlupınar Üniversitesi Sosyal Bilimler Enstitüsü, Kütahya.
- Stolovitch, H. D. & Keeps, E. J. (2006). *Handbook of Human Performance Technology: Principles, Practices and Potential* San Francisco: John Wiley & Sons.
- Sucuoğlu, M. K. (2014). *Kanal İstanbul projesi'nin Türk denizciliği açısından swot analizi*, (Yüksek Lisans Tezi). İstanbul Üniversitesi Fen Bilimleri Enstitüsü, İstanbul.
- Şahin, K. Z. (2010). *Doğada Yapılan Yürüyüşler Trekking & Hiking*. İstanbul: Dijital Sanat Yayıncılık.
- Toy, H. (2013). *Kayak merkezi müşterilerinin tatmin düzeylerinin bazı demografik değişkenlerle ilişkisinin karşılaştırılması*, (Yüksek Lisans Tezi). Balıkesir Üniversitesi Sağlık Bilimleri Enstitüsü, Balıkesir.
- Tunçer, M. (1998). *Kastamonu-Çankırı-Ilgaz Kış Sporları Turizm Merkez Planlaması Araştırma Raporu*. Ankara.
- Turistik Tesis ve İşletmeler* (t.y). Türkiye Seyahat Acentaları Birliği Web Sitesi. <https://www.tursab.org.tr/tr/turizm-verileri/istatistikler>, (02.06.2018).
- Türkiye Dağcılık Federasyonu Resmi Web Sitesi*. <https://www.tdf.gov.tr/>, (22.05.2018).
- Türkiye Kayak Federasyonu Resmi Web Sitesi*. <http://www.tkf.org.tr/>, (24.05.2018).
- TÜRSAB Kış Turizmi Raporu* (t.y). Türkiye Seyahat Acentaları Birliği Web Sitesi. <https://www.tursab.org.tr/tr/turizm-verileri/sektorel-raporlar>, (01.06.2018).
- Uluçeçen, H. T. (2011). *Özel ilgi turizmi: Kapsamı, çeşitleri ve Türkiye'de uygulanabilirliği*, (Uzmanlık Tezi). Kültür ve Turizm Bakanlığı Dış İlişkiler ve Avrupa Birliği Koordinasyon Dairesi Başkanlığı, Ankara.
- Uludağ Kayak Eğitim ve Kamp Merkezi Federasyonumuza Tabsis Edildi* (2017, Kasım 27). Türkiye Kayak Federasyonu Resmi Web Sitesi. <http://www.tkf.org.tr/>, (24.05.2018).

- Uludağ Milli Parkı* (t.y). T.C. Orman ve Su İşleri Bakanlığı Resmi Web Sitesi. <http://bolge2.ormansu.gov.tr/2bolge/AnaSayfa/UludagMilliParki.aspx?sflang=tr>, (20.05.2018).
- Uludağ Ultra* (t.y). <http://www.uludagultra.com/index.php>, (28.05.2018).
- Urartu, Ü. (1986). *Kayak: Teknik, Taktik, Kondisyon*. İstanbul: İnkılap Kitabevi.
- Uzun, S. (2012). *Uludağ milli parkı'ndaki rekreasyonel kullanımların ekosistemin bazı bileşenleri üzerine etkileri*, (Doktora Tezi). Düzce Üniversitesi Fen Bilimleri Enstitüsü, Düzce.
- Ülgen, H. ve Mirze, S. K. (2010). *İşletmelerde Stratejik Yönetim*. 5. Baskı. İstanbul: Beta Yayınları.
- Ülker, İ. (1992). *Dağ turizmi: Planlama Yöntemleri, Yüksek Dağlarımız, Kayak Merkezleri*. Ankara: Devran Matbaacılık.
- Weirich, H. (1982). The TOWS Matrix—A Tool for Situational Analysis. *Long Range Planning*, 15(2): 54-66.
- Yarcan, Ş. (1993). *Seyahat Yönetimi*. İstanbul: Boğaziçi Üniversitesi Yayınları.
- Yıldırım, A. ve Şimşek, H. (2011). *Sosyal bilimlerde nitel araştırma yöntemleri*. 8. Baskı. Ankara: Seçkin Yayınevi.
- Yıldırım, E. (2002). *Stratejik yönetim ve örgüt kültürü ilişkisi*, (Yüksek Lisans Tezi). Marmara Üniversitesi Sosyal Bilimler Enstitüsü, İstanbul.
- Yıldız, D. (1979). *Türk Spor Tarihi*. İstanbul: Eko Matbaası.
- Yıldırım, K. (2010). Raising the quality in qualitative research. *Elementary Education Online*, 9(1): 79-92.
- Yılmaz, Z. (2009). *Uludağ (Bursa) thomisid ve philodromid (araneae; thomisidae, philodromidae) faunasının sistematik yönden incelenmesi*, (Doktora Tezi). Uludağ Üniversitesi Fen Bilimleri Enstitüsü, Bursa.
- Zorba, E., Miçooğulları, O., & Zorba, E., (2004). Determine a Sport Tourists Profile For Turkey. *Journal of Sport Tourism*, 9(4), 323-324.

Dizin

-D-

Dağ, 21, 29, 72, 85, 87

-F-

Fırsat, xiii, 35, 43, 65

-G-

Güçlü, x, xiii, 35, 42, 58, 59, 60, 67, 71, 76

-H-

Hava, 77

-K-

Kayak, v, vii, x, xiii, 1, 15, 21, 22, 24, 25, 26, 57, 58, 59, 63, 65, 66, 67, 70,
71, 72, 73, 76, 78, 79, 84, 85, 86, 87

Kış, vii, x, 1, 6, 10, 11, 12, 13, 15, 20, 22, 24, 26, 49, 64, 78, 79, 82, 86

-O-

Olimpiyat, 24

Orman, 6, 77, 79, 86

-S-

Spor, v, 13, 61, 78, 79, 80, 81, 82, 83, 85, 87

Su, 9, 86

Suni karlama, 59, 63, 64, 66, 73, 74

Swot, xi, 37, 39, 41, 58, 78, 84, 85

-T-

Tehdit, xiii, 35, 45, 66

Turizm, 15, 58, 63, 64, 66, 67, 68, 78, 79, 80, 83, 86

-U-

Uludağ, v, vi, vii, x, 1, 3, 4, 5, 6, 7, 8, 10, 15, 16, 20, 25, 26, 27, 51, 52, 57, 59, 60, 61, 63, 64, 65, 66, 67, 68, 70, 71, 72, 73, 74, 76, 77, 79, 80, 81, 82, 84, 86, 87

-Z-

Zayıf, x, xiii, 35, 47, 58, 63, 67, 68, 71, 72, 76

Uludağ'a Yönelik Sportif Açıdan Swot Analizi

Yunus Meral
Prof. Dr. Baybars Recep Eynur

Editör: Doç. Dr. Emre Şimşek