

Türkiye İşgücü Piyasasında Çocuk, Kadın Ve Göçmenlerin Kayıt Dışı İstihdam Sorunu

Gülferah Ertürkmen¹

Özet

Türkiye işgücü piyasasında kayıt dışı istihdam, sosyal ve ekonomik açıdan ciddi sonuçlara yol açan ve özellikle çocuklar, kadınlar ve göçmenler gibi savunmasız grupları etkileyen kalıcı bir sorundur. Kayıt dışı istihdam, sosyal güvenlik sistemine kayıtlı olmayan işgücü anlamına gelir ve bu durum işçilerin yasal korumalardan, haklardan ve iş güvencesinden yoksun kalmalarına neden olur. Türkiye'deki kayıt dışı istihdamın yaygınlığı; demografik eğilimler, toplumsal cinsiyet rolleri, göç dinamikleri ve ucuz iş gücü talebi gibi çeşitli sosyo-ekonomik faktörlerle bağlantılıdır.

Özellikle kırsal bölgelerde, çocuklar tarım sektöründe kayıt dışı işlerde çalışmakta ve bu durum eğitimlerini olumsuz etkileyerek uzun vadede sosyal dışlanmaya yol açmaktadır. Kadınların kayıt dışı istihdama katılımı ise toplumsal cinsiyet eşitsizliği ile yakından ilişkilidir; birçok kadın, sosyal güvenceden yoksun bir şekilde ev işlerinde ya da tarımda çalışmaktadır. Göçmenler, özellikle Suriyeliler, yasal statü sorunları nedeniyle işgücü piyasasında kayıt dışı çalışmakta ve bu durum onların iş güvencesinden yoksun bırakılmalarına neden olmaktadır.

Türkiye işgücü piyasasında çocuklar, kadınlar ve göçmenlerin kayıt dışı istihdama maruz kalma nedenlerini ve bu durumun toplumsal ve ekonomik sonuçlarını incelemektir. Çalışma, bu dezavantajlı grupların kayıt dışı istihdamdan nasıl etkilendiklerini analiz ederek, kayıt dışı istihdamın önlenmesi için politika yapıcılara çözüm önerileri sunmayı hedeflemektedir.

1 Dr. Öğr. Üyesi, Kahramanmaraş Sütçü İmam Üniversitesi, Göksun Uygulamalı Bilimler Yüksckokulu, Finans ve Bankacılık Bölümü, gbozkaya@ksu.edu.tr, ORCID: 0000-0003-2239-0241

1. GİRİŞ

Türkiye’de işgücü piyasasında kayıt dışı istihdam, uzun yıllardır ekonomik ve sosyal politikaların önemli bir odak noktası olmuştur. Kayıt dışı istihdam, bireylerin sosyal güvenlik sistemine dahil olmadan çalışmaları anlamına gelmektedir. Bu durum hem çalışanlar hem de devlet açısından çeşitli sorunlara yol açmaktadır. Bu sorunlar, sosyal güvenlik hakkının ihlali, düşük ücretler, güvencesiz çalışma koşulları ve devletin vergi kaybı gibi ekonomik ve sosyal sonuçları içermektedir. Özellikle çocuklar, kadınlar ve göçmenler, kayıt dışı istihdamdan en fazla etkilenen gruplar arasında yer almaktadır. Bu gruplar, işgücü piyasasında dezavantajlı bir konumda bulunarak, yasal haklarından mahrum kalmakta ve çoğunlukla düşük ücretli, güvencesiz işlerde çalıştırılmaktadırlar. Bu durumun temel nedenleri arasında Türkiye’nin demografik yapısı, göç dinamikleri, toplumsal cinsiyet rolleri ve çocuk emeği gibi sosyo-ekonomik ve kültürel faktörler yer almaktadır.

Kayıt dışı istihdam, işverenlerin maliyetlerini düşürme arayışları sonucunda yasa dışı yollarla iş gücü temin etmeleriyle bağlantılıdır. Aynı zamanda, işçilerin de gelir elde etme ve istihdam baskısı altında sosyal güvenlik sisteminin dışında çalışmaya zorlanmalarıyla ilişkili bir durumdur. Türkiye’de kadınlar ve çocuklar, özellikle kırsal bölgelerde ve tarım sektöründe kayıt dışı istihdamın büyük bir kısmını oluşturmaktadır. Göçmen işçiler ise çoğunlukla inşaat ve hizmet sektörlerinde yoğun bir şekilde kayıt dışı çalıştırılmaktadır (Toksöz, 2007). Bu bağlamda, Türkiye’deki kayıt dışı istihdam oranlarının yüksekliği, sadece ekonomik gelişimle ilgili değil, aynı zamanda sosyal ve yapısal eşitsizliklerin de bir göstergesi olarak değerlendirilebilir.

Kadınlar açısından kayıt dışı istihdam, toplumsal cinsiyet rollerinin bir sonucu olarak ortaya çıkmakta ve iş piyasasında cinsiyet temelli ayrımcılıkla bağlantılıdır. Kadınlar, genellikle ev içi bakım hizmetleri ve düşük vasıflı işlerde kayıt dışı çalıştırılmakta, bu durum ise sosyal güvenlik sistemine erişimlerini engellemekte ve ileride emeklilik haklarını tehdit etmektedir (Tansel, 2016). Benzer şekilde, çocuklar eğitim haklarından mahrum kalmakta, erken yaşta iş gücüne dahil olmaları ise fiziksel ve zihinsel gelişimlerini olumsuz etkilemektedir. Göçmenler ise, yasal statü sorunları ve iş piyasasında karşılaştıkları ayrımcılık nedeniyle kayıt dışı istihdamda yoğun bir şekilde yer almakta ve özellikle Suriyeli mülteciler, Türkiye’deki kayıt dışı iş gücü piyasasının önemli bir bileşeni haline gelmiştir (İçduygu & Şimşek, 2016).

Uluslararası Çalışma Örgütü’nün (ILO) verilerine göre, Türkiye’de toplam işgücünün %30’a yakını kayıt dışı çalışmaktadır. Bu oran, tarım sektöründe %80’e kadar çıkarken, kadınlar ve göçmenler arasında düşük

vasıflı işlerde %50'nin üzerine çıkabilmektedir (ILO, 2021). TÜİK'in 2019 verilerine göre ise Türkiye'de 5-17 yaş arası yaklaşık 720 bin çocuk işçi bulunmakta ve bu çocukların çoğu tarım sektöründe, sosyal güvenceden yoksun olarak çalışmaktadır (TÜİK, 2019). Kadın işçiler açısından ise, kadınların %43'ü kayıt dışı işlerde çalışmakta, bu da uzun vadede ekonomik bağımsızlıklarını kazanmalarını zorlaştırmaktadır (ILO, 2021). Göçmen işçilerin ise %92'sinin kayıt dışı çalıştığı ve bu durumun ciddi sosyal ve ekonomik sonuçlara yol açtığı tespit edilmiştir (ILO, 2020).

Bu çalışmada, Türkiye'de çocukların, kadınların ve göçmenlerin işgücü piyasasında kayıt dışı istihdama maruz kalma nedenleri ve bu durumun toplumsal ve ekonomik sonuçları ele alınacaktır. Kayıt dışı istihdamın bu dezavantajlı gruplar üzerindeki etkileri, ekonomik ve sosyal boyutlarıyla incelenecek ve politika yapıcılar için çözüm önerileri sunulacaktır. Ayrıca, mevcut ulusal ve uluslararası yasal düzenlemeler çerçevesinde Türkiye'nin kayıt dışı istihdam sorununa nasıl yaklaşabileceği değerlendirilecektir.

2. KAYIT DIŞI İSTİHDAM KAVRAMI

İşsizlik, hem gelişmiş hem de gelişmekte olan ülkelerin mücadele ettiği önemli bir makroekonomik olgudur (Alpağut, 2024). Kayıt dışı istihdam, çalışanların resmi olarak işgücü piyasasına dahil edilmediği, dolayısıyla sosyal güvenlik sisteminden ve iş güvencesinden mahrum bırakıldığı bir istihdam biçimini tanımlar. Birçok uluslararası kuruluş, kayıt dışı istihdamı tanımlarken, bu tür işlerin vergi, sosyal güvenlik ve işçi hakları gibi yasal yükümlülüklere tabi olmadığını vurgular (ILO, 2018). Ekonomik literatürde "gölge ekonomi" veya "enformel ekonomi" olarak da adlandırılan bu kavram, genellikle düşük ücretli, güvencesiz ve çoğu zaman vasıfsız işçileri kapsamaktadır (Schneider & Enste, 2000). Türkiye gibi gelişmekte olan ülkelerde, kayıt dışı istihdamın toplam işgücü içindeki payı oldukça yüksek olup, tarım, inşaat ve hizmet sektörü gibi iş kollarında yaygın olarak görülmektedir (TÜİK, 2021). Kayıt dışı istihdam, işgücü piyasasında birçok faktörün bir araya gelmesiyle ortaya çıkan karmaşık bir durumdu ve bu durumun nedenlerini aşağıdaki başlıklar altında incelenmektedir.

2.1 Sosyal Ve Kültürel Nedenler

Kayıt dışı istihdamın artmasında sosyal ve kültürel nedenler önemli bir rol oynamaktadır. Ülkenin eğitim ve sağlık sistemleri, demografik yapısı, köyden kente göçlerdeki artış, bu göçlerin sonucunda ortaya çıkan düzensiz kentleşme ve nüfus artışına bağlı olarak işsizliğin artması, kayıt dışı istihdamı besleyen temel etkenlerdir. Özellikle hızla artan nüfus, emek piyasasındaki istihdam olanakları ile uyum sağlayamayınca, göç ve çarpık kentleşme ile

birleşen bu süreç, nitelsiz işgücünün düşük ücretler ve sosyal güvence olmadan çalışmayı kabul etmesine yol açmaktadır (Us, 2004).

Toplumun eğitim düzeyi ve etik değerleri de kayıt dışı ekonomi üzerinde belirleyici bir rol oynar. Eğitim seviyesi yüksek bireyler, sigortalı ve sendikalı iş ortamlarına daha bilinçli yaklaşıtları için kayıtlı sektörlerde çalışmayı tercih ederken, etik ve ahlaki değerlerin zayıf olduğu, eğitim seviyesinin düşük olduğu toplumsal yapılarda, illegal faaliyetler daha yaygındır. Bu tür toplumlarda illegal kumar, uyuşturucu ticareti, fuhuş ve kaçakçılık gibi faaliyetlerin kayıt dışı ekonomi içerisindeki payı artmaktadır (İlgın, 1999). Bu tür kayıt dışı faaliyetlerle mücadele etmek, toplumsal dönüşümü de gerektirdiği için uzun vadeli ve kapsamlı çabalar gerektirmektedir. Kırsal bölgelerde düşük eğitim seviyeleri, tarımsal verimliliğin azalması ve nüfusun hızla artması, bireyleri kentlere göç etmeye zorlamaktadır. Bu göçlerin sonucunda özellikle kırsal alanlarda çocuk işçiliği, düşük ücretlerle ve kayıt dışı çalıştırılma yaygın hale gelmiştir. Kentlerde ise çocukların ayakkabı boyacılığı, araba camı silme ve su satıcılığı gibi marjinal işlerde çalıştırıldığı sıklıkla görülmektedir. Türkiye'de birçok çocuk, eğitim çağında olmasına rağmen, hiçbir yasal güvence veya sosyal güvenlik koruması olmaksızın düşük ücretlerle çalıştırılmaktadır (Candan, 2007).

2.2 Ekonomik Nedenler

Kayıt dışı istihdamı analiz edip bu durumu kayıtlı istihdama dönüştürebilmek için, öncelikle kayıt dışı istihdamın nedenlerini anlamak ve değerlendirmek gerekmektedir. Bu olgunun temelinde üç ana neden yer almaktadır: ekonomik, kültürel ve idari etkenler (Candan, 2007: 7). Çalışanların ücret ve vergi bilgilerinin eksik veya hiç kaydedilmemesi, önemli ekonomik sonuçlar doğurmaktadır. Kayıtlı işçiler, işverenler için vergi yükümlülükleri ve sosyal güvenlik primleri gibi maliyetler getirirken; işverenler, bu finansal yükümlülüklerden kaçınmak amacıyla kayıt dışı istihdamı tercih etmektedirler.

Tablo 1. Asgari ücretin net hesabı ve işverene maliyeti (TL/Ay)

Asgari ücret 20,002.50			
SGK Primi %14	2,800.35	SGK Primi (%15,5) (İşveren Payı)	3,100.39
İşsizlik Sigortası Primi %1	200.3	İşveren İşsizlik Sigorta Primi %2	400.05
Kesintiler Toplamı	3,000.38	İşverene Toplam Maliyet	23,502.94
Net Asgari Ücret	17,002.12		

Kaynak: T.C. Çalışma ve Sosyal Güvenlik Bakanlığı, 2024.

Tablo 1'den de görüldüğü üzere, asgari ücretle çalışan bir işçinin eline geçen net maaş 20.002,50 TL iken, işverene maliyeti 23.502,94 TL'dir. İşçi ve işveren arasında oluşan bu fark büyüdükçe, işverenlerin kayıt dışı istihdama yönelme eğiliminin nedenleri arasında yerine almaktadır. Ayrıca, işçinin de sigortalı çalışabilmek için sigorta primi ödemesi gerektiği göz önüne alındığında, bu primlerin yüksekliği hem işçilerin hem de işverenlerin kayıt dışı istihdama yönelmelerine sebep olabilir. Kayıt dışı istihdama katılmak, firmalara vergi ve sigorta yükümlülüklerinden kaçınarak maliyetlerini düşürme ve kârlarını artırma fırsatı verse de, asıl mesele bu durumun sürdürülebilir olup olmadığıdır (Misganaw, Assefa ve Colovic, 2023). Kayıt dışı istihdamın toplumsal ve ekonomik etkileri de üzerinde durulması gereken önemli bir konudur. Düşük gelir seviyeleri ya da gelir dağılımındaki eşitsizlikler, işçilerin kayıt dışı çalışmayı tercih etmelerine yol açabilir. Sigortalı çalışıyor olsalar bile, hane gelirlerinin yeterli seviyeye ulaşmadığı durumlarda, işçiler ek gelir sağlamak amacıyla kayıt dışı çalışmayı seçebilirler. Diğer yandan, işverenlerin sosyal sigorta primleri ve vergilerden kaçınmaları, devletin vergi gelirlerini azaltarak, toplumun diğer kesimlerinin üzerindeki vergi yükünü artırabilir ve bu da gelir dağılımındaki eşitsizlikleri derinleştirebilmektedir (Yurt ve Şişman, 2024).

Ülkelerin mevcut vergi sistemlerindeki boşluklar, usulsüz ekonomik faaliyetlerin ortaya çıkmasına zemin hazırlamaktadır. Ayrıca, vergi mevzuatının karmaşık olduğu ekonomilerde, mevcut vergi muafiyetleri ve kolaylıklar, vergi kaçınma girişimlerini teşvik etmektedir. Denetimlerin yetersiz olduğu veya yolsuzluğun yaygın olduğu ülkelerde, vergi kaçırma eğilimi de artış göstermektedir (Ercan, 2006). Bu nedenle, vergilendirme ile ilgili yasal düzenlemelerin dikkatle hazırlanması ve faaliyetlerin yasalara uygun olup olmadığının sürekli, şeffaf ve adil bir şekilde denetlenmesi büyük önem taşımaktadır (Çelik, 2024).

Enflasyon ise, en temel haliyle, fiyatlar genel düzeyindeki artış olarak tanımlanır. Bu artış, paranın satın alma gücünü düşürerek kıt kaynaklara olan talebi artırır. Enflasyon sürecinde, talep edilen kaynakların fiyatları yükselirken, emek karşılığında elde edilen gelirler değer kaybeder. Bu durum, insanların satın alma gücünü düşürür ve yaşam standartlarının gerilemesine yol açmaktadır. Yüksek enflasyon, yaşam maliyetlerinin artmasıyla bireyleri, ya düşük ücretlerle çalışmayı ya da geçimlerini sağlamak amacıyla ek işlerde çalışmayı kabullenmek zorunda bırakır. Aynı zamanda, enflasyon geleceğe dair belirsizlikleri artırarak girişimcilerin yatırım yapmaktan kaçınmasına neden olur. Yatırım faaliyetlerinin azalması ise işsizliğin artmasına ve kayıt dışı istihdamın yaygınlaşmasına zemin hazırlar. Bununla birlikte, enflasyonun etkileri artan oranlı gelir vergisi sistemine sahip ülkelerde daha belirgin hale

gelir. Reel gelirlerinde bir değişiklik olmamasına rağmen bireyler daha yüksek gelir dilimlerine girer ve daha fazla vergi ödemek zorunda kalırlar. Bu durum, mükelleflerin mali dengelerini bozar ve vergi ya da sosyal güvenlik primlerinden kaçınma eğilimlerini artırır, bu da kayıt dışı işçi çalıştırmayı teşvik eden bir etken haline gelir (Yanıcı Erdal, 2019).

Ekonominin toplam işgücü talebini karşılayacak düzeyde istihdam yaratamaması, işgücü arz fazlasına yol açarak işsizlik oranının artmasına neden olmaktadır. Kişiler kayıtlı ekonomide iş bulamadıklarında, yani işsiz kaldıklarında, kayıt dışı istihdama yönelme eğilimi gösterebilirler (Eralp,2024). İşsizlik oranının yüksek olmasının, işsiz kalma riskinin artmasının ve kayıt dışı ekonomide iş bulmanın daha kolay ve düşük maliyetli olmasının bu durumu desteklediğini belirtmektedir. Bu nedenle, işsizlik oranlarındaki artışın kayıt dışı istihdamı artıracığı genel kabul görmektedir (Çetintaş ve Vergil, 2003).

Kayıt dışı ekonominin ekonomik nedenlerinden biri, firmaların üretim maliyetlerini düşürerek rekabet avantajı elde etme çabasıdır. Firmalar, rakiplerine göre aynı miktarda üretimi daha düşük maliyetle gerçekleştirdiklerinde, rekabet gücü kazanarak büyüme ve kârlılıklarını artırma fırsatı bulurlar. Bu nedenle işverenler, aynı verimliliğe sahip işçiler arasında maliyeti en düşük olanı tercih etmekte rasyonel davranmaktadır. Ancak bu tür uygulamaların genellikle küçük işletmelerde daha yaygın olduğu görülmektedir. Büyük işletmeler ise marka değerini korumak, elde ettikleri rekabet avantajını ve düşük üretim maliyetlerini sürdürebilmek için kayıtlı çalışmayı tercih ederler (Kaleli ve Karaca, 2019).

2.3. Kamusal Nedenler

Vergi sisteminin karmaşıklığı, kayıt dışı ekonominin genişlemesine yol açan başlıca faktörlerden biridir. Sık yapılan yasal düzenlemeler, vergi afları, muafiyetler ve vergi adaletsizlikleri bu durumu daha da pekiştirmektedir. Ayrıca, vergi cezalarının caydırıcı olmaması, yolsuzluk, rüşvet ve vergi denetimlerinin zayıf olması da kayıt dışı faaliyetlerin yaygınlaşmasına neden olmaktadır. Beyan edilmeyen gelirler üzerinden uygulanacak vergi cezaları, muhatap kalınacak yüksek marjinal vergi oranları ve risk alma eğilimleri, vergi dışı ekonomiye yönelimi artırmaktadır. Vergi denetimlerinin yetersiz olması, muhasebe ve müşavirlik hizmetlerindeki eksiklikler, kurumlar arası koordinasyon eksikliği ve bürokrasinin karmaşıklığı da kayıt dışı ekonomiye katkıda bulunan unsurlar arasındadır. Özellikle denetimin zor olduğu emek yoğun sektörlerde, kayıt dışı istihdamın yaygınlaştığı gözlenmektedir. Teknolojik yatırımların sınırlı olduğu ve çok sayıda firmanın bulunduğu

sektörlerde denetim eksikliği, kayıt dışılığın artmasına zemin hazırlamaktadır (Germanongue, 1996).

Kayıt dışı istihdamın artmasında idari nedenlerden biri de siyasi iktidarların ve kamu otoritelerinin işgücü piyasasına yönelik tutumlarıdır. Kayıt dışı istihdamı engellemeye kararlı bir hükümet, genellikle bu sorunu çözebilme yeteneğine sahiptir. Ancak, özellikle oy kazanma ve çıkar ilişkileri nedeniyle, siyasi otoriteler bu alanda etkin politikalar geliştirmekten kaçınılabirler. Denetimlerin yetersiz kaldığı durumlarda, hükümetler sosyal güvenlik aflarını sıkça kullanarak primlerini düzenli ödeyen işverenlerin vergi ve iş yasalarına uyumlarını zedeleyebilir. Buna ek olarak, sendikal faaliyetlerin yasal koruma altında olduğu ülkelerde, bu faaliyetler de kayıt dışı istihdamı tetikleyen faktörler arasında yer alabilir. Günümüzde ücretler ve çalışma koşulları büyük ölçüde toplu iş sözleşmeleri ile belirlendiği için işverenler, sendikaların taleplerini karşılamak zorunda kalmaktadır. Ancak, bu taleplerin her biri işveren açısından ek maliyet anlamına gelmektedir. Üretim maliyetlerini azaltma yoluna gitmek isteyen işverenler, ya doğrudan kayıt dışı istihdama yönelmekte ya da bu maliyeti taşeron firmalar aracılığıyla kayıtsız işgücü kullanarak dağıtmaktadır (Karaca, 2016).

3. TÜRKİYE'DE KAYIT DIŞI İSTİHDAMIN ÇOCUK, KADIN VE GÖÇMEN BOYUTU

3.1 Kayıt Dışı İstihdamda Çocuklar

Çocuk işçiliği, dünya genelinde oldukça yaygın bir olgu olmakla birlikte, her ülkenin kendine özgü tarihsel ve sosyal yapıları nedeniyle ortak bir tanımlamaya ulaşmak zordur. Bu nedenle, uluslararası kabul görmüş tanımlar, ülkeler arasındaki farklılıkları azaltmak ve ortak bir dil oluşturmak adına oldukça yol gösterici niteliktedir. Uluslararası Çalışma Örgütü'ne (ILO) göre, çocuk işçiliği; çocukları çocukluklarını yaşamaktan alıkoyan, fiziksel ve zihinsel gelişimlerine zarar veren ve potansiyellerini sınırlayan istihdam türlerini ifade eder. Birleşmiş Milletler Çocuklara Yardım Fonu (UNICEF) ise çocuk işçiliğini, çocuğun yaşına ve yaptığı işin türüne bağlı olarak, belirlenen minimum çalışma saatini aşan ve çocuğa zarar veren işler olarak tanımlamaktadır (ILO, 2019; UNICEF, 2020).

Türkiye'de çocuk işçiliğiyle ilgili tanımlar ise yasal düzenlemelerle belirlenmiştir. 4857 sayılı İş Kanunu'nun 71. maddesi ve buna dayanarak çıkarılan "Çocuk ve Genç İşçilerin Çalıştırılma Usul ve Esasları Hakkında Yönetmelik'te çocuk işçi, 14 yaşını doldurmuş ancak 15 yaşını bitirmemiş ve ilköğretimini tamamlamış kişiler olarak tanımlanmıştır. Aynı yönetmelikte, 15 yaşını doldurmuş ancak 18 yaşını doldurmamış genç işçiler de

tanımlanmıştır. Bu düzenlemeler kapsamında, çocuk ve genç işçilerin, okul devamlılıklarını ve başarılarını engellemeyecek, mesleki eğitimlerine zarar vermeyecek hafif işlerde çalıştırılabilecekleri hüküm altına alınmıştır (Resmi Gazete, 2004). Ayrıca, 2015 yılında yapılan yasal değişikliklerle, 14 yaşını doldurmamış çocukların; fiziksel, zihinsel, sosyal ve ahlaki gelişimlerine zarar vermemek koşuluyla sanat, kültür ve reklam faaliyetlerinde, yazılı sözleşme ve her faaliyet için ayrı izin almak kaydıyla çalıştırılabileceği düzenlenmiştir. 6331 sayılı İş Sağlığı ve Güvenliği Kanunu da, 15 yaşını doldurmuş ancak 18 yaşını tamamlamamış kişileri genç çalışan olarak tanımlamaktadır (İş Kanunu, 2015; İş Sağlığı ve Güvenliği Kanunu, 2012).

Tablo 2. Kurumsal Olmayan Çocuk Nüfusun İşgücü Durumu, 2014-2023 (15-17 yaş)

Yıllar		Kurumsal Olmayan Çocuk Nüfus	İşgücü	İstihdam Edilenler	İşsiz	İşgücüne Dahil Olmayan Nüfus	İşgücüne Katılım Oranı	İstihdam Oranı	İşsizlik Oranı
(bin)							%		
2014	Toplam	3 922	824	709	115	3 098	21,0	18,1	13,9
	Erkek	2 013	592	503	90	1 420	29,4	25,0	15,2
	Kız	1 909	231	206	25	1 678	12,1	10,8	10,8
2015	Toplam	3 956	832	716	116	3 124	21,0	18,1	13,9
	Erkek	2 028	580	497	83	1 447	28,6	24,5	14,4
	Kız	1 928	252	219	32	1 677	13,0	11,4	12,8
2016	Toplam	3 944	819	709	110	3 125	20,8	18,0	13,5
	Erkek	2 021	561	480	81	1 460	27,8	23,8	14,4
	Kız	1 923	258	228	29	1 665	13,4	11,9	11,4
2017	Toplam	3 886	790	678	113	3 095	20,3	17,4	14,3
	Erkek	1 995	568	485	83	1 427	28,5	24,3	14,7
	Kız	1 891	222	193	30	1 668	11,8	10,2	13,3
2018	Toplam	3 770	797	685	112	2 973	21,1	18,2	14,1
	Erkek	1 937	581	498	84	1 356	30,0	25,7	14,4
	Kız	1 833	215	187	29	1 617	11,8	10,2	13,3
2019	Toplam	3 675	754	631	123	2 921	20,5	17,2	16,3
	Erkek	1 889	539	453	86	1 350	28,5	24,0	16,0
	Kız	1 786	215	178	37	1 571	12,0	10,0	17,2
2020	Toplam	3 660	593	501	92	3 067	16,2	13,7	15,6
	Erkek	1 881	440	367	73	1 441	23,4	19,5	16,6
	Kız	1 779	153	134	19	1 626	8,6	7,5	12,5
2021	Toplam	3 709	607	520	87	3 102	16,4	14,0	14,3
	Erkek	1 905	436	374	62	1 469	22,9	19,6	14,2
	Kız	1 804	172	147	25	1 633	9,5	8,1	14,5
2022	Toplam	3 782	707	619	88	3 075	18,7	16,4	12,4

	Erkek	1 941	524	461	63	1 417	27,0	23,7	12,0
	Kız	1 841	183	159	25	1 657	10,0	8,6	13,4
2023	Toplam	3 862	853	759	94	3 009	22,1	19,6	11,1
	Erkek	1 982	637	572	66	1 344	32,2	28,8	10,3
	Kız	1 880	216	187	29	1 665	11,5	9,9	13,3

Kaynak: TÜİK (01.10.2024)

2014-2023 yılları arasında Türkiye'deki 15-17 yaş grubundaki çocuk işgücü dinamiklerinde belirgin değişiklikler gözlemlenmiştir. Bu dönemde, kurumsal olmayan çocuk nüfusunda hafif bir azalma yaşanmış, ancak işgücüne katılım oranı genel olarak artış göstermiştir. 2014 yılında 824 bin olan işgücüne katılım, 2023 yılında 853 bine ulaşmıştır. Bu artış, çocuk işçiliğiyle mücadelede alınan tedbirlerin yeterli olmadığını göstermektedir. İstihdam edilen çocuk sayısı da bu dönemde 709 binden 759 bine yükselmiştir, bu da işgücüne katılan çocukların büyük bir kısmının çalışmaya başladığını ortaya koymaktadır. İşsizlik oranında da yıllar içinde önemli değişimler yaşanmıştır. 2014 yılında çocuk işsizliği %13,9 seviyesindeyken, 2023 yılında bu oran %11'e düşmüştür. Bu azalma olumlu bir gelişme olarak görülse de, çocuk işsizliği hâlâ önemli bir sorun olmaya devam etmektedir. Özellikle erkek çocuklar arasında işsizlik oranı %15,2'den %10,3'e düşerek belirgin bir iyileşme göstermiştir. Ancak kız çocuklarında işsizlik oranı 2023 yılında %13,3 olup erkek çocuklara göre daha yüksek seviyededir, bu da kız çocuklarının işgücüne katılımında daha büyük zorluklar yaşadığını işaret etmektedir.

İşgücüne katılmayan çocuk nüfusu ise 2014'te 3,098 binden 2023'te 3,009 bine gerilemiştir. Bu azalma, işgücüne katılım oranında genel bir artışı göstermektedir. Ancak hâlâ büyük bir çocuk nüfusunun işgücüne dahil olmadığı anlaşılmaktadır. Özellikle kız çocukları arasında işgücüne katılım oranı düşük seyretmekte ve bu kesimde işsizlik oranları daha yüksektir. Erkek çocuklar, işgücüne daha fazla katılım göstermekte ve işsizlik oranlarında daha fazla düşüş yaşamaktadır. Sonuç olarak, 2014-2023 yılları arasında çocuk işgücüne katılım ve istihdam oranlarında bir artış gözlemlenirken, işsizlik oranları düşmüştür. Ancak bu eğilim, çocuk işçiliği konusunda hala çözümlenmesi gereken ciddi sorunların var olduğunu göstermektedir. Özellikle kız çocuklarının işgücüne katılımı ve işsizlik oranlarındaki eşitsizlikler, bu alandaki zorlukları ortaya koymaktadır.

Tablo 3. Yaş Grubu ve Cinsiyete Göre Çocuk İstihdamı (2019)

Yaş grubu	Erkek Çocuklar	Kız çocuklar	Toplam
5-11	0,5	0,2	0,4
12-14	4,0	2,0	3,0
15-17	21,7	9,4	15,7
Toplam (5-17)	6	2,6	4,4

Kaynak: TÜİK (01.10.2024)

Tablo 3, 2019 yılı verilerine göre yaş grupları ve cinsiyete göre çocuk işgücünü ele almaktadır. Tablo, çocuk işçiliğinin yaşla birlikte nasıl değiştiğini ve cinsiyetler arasındaki farkları gözler önüne seriyor. 5-11 yaş grubu içinde çocuk işçiliği oranları oldukça düşüktür. Bu yaş grubunda erkek çocukların %5'i, kız çocukların %2'si çalışmaktadır. Toplamda ise %4 gibi oldukça düşük bir oran mevcuttur. Bu yaş grubundaki çocukların çalışması, hem fiziksel hem de zihinsel gelişimleri açısından son derece sakıncalı olduğu için, bu oranın düşük olması olumlu bir gelişmedir.

12-14 yaş grubunda ise çocuk işçiliği belirgin şekilde artış göstermektedir. Erkek çocukların %40'ı, kız çocukların %20'si çalışmaktadır. Bu gruptaki toplam çocuk istihdam oranı %30'dur. Özellikle bu yaşlarda eğitim sürecinin devam etmesi gerektiği düşünülürse, çocukların iş gücüne katılımı, eğitimlerine ve geleceğine olumsuz etkiler yaratabilir.

15-17 yaş grubu, en fazla çocuk işçiliğinin görüldüğü yaş aralığıdır. Erkek çocukların %21,7'si, kız çocukların ise %9,4'ü bu yaş grubunda çalışmaktadır. Bu yaş grubundaki çocuklar için okulu bırakma oranlarının yüksek olması, iş gücüne katılımı artırıcı temel bir faktördür. Özellikle erkek çocukların iş piyasasına daha fazla katıldığı görülmektedir.

Tablonun genel sonucu, çocuk işçiliğinin yaşla birlikte arttığını ve özellikle erkek çocukların iş gücünde daha yaygın olduğunu göstermektedir. Kız çocuklarının işgücüne katılımı ise daha düşük seviyededir. Eğitim, çocukların çalışma hayatına daha az dahil olmalarını sağlayan önemli bir etken olarak karşımıza çıkmaktadır.

Tablo 4. Ekonomik Faaliyet Koluna Göre Çocuk İstihdamı (5-17 yaş grubu)2019

	Hizmet (%)	Tarım (%)	Sanayi (%)
Erkek Çocuklar	43,9	28,2	27,8
Kız Çocuklar	49,4	36,8	13,7
Toplam Çalışan Çocuklar	45,5	30,8	23,7

Kaynak: TÜİK (01.10.2024)

2019 yılına ait 5-17 yaş grubundaki çocukların ekonomik faaliyet kollarına göre istihdam dağılımına bakıldığında, çocuk işçiliğinin en yoğun olarak hizmet sektöründe gerçekleştiği görülmektedir. Erkek çocukların %43,9'u ve kız çocukların ise % 49,4'ü hizmet sektöründe çalışmaktadır. Bu durum, her iki cinsiyet için de en fazla istihdamın hizmet sektöründe olduğunu göstermektedir. Tarım sektörü ise ikinci sırada gelmektedir. Erkek çocuklardan %28,2'si, kız çocuklarının ise %36,8'i tarım sektöründe çalışmaktadır. Tarım sektöründe kız çocuklarının erkek çocuklarına kıyasla daha fazla istihdam edildiği dikkat çekmektedir. Sanayi sektörü ise çocuk işçiliğinin en az olduğu sektördür. Erkek çocuklardan %27,8'i ve kız çocuklardan sadece %13,7'si sanayi sektöründe çalışmaktadır. Bu da sanayi sektörünün çocuk işçiliği açısından diğer sektörlerle göre daha az tercih edildiğini göstermektedir. Genel olarak bakıldığında, çocuk işçiliği en çok hizmet sektöründe, en az ise sanayi sektöründe yoğunlaşmıştır. Kız çocukları tarımda daha fazla yer alırken, sanayide erkek çocukları daha fazla istihdam edilmektedir.

3.2. Kayıt Dışı İstihdamda Kadınlar

Türkiye'de kadınların kayıt dışı istihdamda yer almasının arkasında çok boyutlu ekonomik, sosyal ve kültürel nedenler yatmaktadır. Bu nedenler, kadınların işgücü piyasasına tam anlamıyla katılımını sınırlarken, aynı zamanda onların sosyal güvenceden mahrum kalmasına yol açmaktadır. Kadınların kayıt dışı istihdamda yer almalarının başlıca nedenleri şöyle sıralanabilir:

İlk olarak, eğitim yetersizliği, kadınların kayıt dışı işlerde yoğunlaşmasının önemli sebeplerindendir. Eğitim düzeyi düşük olan kadınlar, genellikle nitelikli işlere erişememekte ve vasıfsız işlerde çalışmak zorunda kalmaktadırlar. Vasıfsız işler ise büyük oranda kayıt dışı sektörde yer almaktadır. Kadınların düşük eğitim seviyeleri, onların işgücü piyasasında düşük ücretle ve sosyal güvenceden yoksun olarak çalışmasına neden olmaktadır (Tansel & Kan, 2021).

İkinci olarak, ev içi ve ailevi sorumluluklar, kadınların kayıt dışı çalışmasını artıran faktörlerden biridir. Kadınlar, genellikle çocuk bakımı, yaşlı bakımı ve ev işleri gibi sorumluluklardan dolayı esnek çalışma saatlerine ihtiyaç duymakta, bu da onları kayıtlı işlerden uzaklaştırmaktadır. Özellikle tam zamanlı ve kayıtlı işlerde çalışmak yerine, esnek saatlerde ve güvencesiz işlerde çalışmak, kadınlar için daha cazip hale gelmektedir (ILO, 2021).

Üçüncü bir neden olarak, kırsal ve tarımsal istihdam öne çıkmaktadır. Kırsal bölgelerde yaşayan kadınlar, özellikle tarım sektöründe aile işlerinde

ücretsiz iş gücü olarak çalışmakta ya da mevsimlik tarım işçiliği yapmaktadır. Tarım sektörü, Türkiye’de kayıt dışı çalışmanın en yoğun olduğu sektörlerden biridir ve bu sektörde çalışan kadınlar genellikle sosyal güvenlik sistemine dahil edilmemektedir (World Bank, 2022).

Bir diğer neden, işverenlerin maliyet azaltma eğilimidir. İşverenler, sosyal güvenlik primleri gibi maliyetleri düşürmek amacıyla kadın işçileri kayıt dışı çalıştırma yoluna gitmektedirler. Kadın işçiler, daha düşük ücret talepleri ve esnek çalışma saatlerine duydukları ihtiyaç nedeniyle, işverenler açısından kayıt dışı çalıştırılması daha kolay bir grup olarak görülmektedir. Bu durum, kadınların işgücü piyasasında daha da kırılğan hale gelmesine ve güvencesiz işlerde yoğunlaşmasına yol açmaktadır (Tansel & Kan, 2021).

Son olarak, toplumsal cinsiyet eşitsizliği, kadınların kayıt dışı istihdamda yer almalarının önemli bir nedeni olarak karşımıza çıkmaktadır. Türkiye’de toplumsal normlar ve geleneksel cinsiyet rolleri, kadınların işgücü piyasasında eşit şartlarda yer almasını engellemektedir. Kadınlar, toplumsal cinsiyet eşitsizliği nedeniyle genellikle daha düşük statülü ve kayıt dışı işlerde çalışmak zorunda kalmaktadırlar. Bu durum, kadınların işgücü piyasasındaki dezavantajlı konumunu pekiştirmekte ve kayıt dışı istihdamı körüklemektedir (ILO, 2021). Sonuç olarak, kadınların kayıt dışı istihdamda yer almasının ardındaki nedenler karmaşık ve çok yönlüdür. Eğitim seviyesinin düşük olması, ev içi sorumluluklar, kırsal bölgelerdeki tarımsal işlerdeki yaygınlık, işverenlerin maliyet düşürme eğilimi ve toplumsal cinsiyet eşitsizliği, kadınların sosyal güvenceden yoksun bir şekilde kayıt dışı çalışmasına neden olan başlıca etmenlerdir.

Tablo 5. Cinsiyete Göre Tarım Ve Tarım Dışı Sektörde Kayıt Dışı İstihdam Oranı (%), 2014-2022 15+ yaş

Yıl	Tarım			Tarım dışı		
	Toplam	Erkek	Kadın	Toplam 1	Erkek	Kadın
2014	82,3	71,8	94,4	22,3	21,1	25,9
2015	81,2	70,2	94,0	21,2	20,2	24,1
2016	82,1	72,2	94,3	21,7	20,8	24,2
2017	83,3	74,4	94,2	22,1	21,0	24,9
2018	82,7	76,2	90,9	22,3	21,2	24,9
2019	86,6	79,5	95,7	23,0	22,4	24,2
2020	83,5	76,2	94,3	19,3	18,9	20,2
2021	84,6	77,7	94,2	17,5	17,0	18,7
2022	80,0	72,6	90,1	16,8	15,7	19,2

Kaynak: TÜİK (01.10.2024)

Tablo 5, 2014-2022 yılları arasında cinsiyete göre tarım ve tarım dışı sektörlerde kayıt dışı istihdam oranlarını göstermektedir. Tarım sektöründe toplam kayıt dışı istihdam oranı erkeklerde genellikle daha düşük, kadınlarda ise daha yüksektir. Örneğin, 2014 yılında erkekler için tarım sektöründe kayıt dışı istihdam oranı %71,8 iken, kadınlarda bu oran %94,4'tür. Tarım dışı sektörde ise hem erkeklerde hem de kadınlarda kayıt dışı istihdam oranları genel olarak tarım sektörüne göre daha düşük seviyelerdedir. 2014 yılında erkekler için %21,1, kadınlar için %25,9 olan bu oranlar, 2022 yılına kadar kademeli olarak azalmış ve erkeklerde %15,7, kadınlarda %19,2 olarak kaydedilmiştir. Genel olarak, tarım sektöründe kayıtdışı istihdam oranları tarım dışı sektörlerle göre daha yüksek seyretmektedir. Erkekler için hem tarım hem de tarım dışı sektörlerde istikrarlı bir düşüş gözlemlenirken, kadınlarda özellikle tarım dışı sektörde benzer bir düşüş eğilimi görülmektedir. Özellikle tarım dışı sektörde 2020 sonrası her iki cinsiyette de kayıtdışı istihdamda önemli bir azalma dikkat çekmektedir.

3.3 Kayıt Dışı İstihdamda Göçmenler

Kayıt dışı istihdam, küresel ekonomilerde önemli bir sorun olarak öne çıkmakta ve özellikle göçmenler arasında daha yaygın bir hale gelmektedir. Türkiye'de son yıllarda artan göçmen nüfusu ile birlikte, işgücü piyasasında göçmenlerin kayıt dışı çalıştırılma oranında da önemli bir artış gözlemlenmiştir. Bu durumun arkasında yatan temel nedenler arasında, işverenlerin maliyetlerini düşürmek için göçmen işçileri sosyal güvenlik ve yasal haklardan yoksun şekilde çalıştırmayı tercih etmesi, göçmenlerin ise yasal çalışma izinlerine ulaşmakta karşılaştıkları zorluklar yer almaktadır (Çelik, 2019). Göçmen işçilerin, özellikle kayıt dışı ekonominin yaygın olduğu sektörlerde yoğun olarak çalıştırıldığı bilinmektedir.

Göçmenlerde kayıt dışı istihdamın yaygınlaşmasının birincil nedenlerinden biri, göçmenlerin ülkedeki yasal statülerine bağlı olarak çalışma izinlerine erişimde karşılaştıkları bürokratik engellerdir. Türkiye'deki göçmenlerin bir kısmı mülteci ya da sığınmacı statüsünde olup, bu kişilerin yasal olarak çalışma izni alması uzun ve karmaşık bir süreci gerektirmektedir. Bu süreçte iş bulmakta zorlanan göçmenler, kayıt dışı sektöre yönelmekte ve işverenlerin düşük ücretle çalıştırmaya eğilimli oldukları gruplar haline gelmektedirler (Kaya ve Aydın, 2020). Bununla birlikte, birçok göçmen işçinin vasıfsız olması, onları işgücü piyasasında dezavantajlı bir konuma itmekte ve dil bariyerleri gibi etmenler iş bulma süreçlerini daha da zorlaştırmaktadır.

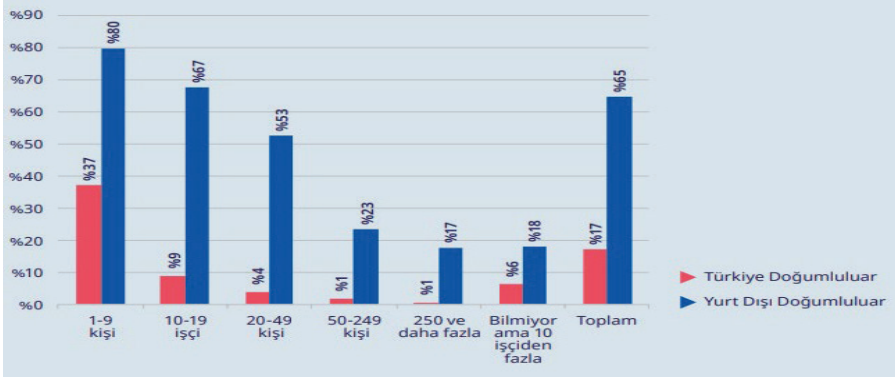
Bir diğer önemli neden, kayıtlı istihdamın hem işveren hem de işçiler açısından maliyetli olmasıdır. İşverenler, göçmen işçileri kayıt altına

aldıklarında sosyal güvenlik primleri ve vergiler gibi ek maliyetlere katlanmak zorunda kalmaktadırlar. Bu nedenle, küçük ölçekli işletmeler başta olmak üzere, işverenler bu maliyetleri minimuma indirmek için göçmen işçileri kayıtsız olarak çalıştırma yoluna gitmektedirler (Özdemir ve Yılmaz, 2020). Bu durum, özellikle tarım, inşaat, tekstil ve hizmet sektörü gibi düşük vasıf gerektiren alanlarda yoğun şekilde görülmektedir. Göçmenler, genellikle uzun çalışma saatleri ve düşük ücretlerle iş güvencesi olmadan çalıştırılmakta, böylece işverenler açısından maliyet avantajı yaratılmaktadır.

Kayıt dışı istihdam, göçmenler için birçok olumsuz sonuç doğurmaktadır. Kayıt dışı çalışan göçmenler, iş güvencesinden, sosyal güvenlik haklarından ve emeklilikten mahrum kalmaktadır. Bu durum, özellikle uzun vadede sosyal dışlanma ve yoksulluk riskini artırmakta, göçmenlerin topluma entegre olmasını zorlaştırmaktadır. Ayrıca, kayıt dışı istihdam, iş kazaları ve iş güvenliği konularında ciddi sorunlar yaratmaktadır. Göçmen işçiler, genellikle güvencesiz ve sağlıksız koşullarda çalışmak zorunda kalmakta, iş kazalarına karşı korunmasız hale gelmektedirler (Tunalı ve Güven, 2021).

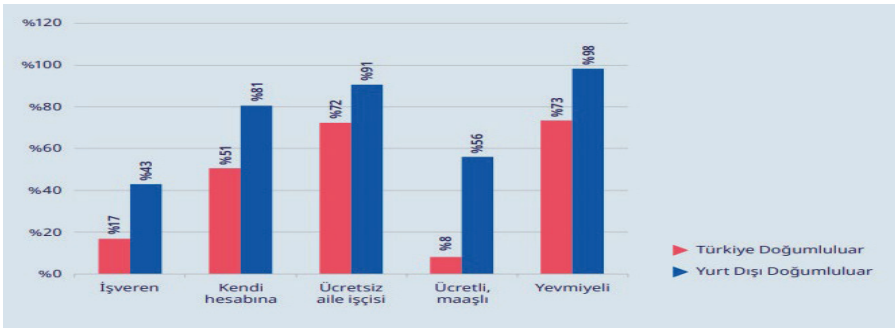
Ekonomik açıdan bakıldığında, kayıt dışı istihdam devlet açısından vergi kaybına neden olmakta ve sosyal güvenlik sistemine katılımın azalmasına yol açmaktadır. Devletin kayıt dışı çalışanlardan vergi ve sosyal güvenlik primi tahsil edememesi, kamu kaynaklarında önemli bir kayba neden olurken, sosyal güvenlik sisteminin sürdürülebilirliği açısından da risk teşkil etmektedir (Acar, 2023). Bunun yanı sıra, göçmenlerin kayıt dışı istihdamı işgücü piyasasında haksız rekabetin oluşmasına yol açmakta ve yerli iş gücü üzerinde ücret baskısı yaratmaktadır. Bu durum, özellikle düşük gelirli işçilerin daha da dezavantajlı bir konuma itilmesine neden olmaktadır.

Göçmenlerin kayıt dışı istihdamının önlenmesi için Türkiye’de son yıllarda çeşitli yasal ve politik düzenlemeler yapılmıştır. Göçmenlerin iş güvencesine erişimini artırmak ve sosyal haklardan faydalanmalarını sağlamak için geliştirilen bu politikalar, kayıt dışı istihdamı azaltmaya yönelik adımlar içermektedir. Ayrıca, işverenlere yönelik teşvikler ve yaptırımlar, göçmenlerin kayıtlı çalıştırılmasını teşvik etmeyi amaçlamaktadır. Ancak, bu politikaların etkin bir şekilde uygulanması ve sahadaki denetimlerin artırılması gerekmektedir. Özellikle göçmenlere yönelik farkındalık çalışmalarının ve dil eğitimlerinin artırılması, kayıtlı istihdamın cazip hale getirilmesi için önemli bir adım olacaktır (Kaya ve Aydın, 2020).



Şekil 1. Tarım Dışı Sektörlerde İşyerinde Çalışan Sayısına Göre Türkiye Doğumlular ile 2011 Sonrası Türkiye'ye Gelen Yurt Dışı Doğumluların Kayıt Dışı İstihdam Oranları (%) (Karadeniz,2023)

Şekil 1, Türkiye'de tarım dışı sektörlerde çalışan Türkiye doğumlular ile 2011 sonrası Türkiye'ye gelen yurt dışı doğumluların kayıt dışı istihdam oranlarını karşılaştırmaktadır. Grafik, her iki grubun kayıt dışı istihdam oranlarının, işyerlerinde çalışan kişi sayısına göre nasıl değiştiğini göstermektedir. Grafığe göre, küçük işyerlerinde (örneğin, 10'dan az çalışanı olan) hem Türkiye doğumluların hem de yurt dışı doğumluların kayıt dışı istihdam oranları daha yüksekken, işyeri büyüdükçe bu oranlar belirgin şekilde azalmaktadır. Özellikle yurt dışı doğumlular arasında kayıt dışı istihdamın küçük işyerlerinde daha yaygın olduğu görülmektedir. Bu bulgu, küçük işyerlerinin denetim ve düzenleme eksikliklerinden daha fazla etkilenebileceğini ve yabancı işçilerin bu bağlamda daha savunmasız olabileceğini düşündürmektedir. Genel olarak, grafik kayıt dışı istihdamın, işyerinin büyüklüğüne bağlı olarak hem yerel hem de yabancı işçiler arasında azaldığını, ancak yabancı işçilerin daha yüksek kayıt dışı çalışma riskine sahip olduğunu ortaya koymaktadır.



Şekil 2 Tarım Dışı Sektörlerde İşteki Durumlarına Göre Türkiye Doğumlular ile 2011 Sonrası Türkiye'ye Gelen Yurt Dışı Doğumluların Kayıt Dışı İstihdam Oranları (%) (Karadeniz,2023)

Şekil 2, Türkiye’de tarım dışı sektörlerde çalışan Türkiye doğumlular ile 2011 sonrası Türkiye’ye gelen yurt dışı doğumluların işteki durumlarına göre kayıt dışı istihdam oranlarını karşılaştırmaktadır.

Grafikte, her iki grup için de işteki durumlar (örneğin, işveren, ücretli, kendi hesabına çalışan) temelinde kayıt dışı istihdam oranlarının nasıl değiştiği gösterilmiştir. Genel olarak, yurt dışı doğumluların kayıt dışı istihdam oranlarının tüm iş statülerinde Türkiye doğumlulardan daha yüksek olduğu görülmektedir. Özellikle kendi hesabına çalışanlar ve ücretli işçiler arasında, yurt dışı doğumluların kayıt dışı çalışma oranlarının daha belirgin olduğu anlaşılmaktadır. Bu bulgular, göçmen işçilerin iş piyasasındaki kırılganlıklarını ve kayıt dışı sektörde çalışma risklerini açıkça ortaya koymaktadır. Ayrıca, işveren konumundaki bireylerde bile yurt dışı doğumluların kayıt dışı çalışma oranlarının yüksekliği dikkat çekicidir, bu da küçük işletmelerde yasal düzenlemelere uymamanın yaygın olduğunu gösterebilir.

4. SONUÇ

Türkiye işgücü piyasasında çocuk, kadın ve göçmenlerin kayıt dışı istihdamı, hem bireyler hem de ülkenin ekonomik ve sosyal yapısı üzerinde derin etkiler yaratmaktadır. Kayıt dışı istihdam, bireylerin sosyal güvenlik haklarından yoksun kalması, düşük ücretlerle güvencesiz koşullarda çalışmaları ve devletin vergi gelirlerinden büyük ölçüde mahrum kalması gibi olumsuz sonuçlar doğurmaktadır. Bu durum, sosyal güvenlik sisteminin sürdürülebilirliği açısından büyük bir tehdit oluşturmaktadır. Özellikle kadınlar, çocuklar ve göçmenler gibi dezavantajlı gruplar, işgücü piyasasında kayıt dışı çalışmaya daha fazla maruz kalmaktadır. Bu durum, toplumsal cinsiyet eşitsizliği, eğitim yetersizliği, iş piyasasındaki yapısal sorunlar ve göçmenlerin yasal statüleri gibi birçok faktörden kaynaklanmaktadır.

Kadınlar açısından kayıt dışı istihdamın temel nedenlerinden biri, toplumsal cinsiyet eşitsizliği ve geleneksel cinsiyet rolleri ile ilişkilidir. Kadınların işgücüne katılımı, ev içi sorumluluklar, esnek çalışma ihtiyacı ve düşük eğitim seviyeleri gibi faktörlerle sınırlı kalmaktadır. Bu da kadınların kayıt dışı işlerde yoğunlaşmasına ve sosyal güvenlikten yoksun kalmalarına neden olmaktadır. Benzer şekilde, çocuk işçiliği sorunu da Türkiye’de hala önemli bir mesele olarak varlığını sürdürmektedir. Çocuklar, özellikle kırsal alanlarda tarım sektöründe kayıt dışı çalışmakta, bu da onların eğitim hayatını olumsuz etkilemekte ve uzun vadede sosyal dışlanma riskini artırmaktadır.

Göçmenler açısından bakıldığında ise, Türkiye’deki göçmen işçilerin büyük çoğunluğu, çalışma izinlerine erişimde yaşanan zorluklar nedeniyle

kayıt dışı sektörde istihdam edilmektedir. Göçmenlerin işgücü piyasasında karşılaştıkları bu dezavantajlı durum, hem onların sosyal güvenlik haklarına erişimini engellemekte hem de işverenlerin düşük ücretle işçi çalıştırma eğilimlerini artırmaktadır. Göçmenlerin kayıt dışı istihdamda yoğunlaşması, devletin vergi gelirlerini azaltmakta ve sosyal güvenlik sistemine katılımı düşürmektedir.

Bu sorunların çözümü için ilk olarak, dezavantajlı gruplara yönelik eğitim programlarının yaygınlaştırılması gerekmektedir. Eğitim yetersizliği, kayıt dışı istihdamın en temel nedenlerinden biridir ve bu sorunun çözülmesi, kayıtlı çalışmayı teşvik etmek için kritik bir adımdır. Kadınlar ve göçmenlere yönelik mesleki eğitimler ve dil kursları, bu grupların iş güvencesine erişimini artırabilir. Aynı şekilde, çocuk işçiliği ile mücadele etmek için ailelere yönelik sosyal destek programlarının geliştirilmesi gereklidir. Düşük geliri ailelere sunulacak ekonomik destekler, çocukların eğitim hayatlarına devam etmelerini sağlayabilir ve onları kayıt dışı işgücüne katılmaktan alıkoynabilir.

Kadınların işgücü piyasasında daha etkin bir şekilde yer alabilmesi için esnek çalışma modellerinin geliştirilmesi ve bu modellere sosyal güvence sağlanması da önemlidir. Kadınlar, ev içi sorumluluklarını yerine getirebilmek adına esnek çalışma saatlerine ihtiyaç duymakta, ancak bu durum çoğunlukla kayıt dışı istihdamı tercih etmelerine yol açmaktadır. Esnek çalışma modellerinin sosyal güvenlikle desteklenmesi, kadınların kayıtlı işlerde çalışma oranını artırabilir. Ayrıca, göçmen işçilerin kayıtlı çalıştırılmasının teşvik edilmesi için yasal düzenlemelerin sadeleştirilmesi ve çalışma izinlerine erişimin kolaylaştırılması gerekmektedir. Bu süreç, göçmenlerin kayıtlı istihdama geçişini hızlandırabilir.

Son olarak, devletin kayıt dışı istihdamı engellemek için vergi politikalarını gözden geçirmesi ve işverenlere yönelik teşvikler sunması büyük önem taşımaktadır. İşverenlerin sosyal güvenlik primleri ve vergi yükümlülükleri, kayıt dışı işçi çalıştırmalarını teşvik etmektedir. Bu nedenle, vergi ve primlerde yapılacak indirimler, işverenleri kayıtlı istihdama yönlendirebilir. Ayrıca, tarım ve hizmet sektörlerine yönelik denetimlerin artırılması, küçük işletmelerin kayıt dışı çalıştırma eğilimlerini azaltabilir. Kayıt dışı çalışmanın yarattığı sosyal ve ekonomik sorunların çözülmesi, uzun vadede Türkiye'nin sürdürülebilir bir işgücü piyasasına sahip olmasına katkı sağlayacaktır.

KAYNAKÇA

- Acar, Z. (2023). Türkiye'de kayıt dışı istihdam ve göçmen işçiler: Mevcut durum ve politikalar. *Çalışma ve Toplum*, 41(2), 112-130.
- Alpağut, S. (2024). Validity of Unemployment Hysteresis in European Countries and Türkiye with Fourier Functions. *Alanya Akademik Bakış*, 8(3), 780-790. <https://doi.org/10.29023/alanyaakademik.1463030>
- Candan, M. (2007). Kayıt dışı istihdam, yabancı kaçak işçi istihdamı ve toplumumuz üzerindeki sosyo-ekonomik etkileri [Uzmanlık Tezi, T.C. Çalışma ve Sosyal Güvenlik Bakanlığı Türkiye İş-Kur Genel Müdürlüğü].
- Candan, H. (2007). *Türkiye'de kayıt dışı istihdam ve ekonomik sonuçları*. Marmara Üniversitesi Yayınları.
- Çelik, A. (2024). Kayıt dışı ekonominin ekonomi güvenliği açısından incelenmesi. *International Journal of Social Sciences*, 8(1), 210-222. <http://dx.doi.org/10.30830/tobider.sayi.17.11>
- Çelik, S. (2019). Göçmen işçiler ve kayıt dışı istihdam: Türkiye üzerine bir değerlendirme. *İktisat ve İşletme Dergisi*, 10(3), 85-98.
- Çetintaş, H., & Vergil, H. (2003). Türkiye'de kayıt dışı ekonominin tahmini. *Doğuş Üniversitesi Dergisi*, 4(1), 15-30.
- Eralp, A. (2024). Türkiye'de kayıt dışı istihdam üzerinde ekonomik büyüme, işsizlik ve enflasyonun etkisi: Panel kantil regresyon yaklaşımı. *Ankara Hacı Bayram Veli Üniversitesi İktisadi ve İdari Bilimler Fakültesi Dergisi*, 26(1), 79-102. <https://doi.org/10.26745/ahbvuibfd.1399901>
- Ercan, M. (2006). *Kayıt dışı ekonomi ve hızlı tüketim malları sektörü*. Comart Uluslararası Organizasyon ve Tanıtım Hizmetleri Yayını.
- Germanongue, M. D. (1996). A hidden enemy. *Unesco Courier*, 49(6).
- İlgin, Y. (1999). Kayıt dışı ekonomi ve Türkiye'deki boyutları [Uzmanlık Tezi, Devlet Planlama Teşkilatı].
- International Labour Organization (ILO). (2019). *What is child labour?* <https://www.ilo.org/global/topics/child-labour/lang--en/index.htm>
- International Labour Organization (ILO). (2020). *ILO global estimates on migrant workers: Results and methodology*. International Labour Office.
- International Labour Organization (ILO). (2021). *Global trends in women's employment*. ILO Publications.
- International Labour Organization (ILO). (2021). *World employment and social outlook: Trends 2021*. International Labour Office.
- İçduygu, A., & Şimşek, D. (2016). Türkiye'de Suriyeli mülteciler: Çalışma durumu ve kayıt dışı istihdam. Koç Üniversitesi Göç Araştırmaları Merkezi (MiReKoc).
- İş Kanunu. (2015). 4857 Sayılı İş Kanunu.

- İş Sağlığı ve Güvenliği Kanunu. (2012). 6331 Sayılı İş Sağlığı ve Güvenliği Kanunu.
- Kaleli, E., & Karaca, C. (2019). Türkiye’de kayıt dışı istihdama ilişkin çözüm önerileri. *Sosyal Politika Çalışmaları Dergisi*, 19(44), 769-792.
- Karaca, C. (2016). *Türkiye’nin güncel ekonomik-mali sorunları ve politikaları*. Ekin Yayınevi.
- Karadeniz, O. (2023). Türkiye işgücü piyasasında geçici koruma sağlanan Suriyelilerin sosyal güvenlik durumu ve kayıtlı istihdama geçiş için öneriler. <https://www.ilo.org/tr/publications/turkiye-istigucu-piyasasinda-gecici-koruma-saglanan-suriyelilerin-sosyal>
- Kaya, A., & Aydın, E. (2020). Göçmenlerin işgücü piyasasındaki konumu ve kayıt dışı çalışma sorunu. *Sosyal Politika Dergisi*, 9(1), 45-62.
- Özdemir, K., & Yılmaz, M. (2020). Kayıt dışı istihdamın ekonomik etkileri: Göçmen işçilerin durumu. *Ekonomik Araştırmalar Dergisi*, 18(1), 58-72.
- Resmi Gazete. (2004). Çocuk ve genç işçilerin çalıştırılma usul ve esasları hakkında yönetmelik.
- T.C. Çalışma ve Sosyal Güvenliği Bakanlığı. (2024). Asgari ücret 2024 Ocak. <https://www.csgeb.gov.tr/asgari-ucret/>
- TÜİK. (2024). İşgücü istatistikleri. <https://data.tuik.gov.tr/Bulten/Index?p=%C4%B0%C5%9Fg%C3%BCc%C3%BC-%C4%B0statistikleri-2023-53521&dil=1>
- Tansel, A. (2016). Toplumsal cinsiyet eşitsizliği ve Türkiye’de kadın işgücü. Türkiye Ekonomi Politikaları Araştırma Vakfı (TEPAV).
- Tansel, A., & Kan, E. O. (2021). Female labor force participation in Turkey: Determinants and policy framework. *Middle East Development Journal*, 13(2), 178-199.
- Toksöz, G. (2007). Türkiye’de göçmen işçiler ve kayıt dışı istihdam. Uluslararası Göç Politikaları Geliştirme Merkezi (ICMPD).
- Tunalı, İ., & Güven, D. (2021). Göçmenlerin kayıt dışı istihdamı ve vergi kaybı. *Vergi Dünyası Dergisi*, 35(4), 52-65.
- Türkiye İstatistik Kurumu (TÜİK). (2019). *Çocuk işgücü anketi sonuçları*. Türkiye İstatistik Kurumu.
- UNICEF. (2020). *Child labour: UNICEF’s work to protect children from harmful work*. <https://www.unicef.org/protection/child-labour>
- US, V. (2004). Kayıt dışı ekonomi tahmini yöntem önerisi: Türkiye örneği. *Türkiye Ekonomi Kurumu Tartışma Metni*, 2004/17. <http://www.tek.org.tr/dosyalar/VUSLAT-US1-KAYITDISI.pdf>
- World Bank. (2022). *Women in informal employment in Turkey: Challenges and opportunities*. World Bank Reports.

- Yamcı Erdal, İ. Ö. (2019). Türkiye'de kayıt dışı istihdam ve kayıt dışı istihdamla mücadele politikaları. *Ufuk Üniversitesi Sosyal Bilimler Enstitüsü Dergisi*, 8(16), 225-246.
- Yurt, Ş., & İşman, Y. (2024). Türkiye'de kayıt dışı istihdam: Sosyal adaletsizlikler. *Çalışma İlişkileri Dergisi*, 15(1), 63-84.