

# Nüfus Coğrafyası Dersi Uygulamalarının Öğrencilerin Demografik Veri Araştırma Becerisine Etkisi: Türkiye İstatistik Kurumu Verileri

Vedat Şahin<sup>1</sup>

## Özet

Nüfus coğrafyası, nüfusun coğrafi dağılışını incelediği gibi bu dağılışıla ilgili nedensel bağlantıları da açıklamaktadır. Nüfus coğrafyası bilimi açısından doğru ve güvenilir demografik verilerin elde edilmesi önemlidir. Bu veriler pek çok kurum ve kuruluş tarafından toplanabilir. Türkiye’de ise nüfus üzerine en büyük ve en geniş kapsamlı birincil elden veri toplayan yer ise Türkiye İstatistik Kurumu’dur. Nüfus coğrafyası eğitimi günümüzde akademik dünyanın önemli hususlarından birisidir. Bu eğitim verilirken bazı konuların uygulamalı olarak gerçekleştirilmesi öğrenme açısından faydalıdır. Nitekim yapılan çalışmalar coğrafya öğretiminde yaparak öğretim yaklaşımının öğrenmeyi artırdığını göstermiştir. Bu çalışmanın temel amacı üniversite öğrencilerinin demografik veri araştırabilme ve bunları uygulayabilme becerilerini Türkiye İstatistik Kurumu’nun verileri bağlamında değerlendirmektir. Çalışmada betimsel tarama modeli kullanılmıştır. Çalışma, nüfus coğrafyası dersi alan öğrencilere uygulanmıştır. Bu anlamda araştırmada örneklem seçiminde benzeşik örneklem yöntemi kullanılmıştır. Verileri elde etmek amacıyla araştırmacı tarafından geliştirilen 5’li Likert tipide ifadeleri içeren bir anket kullanılmıştır. Araştırma sonucuna göre coğrafya bölümü öğrencileri, nüfus coğrafyası öğretiminde demografik veri araştırma ve uygulamasına yönelik çalışmaların kendi becerilerini geliştirdiğini düşünmektedir.

## 1. Giriş

Nüfus coğrafyası, nüfusun coğrafi dağılışını incelediği gibi bu dağılışıla ilgili nedensel bağlantıları da açıklamaktadır. Nüfus coğrafyası, sadece nüfusun demografik verilerini sergilemekle yetinmez, aynı zamanda bunlar ile coğrafyaya ait yer şekilleri, iklim, toprak, su, bitki örtüsü, ticaret ve yer altı kaynakları gibi birçok doğal, beşerî ve ekonomik özellik ile bağlantılar kurarak

1 Doç. Dr., Tekirdağ Namık Kemal Üniversitesi Fen Edebiyat Fakültesi Coğrafya Bölümü, vsahin@nku.edu.tr, Orcid: 0000-0002-5502-5219

açıklamalar getirir (Şahin, 2020). Bu açıdan nüfusun çeşitli nitelikleri incelenirken bölgesel farklılıklar üzerinde durulması ve bunların değerlendirilmesi gerekir (Yılmaz, 2021). Bu sebeplerden ötürü nüfus coğrafyası içeriğinde hem demografik özellikleri bilmeyi hem de bu özelliklerin sebeplerini dağılım prensibiyle ilişkili izah edebilmeyi gerektirmektedir.

Nüfus coğrafyası bilimi açısından doğru ve güvenilir demografik verilerin elde edilmesi önemlidir. Bu veriler pek çok kurum ve kuruluş tarafından toplanabilir ve kullanıcıların araştırmaları için yayınlanabilir. Bununla birlikte, nüfus coğrafyacılarının ihtiyaç duyduğu belirli veriler, üzerinde çalıştığı konuya da bağlı olarak değişmektedir. Örneğin bir küçük bir yerleşim birimine ait nüfus özellikleri bir birey veya araştırma grubu tarafından toplanabilirken, ülke veya daha geniş düzeyde veriler için çok büyük kurum ve kuruluşların olması gerekir. Bu bakımdan nüfusa ait birincil ve güvenilir en önemli kaynaklardan birisi ülkelerin nüfus istatistik kurumlarıdır. Buna karşılık nüfus verilerinin toplanması için ikincil kaynaklarla ilgili olarak, Birleşmiş Milletler Örgütü, nüfus verilerinin en büyük üreticisidir (UKEssays, 2021). Türkiye’de ise nüfus üzerine en büyük ve en geniş kapsamlı birincil elden veri toplayan kurum TÜİK’tir. Bu veriler sayesinde nüfusa ait doğum, ölüm, evlenme, boşanma, evlat edinme ve göç gibi hayati olaylara ilişkin veriler istatistik olarak bilinir (Madjević, Ljakoska, 2018; Boyle, 2003). Böylece bunları şekillendiren mekânsal, zamansal süreçler, ortaya çıkan sorunlar ve çözümler sebep-sonuç bağlantılarıyla net bir şekilde tasvir edilebilmektedir (Jones, 1990).

Nüfus coğrafyası eğitimi günümüzde akademik dünyanın önemi hususlarından birisidir. Bu eğitim verilirken bazı konuların uygulamalı olarak gerçekleştirilmesi öğrenme açısından faydalıdır. Nitekim yapılan çalışmalar coğrafya öğretiminde yaparak öğretim yaklaşımının öğrenmeyi artırdığını göstermiştir (Değirmenci, 2019; Kılınç, 2015; Karakuş, 2007). Ayrıca coğrafya öğretiminde sadece düz anlatım metodu kullanılarak öğrencilerin bilgi düzeyini çok yüksek seviyelere yükseltmek mümkün değildir (Taş, 2006). Diğer yönden öğrencilerin derste öğrendiklerini ödevler yoluyla kendi başlarına yaparak öğrenmeleri yaparak öğrenme için önemli yaklaşımdır. Çünkü öğrencilerin çeşitli coğrafya konuları gibi nüfus coğrafyasına ait durumların da kendi başlarına öğrenebilecekleri şartlar sağlanmış olur. Zira her öğrencinin neleri öğrendiğini ders içinde kontrol etmek oldukça güç ve takibi zordur (Akşit, Schrüfer, 2016).

## 2. Çalışmanın amacı ve önemi

Bu çalışmanın temel amacı üniversite öğrencilerinin demografik veri araştırabilme ve bunları uygulayabilme becerilerini Türkiye İstatistik Kurumu'nun (TÜİK) verileri bağlamında değerlendirmektir. Bu sayede öğrencilerin nüfus coğrafyası derslerinde uygulamaya dönük çalışmalara bakış açılarını tespit etmektir. Bu anlamda Türkiye'de daha önce benzer bir çalışma yapılmadığı için bu araştırma önemli bir boşluğu dolduracak ve alana katkı sağlayacaktır. Zira TÜİK verileri, Türkiye ile ilgili en önemli nüfus verilerinin düzenli olarak yayınlandığı en önemli kurumdur. Bu kurum üzerine nüfus coğrafyası dersi alan öğrencilerin uygulama bakımından bilgi ve algılarını analiz etmek faydalı olacaktır.

## 3. Yöntem

### 3.1. Araştırma Modeli

Coğrafya bölümü öğrencilerinin nüfus coğrafyası dersleri kapsamında gerçekleştirilen uygulamaların demografik özellikleri araştırabilme becerisine etkisini tespit etmeye yönelik olarak gerçekleştirilmiş olup bu çalışmada TÜİK tarafından yayınlanan verin öğrencilerce doğru şekilde kullanılıp kullanılmadığını ve uygulamaları kendi başlarına gerçekleştirme düzeylerini ortaya koymak için yapılmıştır. Bu bağlamda çalışmada betimsel tarama modeli kullanılmıştır. Nitekim betimsel yöntem varlıkların, olayların, objelerin, durumların veya çeşitli hususların ne olduğunu betimleme yapmak suretiyle açıklamak için gerçekleştirilmektedir. Betimsel araştırmalarla halen mevcut olan belli bir konudaki durumun saptanması yapılarak analiz ve değerlendirmeler ile açıklığa kavuşturur. Bu tür araştırmalarda sebep sonuç ilişkilerini sıkla yapılır (Keleş, 1976). Tarama modeli ise var olan bir durumun olduğu gibi ele alınması ve bir değişiklik yapmadan betimleyerek araştırmayı yapma yaklaşımıdır (Karasar, 2022).

### 3.2. Çalışmanın Süreci ve Verilerin Toplanması

Çalışma, nüfus coğrafyası dersi alan öğrencilere uygulanmıştır. Dersler işlenirken, program içinde bir saatlik ders uygulamak için ayrılmış ve bu derslerde araştırma ve uygulamalar yapılmıştır. Bu sayede teorik olarak derslerde verilen bilgilerin bilgisayar ortamında ve yaparak öğrenmeye dayalı olarak gerçekleşmesine önem verilmiştir. Uygulamalar esnasında çeşitli öğrenciler tahtaya kaldırılarak yapmış oldukları çalışmayı göstermeleri ve nasıl yaptıklarını bütün öğrencilerin anlaması açısından aktarmaları istenmiştir. Bütün bunlardan sonra yapılacak çalışmalara istinaden iki farklı ilin nüfus özelliklerini karşılaştırmak için bir ödev verilmiş ve yaklaşık üç haftalık bir tanınmıştır.

Bu süre zarfında öğrencilerin derslerde nüfus coğrafyası ile ilgili gördükleri konuları Türkiye örneğinde açıklamaları istenmiş, hangi madde ve hususların yapılması gerektiği açıklanmıştır. Bu bağlamda öğrencilerin uygulamalar esnasında TUIK'ten verilerin bulunması, bunların görselleştirilmesi ve analiz edilmesine dair öğrendiklerini yapmaları istenmiştir. Bununla birlikte dersler sınıf ortamında işlenmiş ve bir bilgisayar laboratuvarı kullanılmamıştır.

Çalışmada, verileri elde etmek amacıyla araştırmacı tarafından geliştirilen 5'li Likert tipide ifadeleri içeren bir anket kullanılmıştır. Anket sınıf ortamında bir ön test ile 7 soruluk olarak 12 katılımcı ile gerçekleştirmiş ve Cronbach Alfa ( $\alpha$ ) değeri bu pilot uygulamada çalışmasında  $\alpha = 0,79$  olarak hesaplanmıştır. Bu bağlamda anket geliştirilirken problemin tanımlanması, anket maddelerinin yazımı ve anketteki ifadelerin uzman görüşü ile düzenlenmesi sonucunda son şeklini almıştır. Bu çerçevede anket için üç uzman görüşü ile ifadeler değerlendirilmiş ve madde sayısı 6'ya indirilmiş bir tane de açık uçlu madde eklenmiştir. Zira dördüncü maddede yer alan ifade geçen "Word ve Excel kullanımına yönelik iki ayrı program kullanımına ait soru bir bütün olarak verileri bulma, hazırlama ve sunma olarak değerlendirilmiş ve tek soruya indirgenmiştir. Anketin kapsam geçerliği sağlanırken Tekirdağ Namık Kemal Üniversitesi coğrafya bölümü nüfus coğrafyası dersi içeriği esas alınmıştır. Anketin 2022-2023 öğretim yılının birinci döneminde uygulanmış, bu esnada öğrencilere 20 dakikalık süre tanınmış ve bu süre zarfında anketi doldurmaları istenmiştir.

### **3.3. Örneklem ve Çalışma Grubu**

Çalışmada örneklem seçiminde benzeşik örneklem yöntemi kullanılmıştır. Bu yöntemde konuyu temsil için küçük ve homojen bir örneklem ele alınmakta ve bunun üzerinde araştırma yapılmaktadır (Büyüköztürk vd. 2020; Baltacı, 2018; Neuman, 2014). Bu bağlamda araştırmanın evrenini Türkiye'deki nüfus coğrafyası dersleri, araştırmanın örneklemini ise Tekirdağ Namık Kemal Üniversitesi Coğrafya bölümü ikinci sınıf öğrencileri oluşturmaktadır. Zira bir çalışma için uygun örneklem belirlenirken kolay ulaşılabılır katılımcılar araştırmaya dahil edilir (Gravetter ve Forzano, 2018). Bu doğrultuda coğrafya bölümünde nüfus coğrafyası dersi gören öğrencilerden 26'sı kız ve 23'ü erkek olmak üzere toplam 49 katılımcı ile gönüllülük esasına göre Likert tipi anket uygulanmak suretiyle veriler toplanmıştır. Araştırmada ankete öğrencilerin kendi kimliklerini yansıtan herhangi bir şey belirtmemeleri istenmiş ve kullanılan anketlerde buna dikkat edilmiştir.

### 3.4. Verilerin Analizi

Anket verilerinin analizi amacıyla SPSS programı kullanılmıştır. Likert tipi olarak hazırlanmış olan ankette öğrencilerin yanıtlarını toplamak için kodlamalar şu şekilde yer almıştır; (1) Hiç katılmıyorum, (2) Az katılıyorum, (3) Normal düzeyde katılıyorum, (4) Çok Katılıyorum, (5) Tamamen katılıyorum. Böylece elde edilen verilerin frekans ve yüzdeleri hesaplanmış ve yorumlanmıştır. Çalışmada toplam 6 madde yer almış, yapılan güvenilirlik analizleri sonucunda Cronbach Alfa ( $\alpha$ ) değeri 0.802 olarak hesaplanmıştır.

### 4. Literatür taraması...

Nüfus coğrafyası üzerine Türkiye’de çok sayıda çalışma yapılmıştır. Bununla birlikte nüfus coğrafyası eğitim ve öğretimini doğrudan konu edinen çalışma yapılmamıştır. Ayrıca nüfus coğrafyası eğitimi uygulamalarına yönelik bir çalışma da yapılmamıştır. Bu bağlamda nüfus coğrafyası üzerine yapılan çalışmalardan Cin ve Tabanlı (2015) tarafından nüfus konusunun öğretiminde coğrafi bilgi sistemlerinin (CBS) etkisi belirlenmek istenmiştir. Ortaokulda düzeyinde öğrenim gören 25 öğrenciyle yapılan araştırma neticesinde CBS materyaline dayalı etkinliklerin öğrencilerin başarı düzeylerinin arttığı sonucuna ulaşılmıştır

Özgür’ün (2016) yaptığı nüfus coğrafyasının geçmiş, bugünü ve geleceğini ele alan çalışma önemlidir. Çalışma sonucunda 1990’lardan itibaren nüfus coğrafyası alanında bireysel deneyimlere yönelik duyarlılığın arttığı ve farklı disiplinlerle iş birliğine dayalı araştırmaların hızla genişlediği ifade edilmiştir.

Karaca ve Karakuş (2020) tarafından yapılan araştırmada Türkiye’de uygulanan nüfus politikalarının lise coğrafya kitaplarındaki nüfus konularının öğretimine etkisini incelenmiştir. Genel tarama modeli kullanılarak gerçekleştirilen çalışma sonucunda nüfus konularının öğretilmesiyle ilgili olarak nüfusu artırmaya yönelik politikaların ön planda olduğu dönemlerde nüfus artışının olumlu yönlerinden, nüfusu artış hızını düşürmeye yönelik politikaların izlenildiği dönemde ise nüfus artışının olumsuz yönlerine özellikle değinildiği bulgusuna ulaşılmıştır.

Türkiye’nin il ve ilçelerinin nüfus coğrafyası üzerine özellikle son yıllarda olmak bir çok çalışma yapılmıştır. Bunlar içinde Şahin ve Akyol tarafından (2021) Adana’nın Koza ilçesi, Yiğit (2020) Burdur ve çevre kazalarını, Özçağlar ve Gökmen (2021) Balıkesir ilinin, Demir ve Ceylan (2022) Osmaniye şehrinin, Kazel ve Bayartan (2022) Yalova ilinin, Doğan ve Olğaç (2020) Edirne şehrinin, Diler (2021) Kastamonu ilinin Küre ilçesinin ve Akbaş

(2019) Manisa ilinin Ahmetli ilçesinin nüfus coğrafyasına yönelik özelliklerini incelemişlerdir.

## 5. Bulgular

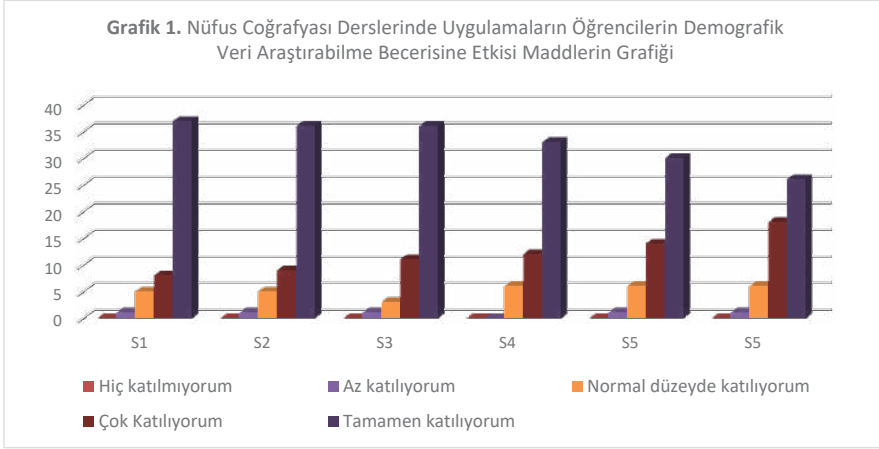
Nüfus coğrafyası dersi gören öğrencilerin TÜİK resmi sitesi verilerinin kullanılarak demografik verilere ait araştırma yapabilme becerilerine yönelik olarak hazırlanmış olan anketin soruları, bunların frekansları ve yüzde olarak oranları tablo 1’de gösterilmiştir.

**Tablo 1. Nüfus Coğrafyası Derslerinde Uygulamaların Öğrencilerin Demografik Veri Araştırabilme Becerisine Etkisi Anket Maddelerinin Frekans ve Yüzdeleri**

Açıklama Cümlesi	Hiç katılmıyorum		Az katılmıyorum		Normal düzeyde katılmıyorum		Çok Katılmıyorum		Tamamen katılmıyorum	
	f	%	f	%	f	%	f	%	f	%
S1- Nüfus coğrafyası uygulamaları ile TÜİK’ te Türkiye’nin illerinin demografik özelliklerine ait verileri bulabilirim.	0	0	1	2	5	9,8	8	15,7	37	72,5
S2- Nüfus coğrafyası uygulamaları ile TÜİK’ te Türkiye’nin illerin demografik özelliklerini grafikler halinde görselleştirebilirim.	0	0	1	2	5	9,8	9	17,6	36	70,6
S3- Nüfus coğrafyası uygulamaları ile TÜİK’ te Türkiye’nin farklı illerinin demografik özelliklerini karşılaştırabilirim	0	0	1	2	3	5,9	11	21,6	36	70,6

Açıklama Cümlesi	Hiç katılmıyorum		Az katılıyorum		Normal düzeyde katılıyorum		Çok Katılıyorum		Tamamen katılıyorum	
	f	%	f	%	f	%	f	%	f	%
S4- Nüfus coğrafyası uygulamaları ile TÜİK' te Türkiye'nin illerin demografik özelliklerini ile bilgisayar (Word ve Excel) kullanım becerilerim gelişti.	0	0	0	0	6	11,8	12	23,5	33	64,7
S5- TÜİK'te yapmış olduğum araştırmalar sayesinde coğrafyası derslerinde öğrendiğim bilgileri uygulayabilme becerilerim gelişti.	0	0	1	2	6	11,8	14	27,5	30	58,8
S6- Nüfus coğrafyası uygulamaları ile yaşadığım şehrin demografik özellikleri üzerine verilere dayanan bir rapor (verilere ait bir yazı) hazırlayabilirim.	0	0	1	2	6	11,8	18	35,3	26	51

Tablo 1'de gösterildiği gibi ankette yer alan maddelerin hiç birisine öğrenciler tarafından “hiç katılmıyorum” şıkkı işaretlenmemiştir. Bu bağlamda öğrencilerin nüfus coğrafyası derslerinde yapılan uygulamaların demografik veri araştırabilme becerilerini olumlu etkisi bakımından önemlidir. Ayrıca bütün anket maddelerine katılımcı öğrencilerin “tamamıyla katılıyorum” şıkkını işaretlemeleri genel çerçeve olarak böyle uygulamaların kendileri için oldukça faydalı olduğunu göstermektedir. Bu anlamda anketin maddeleri ile öğrencilerin yapılan uygulamaların faydasına istinaden verilen cevaplar yüksek bir tutarlılıkta ve birbirleriyle örtüşecek şekildedir. Tablo 1'e ait verilerin dağılımlarını gösteren görsel grafik 1'de yer almaktadır.



Araştırma elde edilen bulgulara göre her maddenin dağılımları farklılık göstermektedir. Bunlardan birinci maddede yer alan “Nüfus coğrafyası uygulamaları ile TÜİK’te Türkiye’nin illerinin demografik özelliklerine ait verileri bulabilirim” ifadesine yönelik olarak %2 oranında az katılıyorum, %9,8 normal düzeyde katılıyorum, %15,7 çok katılıyorum ve %72,5 oranında tamamen katılıyorum cevapları verilmiştir.

Anketin ikinci maddesinde yer alan “nüfus coğrafyası uygulamaları ile TÜİK’te Türkiye’nin illerinin demografik özelliklerini grafikler halinde görselleştirebilirim” ifadesine %2 oranında az katılıyorum, %9,8 normal düzeyde katılıyorum, %17,6 çok katılıyorum ve %70,6 oranında tamamen katılıyorum cevapları verilmiştir.

Anketin üçüncü maddesinde yer alan “nüfus coğrafyası uygulamaları ile TÜİK’te Türkiye’nin farklı illerinin demografik özelliklerini karşılaştırabilirim” ifadesine %2 oranında az katılıyorum, %5,9 normal düzeyde katılıyorum, %21,6 çok katılıyorum ve %70,6 oranında tamamen katılıyorum cevapları verilmiştir.

Anketin dördüncü maddesinde yer alan “nüfus coğrafyası uygulamaları ile TÜİK’te Türkiye’nin illerinin demografik özelliklerini bilgisayar (Word ve Excel) kullanım becerilerim geliştirdi” ifadesine tamamen katılmıyorum ve az katılıyorum cevabı hiç verilmezken %11,8 normal düzeyde katılıyorum, %23,5 çok katılıyorum ve %64,7 oranında tamamen katılıyorum cevapları verilmiştir.

Anketin beşinci maddesinde yer alan “TÜİK’te yapmış olduğum araştırmalar sayesinde coğrafyası derslerinde öğrendiğim bilgileri uygulayabilme becerilerim geliştirdi” ifadesine %2 oranında az katılıyorum, %11,8 normal



düzeyde katılıyorum, %27,5 çok katılıyorum ve %58,8 oranında tamamen katılıyorum cevapları verilmiştir.

Anketin beşinci maddesinde yer alan “nüfus coğrafyası uygulamaları ile yaşadığım şehrin demografik özellikleri üzerine verilere dayanan bir rapor (verilere ait bir yazı) hazırlayabilirim” ifadesine %2 oranında az katılıyorum, %11,8 normal düzeyde katılıyorum, %35,3 çok katılıyorum ve %51 oranında tamamen katılıyorum cevapları verilmiştir.

Araştırmada bir tane açık uçlu madde yer almış ve katılımcıların “nüfus coğrafyası dersi uygulamaları için öneri ve eleştirilerini” yazmaları istenmiştir. Bu madde kapsamında öğrencilerin 14 tanesi (%27,5) bu ters içinde Word ve Excel programlarına yönelik derste kullanılacak temel bilgilerin oldukça faydasını gördüklerini ifade etmişlerdir. Bununla birlikte ders esnasında yapılan uygulamalarda öğrencilerin bazısının bu programları kullanırken zorlandıkları görülmüştür.

## 6. Sonuç, Tartışma ve Öneriler

Coğrafya bölümü öğrencileri, nüfus coğrafyası öğretiminde demografik veri araştırma ve uygulamaya yönelik çalışmaların kendi becerilerini geliştirdiğini düşünmektedir. Bu çerçevede TÜİK verilerine dayalı inceleme ve pratikleri faydalı bulmaktadır.

Araştırmadan elde edilen bulgulara göre ankette yer alan 6 maddenin tamamında öğrenciler TÜİK sitesi üzerinden veri araştırma ve değerlendirmeler yapmayı “tamamıyla katılıyorum” şıkkı çerçevesinde onaylamıştır. Bütün maddelerde bu onay %50’nin üstünde yer almıştır. Bu maddeler içerisinde en yüksek düzeyde “tamamen katılıyorum” onayını “nüfus coğrafyası uygulamaları ile TÜİK’te Türkiye’nin illerinin demografik özelliklerine ait verileri bulabilirim” ifadesi almıştır. Diğer yandan Akşit ve Schrüfer’in (2016) belirttiği gibi öğrencilerin dersler dışında kendi başlarına uygulama yapma ve öğrenmeleri için ödevler verilmesi, bunun sonuçlarının değerlendirmesi, gerekli dönüt ve bilgilendirmelerin yapılması da öğrenmeyi artıracaktır.

Öğrenciler açık uçlu olarak verilmiş olan madde kapsamında özellikle TÜİK ara yüzünün daha fazla geliştirilmesi ve verilere daha kolay ulaşılabilmesi gerektiğini ifade etmişlerdir. Bu açıdan TÜİK ana sayfasından konuyu bilmeyen veya bir uzman tarafından gerekli verilere nasıl ulaşılacağını gösterilmemesi durumunda zorlanacaklarını ifade etmişlerdir. Dolayısıyla öğrenciler TÜİK sitesinin kullanımını karmaşık bulmaları, sitenin kullanımının iyileştirilmesini gerektiğini göstermektedir. Ayrıca bu açıdan site girişinde

detaylı olarak kullanım kılavuzuyla istenilen verilere nasıl ulaşılacağı gösterilebilir.

Öğrenciler uygulamaya dönük demografik veri çalışmalarının nüfus coğrafyası için kendine gerekli olan Word ve Excel bilgisini artırdığını düşünmektedir. Bununla birlikte açık uçlu madde kapsamında öğrencilerin bir kısmının ders uygulamaları için gerekli olan temel Word ve Excel bilgisinin yetersiz olduğu belirtilmiştir. Bu çerçevede uygulama dersleri esnasında yapacakları işlemler için Word ve Excel kullanımına ait bazı temel bilgilerin gösterilmiş olması faydalı olmuştur. Bu sayede öğrencilerin ödevlerini yapabilmeleri ve uygulamalarını gerçekleştirebilmeleri kolaylaştırılmış olmaktadır.

Nüfus coğrafyası derslerinin uygulamaya dönük kısımlarının sınıf ortamı yerine bilgisayar laboratuvarında işlenmesi öğrenmeyi artıracaktır. Bu açıdan dersler için her öğrenciye bir bilgisayarın düştüğü, internet erişiminin ve programların kullanıma hazır olduğu bir ortamın önceden belirlenmesi faydalı olacaktır.

Bu çalışmada Türkiye'deki illerin demografik özellikleri TÜİK verilerine dayalı olarak çalışılmıştır. Aynı şekilde dünyadaki ülkelerin nüfus coğrafyasına ait özelliklerin çalışılması da yapılabilir.

## Kaynakça

- Akbaş, F. (2019). Ahmetli ilçesinde nüfus hareketleri. *Atatürk Üniversitesi Edebiyat Fakültesi Dergisi*, (62), 177-200. <https://dergipark.org.tr/en/pub/atauniefd/issue/46375/583128>
- Akşit, S., & Schrüfer, G. (2016). Tabletlerin okullardaki kullanımının teorik esasları ve coğrafya dersinde uygulanabilecek pratik olanaklar. *USBES V 2016 Bildiriler Kitabı*. Denizli: Pamukkale Üniversitesi Yayınları.
- Baltacı, A. (2018). Nitel araştırmalarda örnekleme yöntemleri ve örnek hacmi sorunsalı üzerine kavramsal bir inceleme. *Bitlis Eren Üniversitesi Sosyal Bilimler Enstitüsü Dergisi*, 7(1), 231-274.
- Boyle, P. (2003). Population geography: does geography matter in fertility research?. *Progress in Human Geography*, 27(5), 615-626. <https://doi.org/10.1191/0309132503ph452>
- Büyüköztürk, Ş., Kılıç Çakmak, E., Akgün, Ö., E., Karadeniz, Ş. ve Demirel, F. (2020). *Eğitimde bilimsel araştırma yöntemleri*. Ankara: Pegem Akademi Yayıncılık.
- Cin, M., & Tabanlı, C. B. (2015). Nüfus konusunun öğretiminde CBS temelli materyal kullanımının akademik başarıya etkisi. *Journal of Research in Education and Teaching*, 4(1), 324-331.
- Değirmenci, Y. (2019). Coğrafya öğretmenlerinin iyi öğretim anlayışlarının incelenmesi. *Eskişehir Osmangazi Üniversitesi Sosyal Bilimler Dergisi*, 20, 65-82. <https://doi.org/10.17494/ogusbd.548265>
- Demir, Ş. & Ceylan, M. A. (2022). Osmaniye şehrinin nüfus özellikleri. *Osmaniye Korkut Ata Üniversitesi Fen Edebiyat Fakültesi Dergisi*, 4 (1), 26-59. DOI: 10.54990/okufed.1129464
- Diler, Z. (2021). Küre ilçesinde (Kastamonu) nüfus özellikleri. *Uluslararası Batı Karadeniz Sosyal ve Beşerî Bilimler Dergisi*, 5 (2), 251-269. DOI: 10.46452/baksoder.1010648
- Doğan, M. & Olğaç, İ. (2020). Edirne şehri nüfusunun gelişimi ve yapısal özellikleri. *Türk Coğrafya Dergisi*, (75), 7-16. DOI: 10.17211/tcd.711315
- Gravetter, J. F. Ve Forzano, L. B. (2018). *Research methods for the behavioral sciences*. USA: Wadsworth Publishing
- Jones, H. R. (1990). *Population geography*. New York: Guilford Publications.
- Karaca, A. & Karakuş, U. (2020). Türkiye’de uygulanan nüfus politikalarının coğrafya dersindeki nüfus konularının öğretimine yansımaları. *Türkiye Sosyal Araştırmalar Dergisi*, 24 (3), 641-655. <https://dergipark.org.tr/en/pub/tsadergisi/issue/58254/622767>
- Karakuş, U. (2007). Deney yöntemi ve coğrafya öğretiminde kullanılması. *Abi Evran Üniversitesi Kırşehir Eğitim Fakültesi Dergisi*, 8(1), 1-19. <https://dergipark.org.tr/tr/pub/kefad/issue/59535/856310>

- Karasar, N. (2022). *Bilimsel araştırma yöntemi: kavramlar, ilkeler, teknikler*. Ankara: Nobel Akademik Yayıncılık.
- Kazal, E. & Bayartan, M. (2022). Yerleşme coğrafyası açısından bir inceleme: Yalova şehri. *Coğrafya Dergisi*, (43), 143-158. <https://doi.org/10.26650/JGEOG2020-927888>
- Keleş, R. (1976). *Toplum bilimlerinde araştırma ve yöntem*. Ankara: Türkiye ve Orta Doğu Amme İdaresi Enstitüsü Yayınları.
- Kılıncı, Y. (2015). Deney materyalleri uygulamaları ile eğlenceli coğrafya öğretimi. *Doğu coğrafya dergisi*, 34, 187-212. <https://doi.org/10.17295/dcd.09759>
- Madjević, M., & Ljakoska, M. (2018). Population data sources on the web and their importance. *Geographical Reviews*, (51), 33-45.
- Neuman, L. W. (2014). *Social research methods: qualitative and quantitative approaches* (Seventh Ed.). Essex: Pearson.
- Özçağlar, A. & Gökmen, Ö. (2021). Balıkesir ilinin idari coğrafyası ve kırsal nüfusunun tespiti. *Journal of Humanities and Tourism Research*, 11 (1), 12-32. <https://dergipark.org.tr/en/pub/johut/issue/61664/917220>
- Özgür, E. M. (2016). Bir alt alan olarak nüfus coğrafyasının geçmişi, bugünü ve geleceği. *Ege Coğrafya Dergisi*, 25 (1), 1-36. <https://dergipark.org.tr/en/pub/egecd/issue/26668/280168>
- Şahin, G. & Akyol, Ç. (2021). Cumhuriyet dönemi konya (Adana) ilçesinin nüfus coğrafyası. *Uluslararası Sosyal Bilimler Akademisi Dergisi*, (5), 104-159. <https://doi.org/10.47994/usbad.826039>
- Şahin, V. (2020). *Temel nüfus coğrafyası*. İstanbul: Aktif Yayınları.
- Taş, H. İ. (2011). Coğrafya eğitiminde görselleştirmenin önemi: Mekânsal algılamaya pedagojik bir bakış. *Doğu Coğrafya Dergisi*, 11 (16), 211-237. <https://dergipark.org.tr/en/pub/ataunidcd/issue/2441/31138>
- UKEssays. (2021) (November 2018). *Sources of Population Data*. Retrieved from <https://www.ukessays.com/essays/geography/sources-population-data-8270.php?vref=1>
- Yılmaz, M. (2021). *Türkiye nüfus coğrafyası*. Ankara: Nobel Akademik Yayıncılık.
- Yiğit, İ. (2020). Burdur ve çevre kazalarda nüfus (1834). *Doğu Coğrafya Dergisi*, 25 (44), 13-30. <https://doi.org/10.17295/ataunidcd.764364>