

# Sağlık Hizmetleri Meslek Yüksekokulu Öğrencilerinin Yakınlık Korkusunun Sportif Aktivite ve Farklı Değişkenler Açısından İncelenmesi<sup>1</sup>

Handan Demirceylan<sup>2</sup>

Erdoğan Tozoğlu<sup>3</sup>

Öner Gülbahçe<sup>4</sup>

## Özet

**Amaç:** Erzurum Sağlık Meslek Yüksekokulunda öğrenim gören öğrencilerin yakınlık korkusunun spor ve farklı değişkenler açısından incelenmesi amaçlanmıştır.

**Yöntem:** İlişkisel tarama modeli kullanılmıştır. Tarama modelleri, geçmişte yaşanmış bir durumu veya şu anda gerçekleşen bir duruma müdahale etmeksizin olduğu gibi betimlemeyi amaç edinen araştırma yaklaşımlarıdır.

**Bulgular:** Araştırma 21 yaş ortalamasına sahip 106 erkek 352 kadın bireyin katılımı ile gerçekleştirilmiştir. Katılımcıların 153'ü sportif aktivitelerde yer alırken 305'i sportif aktivitelerde yer almamaktadır.

**Sonuçlar:** Katılımcıların cinsiyetleri ve sportif aktivite yapma durumları ile yakınlık korkusu arasında anlamlı farklılıklar gözlenmezken aile yapısı, kardeşi olma durumları ve sportif aktivite türleri arasında anlamlı farklılık olduğu sonucuna ulaşılmıştır. Bunun yanı sıra katılımcıların yaş, aylık gelir ve sportif aktive süreleri ile yakınlık korkusu arasında anlamlı ilişki olmadığı sonucuna ulaşılmıştır.

- 1 Handan Demirceylan. Atatürk Üniversitesi Kış Sporları ve Spor Bilimleri Enstitüsü Beden Eğitimi ve Spor Ana Bilim Dalı Beden Eğitimi ve Spor Bilim Dalı, Eylül, 2023. Yüksek Lisans Tezinden Üretilmiştir.
- 2 Pasinler Ortaokulu/ERZURUM handanavci25@gmail.com ORCID: 0009-0009-2861-5895
- 3 Atatürk Üniversitesi/ERZURUM erdogan.tozoglu@atauni.edu.tr  
ORCID:0000-0001-7547-249X
- 4 Ağrı İbrahim Çeçen Üniversitesi/AGRI onergulbahce@atauni.edu.tr  
ORCID: 0000-0002-3565-0877

## 1. GİRİŞ

Yakınlık karşılıklı savunmasızlığı, açıklığı ve paylaşımı ifade eder. Genellikle evlilikler ve arkadaşlıklar gibi yakın, sevgi dolu ilişkilerde bulunulur. Yıllar boyunca pek çok araştırmacıda kişiler arasındaki ilişkilerdeki yakınlık kavramını tanımlamaya ve anlamlandırmaya çalışmışlardır. Erikson yakınlığı, kimliklerin birbirine uydurulması ve kaynaştırılması olarak betimlemiştir (Erikson, 1968). Sullivan ise yakınlık kavramını kişisel değer yapılarının sürdürülmesine olanak sağlayan, iki kişi arasındaki durum olarak tanımlamıştır (Sullivan, 1951). Yakınlığın önemi her zaman vurgulanmıştır. Çünkü insanlar başkaları ile yakın kişisel ilişkiler geliştiren sosyal yaratıklardır. Yakınlık kavramının araştırılması Bowlby ile Ainsworth ve arkadaşlarının bağlanma sitemleri hakkındaki görüşlerine dayandırılarak başlamıştır (Bowlby, 1969). Yakınlık daha çok sevilmemize ve daha az yalnız hissetmemize yardımcı olabilir. Ancak aksi durumda yakınlık çok fazla güven ve kırılganlık gerektirir ve bunu korkutucu bulabiliriz. Bu noktada karşı tarafı kaybetme, reddedilme gibi korkular yakınlık korkusunu ortaya çıkarır.

Yakınlık korkusu, insanların kişilerarası ilişkilerini etkileyen, bilinç dışında yakınlık kurmaktan korkma ve yakınlık kurmaktan kaçınma duygu ve davranışlarıyla tanımlanmaktadır. (Firestone & Callett, 1999).

Spor, ülkemizde ve dünya çapında; fiziksel, duygusal, sosyal, kültürel yönden daha bilinçli ve sağlıklı bir toplumun geliştirilmesinde önemli bir unsurdur (Alparlan vd., 2003; Uyar & Sunay, 2020). Her alanda olduğu gibi hangi branş hangi dal olursa olsun spor yapan bireylerde de yakınlık kurma, psikolojik ve fiziksel yönden kendini iyi hissetme durumu ortaya çıkmaktadır. Dünyada ve ülkemizde farklı bölümlerde okuyan öğrenciler bulunmaktadır. Yakınlık korkusunun önem arz ettiği meslek gruplarından biri de sağlıktır. Sağlıkçıların hastalarla olan iletişimlerinde onlara yakınlık kurabilmeleri oldukça önemlidir. Geleceğin sağlıkçıları olacak olan Sağlık Bilimleri Meslek Yüksekokulu öğrencilerin yakınlık korkularının belirlenebilmesi onların gelecekte hastalarla olan ilişkilerine etki edeceği düşünülmektedir. Birçok öğrenci ise aktif veya yarı aktif bir şekilde spor ile ilgilenmektedir. Sporun insan hayatındaki müthiş etkisinin göz önüne alındığında bireylerin sosyal yaşantıları, kişisel bakımlarına, sağlıklarına, sosyal ilişkilerine, kültürel yapısına daha fazla önem göstermektedir.

### 1.1. Yakınlık Korkusu

İnsanlar başkalarıyla derin dostluklar ve ilişkiler geliştirmeye ve sürdürmeye güçlü bir ihtiyaç duyarlar. Bağlantı kurma ve ait olma ihtiyacı kültürü aşar ve temel bir insan dürtüsüdür. Bu temel insani arzu tüm kültürlerde mevcut

olmasına rağmen, kişisel ve kültürel farklılıklar, yakınlık ve ait olma ihtiyacının nasıl ifade edildiđini ve tatmin edildiđinin yanı sıra bu ihtiyacın gücünü de etkiler (Baumeister & Leary, 1995). Ainsworth (1989) yakın bilgi edinmenin evrimsel bileşenini, türün hayatta kalmasını ve devamını koruma dürtüsüyle ilişkilendirdi. Örneđin, üretkenliđin oluşturduđu sosyal bağlantılar ve yakın ilişkiler, kendi aralarında kaynak paylaşımı, başkalarının dış tehlikelerden korunması ve iş birliđi kurulmasıyla sonuçlanır. Evrimsel görüşüme göre bir gruba ait olmayanlar, bu olanaklardan mahrum kalacakları için yaşayamayacak ve türlerini devam ettiremeyeceklerdir. Evrimsel gelişimleri, insanların kalıcı görünümünü şekillendiren bir iç sistem yaratır. Bu mekanizma, sosyal iletişim ve bağlantı yoksunluđu gibi duygusal rahatsızlık yaratan, bu ilişkileri yaşayan kişilerde haz ve iyilik hali sağlayan bilgileri içerir. Bu duygusal süreçler, sosyal etkileşim öğrenmesini ödüllendirerek ve sosyal bağlantı eksikliđini cezalandırarak iyileşmeyi destekler (Baumeister & Leary, 1995).

Bowlby'nin (1982) çocukluk yıllarında yaşanan umutsuzluk duygusunun ve yaşanan kayıpların sonraki dönemlerde psikolojik problemlere yol açabileceđini belirtmektedir. Bağlanma kuramına göre çocuklar, kendileri ve ilişkilerine dair zihinsel model geliştirmektedir. Zihinsel modeller, çocukların kendileri için önemli kıldıkları kişiler tarafından ihtiyaçlarının karşılanıp karşılanmadıđı, memnun olup olmadıkları, kabul edilme ya da reddedilme ile ilgili beklenti ve arzularını içermektedir. Kendilerine bakım veren kişiler tarafından olumsuz geri dönüş aldıklarında, endişeye dayanan ve güvensiz bir model geliştirebilmektedirler. Bu durum sonucunda çocuklar yaşamlarının sonraki yıllarında kurdukları ilişkiler içinde duygu karmaşaları yaşayan, şüpheli davranış biçimleri sergileyen bireyler olmalarına sebep olmaktadır (Hazan & Shaver, 1994). Bireylerin çocukluk dönemlerinde yaşadıkları bağlanma problemleri, yaşamlarının ilerleyen yıllarında kendini saklama ve yakınlık kurmaktan korkma gibi davranış biçimlerine dönüşebilmektedir.

Yakınlık korkusu, bireylerin kişilerarası ilinkilerine etki eden, bilinçaltında yakınlık kurmaktan kaçınma ve korkma duygu ve davranışları ile açıklanmaktadır (Firestone & Catlett, 1999). Yetişkin romantik ilişkilerinde olan yakınlık kavramının ele alınması, Bowlby ve Ainsworth ve diđerleri, bağlanma stillerine dair görüşlerine esasen başlanmıştır. Birey, çocukluk döneminde güvenliđi ve rahatlıđı bakım veren, yetişkinlik döneminde ise partneri vasıtasıyla sağlamaktadır. Onlarla geliştirdiđi yakınlıđı devam ettirmeyi arzulamaktadır. Hazan ve Shaver (1987) Ainsworth'un açıklamış olduđu bağlanma tarzlarını, yetişkinler arasındaki üç farklı sevgi tarzlarına benzettiđini vurgulamaktadır. Güvenli bağlanma tarzlarını geliştirmiş kişilerin, daha kolay yakınlık kurduđu, yakınlıkla ilişkili kaygılarının olmadıđı ve terkedilme korkularının olmadıkları bilinmektedir. Kaçınan bağlanma

stili geliştiren kişilerin, bireylerin kendilerine bağlanmaları sebebi ile kaygı duyabilecekleri vurgulanmaktadır. Devamlı olarak reddedilme kaygısı yaşamaları sebebi ile yakınlık kurma ve duygusal ilişkiler yaşamak konusunda diğer kişilere göre daha az istek duymaktadırlar. Uzun süreli ilişkiler yerine daha kısa süreli ilişkiler geliştirerek, yakınlıktan kendileri korumak istedikleri bilinmektedir. Kaygılı bağlanma tarzı geliştirmiş yetişkinlerin ise, ilişkilerinde diğer kişiye aşırı derecede yaklaşma arzusunda oldukları ve diğer kişinin yakınlık davranışlarını da yeterli görmeme yöneliminde oldukları belirlenmiştir. Bu davranışlarının yoğun bir şekilde terkedilme korkusu yaşadıklarından dolayı olduğu düşünülmektedir. İlişkileri süresince hızlıca değişken duygusal eğilimlerinin olduğu da bilinmektedir. Bu gibi faktörler bireylerin hem kişilerarası hem de romantik ilişkilerine etki etmektedir. Fakat bu faktörlerin esas sebebi bebeklik döneminde gelişen bağlanma stilleridir (Hazan & Shaver, 1987).

Yakınlıktaki tehlike düşüncesi, yakınlıktan duyulan korkuyu doğuran başka bir boyuttur (Pilkington & Richardson, 1988). Yakınlık riski, yakınlığın ortadan kaldırdığı risklere ve tehditlere karşı duyarlı olmayı gerektirir. Pilkington ve Richardson'un çalışmasının bulgularının önceden belirlenmiş olduğu, yakınlıktan daha büyük bir tehlikeyi algılayabilen yakın arkadaşların daha az olduğu ve diğerlerine güvenmekte daha fazla zorluk yaşandığı görülmüştür. Aynı bulgular, daha az sıklıkta yaşanan romantik ilişkilerin yakınlığı daha fazla değiştirdiğini, flört deneyimlerine daha az güven duyduklarını, romantik bir partnere duydukları sevgi konusunda daha şüpheli olduklarını, daha fazla heyecan ve macera aradıklarını ve bir ilişki içindeyken yaşama konusunda daha güçlü olduklarını gösteriyor.

## 1.2. Spor

İnsanlığın tarihsel gelişimi içinde ölüm kalım mücadelesinin sakin bir taklidi olarak ortaya çıkan spor, başlangıçta savunma ve saldırı sporu olarak uygulanmış, daha sonra bireysel spor olarak uygulanmıştır. Sporun tarihsel gelişim süreci devam ettikçe bireysel spor ve takım sporu olarak spor ön plana çıkmış, bireylerin kazanma isteklerini yarışma ve yarışmalarla ifade edebilecekleri bir disiplin olarak gelişmeye başlamıştır (İnal, 2003).

Araştırmacılar, sporun farklı bir kavram olduğunun bilincinde olarak, sporun tanımına ilişkin birçok tanım ve bakış açısı önermişlerdir. Çeşitliliğin nedeni, sporun kapsamını, dallarını, amaçlarını, içeriğini ve biçimlerini farklı kişilerin algılaması ve değerlendirmesidir (Amman, 2000).

Sporun tanımlarından bazıları şöyledir:

Spor, tek başına veya grup halinde yapılabilen, kendine has kuralları olan, yarışma yoluyla bedensel ve zihinsel yeteneklerin geliştirilmesine yardımcı olan öğretici ve eğlenceli etkinliklerdir (Açıkada & Ergen, 1990).

Spor, bireysel gelişimin ve psikolojik süreçlerin gelişmesinin yanı sıra sosyal, zihinsel ve motorik davranışların dönüşümüyle belirli bir şekilde gerçekleşen biyolojik, pedagojik ve sosyal bir olgudur. Başka bir ifadeyle spor, bireysel düşüncenin, zihnin ve bedeninin gelişimini ve bu gelişimin koordinasyonunu ve sosyalleşmesini destekleyen bir olgudur (Yetim, 2015).

### 1.2.1. Sporun Faydaları

Spor, fiziksel, psikolojik ve yaşam boyu alanda önemi olan temel bir unsurdur (Sevil vd., 2012). Bununla birlikte, bu yönlerin yanı sıra, sportif faaliyetin kavramsal olarak daha geniş bir değere sahip olduğu vurgulanmalıdır. Sporun, kurallara bağlılık, rakibe karşı saygı, disiplin duygusu, sağlıklı yaşam ve doğru bir rekabetin oluşmasında etkiye sahip olduğu düşünülmektedir. Yine spor, sosyal, psikolojik, pedagojik ve hatta politik (siyasal) nitelikte bağlantılar sağlayarak doğal sınırlarının ötesine geçtiği yorumu yapılabilir. Bu da sporun yüksek bir sosyal etkiye sahip olduğu, bireyler arasında bir yardım aracı olarak görev yaptığı ve fayda sağladığı düşünülebilir. Bunların yanı sıra spora bağlılığın yaşam doyumunu artırdığı bilinmektedir (Han & Polat, 2022).

Sürekli ve programlı yapılan spor, kişinin bireysel ve ilişkisel gelişimini, potansiyelini ve tutumlarını etkileyebilir ve geliştirebilir. Ayrıca spor insanlarda öz yeterlilik, kişinin kendi gelişimini kontrol edebilme algısını ve farkındalığını geliştirir, birtakım sorunlarla başa çıkma yolunda stratejik düşünme ve uygulama yeteneğini de geliştirir ve artırır (Molisso & Masullo, 2018). Sporun sosyal boyutu göz önüne alındığında, bireylerin kişisel ve sosyal sorumluluk, iş birliği ve diğer olumlu sosyal beceriler gibi kişisel ve sosyal becerilerini geliştirmeleri için bir araç olarak kabul edilebilir (Martinek & Hellison, 1997; Parker & Stiehl, 2005). Sporun akran entegrasyonuna yardımcı olabileceği de düşünülmektedir (Coalter, 2005). Taub ve Greer (2000) tarafından yapılan bir araştırmaya göre, fiziksel aktivite, fiziksel engelli çocuklar için normalleştirici bir unsurdur. Engelli çocukların akranlarıyla kaynaşmaları, sosyal becerileri ve sosyal ağlarının geliştirilmesine olanak sağlar.

Ayrıca, birçok genç için sporun önemi, Eğitimde başarısız olan kişilerin içinde buldukları eğitim ortamlarına çekmek ve başarı düzeylerini yükseltmek için yardımcı bir eleman olarak görev yapmaktadır. Dolayısıyla buda sporun geniş çaplı olduğunu ifade ediyor (Coalter, 2007).

Sit ve Lindner (2006) yaptığı çalışmada, bireylerin spor yapmalarında büyük etkene sahip olan durumlar içerisinde eğlence, arkadaşlık, beceri gelişimi ve fiziksel uygunluğun olduğu tespit edilmiştir. Bunun yanında çoğu bireyin ise hedeflenen kiloya düşmek ve istenilen kilonun kontrol altında tutulmasını sağlamak, kas gruplarının geliştirilmesini sağlamak, daha iyi fiziki görüntü elde etmek ve sosyal olarak daha fit bir görünüme sahip olmak için spor yapmaktadırlar (Sit & Lindner, 2006).

## 2. YÖNTEM

### 2.1. Araştırma Yöntemi

Araştırmada nicel araştırma yöntemlerinden biri olan ilişkisel tarama modeli kullanılmıştır. Tarama modelleri, geçmişte yaşanmış bir durumu veya şu anda gerçekleşen bir duruma müdahale etmeksizin olduğu gibi betimlemeyi amaç edinen araştırma yaklaşımlarıdır. Araştırmada konu olan bireylerin, olayların veya nesnelerin, bulunduğu koşullar içerisinde ve müdahale olmaksızın tanımlanmaya çalışılır. Gözlemlenen veya çalışılan gruplara yönelik herhangi bir şekilde değiştirmeye, etkilemeye yönelik hiçbir girişimde bulunulmaz. Bilinmek istenen şey vardır ve oradadır. Bilmeniz gereken şey vardır ve oradadır. Doğru bir şekilde “gözlemlemek” ve belirli bir teşhis koymak önemlidir (Karasar, 2005).

### 2.2. Evren ve Örneklem

Bu araştırmanın evrenini, 2022/2023 eğitim-öğretim döneminde Erzurum Atatürk Üniversitesi Sağlık Hizmetleri Meslek Yüksekokulu oluşmaktadır. Evrenin tamamına ulaşılması zor olduğundan, olasılığa bağlı basit tesadüfi örneklem seçme yoluna gidilmiştir. Bu yönetime göre; evrenin oluşmasını sağlamak için tüm elemanların çalışmaya katılım sağlama şansı eşittir. Kısacası evrendeki tüm bireylere verilebilecek istatistiksel değerlerin aynı olduğu belirtilmiştir (Arıkan, 2004). Araştırmanın örneklemini Erzurum Atatürk Üniversitesi Sağlık Hizmetleri Meslek Yüksekokulunda öğrenim gören gönüllü olarak katılan 352 kadın ve 106 erkek olmak üzere toplam 458 öğrenci oluşturmaktadır.

### 2.3. Veri Toplama Araçları

Araştırmadaki verilerin elde edilmesinde kullanılan Kişisel Bilgi Formu ile Yakınlık Korkusu ölçeği kullanılmıştır. Uygulama yapılmadan önce öğrencilere çalışma hakkında araştırmacı tarafından gereken bilgi verilip araştırmacının hazırlamış olduğu anket yüz yüze uygulanmıştır.

**Yakınlık Korkusu leđi:** Elibol ve Tok (2018), Descutner ve Thelen'in (1991) leđini Trkeye uyarlanmıřtır. alıřma sonucunda toplam varyansın %58'ini oluřturun 35 madde ve  alt lekten oluřun bir lme aracı geliřtirilmiřtir. Varsayımsal yakınlık korkusu bileřeni zerindeki ykler 0,29 ile 0,63 arasında, hayali aıklık faktr zerindeki ykler 0,30 ile 0,71 arasında ve gemiř yakınlık korkusu faktr zerindeki ykler ise 0,56 ile 0,64 arasında deđiřmektedir. leđin  faktr řu řekildedir: Kurgusal yakınlık korkusu, aıklıktan ve nceki yakınlıktan duyulan hayali korkudur. Bulgulara gre leđin gvenirlik katsayısı 0,89 olarak bulunmuřtur.

#### 2.4. Srec/Uygulama

Yapılacak olan alıřma etik kurul onayı ve gereken izinler alındıktan sonra taahhtnameye bađlı kalınarak, Erzurum Atatrk niversitesi Sađlık Hizmetleri Meslek Yksekokulunda đrenim gren đrencilere yz yze uygulanmıřtır. Uygulama yapılmadan nce bireylere alıřma hakkında genel bilgi verilip katılımcının kendi isteđine bađlı olarak bilgilendirilmiř onam formu imzalatılıp anket uygulaması yapılmıřtır.

#### 2.5. Geerlik ve Gvenirlik

Kullanılan leklerin gvenirlik dzeylerini belirlemek amacı ile i tutarlılık katsayıları (Cronbach Alfa) hesaplanmıřtır. Yakınlık korkusu leđine ait gvenirlik katsayısı deđerleri tablo 1 sunulmuřtur.

*Tablo 1. Yakınlık Korkusu leđi Gvenirlik Cronbach's Alpha deđerleri*

	Cronbach's Alpha	N of Items
Hayali Yakınlık Korkusu	,80	15
Hayali Aıklık	,87	15
Gemiře Dnem Yakınlık Korkusu	,65	5
Yakınlık Korkusu Toplam	,78	35

- 0,50'den kk (Gvenilirliđi dřk),
- 0,50 ile 0,80 arasında (Gvenilirliđi orta) dzeydedir.
- 0,80'den byk (Gvenilirliđi yksektir). Salvucci, vd., (1997)'e gre olduka gvenilir demektir.

## 2.6. Verilerin Analizi

Araştırmacılar istatistiksel analizler yapmadan önce, yapılacak analiz ile ilgili doğrusallık, durağanlık, homojenlik ve normallik gibi varsayımların karşılandığını gösteren istatistiksel bilgileri vermelidirler. Araştırmacıların daha sonra tercih ettikleri analiz tekniklerini doğrulamaları gerekir (Tozoğlu & Dursun, 2020).

Araştırmada verilerin analiz edilebilmesi için ilk olarak tüm anketlerden elde edilen verilerin SPSS veri tabanına aktarılması sağlanmıştır. Öğrencilerden elde edilen veriler yüz yüze anketlerle toplandığı için eksik ya da yanlış olan 18 veri değerlendirmeye alınmamıştır. Verilerin analizinde SPSS 26,00 paket programı kullanılmıştır. Verilerin analizinde öncelik olarak frekans, aritmetik ortalama, mod, medyan, standart sapma gibi tanımlayıcı istatistiksel analiz yapılmıştır. Daha sonra verilerin normal dağılım gösterip göstermediğini belirlemek için mod, medyan ve ortalama ile çarpıklık ve basıklık değerlerini incelenmiştir. Bu değerler Tablo 2’de verilmiştir.

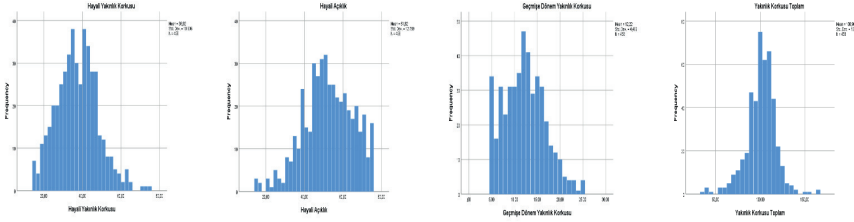
*Tablo 2. Yakınlık Korkusu Ölçeğine Ait Tanımlayıcı İstatistik Dağılımı*

	Hayali Yakınlık Korkusu	Hayali Açıklık	Geçmişe Dönem Yakınlık Korkusu	Yakınlık Korkusu Toplam
<b>N</b>	458	458	458	458
<b>Mean</b>	36,92	51,81	12,21	100,95
<b>Median</b>	37,00	51,00	12,00	102,00
<b>Mode</b>	40,00	51,00	12,00	102,00
<b>Ss.</b>	10,63	12,75	4,46	16,73
<b>Skewness</b>	,315	-,275	,344	-,440
<b>Kurtosis</b>	,186	-,227	-,271	1,405

Tabloda 2’de görüldüğü yakınlık korkusu ölçeğinin hayali yakınlık korkusu alt boyutunun Skewness ,315 ve Kurtosis ,186, hayali açıklık alt boyutunun Skewness -,275 ve Kurtosis -,227, geçmişe dönem yakınlık korkusu Skewness ,344 ve Kurtosis -,271 ve yakınlık korkusu ölçeği toplam Skewness -,440 ve Kurtosis 1,405 olduğu tespit edilmiştir. Yakınlık korkusu ölçeği alt boyutlarının mod, medyan, aritmetik ortalamaları, çarpıklık ve basıklık değerlerinin birbirine yakın olduğu, Büyüköztürk (2012), Tabachnick ve Fidell (2015) ile George ve Mallery (2010)’nin belirttiği



sınırlar içerisinde (-1 ile +1; -1,5 ile +1,5; -2,0 ile +2, 0) aralığın daki veri setlerinin normal dağılım gösterdiği görülmüştür.



Normal dağılım gösteren verilerde parametrik testlerden biri olan iki farklı bağımsız değişken ile yakınlık korkusu ölçeđi alt boyutlarındaki farklılaşmayı belirlemek için “Bağımsız Örneklem T-testi” uygulanmıştır. İki den fazla farklı değişken ile yakınlık korkusu ölçeđi alt boyutları arasındaki farklılaşmayı belirlemek için “Tek Yönlü Varyans Analizi” testi yapılmıştır. Öğrencilerin yaşları, kişisel aylık gelir düzeyleri ve sportif aktivite yapma süreleri ile yakınlık korkusu ölçeđi alt boyutları arasındaki ilişkiyi belirlemek amacıyla “Pearson korelasyon” analizleri yapılarak sonuçlar  $p < ,050$  anlamlılık düzeyine göre değerlendirilmiştir.

### 3. BULGULAR

*Tablo 3. Katılımcıların Demografik Özellikleri*

Değişken		n	%
Cinsiyet	Kadın	352	76,9
	Erkek	106	23,1
	Toplam	458	100
Aile Yapısı	Çekirdek	118	25,8
	Geniş	328	71,6
	Parçalanmış	12	2,6

Araştırma 352 kadın ve 106 erkek olmak üzere toplam 458 öğrenci üzerinde yapılmıştır. Araştırmaya katılan öğrencilerden 328 kişi çekirdek aile yapısında, 118 kişi geniş aile yapısında ve 12 kişi de parçalanmış aile yapısında olduklarını belirtmişlerdir.

**Tablo 4. Katılımcıların Sportif Aktivite Yapma Durumları dağılımı**

Değişken		n	%
Sportif Aktivite Yapma	Evet	153	33,4
	Hayır	305	66,6
	Toplam	458	100
Sportif Aktivite Türü	Bireysel spor	106	69,3
	Takım sporu	22	14,4
	Her iki sporda	25	16,3
	Toplam	153	100,0

Araştırmaya katılan bireylerden 153 kişi sportif aktiviteye yaptıklarını 305 kişi ise yapmadıklarını ifade etmişlerdir. Sportif aktivite yapan öğrencilerden 106 kişi bireysel sporlara 22 kişi takım sporlarıyla ve 25 kişide her iki türde de sportif aktivite katılım yaptıklarını belirtmişlerdir.

**Tablo 5. Katılımcıların Yaş ve Sportif Aktivite Yapma Süreleri Ortalamaları**

	Yaş	Sportif Aktivite Yapma Süresi
N	458	153
Mean	21,02	6,09
Median	21,00	4,00
Std. Deviation	1,38	5,19

Katılımcıların yaş ortalamalarının  $21,02 \pm 1,38$  ve haftalık toplam sportif aktivite katılım ortalamalarının  $5,69 \pm 5,19$  olduğu gözlenmiştir.

**Tablo 6. Yakınlık Korkusu ile Cinsiyetler Arası Farklılık T-testi**

Alt Boyutlar	Cinsiyet	n	$\bar{x}$	Ss.	t	p
Hayali Yakınlık Korkusu	Kadın	52	36,54	10,01	-1,229	,221
	Erkek	06	38,16	12,44		
Hayali Açıklık	Kadın	52	51,53	12,25	-,802	,424
	Erkek	06	52,76	14,33		
Geçmiş Dönem Yakınlık Korkusu	Kadın	52	12,19	4,35	-,244	,807
	Erkek	06	12,31	4,84		
Yakınlık Korkusu Toplam	Kadın	52	100,26	15,28	-1,371	,173
	Erkek	06	103,24	20,73		

Öğrencilerin yakınlık korkusu ölçeğinin alt boyutlarında cinsiyet farklılığını belirlemek amacıyla yapılan t testi analizi, tüm alt boyutlarda  $p < ,050$  düzeyinde anlamlı bir farklılık olmadığını ortaya koymuştur.

*Tablo 7. Yakınlık Korkusu ile Aile Yapıları Arası Farklılık ANOVA*

Alt Boyutlar	Aile Yapısı	n	$\bar{x}$	Ss.	f	p	fark
Hayali Yakınlık Korkusu	Geniş <sup>1</sup>	118	38,32	10,56			
	Çekirdek <sup>2</sup>	328	36,39	10,63	1,465	232	....
	Parçalanmış <sup>3</sup>	12	37,66	10,99			
Hayali Açıklık	Geniş <sup>1</sup>	118	49,33	12,55			
	Çekirdek <sup>2</sup>	328	52,50	12,78	3,988	019	1<2,3
	Parçalanmış <sup>3</sup>	12	57,58	10,50			
Geçmişe Dönem Yakınlık Korkusu	Geniş <sup>1</sup>	118	12,30	4,48			
	Çekirdek <sup>2</sup>	328	12,16	4,51	,128	880	....
	Parçalanmış <sup>3</sup>	12	12,75	3,07			
Yakınlık Korkusu Toplam	Geniş <sup>1</sup>	118	99,95	16,64			
	Çekirdek <sup>2</sup>	328	101,05	16,92	1,281	279	....
	Parçalanmış <sup>3</sup>	12	108,00	9,97			

Öğrencilerin yakınlık korkusu ölçeği alt boyutlarında aile yapıları arasındaki farklılaşmayı belirlemek amacıyla yapılan tek yönlü varyans (anova) analizi sonrasında  $p < ,050$  düzeyinde aile yapıları arasında hayali açıklık alt boyutunda anlamlı farklılık tespit edilmiştir. Geniş aile ( $x=49,33$ ) yapısında olan öğrencilerin hayali açıklık alt boyutunda yakınlık korkusu düzeyi çekirdek ( $x=52,50$ ) ve parçalanmış aile ( $x=57,58$ ) yapısında olan öğrencilerden düşük olduğu sonucu bulunmuştur.

Hayali yakınlık korkusu, geçmişe dönem yakınlık korkusu alt boyutlarında ve toplam puanlarda ise aile yapıları arasında anlamlı farklılık olmadığı tespit edilmiştir.

Tablo 8. Yakınlık Korkusu Ölçeği ile Sportif Aktivite Yapma Durumları Arası Farklılık T-Testi

Alt Boyutlar	Sportif Aktivite Yapma Durumu	n	$\bar{x}$	Ss.	t	p
Hayali Yakınlık Korkusu	Evet	53	36,70	10,35	-,307	,759
	Hayır	305	37,02	10,79		
Hayali Açıklık	Evet	53	51,78	13,20	-,038	,969
	Hayır	305	51,83	12,55		
Geçmişe Dönem Yakınlık Korkusu	Evet	53	11,83	4,48	-1,296	,197
	Hayır	305	12,40	4,45		
Yakınlık Korkusu Toplam	Evet	53	100,32	16,36	-,570	,569
	Hayır	305	101,27	16,92		

Öğrencilerin yakınlık korkusu ölçeği alt boyutlarında sportif aktivite yapan ve yapmayan öğrenciler arasındaki farklılaşmayı belirlemek için yapılan t testi analizi sonrasında  $p < ,050$  düzeyinde tüm alt boyutlarda ve toplam puanlarda sportif aktivite yapma durumları arasında anlamlı farklılık olmadığı sonucuna ulaşılmıştır.

Tablo 9. Yakınlık Korkusu ile Sportif Aktivite Türleri Arası Farklılık ANOVA

Alt Boyutlar	Sportif Aktivite Türü	n	$\bar{x}$	Ss.	f	p	fark
Hayali Yakınlık Korkusu	Bireysel spor <sup>1</sup>	06	37,39	10,80	,847	431	....
	Takım sporu <sup>2</sup>	2	34,50	9,49			
	Her iki sporda <sup>3</sup>	5	35,72	8,99			
Hayali Açıklık	Bireysel spor <sup>1</sup>	06	50,36	13,63	,864	048	$I < 3$
	Takım sporu <sup>2</sup>	2	52,36	14,09			
	Her iki sporda <sup>3</sup>	5	57,28	8,78			
Geçmişe Dönem Yakınlık Korkusu	Bireysel spor <sup>1</sup>	06	12,30	4,64	,033	039	$I > 3$
	Takım sporu <sup>2</sup>	2	11,81	3,89			
	Her iki sporda <sup>3</sup>	5	9,88	3,78			
Yakınlık Korkusu Toplam	Bireysel spor <sup>1</sup>	06	100,06	17,47	425	654	....
	Takım sporu <sup>2</sup>	2	98,68	16,87			
	Her iki sporda <sup>3</sup>	5	102,88	10,11			

Öğrencilerin yakınlık korkusu ölçeđi alt boyutlarında yapmakta oldukları sportif aktivite türleri arasındaki farklılaşmayı belirlemek için yapılan tek yönlü varyans (anova) analizi sonrasında  $p < ,050$  düzeyinde yapmakta oldukları sportif aktivite türleri arasında hayali açıklık ve geçmişe dönem alt boyutlarında anlamlı farklılık tespit edilmiştir. Hayali açıklık alt boyutunda bireysel sportif aktivite<sub>(x=50,36)</sub> yapan öğrencilerin yakınlık korkusu düzeylerinin her iki sporu da<sub>(x=57,28)</sub> yapan öğrencilerden düşük olduğu sonucu bulunmuştur. Geçmişe dönem yakınlık alt boyutunda ise bireysel sportif aktivite<sub>(x=12,30)</sub> yapan öğrencilerin yakınlık korkusu düzeylerinin her iki sporu da<sub>(x=9,88)</sub> yapan öğrencilerden yüksek olduğu sonucu bulunmuştur.

Hayali yakınlık korkusu alt boyutu ve toplam puanlarda ise yapmakta oldukları sportif aktivite türleri arasında anlamlı farklılık olmadığı tespit edilmiştir.

*Tablo 10. Yaş ile Yakınlık Korkusu Korelasyon*

		Hayali Yakınlık Korkusu	Hayali Açıklık	Geçmişe Dönem Yakınlık Korkusu	Yakınlık Korkusu Toplam
	r	-,068	,090	-,023	,020
Yaş	p	,149	,055	,629	,676
	n	458	458	458	458

Öğrencilerin yaşları ile yakınlık korkusu ölçeđi alt boyutları arasındaki ilişkiyi incelemek için yapılan korelasyon analiz sonuçları incelendiğinde öğrencilerin yaşları ile yakınlık korkusu ölçeđi alt boyutları arasında  $p < ,050$  düzeyinde anlamlı ilişki olmadığı tespit edilmiştir.

*Tablo 11. Sportif Aktivite Yapma Süreleri ile Yakınlık Korkusu Korelasyon*

		Hayali Yakınlık Korkusu	Hayali Açıklık	Geçmişe Dönem Yakınlık Korkusu	Yakınlık Korkusu Toplam
Sportif Aktivite Süresi	r	,158	,007	,043	,117
	p	,052	,934	,595	,150
	n	153	153	153	153

Öğrencilerin haftalık toplam sportif aktivite yapma süreleri ile yakınlık korkusu alt boyutları arasındaki korelasyon analizi sonuçları incelendiğinde, toplam spor yapma süreleri arasında  $p < ,050$  düzeyinde anlamlı bir ilişkinin olmadığı tespit edilmiştir.

#### 4. TARTIŞMA VE SONUÇ

Bu çalışma Atatürk Üniversitesi Sağlık Hizmetleri Meslek Yüksekokulunda öğrenim gören öğrencilerin yakınlık korkusu düzeylerinin sportif aktivite ve diğer değişkenler açısından incelenmesi amacı çerçevesinde 458 öğrencinin gönüllü katılımı ile gerçekleştirilmiştir.

Araştırmaya katılan öğrencilerin yakınlık korkusu ölçeği alt boyutları ve toplam puan ortalamalarında cinsiyetler arasında anlamlı farklılık tespit edilmemiştir. Bu duruma bağlı olarak erkek ve kadın katılımcıların benzer düzeyde yakınlık korkusuna sahip oldukları saptanmıştır. Çalışmada elde edilen bulgulara paralel olarak Becerik Genç (2022) ve Demirören (2022) yetişkin bireyler ile gerçekleştirdikleri çalışmalarda katılımcıların yakınlık korkusu ve cinsiyetleri arasında anlamlı farklılık olmadığı sonucuna ulaşmışlardır. Saraç vd. (2015) ise romantik ilişkilerde akılcı olmayan inançlar ölçeği alt boyutu fiziksel yakınlık ile katılımcıların cinsiyetleri arasında anlamlı farklılık olmadığını ifade etmiştir. Cinsiyet, kadınlar ile erkekler arasında var olan biyolojik farklılıkları temsil ederken toplumsal cinsiyet ise, toplumun bu mevcut farklılıkları bir toplumsal sisteme dayandırarak yaptığı şeylerin bir bütünü olarak ifade edilmektedir. Dolayısıyla doğuştan gelen kadın ve erkek cinsiyeti ile ilgili özellikler, zamanla içinde yaşanılan toplumun kültürü tarafından yorumlanarak yapılandırılır ve toplumun kadın ve erkekte beklenenleri de buna göre şekil alır (Butler, 2008). Aynı toplum içerisinde beraber eğitim gören bu bireylerin yakınlık korkusu düzeylerinin cinsiyetler arasında farklılaşmaması insan icadı olduğu ifade edilen ve buna bağlı olarak öğrenilebilir-değiştirilebilir özellikler sergileyen ve ayrıca toplumdan topluma farklılık gösteren toplumsal cinsiyet kavramı ile desteklenebilir (Gültekin, 2013).

Araştırmaya katılan öğrencilerin yakınlık korkusu ölçeği alt boyutları ve toplam puan ortalamalarında aile yapıları arasında hayali açıklık alt boyutunda anlamlı farklılık olduğu sonucuna ulaşılmıştır. Hayali açıklık alt boyutunda geniş aile yapısına sahip olan öğrencilerin yakınlık korkusu düzeyinin çekirdek ve parçalanmış aile yapısına sahip olan öğrencilerden daha düşük olduğu tespit edilmiştir. Diğer alt boyutlarda ve toplam puanda ise aile yapıları arasında anlamlı farklılık tespit edilmemiştir. Bireylerin karşılıklı etkileşimde buldukları ilk ve en önemli sosyal çevresinin ailesi

olduđu bilinmektedir. Aile hem kendi ierisinde onu oluřturan bireylerden etkilenen hem de kendi ierisinde ki bireyleri srekli olarak farklı derecelerde etkileyebilen sosyal bir sistemdir. Bu sosyal sistem ierisinde bir yandan iinde byyen insanın yetiřmesini ve kiřiliđini bulmasını imkn tanırken diđer yandan ierisinde bulunduđu toplumun yapısını, deđerlerini, beklentilerini, kurallarını ve kltrn yansıtır. Kuřaklararası bađların kurulmasını ve bu bađların srdrlmesine olanak sađlayan aile, dıř evre ile yrtmř olduđu iletiřim ve etkileřimi sayesinde kendisini oluřturan bireylerin niteliklerini btnleřtirip kendine has bir ortam retmektedir (Öner & Usluer, 1990). Aile yapıları arasında ortaya ıkan mevcut farklılık Minuchin ve Fishman (1981) tarafından geliřtirilen Aile Sistemi Kuramı ile desteklenebilir. Aile sistemi kuramına gre, aile stabil bir srekli liđi sahip olan bir kurum olmamakla beraber srekli olarak deđiřim ve geliřim gstermektedir. Ailenin gstermiř olduđu bu deđiřim ve geliřim sreci ierisinde aileler kazanımlar, kayıplar veya eřitli yapısal dnřmler yařayabilmektedirler.

Katılımcıların yařları ile yakınlık korkusu leđi alt boyutları ve toplam puan ortalamaları arasında anlamlı bir iliřki olmadığı gzlenmiřtir. alıřmada elde edilen bulgulara paralel olarak Becerik Gen (2022) ve Demirren (2022) yetiřkin bireyler ile gerekleřtirdikleri alıřmalarda katılımcıların yakınlık korkusu ve yařları arasında anlamlı iliřki olmadığı sonucuna ulařmıřlardır. n lisans đrencisi olarak alıřmaya katılan bireylerin birbirine yakın yař ortalamasına sahip olması benzer zellikler sergilemesinin sebebi olarak dřnlebilir. Btn kuřaklar ierisinde belirli karakteristik zellikleri ve deđer yargılarını iermesi nedeniyle, insanlar dođmuř oldukları kuřak grubunun davranıřlarına benzer zellikler sergilerken, diđer kuřak grubunun davranıřlarından farklı zellikler sergilemektedirler (Chen, 2010).

đrencilerin yakınlık korkusu leđi alt boyutları ve toplam puan ortalamalarında sportif aktivite deđiřkenlerine ait bulgular gz nnde bulundurulurken sportif aktivite yapma durumları arasında anlamlı farklılık olmadığı grlrken, sportif aktivite yapma sreleri ile de anlamlı iliřkilere sahip olmadığı sonucuna ulařılmıřtır. Fakat đrencilerin yakınlık korkusu leđi alt boyutları ve toplam puan ortalamalarında sportif aktivite trleri arasında hayali aıklık ve gemiře dnem yakınlık korkusu alt boyutlarında anlamlı farklılık olduđu gzlenmiřtir. Hayali aıklık alt boyutunda bireysel sporları yapan bireylerin yakınlık korkusu dzeyinin her iki sporu da yapan bireylerden dřk olduđu grlmřtir. Gemiře dnem yakınlık alt boyutunda ise bireysel sporları yapan katılımcıların yakınlık korkusu dzeyinin her iki sporu da yapan bireylerden yksek olduđu grlmřtir. Diđer alt boyutlarda ve toplam puanda ise sportif aktivite trleri arasında anlamlı farklılık olmadığı grlmřtir. Sporun bireysel, toplumsal ve

ekonomik açıdan birden fazla önemi vardır. Birey spor yaparken kazanmış olduğu becerilerini günlük hayatında uygulayabilmektedir. Spor aracılığı ile bireyin fiziksel görünümünde iyileşme meydana gelir ve vücut hastalıklar karşısında dayanıklılık göstererek yaşamının bütün alanlarında yeterli bir birey olması yönünde olanak sağlamaktadır. Spor birey için kişisel olduğu kadar toplumsal olarak da katkılar sağlamaktadır. Bireye kendini tanıması neler yapabileceğini göstermesi, olumlu yönde davranışlar kazanması, disiplin ve düzen içerisinde çalışması, yaşamış olduğu ülkesine hizmet etmesi, sosyal çevresiyle sürekli bir şekilde iletişimde olması gibi birçok ortak paylaşımda bulunma katkıları sağlamaktadır (İnal, 2003). Okuyucu ve arkadaşları (2022), milli eğitimde çalışan personellerin iletişim becerileri üzerine çalışmış ve araştırmanın bulgularına göre, sportif aktivite yapma durumu ile iletişim becerileri arasında anlamlı bir farklılık tespit edilmemiştir. Ancak sportif aktivite yapan personelin yapmayan personele göre iletişim becerileri puan ortalamasının yüksek olduğu tespit edilmiştir. Spor bireye çevresini tanıma imkânı sunmakla birlikte bireyin kişilik yapısının da oluşmasına ve şekillenmesine etki etmektedir. Sporun birey üzerinde ki psikolojik etkileri göz önünde bulundurulduğu zaman en önemli etkilerden biri olarak kişilik gelişimi üzerine olan etkisi görülmektedir (Kulaksızoğlu, 2000). Kişilik ise bireyi diğer bireylerden ayıran davranışlarından oluşan bir olgu olarak tanımlanmaktadır (Arkonaç, 1998). Bireysel, takım ve her iki türden sportif aktiviteler gerçekleştiren katılımcıların yakınlık korkusu düzeyleri arasında ki anlamlı farklılık göz önünde bulundurulduğu zaman bu farkın bireylerin içerisinde buldukları sportif aktivite türlerinin getirisi olan farklı kişilik özelliklerinden kaynakladığı Kuruç ve Bayar (1992) ve Bayar (2003) tarafından farklı sporcu grupları ile gerçekleştirilen çalışmalarda bireysel ve takım sporcuların farklı kişilik özellikleri sergilediği ifadesi ile desteklenebilmektedir. Bunların yanı sıra Özcan ve Yıldırım (2011) tarafından gerçekleştirilen çalışmada bireysel ve takım sporcuların farklı sosyal beceri düzeylerine sahip olması bireysel ve takım olarak yapılan sporların bireylerde farklı kişilik ve sosyal becerilere ait yetkinlik kazanmasına imkân tanıdığı göstermektedir.

### Öneriler

Farklı sonuçlar çıkabileceği göz önünde bulundurularak araştırma bulgularının farklı örneklem gruplarıyla çalışılarak desteklenmesi faydalı olacaktır.

Gelecek araştırmalarda seçilecek örneklem grubunun özelliklerine göre yeni bağımsız değişkenlerin kullanılması araştırmanın gelişmesine yardımcı olacaktır.



Yapılan çalışma ülkemizin diđer illerinde eğitim görmekte olan öğrencilere uygulanarak genel bir çıkarım elde edilebilir.

Konu ile ilgili benzer çalışmalar eğitim alanında kullanılan farklı ölçme ve değerlendirme ölçekleri ile tekrarlanabilir.

## KAYNAKLAR

- Açıkada, C., & Ergen, E. (1990). *Bilim ve spor*. Büro-Tek Ofset Matbaacılık.
- Ainsworth, M. D. S., & Bowlby, J. (1991). An ethological approach to personality development. *American Psychologist*, 46(4), 333-341.
- Alparslan, T., Kılıçgil, E., & Başpınar, E. (2003). Türk Silahlı Kuvvetlerine bağlı Türk Hava Kuvvetleri Komutanlığı karargahında görev yapan askeri personelin boş zaman değerlendirmelerinde sporun yeri. *Sportmetre Beden Eğitimi ve Spor Bilimleri Dergisi*, 1(2), 99-106.
- Amman, M. T. (2000). *Spor Sosyolojisi*. (Ed.: İkizler C.) Sporda Sosyal Bilimler, Bölüm 3, Alfa Yayınları.
- Arıkan, R. (2004). *Araştırma teknikleri ve rapor hazırlama*. Asil Yayın Dağıtım.
- Arkonaç, S. A. (1998). *Psikoloji zihin süreçler bilimi*. Alfa Yayıncılık.
- Baumeister, R. F. & Leary, M. R. (1995). The need to belong: Desire for interpersonal attachments as a fundamental human motivation. *Psychological Bulletin*, 117(3), 497- 529.
- Bayar, P. (2003). Spor yapan ve yapmayan bayanların kişilik özelliklerinin karşılaştırılması. *Spor Bilimleri Dergisi*, 14(3), 133-143.
- Becerik Genç, S. (2022). *Çiftlerin ilişkilerde mutluluk ve yakınlık korkusu düzeylerinin koronavirüs kaygısıyla birlikte incelenmesi* (Tez No. 757147) [Yüksek Lisans Tezi, Beykent Üniversitesi-İstanbul]. Yükseköğretim Kurulu Ulusal Tez Merkezi.
- Bowlby, J. (1969). Attachment and loss, Vol. 1. *Attachment*. Basic Books
- Bowlby, J. (1982). Attachment and loss. Vol. 1. *Attachment*. Basic Books.
- Butler, J. (2008). *Cinsiyet belası feminist kimliğin altüst edilmesi* (B. Ertür, Çev.). Metis Yayınları.
- Büyüköztürk, Ş. (2012). *Veri Analizi El Kitabı* (17. Basım), Pegem Akademi Yayınları.
- Chen, H. (2010). Advertising and generational identity: a theoretical model. *American Academy Of Advertising Conference Proceedings*, 132-140.
- Coalter, F. (2007). Daha geniş bir sosyal rol üstlenin: Kimskoru koruyor musun? Londra: *Routledge*.
- Demirören, D. (2022). *Ebeveyne duygusal erişilebilirlik ile yakınlık korkusu arasındaki ilişkide benlik farklılaşmasının aracı rolü* (Tez No. 764891) [Yüksek Lisans Tezi, Fatih Sultan Mehmet Vakıf Üniversitesi-İstanbul]. Yükseköğretim Kurulu Ulusal Tez Merkezi.
- Elibol, Ş., & Tok, E. S. S. (2018). Yakınlık Korkusu Ölçeğinin Türkçe Formunun Geçerlik ve Güvenirlik Çalışması. *In Yeni Symposium* 56,4.
- Erikson, E. H. (1968). *Identity: Youth and crisis*. New York: Norton.

- Firestone, R. W., & Catlett, J. (1999). *Fear of intimacy*. Washington. American Psychological Association.
- George, D., & Mallery, P. (2010). *Spss for windows step by step*. A simple study guide and reference.
- Gültekin, L. (2013). *Toplumsal cinsiyet ve yansımaları* (L. Gültekin, G. Güneş, C, Ertung & A. Şimşek, Ed.). Atılım Üniversitesi Yayınları.
- Han, M. T., & Polat, E. (2022). Kış Sporları ile İlgilenen Sporcuların Spora Bağlılık ve Yaşam Doyumu Arasındaki İlişkilerin İncelenmesi. *SPOR-METRE Beden Eğitimi ve Spor Bilimleri Dergisi*, 20(3), 80-91.
- Hazan, C., & Shaver, P. R. (1994). Attachment as an organizational framework for research on close relationships. *Psychological inquiry*, 5(1), 1-22.
- İnal, A. N. (2003). *Beden eğitimi ve spor bilimlerine giriş*. Desen Ofset Matbaacılık.
- Kan, E., Gülbahçe, Ö., Büyük, S., Polat, Ş. (2022). Öğretmen Adaylarının Sıkıntıya Dayanma Düzeylerinin Spor ve Farklı Değişkenler Açısından İncelenmesi, Ed. Tozođlu, E., Yılmaz, A., Dursun, M., & Seçer, E. (2022). Spor Bilimlerinde Yenilikçi Araştırmalar I. Gazi Kitabevi, Ankara.
- Karasar N. (2005). *Bilimsel Araştırma Yöntemi: Kavramlar, İlkeler ve Teknikler*. Nobel Yayıncılık.
- Koruç, Z., & Bayar, P. (1992). Hentbolcu, voleybolcu, atlet ve taekwondocuların kişilik örüntüleri üzerine bir araştırma. *Spor Bilimleri II. Ulusal Kongresi Bildirileri*, 355-367.
- Kulaksızođlu, A. (2000). *Ergenlik psikolojisi*. Remzi Kitabevi.
- Martinek, T. J., & Hellison, D. R. (1997). Fostering resiliency in underserved youth through physical activity. *Quest*, 49, 34-49.
- Minuchin, S., & Fishman, C. H. (1981). *Family therapy techniques*. Harvard University Press.
- Molisso, V., & Masullo, M. (2018). The benefits of sport in Specific Learning Disorders. *Italian Journal of Health Education, Sport and Inclusive Didactics, Universitarie Romane Editor*, 19-24.
- Okuyucu S., Tozođlu, B., Kan, E., & Seçer, E. (2022). Milli Eğitim Müdürlüklerinde çalışan personellerin iletişim becerilerinin incelenmesi, Ed. Tozođlu, E., Yılmaz, A., Dursun, M., & Seçer, E. (2022). Spor Bilimlerinde Yenilikçi Araştırmalar I. Gazi Kitabevi, Ankara.
- Öner, N., & Usluer, S. (1990). Aile ortamı ölçeğinin Türkçeye uyarlanması. *Serbest Bildiri Raporu*. İstanbul: VI. Ulusal Psikoloji Kongresi.
- Özcan, G., & Yıldırım, S. (2011). Lisanslı olarak takım sporu ve bireysel spor yapan ile spor yapmayan ortaöğretim öğrencilerinin sosyal beceri düzeylerinin karşılaştırılması. *Bolu Abant İzzet Baysal Üniversitesi Sosyal Bilimler Enstitüsü Dergisi*, 11(2), 111-135.

- Parker, M., & Stiehl, J. (2005) *Personal and social responsibility*. In J. Lund and D. Tannehill (Eds) *Standards-based Physical Education Curriculum Development* (Boston, MA, Jones and Bartlett), 130–153.
- Pilkington, C. J., & Richardson, D. R. (1988). Perceptions of risk in intimacy. *Journal of Social and Personal Relationships*, 5(4), 503–508.
- Salvucci, S., Walter, E., Conley, V., Fink, S., & Saba, M. (1997). *Measurement Error Studies at the National Center for Education Statistics*. Washington D. C.: U. S. Department of Education.
- Saraç, A., Hamamcı, Z., & Güçray, S. (2015). Üniversite öğrencilerinin romantik ilişki doyumunu yordaması. *Turkish Psychological Counseling and Guidance Journal*, 5(43), 69-81.
- Sevil, T., Şimşek, K.Y., Katırcı, H., Çelik, V.O., & Çeliksoy, M. A. (2012). *Boş Zaman ve Rekreasyon Yönetimi*. Anadolu Üniversitesi.
- Sit, C. H., & Lindner, K. J. (2006). Situational state balances and participation motivation in youth sport: A reversal theory perspective. *British Journal of Educational Psychology*, 76(2), 369-384.
- Sullivan, H. S. (1951). *The interpersonal theory of psychiatry*. New York: Norton.
- Tabachnick, B. G., & Fidell, L. S. (2015). *Çok değişkenli istatistiklerin kullanımı* (Çev: Baloğlu, M.), Nobel Yayın Dağıtım, Ankara.
- Taub, D. E., & Greer, K. R. (2000). Physical activity as a normalizing experience for school-age children with physical disabilities: Implications for legitimation of social identity and enhancement of social ties. *Journal of sport and social issues*, 24(4), 395-414.
- Tozoğlu, E., & Dursun, M. (2020). *Spor bilimlerinde bilimsel araştırma süreci*, (Ed. Gökmen, Ö.) Spor & Bilim, Efe Akademi Yayınevi. İstanbul. S, 7, 23.
- Uyar, Y., & Sunay, H. (2020). Spor farkındalığı ölçeğinin geliştirilmesi: Geçerlilik ve güvenilirlik çalışması. *Spor metre Beden Eğitimi ve Spor Bilimleri Dergisi*, 18(1), 46- 58.
- Yetim, A. (2015). *Sosyoloji ve spor*. Ankara: Berikan.