

## Bauhaus Dokuma Atölyesinde Eğitim Alan Bazı Kadın Sanatçılar ve Onların Yenilikçi Tasarımları

Ayşe Gamze Öngen<sup>1</sup>

### Özet

Sanayi Devrimiyle gelişen teknoloji fabrikalarda makine üretiminin yaygınlaşmasına neden olmuştur. Böylelikle seri olarak üretilen ürünlerde el emeği ve insan gücünün azalması sonucunda, sanatsal ve estetik değerlerden uzak birbirine benzer ürünler ortaya çıkmıştır. Dönemin sanatçıları tarafından makineleşmenin getirdiği bu olumsuz duruma tepki olarak gelişen Arts and Crafts hareketiyle sanat ile zanaatın bir arada olması sağlanmıştır. Arts and Crafts hareketinin öncülerinden William Morris, endüstriyel üretime karşı olmasıyla sanatçılar ile zanaatkarlar arasındaki ayrımın ortadan kaldırılması düşüncesiyle gelişen Arts and Crafts hareketi, modernizmi ve Bauhaus'un oluşmasına zemin hazırlamıştır. 1919 yılında Mimar Walter Gropius tarafından Bauhaus Sanat ve Tasarım Okulunu kurulmuştur. Bauhaus Sanat ve Tasarım Okulunda atölye sistemi içerisinde mesleki açıdan önemli olan sanatçılar, dönemin ihtiyaçlarını karşılayan nitelikli ve modern tasarım ürünleri üretmeye yönelik uygulamalı dersler verilerek, öğrencilerin farklı disiplinlerle bir arada çalışabildikleri sanat veya tasarım alanında uzmanlaşmalarını sağlanmışlardır. Bauhaus Sanat ve Tasarım Okulu'nda farklı disiplinlerde çalışmalar yapan diğer bir atölye de dokuma atölyesidir. Bu atölye 20. Yüzyılın tekstil tasarım tarihinin en önemli oluşumlarından biri olarak gösterilmektedir. Modern dokuma sanatı ve desen anlayışında çığır açan endüstriyel üretime uygun yeni malzemelerin ve tekniklerin denendiği bu atölye, modern dönemin algılarında değişikliklere yol açmıştır.

Bauhaus kadın tasarımcılar, 20. yüzyılın başlarında yaşanan tüm zorluklarla mücadele etmiş olmaları onların atölyede devrimci nitelikte çalışmalar yapmalarına engel olamamıştır. Bauhaus kadın tasarımcıları ile ilgili günümüzde sınırlı sayıda yayın bulunmaktadır. Bu çalışmada, günümüz tekstil sektörünün gelişimine öncülük yapmış ve kadın tasarımcılara halen esin kaynağı olmaya devam eden Bauhaus kadın tasarımcılarının, yenilikçi dokuma tasarımlarının, gün yüzüne çıkarılması amaçlanmıştır.

1 Doç.Dr. gamzeongen@gmail.com. ORCID:0000-0002-2639-7777

## Giriş

19. Yüzyıl'da, İngiltere'de ortaya çıkan Arts and Crafts akımı, dekoratif sanatlar ve tasarım alanında Avrupa'da önemli bir etki yaratmıştır. Bu akım, 1887 yılında İngiltere'de kurulan "Arts & Crafts Exhibition Society"den ismini aldığı, sanat, zanaat, endüstriyel üretimle ilgili tartışmaların ve sergilerin yapıldığı bir dernektir. Arts and Crafts akımı, teknolojinin gelişimiyle üretimde insan emeği yerine makinelerin yer almasına karşı bir hareket olarak ortaya çıkmıştır. Teknolojinin ilerlemesiyle, makinelerin çoğalması üretime hız kazandırmıştır. Ancak, seri üretim sonucunda yetersiz kalitede ve estetik değerlerden uzak ürünler üretilmeye başlanmıştır. Sanayileşmenin getirdiği bu olumsuzluklara bir tepki olarak Arts & Crafts akımıyla, sağlam ve estetik değeri yüksek olan el işçiliği savunulmuştur. El yapımı ürünlerin üretim maliyetlerinin yüksek olması nedeniyle bu ürünlere sadece yüksek gelir grubundaki insanlar ulaşabilmekteydi. Bu akımın en bilinen isimlerinden John Ruskin ve William Morris, sanatçılar ve zanaatkarlar arasındaki ayrımın ortadan kaldırılmasını savunmuş, sanat ve el sanatlarının üretiminin toplumlar üzerindeki önemine dikkat çekmek istemişlerdir. Sanayileşmeyle ürünlerin çok sayıda üretilmiş olması yerine bu ürünlerin geleneksel teknik ve materyallerle üretilmiş olması, biçim, işlev ilişkisinin doğru kurulması gerektiği savunmuşlardır. Bu görüşler doğrultusunda Arts and Crafts akımı modernizmin ve Bauhaus Sanat ve Tasarım Okulunun şekillenmesinde etkili olmuştur. 1919 yılında Mimar Walter Gropius tarafından Bauhaus Sanat ve Tasarım Okulu Kurulmuştur. Bu okulda ön kurs adı altında, ilk yıllarda bir eğitim programına yer verilerek, Temel Tasarımın bilinçli olarak ilk adımları atılmıştır. Dönemin sanatçılarından Moholy Nady, Paul Klee, Wassily Kandinsky, Linoel Faininger, Josef Albers ve Georg Muche bu kursta akademisyen olarak ders vermişlerdir.

Bauhaus Okulu 1919-1925 yıllarında Weimar, 1925-1932 yıllarında Dessau, 1932-1933 yıllarında Berlin olarak üç şehirde faaliyet göstermiş ve bu okullara, üç farklı mimar başkanlık yapmıştır. Bunlar; 1919-1928 yılına kadar Walter Gropius, 1928-1930 yılına kadar Hannes Meyer ve 1930- 1933 yılına kadar Mies Van der Rohe'dur. Bu okullarda, dönemin en seçkin birçok mimarı ve sanatçısı, 20. yüzyıl mimari tasarımı ve yeni sanat akımlarının yaratılmasına verdikleri çağdaş eğitim sistemiyle önemli katkılarda bulunmuşlardır.

Bauhaus Sanat ve Tasarım Okulunun eğitim içeriği ile sanatsal üretimleri, önce Avrupa'da sonra tüm dünyada devrim yaratmıştır. Sanat, tasarım ve mimaride yaratmak istedikleri yeniliklerin, seri üretimle uyum sağlayabileceği tasarımlar yapılarak, üretim ve tasarım ile ilgili tüm algıları

kökünden değiştirmişlerdir. Bu nedenle, Bauhaus ekolü, sanatsal ve teknik üretim alanları arasındaki birliği yeniden kurmaya çalışan bir anlayışın önemli bir parçası olmuştur. Bauhaus Sanat Okulu, interdisipliner anlayışın benimsendiği, zanaat ile tasarımın sentezlendiği bir yapı ortaya koymuştur.

Bauhaus Sanat ve Tasarım Okulu'nun eğitim içeriği ele alındığında, okulun sahip olduğu atölye sistemiyle, öğrenciler sanat veya tasarım alanında uzmanlaşmışlardır. Bu okulda mesleki açıdan önemli bir yere sahip olan dönemin sanatçı, tasarımcı ve mimarlarının öncülüğünde yürütülen atölye dersleri, temel tasarım ve çeşitli kuramsal derslerle desteklenmekteydi. Ayrıca okulda farklı sanat veya tasarım alanları ile ilgili atölyelerin olduğu ve bu atölyelerde eğitim alacak öğrencilere öncelikle atölyelerde yer alan malzeme, araç ve gereçler kapsamlı tanıtılmaktaydı. Atölyelerde daha sonra öğrencilere dönemin ihtiyaçlarını karşılayan nitelikli ve modern tasarım ürünleri üretmeye yönelik uygulamalı eğitim verilmiştir. Modern sanat eğitiminde önemli bir yeri olan Bauhaus Sanat ve Tasarım Okulu'nda farklı disiplinlere ait ahşap, duvar tasarımı, fotoğraf, gravür, metal, mimarlık, sahne tasarımı, seramik, tipografi ve grafik gibi atölyelerin varlığından söz edilebilir (Gropius, 2002, s. 53-105). Ayrıca bu atölyelerden biri de dokuma atölyesidir. Bu atölye 20. Yüzyılın tekstil tasarım tarihinin en önemli oluşumlarından biri olarak gösterilmektedir. Modern dokuma sanatı ve desen anlayışında çığır açan ürünlerin çıkarıldığı bu atölyede pek çok deneysel çalışma yapılmıştır. Endüstriyel üretime uygun yeni malzemelerin ve tekniklerin kolektif bir atölye bilinci ile kullanılması, modern dönemin algılarında değişikliklere yol açmıştır.

20. yüzyılın başlarında kadınlar ilgilendikleri sanat alanlarıyla ilgili eğitim alarak kendini geliştirmek istemişler ancak sanat camiasında kadınların bu isteği çok kabul görmemiştir. Bauhaus dokuma atölyesinde, sanatla ilgilenen ve bu alanda yer edinmekte zorlanan kadın öğrencilerin yeteneklerini hayata geçirdikleri bir çalışma alanı olmuş ve bu atölyede devrimci nitelikte çalışmalar yapmışlardır. Ancak bu kadın sanatçıların bilinirliği ve yenilikçi tasarımları ile ilgili bilgiler sadece sanat ve tasarım kitaplarının sayfalarında yazılı kalmıştır.

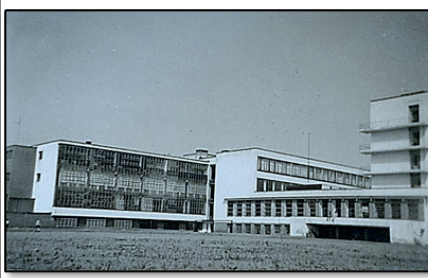
Bauhaus dokuma atölyesinde eğitim alan kadın tasarımcılardan bazıları Gunta Stölzl, Benita Koch-Otte, Lena Meyer-Bergner, Anni Albers, Gertrud Arndt Margaretha Reichardt, Otti Berger<sup>2</sup> ürettikleri yenilikçi dokuma kumaş tasarım örnekleriyle ve başarılarıyla günümüz tekstil sektörünün gelişimine önemli katkıları olmuştur. Bauhaus'un bu önemli kadın tasarımcıları,

2 [https://artsandculture.google.com/story/the-bauhaus-women's-class-stiftung-bauhaus-dessau/swXxDJ\\_rSG37KQ?hl=en](https://artsandculture.google.com/story/the-bauhaus-women's-class-stiftung-bauhaus-dessau/swXxDJ_rSG37KQ?hl=en), Erişim Tarihi: 12.11.2023

dönemin tüm zorluklarına rağmen vermiş oldukları mücadele ve elde ettikleri başarılar günümüz tasarımcı kimliğinin oluşumunda da pay sahibidirler. Bu çalışmanın tekstil alanıyla ilgilenen kişilere ve literatüre özgün bir katkı sağlaması hedeflenmiştir.

## 1. BAUHAUS SANAT VE TASARIM OKULU

Orta çağın dinsel ve siyasal düşünce biçiminin yerini yeniçağın akılcı düşünce biçiminin almasıyla insanlar neden-sonuç ilişkisi doğrultusunda düşüncelerini sunmaya başlamışlardır. 19. Yüzyıla gelindiğinde artık askeriye, aile, milli eğitim gibi birçok yapıyı insan, bilimsel ve teknolojik çağa göre düzenlemeye başlamıştır. Bu yeni oluşumla sanat ve sanatçı, saray ve din kurumlarına bağlı kalmadan, ilk kez kendi kişisel görüşlerini bu dönemde özgürce yansıtabilmişlerdir. Bu dönemde çizim ve teorik bilgiler okullarda öğretilmeye başlanmış, usta- çırak ilişkisinde bilgi ve sanat aktarımı gerçekleşmiştir. Böylece kişisel sanat ile bilimsel buluşların ortaya çıktığı, akımlar devri başlamıştır. 19. yüzyılda başlayan bu akımın genel adı, Academie de beaux-art'dır. Artık, beaux-art sistemiyle eğitim veren okullarda çizim ve teorik bilgiler alınmaktaydı. Modern mimarlık akımı bu dönemde ortaya çıkmış, güçlenerek gelişim göstermiştir. Yine bu dönemde Arts and Crafts akımı, modernizm' in ve Bauhaus Sanat ve Tasarım Okulunun şekillenmesine neden olmuştur.



*Resim 1: Walter Gropius Tarafından  
Tasarlanan Bauhaus Binası, 20.Yüzyıl*



*Resim 2: Bauhaus Tasarım Okulu  
Eğitimcileri, 20.Yüzyıl*

1919 yılında Mimar Walter Gropius tarafından Devlet Bauhaus Okulu (Das Staatliche Bauhaus), Weimar'daki Güzel Sanatlar Yüksekokulu ile Uygulamalı Sanatlar Okulu'nun birleştirilmesiyle kurulmuştur (S. Bulat, M. Bulat, B. Aydın,2014, S.108-109) (Bkz. Resim.1). Bu okulda ön kurs adı altında, Temel Tasarım eğitimini, dönemin sanatçıları Moholy Nady, Paul Klee, Wassily Kandinsky, Linoel Faininger, Josef Albers ve Georg Muche tarafından verilmiştir (Bkz.Resim 2).

20. yüzyılda Bauhaus Okulu üç şehirde faaliyet göstermiştir (1919-1925 Weimar, 1925-1932 Dessau, 1932-1933 Berlin). Ayrıca bu okullara üç farklı mimar 1919'tan 1928 yılına kadar Walter Gropius, 1928'den 1930 yılına kadar Hannes Meyer ve 1930'dan 1933 yılına kadar Mies Van der Rohe başkanlık etmiştir. Bauhaus Okulu'nun, bir üretim merkezi olması ve her şeyin konuşulup tartışıldığı bir yer haline gelmesi hedeflenmiştir. Bauhaus, mimaride olduğu kadar endüstriyel tasarım ve şehir planlama konularında da yenilikler getirmiş, yeni bir mimari akımın yaratılmasıyla da diğer sanat dallarını etkilemiştir.

Savaş sonrası yeni bir mimari stilin ortaya çıkması sonucunda artık fonksiyonel, estetik, ucuz ve kalıcı ürünlere gereksinim ortaya çıkmıştır. Bu nedenle Bauhaus'un kuruluşundaki hedefi, mimarlık ve zanaat okulu ile güzel sanatlar akademisinin bir arada eğitim vermesi ve dönemin ihtiyacı olan yenilikçi ürünler tasarlanarak üretilmesi olmuştur. Bauhaus'un temelindeki, sanatsal ve uygulamalı öğretimde, her öğrencinin seçtiği çalışma atölyesine katılıp, bitirmesi daha sonra da zorunlu hazırlık kursunu tamamlaması istenmiştir. Böylelikle öğrenci temel sanat bilgisiyle, tasarım ve uygulamalı zanaatı bir arada kullanma yeteneğini kazanmıştır. Bu okullarda öğrencilerin, öğretmenlerinin stilini taklit etmeleri yerine, kendi stillerini oluşturmaları için teşvik edilmiştir. Walter Gropius'un "Akıl bir şemsiye gibidir. O açıldığında işlevini en iyi şekilde yerine getirir" sözü de bu anlayışı desteklemektedir. Bauhaus'taki ilk öğretmenlerin sanatçılar olması, modern resimle ilgili sonsuz sayıda fikir üretilmesine neden olmuştur. Atölyelerde eğitim alan öğrenciler Wassily Kandinsky, Paul Klee ve diğer Bauhaus sanatçılarıyla, resmin geleneksel kavramlarından uzaklaşarak, soyutlamaya ve sanatsal tasarımın teorilerini, yasalarını analiz etmeye yönelmişlerdir. Bauhaus Sanat ve Tasarım Okulu, Nazi rejiminin emriyle II. Dünya Savaşı'nda kapatılır. Buradaki öğretmenlerinin çoğu Amerika'ya giderek, Bauhaus'ta edinilen bilgi, eğitim metotlarını yani Bauhaus ekolünü tüm dünyaya yaymışlardır. Bunlardan Walter Gropius, Harvard mimarlık okulunda, Mies Van der Rohe, Illinois İleri Teknoloji Enstitüsü'nde öğretmenliğe devam etmişlerdir. Mies Van der Rohe'un bu okulda düzenlediği eğitim programının tüm dünya okulları tarafından kopyalandığı bilinmektedir. Böylece, Bauhaus'un deneyimli öğretmenleri, bu yeni sistemle birlikte, mevcut deneyimlerini de yeni bir eğitim-öğretim metodu içinde ortaya koymaktadırlar. İşte bu metot basic design'dır. Daha sonra bu metodun nasıl, nerede ve kimler tarafından geliştirildiği hakkında bir bilgiye rastlanmamaktadır.

Bauhaus Sanat ve Tasarım Okulu'nun atölyeleri, öğrenciler için, usta çırak ilişkisi içerisinde sanat ve zanaatı buluşturan, yenilikçi tasarımların farklı teknik, malzeme ve makinalarla üretilbildiği bir çalışma alanı olmuştur.

Okulun bu eğitim sistemiyle tasarımcı yetiştiren atölyelerden biri de dokuma atölyesidir.

## 2. BAUHAUS DOKUMA ATÖLYESİ

Bauhaus Sanat ve Tasarım Okulu bünyesindeki dokuma atölyesi (Bkz. Resim.3), 14 yıl boyunca sanat ve tasarım eğitim faaliyetlerini ve üretimlerini aksatmadan devam eden tek atölye olma özelliğine sahiptir (Weltge, 1993, s. 16). Kadın öğrenci sayısının fazla olduğu bu atölyede eğitim alan öğrenciler, Saksonya Grandüklüğü Uygulamalı Sanatlar Okulu'ndan kalma tezgâh ve teçhizatları kullanmışlardır. Bu atölyede, armürlü ve jakarlı olarak iki tip dokuma tezgâhı yer almıştır (Gür Üstüner,2018, s. 240).



*Resim. 3: Bauhaus Dokuma Atölyesinden bir fotoğraf*

Bauhaus dokuma atölyesinde öğrenciler Paul Klee gibi dönemin önemli sanatçılarından renk teorisi ve desen bilgisi üzerine aldıkları eğitimlerle okulunun tasarım algısına uygun olarak, soyut desenli tekstiller üretilmişlerdir.

Öğrenciler dokuma atölyesinde, dokumanın teknik yönleriyle birlikte, selofan, fiberglas ve metal gibi farklı malzemeler kullanarak deneysel çalışmalar sonucunda üretilen birçok dokuma çeşitliliği onlara ticari açıdan büyük bir başarı kazandırmıştır. Bu ticari başarıyla, okulun ihtiyaç duyduğu maddi fon karşılanmıştır. Ayrıca sanatsal olarak üretilen dokuma kumaşların bir kısmı duvar panoları olarak kullanılmış ve mimari duvar resimleriyle birlikte okul dekorunun önemli parçaları arasında yer almıştır. Dokuma atölyesinde eğitim

alan öğrenciler ağırlıklı olarak kadınlardan oluşmuştur. Bunun temel sebebi, sanat dünyasında çok kabul görmeyen kadınların diğer alanlarda çalışmak ile ilgili olanaklarının kısıtlı olmasından kaynaklanmaktaydı<sup>3</sup>. Ancak Bauhaus kurulurken Walter Gropius yalnızca sanatta devrim yapmak istemiyordu. Buna kadınlara olan tavır ve yaklaşımları da dahil etmişti. Kuruluş manifestosuna “Yaşı ve cinsiyeti ne olursa olsun saygın her kişi”nin okula kabul edileceğini eklemiştir. Bu söz dönemin koşullarında değerlendirildiğinde avangard bir söylemdi. Ancak dokuma atölyesi için bu açılım, yalnızca teoride kalmıştır. Aslında Gropius okul kurulurken az sayıda kadın, sayıca fazla erkek öğrencinin olacağını öngörmüş olmasına rağmen okula çok sayıda kadın öğrenci başvurmuştur. Ancak kadın öğrenci fikrine okulun diğer eğitimcileri Gropius kadar yenilikçi yaklaşmamışlardır. Kadınların yapıları gereği bazı becerilere sahip olmadığı inancındaydılar. Örneğin Johannes Itten kadınların yalnızca iki boyutlu düşünemediğini varsayıyor, Paul Klee ise dehanın maskülen bir özellik olduğunu düşünüyordu<sup>4</sup>. Tüm bu tartışmalar sürerken ‘kadınlar tarafından, kadınlar için’ bir atölye açılmıştır. Başlangıçta dikiş, nakış, makrome gibi uygulamaların yapıldığı bu sınıf, kadınların dokuma tezgahlarını keşfetmesiyle atölye şefi olan öğretmen Helene Börner Bauhaus’a kadınlardan oluşan bir dokuma sınıfı kurmuştur. Gropius için gelinen bu nokta okuldaki ‘kadın sorununun’ bir çözümüydü. Bauhaus’a giden kadınlar, mevcut öğretmenlerin tüm direncine karşın temel eğitimden geçtikten sonra dokuma atölyesinde eğitimlerine devam etmişlerdir. Okulun ahşap, metal, cam gibi diğer atölyeleri yalnızca erkeklere açıktı. Bu sebepten okula başvuran bazı kadınlar istemeseler de dokuma atölyesinde eğitim olarak devam etmek zorunda kalmışlardır.

Bauhaus dokuma atölyesi erkek eğitimcileri dokuma konusunda bilgi sahibi olsalar dahi dokuma atölyesinde ders vermek istemiyorlardı. Dokumanın kadınsı unsurlarıyla anılmayı rahatsız edici buluyorlardı. Bu nedenle, atölyedeki öğrenciler dokuma tezgahlarının kullanımını deneme yanılma yöntemleriyle kendileri çözmek zorunda kalmışlardır. Deneysel süreçleri atlatıp, çözümledikten sonra da yeni gelen diğer öğrencilere dokuma hakkında tüm bilgi ve tecrübelerini paylaşarak bilgi alışverişinde bulunmuşlardır.

Bauhaus okulu 1926 yılında Deshaun binasına taşındıktan sonra dokuma sanatlarına ağırlık verilmiştir. Atölyede öğrenciler, sanatsal nitelikli bireysel parçalar üretmeye devam ederken bir yandan da endüstriye uygun çağdaş

3 [https://www.metmuseum.org/toah/hd/bauh/hd\\_bauh.htm](https://www.metmuseum.org/toah/hd/bauh/hd_bauh.htm), Erişim Tarihi: 18.12.2023

4 [https://artsandculture.google.com/story/the-bauhaus-women's-class-stiftung-bauhaus-dessau/swXxDJ\\_rSG37KQ?hl=en](https://artsandculture.google.com/story/the-bauhaus-women's-class-stiftung-bauhaus-dessau/swXxDJ_rSG37KQ?hl=en), Erişim Tarihi: 11.11.2023

kumaş tasarlanmaya başlamışlardır. Yeni dokumalar, geometrik desen tasarımlarından ve çok katmanlı bir dokuma yapısından oluşmaktaydı. Jakarlı dokuma tezgahlarında yeni dokular elde edilmiş, endüstri, Bauhaus dokumacılığının farkına varmıştır. Polytextil isminde bir şirket Bauhaus'un dokuma atölyesi ile bir sözleşme imzalamış, atölyenin tasarımları, Polytextil tarafından üretilip "bauhaus-dessau" etiketiyle satışa sunulmuştur. Okuldaki mobilya atölyesiyle ortak çalışmaya başlayan dokuma atölyesi, mobilya tasarımlarına önemli katkılarda bulunarak, dokuma tasarımlarında görsel algıyı etkileyen renk, form vb. gibi öğelerle tasarımların üç boyutlu görünmesini sağlamışlardır.

Dokuma atölyesinde eğitim göyerek tasarımcı kimliklerini elde eden kadın öğrenciler Bauhaus okulu ile Polytextil şirketi arasındaki işbirliği sayesinde, hem iş sahibi olmuşlar hem de seri üretim hakkında bilgi ve tecrübelerini geliştirerek<sup>5</sup> günümüz tekstil endüstrisine önemli katkılar sağlamışlardır.

### 3. BAUHAUS DOKUMA ATÖLYESİNİN BAZI KADIN SANATÇILARI VE ONLARIN YENİLİKÇİ TASARIMLARI

Bauhaus Sanat ve Tasarım Okulunun en başarılı atölyelerinden biri olan dokuma atölyesinin sanatçıları, çoğunlukla kadınlardan oluşmaktaydı. Böylelikle bu atölyede özgün desen tasarımlarıyla üretilmiş halı, kumaş, hasır gibi yeni tekstil yüzeyleri dokunmuştur. Dokuma atölyesinde geleneksel dokuma teknikleri ile endüstriyel dokuma tekniklerini deneyimleyerek yenilikçi tasarımlar geliştirmişlerdir. Bu atölyenin öğrencileri farklı sanatçılardan aldıkları eğitimlerini, ürettikleri tasarımlarına yansıttıkları görülmektedir. Özellikle ürettikleri tasarımlarda sanatçı Paul Klee' den aldıkları renk teorisi bilgilerinin etkileri hissedilmektedir. İki boyutlu geometrik kompozisyonlarını, sayısal değerlerle ifade ederek dokuyan kadın öğrenciler, endüstriyel dokuma teknikleri ile birlikte tasarım öğesinin bir arada kullanıldığı nitelikli soyut çalışmalar yapmışlardır. Dokuma atölyesinde yetişen birçok kadın öğrenci, zaman içerisinde kazandıkları alan sınavıyla bu atölyede usta olarak ders vermişlerdir. Bu ustalardan bazıları; Gunta Stölzl, Otti Berger, Anni Albers sayabiliriz. 1921 den 1927 yılları arasında atölye eğitmeni olan Georg Mucbe'nin atölyenin başında olduğu ve büyük miktarlarda dokuma yapmak amacıyla atölyeyi geleneksel bir atölyeden gelişmiş endüstriyel dokuma tekniklerinin yapılabildiği bir işletme haline getirdiği görülmüştür. Bu durum Bauhaus kumaşları olarak bilinen ve talep gören bir ekol oluşmasına, bu atölyeden sipariş verilerek üretilmesini

5 <https://www.slideshare.net/bintphotobooks/bauhaus-26257462>, Erişim Tarihi: 9.11.2023



sağlamıştır <sup>6</sup>.Dokuma atölyesinin kadın öğrencileri; Gunta Stölzl, Benita Koch-Otte, Lena Meyer-Bergner, Anni Albers, Gertrud Arndt Margaretha Reichardt, Otti Berger, vb. gibi diğer birçok öğrenci bu atölyede eğitim görmüşlerdir. Bu kadın tasarımcılar, dönemin tüm zorlukları ile mücadele etmelerine rağmen öğrenme istekleri, azimleri, çalışkanlıkları ve yetenekleri doğrultusunda ortaya çıkardıkları zamansız dokuma tasarımları ne yazık ki sadece bu alanla ilgili kişiler tarafından bilinmektedir. Ürettikleri yenilikçi dokuma kumaş tasarımlarıyla, günümüz tekstilin sektörünün gelişimine öncülük yapmış olan bu kadın tasarımcıların başarılarının gün yüzüne çıkarılması amaçlanmıştır.

### 3.1. Gunta Stölzl

Dokuma tasarımcısı Gunta Stölzl 5 Mart 1897 yılında Almanya'nın Münih kentinde doğmuştur. Bauhaus dokuma atölyesinin önemli isimlerinden biri olan Stölzl, dokuma tasarımındaki önemli çalışmaları ve yenilikçi dokuma teknikleriyle bu sanata önemli katkılar sağlamıştır.

Gunta Stölzl, 1914 yılında Münih Kraliyet Uygulamalı Sanatlar Okulu'na (Königliche Kunstgewerbeschule) girmiş ve burada dekoratif cam, resim, seramik, sanat tarihi okumuştur (Müller, 2009,s.42). 1919 yılında Almanya'nın Weimar kentindeki Bauhaus Sanat ve Tasarım Okulunun disiplinlerarası çalışma olanağı sağlaması onun bu okula başvurmasını neden olmuştur. Bauhaus dokuma atölyesinin ilk kadın öğrencilerinden olan Gunta Stölzl daha sonra dokuma atölyesinde eğitimci olarak görev yapmıştır.

Dokumacılık bir sanattan çok kadın işi olarak görülmesi nedeniyle Bauhaus okul yönetimi, dokuma atölyesiyle çok ilgilenmemiştir. Stölzl ve atölyedeki diğer kadın dokuma sanatçıları büyük çaba harcayarak bu sanata öğrenerek geliştirmişlerdir. 1924 yılında Johannes Itten'in yönlendirmeleri sonucunda Stölzl, Krefeld kentinde tekstil boyamacılığı üzerine kurslara katılarak endüstriyel tekstil üretimi üzerine bilgi edinmiştir<sup>7</sup>. Tasarımcı, dokuma atölyesindeki çalışmalarına yansıttığı bu teknik deneyimlerini çok daha ileriye taşımış ve atölyedeki diğer kadın öğrencilere boyama tekniklerini anlatarak, deneysel çalışmalar yaptırmıştır. Stölzl'ün almış olduğu tüm bu eğitimler doğrultusunda 1927-1928 yıllarında tasarladığı goblen tekniği ile ürettiği duvar halı kompozisyonunda kullandığı geometrik formların, renk kontrastları ve ara tonlarla oluşturduğu ön arka ilişkisinin meydana getirdiği boyut, izleyicinin görsel algısında kuvvetli bir etki yaratmaktadır (Bkz.

6 Gürcüm, B. H. ve Kartal, S. (2017),Bauhaus ile Tasarıma Dönüşen Zanaat. idil, 6 (34), s.1786

7 <https://nazmiyalantiquerugs.com/blog/gunta-stolzl/>, Erişim Tarihi: 15.11.2023

Resim. 4). Stölz, ayrıca ürettiği tasarımlarla dönemin modern mekânın geniş yüzeylerini bazen renklendirmek bazen de mekânın akustığı açısından yarar sağlaması adına yenilikçi birçok çalışma yapmıştır.

Gunta Stölz öğrenciliği ve eğitimciliği sırasında okulun farklı bölümlerindeki sanatçılar ile birlikte çalışarak birçok eser üretmiştir. Bu disiplinlerarası çalışmalardan biri de Afrika Kürsüsü'dür ( Afrika Sandalyesi). Bauhaus'un erken dışavurumcu evresinden kalma bu eser, Bauhaus'ta ahşap atölyesinde eğitim almış olan Marcel Breuer ile Gunta Stölz'ün ortak çalışmasıdır. 1921 yılında yapılan bu ortak projeye yıllar sonra Breuer tarafından "Afrika Kürsüsü" adı verilmiştir( Bkz.Resim.5 ).



*Resim 4: Gunta Stölz, Duvar Kilim Tasarımı  
150 x 110 cm ( Pamuk, İpek, Keten) Goblen, 1927  
Yılı, Bauhaus Arşivi Berlin.*



*Resim.5: Gunta Stölz ve Marcel  
Breuer'in "Afrika Sandalyesi".  
African Chair,*

Stölz, sandalyede uyguladığı tasarımda Paul Klee ve Wassily Kandinsky'nin öğretileri hissedilmektedir. Sanatçı, sandalye yapısının içine yerleştirilmiş çözümlü ipleri üzerinde renkli bir dokuma üretmiştir. Meşe ağacından yapılmış

beş ayaklı bu sandalyenin üretiminde el işçiliği ön plandadır. Sandalyenin sırt dayanağının dikmeleri üzerinde nokta şeklinde delikler açılmıştır. Gunta Stölzl sandalyenin sırt dayanağındaki kumaşı dokumak için bu delikler, uygulama sırasında bir çerçeve görevi üstlenmiştir. Sanatçı sandalyenin dikmeleri arasına çözümlü iplikleri gerdikten sonra Gobel tekniğini kullanarak renkli ipliklerle soyut desenler dokumuştur. Sandalyenin sırtlık ve koltuk minderini oluşturan dokumada görülen formlar, geleneksel sanat eserlerini çağrıştırmaktadır<sup>8</sup>.

Almanya’da Nazi partisinin hızla güç kazanmasıyla Stölzl, değerlerinden ödün vermek istemediği için 1931 yılında atölyedeki görevden alınmış ve bir yıl sonra da Bauhaus Naziler tarafından kapatılmıştır.

Gunta Stölzl Bauhaus’tan ayrıldıktan sonra İsviçre sanatçılar derneği “Schweizerischer Werkbund” resmi dergilerinde Stölzl tanıtılmış ve bu onun Bauhaus sonrası kariyerinde ilerlemesine önemli katkılar sağlamıştır. Stölzl Zürih’e taşınarak S&H Stoffe (İngilizce S&H Fabrics) adında özel bir işletme açmıştır. Goblen dokuma ve iç tasarım tekstilleri üretmek üzere burada 1967 yılına kadar tasarımlar yapmıştır. Londra’daki Victoria ve Albert Müzesi sanatçının bazı dokuma eserlerini 1967 yılında satın almıştır. Gunta Stölzl eserleri, New York’taki Museum of Modern Art dahil birçok müzede sergilenmektedir . 1983 yılında vefat eden Stölzl arkasında inanılmaz bir dokuma kumaş koleksiyonu ile ürettiği yenilikçi özgün tasarımlarını bizlere miras olarak bırakmıştır<sup>9</sup>.

### 3.2. Benita Koch-Otte

Benita Koch-Otte (kızlık soyadı Benita Otte) 23 Mayıs 1892 yılında Stuttgart’ta doğmuştur. Otte’nin Babası kimyagerdir. Okul hayatını tamamladıktan sonra 1911 yılında Düsseldorf’ta resim öğretmeni olarak eğitime başlamış ve ardından Frankfurt’ta jimnastik öğretmenliği, Berlin’de el sanatları öğretmenliği eğitimlerini alarak mezun olmuştur. 1920 yılında, Weimar Bauhaus’a kaydolarak eğitime başlamıştır ( Bkz.Resim 6). Kadınlardan oluşan dokuma atölyesinde arkadaş olduğu Gunta Stölzl ile birlikte eğitim almıştır. Sanatçı 1921 yılında Paul Klee kurslarına katılarak sanatından çok etkilenmiştir. Paul Klee’nin form ve renk kavramları üzerine verdiği eğitim Otte’nin 1924 tarihli eserine ilham kaynağı olmuştur (Bkz. Resim 8 ). Eserin kompozisyonundaki ritim ile renk dengesi, Klee’nin

8 African ChairMarcel Breuer and Gunta Stölzl, 1921, <https://bauhauskooperation.com/knowledge/the-bauhaus/works/joinery/african-chair>, Erişim Tarihi: 05,09,2023.

9 <https://www.sosyalarastirmalar.com/articles/a-weaving-master-in-bauhaus-gunta-stolz.pdf>, Erişim Tarihi: 09,10,2023

eserlerini çağrıştırmaktadır. Koch-Otte'nin tasarımlarında özellikle renk öğesinin, önemli bir rolü vardır. 1922 yılında sınıf arkadaşı Stölzl ile birlikte tekstil boyama dersleri almış ayrıca 1924 yılında Johannes Itten'in yönlendirmeleri sonucunda Krefeld kentinde tekstil boyamacılığı üzerine kurslara katılarak endüstriyel tekstil üretimi üzerine eğitim almıştır<sup>10</sup>.

Benita Koch-Otte , tekstil tasarımlarının yanı sıra başka disiplinlerle çalışarak yaratıcı işler üretmiştir. Örneğin, 1923 yılında büyük Bauhaus sergisi için işlevsel bir mutfağın geliştirilmesine yardımcı olmuştur ( Bkz. Resim 7). Ancak kendi alanı olan dokuma çalışmaları her zaman önemli olmuş, kendi yaklaşımlarıyla dokuma atölyesinin tekstil üretiminde önemli değişikliklere yol açmıştır. Weimar'daki Bauhaus dağıldıktan sonra Benita Otte 1925 yılında Halle an der Saale'deki Burg Giebichenstein Uygulamalı Sanatlar Okulu'nun dokuma bölümünün başına geçmiştir.



Resim 6: Benita Koch-Otte Atölye Çalışması



Resim 7: Haus am Horn Mutfağı, 1923 Yılı.

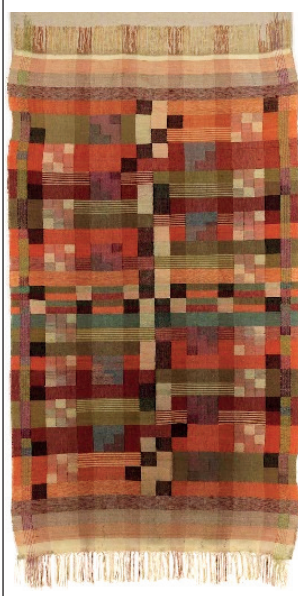
Benita Koch-Otte'nin eşi Heinrich Koch, Mart 1934 yılında bir kazada öldükten sonra tasarımcı, Almanya'ya dönerek, Bielefeld'deki Bodewickelhsche Anstalten Bethel'deki dokuma fabrikasının yönetir. 1957 yılında emekli olduktan sonra öğretmenlik yapmaya devam eden Benita Koch-Otte, 26 Nisan 1976 yılında 83 yaşında vefat etmiştir. Sanatçının üretmiş olduğu tasarımları ve vermiş olduğu eğitim sayesinde okul uzun süre varlığını sürdürmüştür<sup>11</sup>. Berlin'deki Bauhaus Arşivi, 1976 yılında onun çalışmalarının büyük bir retrospektifini düzenlemiştir. Bu, Bauhaus okulundan bir kadın sanatçıya adanan ilk kişisel sergilerden biridir.

Tekstil alanında, şu anda Weimar'daki Bauhaus müzesinde saklanan, yıkanabilir bir çocuk halısı tasarladı. Oyuncakları çağrıştıran geometrik formlara dayanan ve onun karakteristik uyum anlayışını yansıtan bu halı, o

10 <https://nazmiyalantiquerugs.com/blog/gunta-stolzl/>, Erişim Tarihi: 11,11,2023

11 <https://blog.interface.com/de/035-bauhaus-benita-koch-otte/>, Erişim Tarihi: 08,11,2023

dönemin Bauhaus'un başyapıtlarından biri olarak kabul edilmektedir ( Bkz Resim 9).



*Resim 8: Benita Koch-Otte Halı Tasarımı 1924 Yılı.*

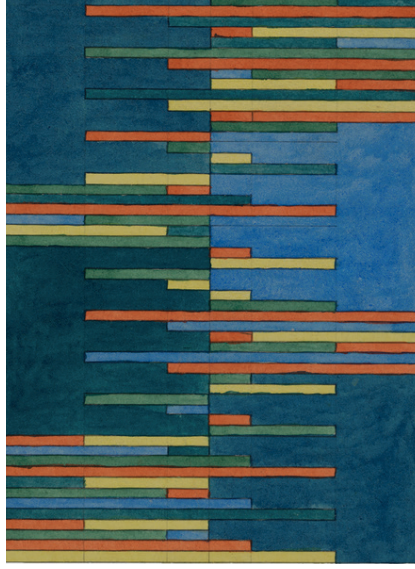


*Resim 9: Benita Koch-Otte, çocuk odası halısı, 1923.*

### 3.3.Lena Bergner, (Lena Meyer-Bergner),

Lena Bergner, 1906 yılında Almanya'nın Coburg kentinde Slav ve Alman kökenli bir ailenin çocuğu olarak dünyaya gelmiştir. Bergner Coburg'daki Professional School of Applied Arts da (Mesleki Uygulamalı Sanatlar Okulu'nda) eğitim görmüş ve 1926 ile 1929 yılları arasında Dessau'daki Bauhaus'ta okumuştur. 1929 yılından itibaren Gunta Stölzl yönetimindeki dokuma atölyesinde çalışmıştır.19 yaşında Bauhaus dokuma atölyesinde eğitim görmeye başlayan sanatçı burada Josef Albers, Wassily Kandinsky ve Joost Schmidt gibi dönemin önemli sanatçılardan eğitim almıştır. 1928 yılından, Mart 1929 yılına kadar Sorau'daki boyama okuluna devam etmiş ve ardından Bauhaus Dessau'da boyama bölümünün başına geçmiştir. Bergner, Bauhaus Sanat ve Tasarım Okulu dokuma atölyesinden mezun olan Stölzl, Anni Albers , Otti Berger ve Benita Koch-Otte gibi önemli tasarımcılar arasında yer almaktadır. Bergner, Paul Klee'nin eğitimini verdiği renk teorisi derslerinden önemli ölçüde etkilenmiş ve bu etkileşim sanatçının tasarımlarına yansımıştır (Bkz.Resim 10). 6 Ekim 1930 yılında Bauhaus'tan mezun olduktan sonra, Doğu Prusya'nın Königsberg

kentinde tekstil fabrikasının müdürü olmuştur. 1931-1936 yılları arasında Moskova’da, Sovyetler Birliği’nin mobilya kumaşları ve perdelerinin tasarlandığı mobilya kumaşı üreticisinde çalışmıştır.



*Resim.10: Lena Bergner. Goblen Tasarımı, 1928. Kağıt Üzerine Suluboya.*

1937 yılında, Dessau’daki Bauhaus’un müdürlüğünü yapmış olan mimar Hannes Meyer ile evlenmiştir<sup>22</sup>. 1939 yılında kocası Hannes Meyer ve kızı Lilo ile birlikte Meksika’ya göç ederek ülkenin başkentine yerleşmiş olan sanatçının Meksika kimlik kartında mesleğinin öğretmen ve sanatçı olduğu belirtilmektedir. 1939 yılında kocasıyla birlikte on yıl boyunca çalıştığı Meksika’daki Devlet Tekstil Enstitüsü’nden tekstil alanında profesörlük ünvanı almıştır. Burada el dokuma sanatını öğretmek ve bu dokuma sanatının gelişimi ile ilgilenerek orada yaşayan Otomí halkı için bir dokuma okulunun eğitim programları tasarlamıştır. Ancak bu proje hayata geçirilememiştir. Bergner 1949 yılında İsviçre’ye dönerek tekstil tasarımcısı olarak çalışmalarına devam etmiştir. 1954 yılında eşinin vefatından sonra onun mirasına sahip çıkarak eserlerinin yayımlanmasını sağlamıştır<sup>12</sup>.

12 M., M., F. Barba, M., S., Mondragón, V., Z., Rivera, Article Lena Bergner from The Bauhaus To Mexico (Lena Bergner Bauhaus’tan Meksika’ya)  
<https://www.bauhaus-imaginista.org/articles/2485/Lena-Bergner-From-The-Bauhaus-To-Mexico>, Erişim Tarihi: 09.10.2023

### 3.4. Anni Albers (Annelise Elsa Frieda Fleischmann)

Asıl adı Annelise Elsa Frieda Fleischmann olan sanatçı, 1899 yılında Berlin’de doğmuştur. Albers’in annesi yayınevi sahibi bir ailenin kızı, babası ise mobilya ustasıdır. Entelektüel bir aileden gelen Albers görsel sanatlara duyduğu ilgi dolay, dönemin koşulları her ne kadar zor olsa da onu sanat eğitimi almaya yönlendirmiştir. 1919 yılında Hamburg Uygulamalı Sanatlar Okulu’na (Kunstgewerbeschule Hamburg) girmeye hak kazanmış ancak sadece bu okulda iki ay gibi kısa bir süre eğitim görmüştür. 1922 yılında hayatının dönüm noktası olacak Bauhaus Sanat ve Tasarım Okulu’nda eğitim almaya başlamıştır (Reif, 1984, s. 8).

Anni Albers Bauhaus Sanat ve Tasarım Okulu’na öğrenci olarak geldiğinde Paul Klee ile birlikte çalışmayı hayal etmiş ancak dokuma atölyesine yönlendirilmiştir. Bunun üzerine dokuma atölyesinde eğitimlerine başlayan Anni Albers daha önce aldığı resim eğitimini dokuma sanatı ile birleştirerek avangard tasarımlar üretmiştir. Bauhaus Sanat ve Tasarım Okulu’nun diğer atölyelerinde verilen eğitimin aksine, dokuma atölyesinde kadın öğrencilerden Gunta Stölzl ve Benita Otte gibi öğrenciler dokuma sanatı ile ilgili teknik bilgileri kendi kendilerine öğrendikten sonra sınıf arkadaşlarıyla paylaşmışlardır. Bu eğitimleri alan kadın öğrencilerinden biri olan Albers, böylelikle dokuma tezgahların çalışma ve hazırlanma aşamaları, dokuma teknikleri ve örgü tiplerini kendileri deneyimlemek zorunda kalmışlardır. Böylelikle Albers de içinde bulunduğu kadınlar sınıfı kısa sürede dokuma atölyesine dönüşmüştür. Anni Albers, Bauhaus Sanat ve Tasarım Okulu’nun Weimar’daki dokuma atölyesi’nde öncelikle Georg Muche, Johannes Itten, Paul Klee gibi isimlerden eğitim almıştır. Dokuma atölyesi’nde eğitim veren akademisyenlerin dokuma teknikleri konusu yerine, resim konusuna hakim olması Albers’i resim anlayışı ile bütünleşen dokuma tasarımları yapmaya yönlendirilmiştir. Ancak tasarımcı, zamanla Gunta Stölzl’den öğrendiği bilgi ve tekniklerle endüstriyel üretime uygun dokumalar tasarlamıştır. Anni Albers, Gunta Stölzl ile dokuma yapısının inceliklerini öğrenmekle birlikte geometrik desenleri barındıran, atkı iplikleri kadar çözgü ipliklerinin de önem taşıdığı çok katlı modern dokuma kumaşlar üretmeye başlamıştır. Özellikle okulun Dessau’ya taşınmasıyla birlikte teknik anlamda kendini daha da özgür hisseden Anni Albers, ışığı yansıtan, ses emilimini kolaylaştıran, kırışmayı önleyen ve bükülme eğilimi fazla olan günümüz için bile, yenilikçi sayılabilecek birçok dokuma kumaşı geliştirmiştir. Bununla birlikte Albers, dönemin tekstil endüstrisi için çok yeni olan at kılı, jüt, kâğıt, keten, metalik, sefon ve viskon gibi karışımlara sahip malzemeleri, dokuma kumaş tasarımlarında kullanarak, endüstriyel dokuma kumaşlara yenilikçi bir yaklaşım kazandırmayı başarmıştır.

Bauhaus Sanat ve Tasarım Okulu'nda tanıştığı ressam Josef Albers ile evlenen Anni Albers, dokuma atölyesi'nde akademisyen olarak çalışan Gunta Stözl'ün istifa etmesiyle dokuma atölyesi'nin başına geçerek bu atölyeyi yönetmiştir. 1933 yılında Almanya'daki siyasi karışıklıklar nedeniyle okulun kapanmasıyla birlikte mimar Philip Johnson'ın davetiyle Albers ve eşi Amerika Birleşik Devletleri'ne gitmek zorunda kalmışlardır. Amerika Birleşik Devletleri'ne göç ettikten sonra Black Mountain Koleji'nde (Black Mountain College) akademisyen olarak çalışmaya başlayan Anni Albers, dokuma tasarımlarında deneysel malzemeleri kullanmayı ilke edinerek, sahip olduğu bilgi ve deneyimlerini, yenilikçi ve özgün bir anlayış ışığında öğrencileriyle paylaşmaya devam etmiştir (Bkz. Resim 11.).



*Resim 11.; Anni Albers ve bir öğrenci, Black Mountain College, yak. 1944 Yılı*

Sanatçı birçok ülkede tekstil tasarımcısı ve akademisyen kimliği ile kişisel sergiler açmış ve tekstil tasarımı ile ilgili “On Designing, 1959” ve “On Weaving, 1965” iki farklı kitap çıkarmıştır. Kuzey ve Güney Amerika'daki birçok bölgeye seyahat eden Anni Albers, Güney Amerika Dokumacılığı üzerine de uzmanlaşmıştır. Amerika Birleşik Devletleri'ne yerleştikten sonra endüstriyel dokuma kumaş tasarımları konusundaki çalışmalarını sürdürerek, Rosenthal ve Knoll gibi dönemin önemli kumaş firmaları için endüstriyel dokuma kumaşları tasarlamıştır.





*Resim.12: Anni Albers Tasarımı, 1924  
Yılı, Pamuk ve İpek (168,3 x 100,3 cm)*



*Resim 13: Anni Albers Tasarımı, 1925  
Yılı, İpek, Pamuk ve Asetat (127 x  
96,5cm)*

1994 yılında Amerika Birleşik Devletleri'nin Connecticut kentinde vefat eden Anni Albers, 20. yüzyılın en önemli tekstil tasarımcılarından birisidir. Anni Albers'in eşi Josef Albers tarafından 1971 yılında Amerika Birleşik Devletleri'nde kurulmuş olan Josef ve Anni Albers Vakfı, günümüzde hala yaptıkları çalışmalarla bu isimleri yaşatmaktadır (Bkz. Resim 12,13,14,15).



*Resim.14:Anni Albers, 1969; Kağıt Üzerinde serigrafı, 24 x 22cm.*

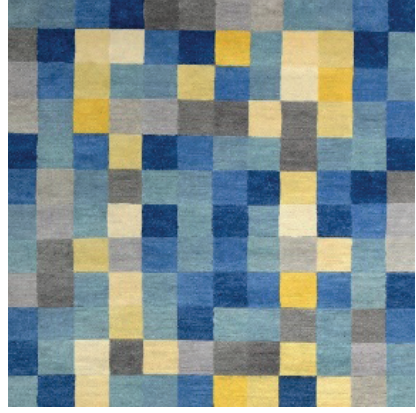
*Resim 15:Anni Albers'in 1949 yılı Modern Sanat Müzesi'deki (MoMa) Kişisel Sergisi*

### 3.5. Gertrud Arndt,

1892-1976 yılları arasında yaşamış olan Gertrud Arndt'nin (kızlık soyadı Hantschk), asi bir yapıda gençlik dönemi sürmüştür. Onun modern bir kadın olarak hayatta ne yapmak istediğine dair net bir fikri olmuştur. Toplumun kendisine yüklediği geleneksel rolü reddederek mimar olmayı istemiştir. 1919 yılında Erfurt'lu mimar Karl Meinhardt'ın yanında eğitim almaya başlamasıyla iç tasarım konusunda zengin bir bilgi birikimi edinmiştir. Aynı zamanda Erfurt Müzesi'nde Paul Klee'nin (1879-1940) ve Vassily Kandinsky'nin (1866-1944) eserleri ilgisini çekmesi üzerine müzenin küratörü, Arndt'a Weimar'daki Bauhaus'a katılmasını önermiş ve ona bir burs verilmesini sağlamıştır. 1923 yılında Bauhaus okuluna başladığında mimarlık konusundaki bilgisinin yetersiz olduğunu fark ederek okulun hazırlık kursuna katılmıştır. Ancak Adolf Meyer'in eğitimini verdiği bu kursun çizim derslerinde tek kadın olarak kendini yabancı hissetmiş olması nedeniyle, ilgi duymamasına rağmen, dokuma atölyesine katılmış ve kısa sürede başarılı olmuştur. Sanatçı,dokuma atölyesinin, Benita Koch-Otte ile birlikte en iyi halı tasarımcılarından biri olarak bilinmektedir.

Sanatçının halı tasarımlarında, okulda eğitim aldığı Paul Klee'nin renk ve geometrik desenlerinden etkilendiği görülür. 1923-1924 yılları arasında sanatçıya ait saf yünden elde dokunarak üretilen Bauhaus No. 1 halının

sadece prototipi üretilmiş olup, Bauhaus No. 2 halısı ise Bauhaus'un kurucusu olan Walter Gropius'un odasını süsleyen ikonik bir halı örneğidir (Bkz. Resim16.). Sanatçının beğeni toplayan bu halı tasarımının uygulaması elle düğümlenerek oluşturulmuştur. Özel olarak düzenlenmiş kareden oluşan halının tasarımında, koyu ve açık değerlerdeki sarı, gri ve mavi rengin farklı tonları kullanılmıştır.1927 yılında Alfred Arndt'la evlenen tasarımcı, eğitimini tamamladıktan sonra fotoğrafçılık sanatıyla ilgilenmeye başlamıştır. İlk fotoğraf sergisi kadınlığı sorgulayan “Mask Portraits” isimli kırk üç maskeli oto portre çalışmasından oluşmaktadır( Bkz. Resim.17 )<sup>13</sup>.



*Resim16: Arndt. Halısının Kare Desende  
%100 Saf Yün El Dokuması Boyutlar: 120  
x 200 cm*

13 <https://awarewomenartists.com/en/artiste/gertrud-arndt/> Archives of Women Artists, Research and Exhibitions AWARE, 2014, (Kadın Sanatçılar, Araştırma ve Sergiler Arşivi, 2014) Erişim Tarihi: 23.11.2023



### 3.6. Margaretha Reichardt,

Margaretha Reichardt veya Grete Reichardt olarak da bilinen Alman sanatçı 6 Mart 1907 yılında Erfurt'ta doğdu. 1921 yılında Margaretha Reichardt'a, 14 yaşındayken Uygulamalı Sanatlar Okulu Erfurt Kunstgewerbeschule'de eğitime başlamış ve nitelikli bir zanaatkar olarak 1925 yılında okuldan mezun olmuştur. 1923 yılında ziyaret ettiği ilk Bauhaus sergisinden etkilenen sanatçı 1925 yılında Bauhaus Sanat ve Tasarım Okulunda eğitim almaya başlamıştır. Sanatçı okulun dokuma atölyesinden mezun olan önemli kadın tasarımcıları arasında yer alır.

1929 ile 1930 yılları arasında kış döneminde Doğu Prusya'nın Königsberg kentinde gezici öğretmen olarak çalışmıştır. 1930'dan 1931 yılına kadar ise Reichardt, Bauhaus dokuma atölyesinde ustalık yapmıştır. 1932 yılında Hollanda Lahey'de bir dokuma atölyesine yönetici olmuştur. Daha sonraki yıllarda Nazi yönetimi altında olan ve daha sonra komünist Doğu Almanya'nın bir parçası olan Erfurt'ta kendi dokuma atölyesini işletmiştir.



*Resm 18.: Marcel Breuer with Margaretha Reichardt, Model B5 Chair; 1926/1927.*

1927 yılında Reichardt eğitimi sırasında, Marcel Breuer'in çelik boru sandalyeleri için yenilikçi tekstil yüzeyleri tasarlayarak geliştirmiştir ( Bkz. Resim.18) 19. yüzyılın ortalarında Almanya'da geliştirilen bu malzemeye İngilizce'de "demir iplik" anlamına gelen Eisengarn denilmektedir<sup>14</sup>. Eisengarn çok güçlü, dayanıklı, mumlu bir pamuklu malzemedir. Bu iplikten üretilen kumaş parlak ve yırtılmaya karşı oldukça dayanıklıdır . Ayrıca 1930 yıllarında sanatçı birçok döşemelik kumaş da geliştirmiştir. Bauhaus dokuma atölyesinde bulunduğu süre boyunca ses geçirmez ve ışığı yansıtan özelliklere sahip kumaş türlerinin geliştirilmesine de yardımcı olmuştur. Margaretha, Bauhaus'taki ilk yılı olan 1926 yılında Josef Albers ve László Moholy-Nagy tarafından yürütülen hazırlık kursunda iki ahşap oyuncak tasarlamış, bunlar daha sonra İsviçre'deki Naef oyuncak şirketi tarafından ticari olarak üretilmiştir. *İngilizce'de "Peg bebekleri" olarak bilinen Steckpuppen* (veya küçültülmüş *Steckpüppchen* ), ahşap tabanları üzerinde hareket ettirilebilen, metal pimler üzerinde parlak boyalı üç ahşap figürden oluşan bir settir (Bkz.Resim19 ). Reichardt, 1931 yılında Bauhaus'tan ayrılarak Hollanda'da grafik tasarımcı Piet Zwart'ın yanında bir yıl çalışır. Der Haag'da sanatçı kendi idaresinde bir dokuma atölyesi kurmuştur. Sanatçı 1933 yılında ise Erfurt'a döner ve bir yıl sonra Grete Reichardt el dokuma fabrikasını kurar.

14 The B5 Chair", <https://www.cooperhewitt.org/2013/06/29/the-b5-chair/>, Erişim tarihi: 12.11.2023.



*Resim.19:Soldan Sağa Dođru- Grete Reichardt Portresi ve Ahsap Çocuk Oyuncađı (Küçük Peg Bebek ) 1926 Yılı,Halı Desen Tasarımı 1927 Yılı, Çocuk Odası için Tasarladığı Halı1929 Yılı, Goblen Doküma (153 x 96,5 cm) 1940 Yılı., Margaretha Reichardt'm (1907-1984) Yaşadığı ve Çalıştığı Ev, orijinal halıyla korunmuştur.*

1936 yılından itibaren Kültür Odası üyesi olan Margaretha Reichardt, 1936 yılında Leipzig Grassi Müzesi'nde "El Sanatları" sergisi gibi birçok sergiye açmıştır. 1939 yılında endüstriyel tekstillere yönelik tasarımlarıyla Milano Trienalı'nda Altın Madalya ödülü almıştır. 1951 yılında Goblen halılarıyla Altın Onur Diploması'na layık görülmüştür. Leipzig'deki 1964 yılı İlkbahar ve Sonbahar Sergisinde "İyi Form Ödülü'ne" layık görülmüştür. 1953 yılında Hamburg'daki Devlet Sanat Okulu'ndan ders veren sanatçı 1969 yılında 'tekstil alanında güzel başarılarla imza atan' katılımı nedeniyle Kültür Bakanlığı, Zanaatkarlar Odası ve Alman Güzel Sanatlar Derneği'nden Onur Belgesi almıştır( Bkz.Resim 19).<sup>15</sup>

### 3.7.Otti Berger

Otti Berger, 1898 yılında Yahudi bir ailenin çocuđu olarak Hırvatistan'ın Zmajevac kasabasında dünyaya gelmiştir. Hırvat tasarımcı Otti Berger bazı belgelerde, doğum yerinden dolayı Macar sanatçısı olarak kabul edilmektedir

15 <https://bauhauskooperation.com/wissen/das-bauhaus/koepfe/biografien/biografie-detail/person-1010>, Erişim Tarihi: 12.12.2013

(Mlikota, 2009, s. 271). Berger Viyana'daki Kız Koleji'nde eğitimine başlamış, 1922-1926 yılları arasında da Zagreb'deki Kraliyet Sanat ve El Sanatları Akademisi'nde devam etmiştir. 1927 yılında Dessau'daki Bauhaus dokuma atölyesinde eğitimine başlayan sanatçı atölyede ( Bkz.Resm.20) bir yandan Gunta Stölzl'den eğitim alırken diğer yandan da okulun önemli akademisyenleri Lászlo Moholy-Nagy, Paul Klee ve Wassily Wassilyevich Kandinsky' den renk, malzeme, form gibi yaratıcılığının geliştirilmesinde yardımcı olan farklı eğitimler almıştır.

20.yüzyılın ilk yarısındaki siyasi karışıklıklar nedeniyle Berger, Bauhaus'taki tekstil atölyesi yöneticiliğinden alınarak yerine tasarımcı Lilly Reich getirilmiştir. Atölyede yönetici yardımcısı olarak görevine bir süre devam etmiş ve bu sürede genç Bauhaus öğrencilerine atölyede uyguladığı yeni çalışma planıyla yol göstermiştir. Berger, Bauhaus dokuma atölyesinde ilk kez kendi tekstil ürünleri için patent almak isteyen tasarımcıdır. Tasarımcının o dönemde ürettiği döşemelik kumaş koleksiyonları dikkat çekmiştir. 1936 yılında Otti Berger, Döşemelik Çift Katlı Kumaş adını verdiği "Möbelstoff-Doppelgewebe" dokuma kumaş koleksiyonu için bir patent başvurusunda bulunmuştur. Sanatçı dokuma atölyesinde, endüstrinin ihtiyaçlarına yönelik, eğitimi sırasında edindiği deneyimleri ve bilgi birikiminden faydalanarak yeni ürünler geliştirmiştir. 1932 yılında Bauhaus'tan ayrılarak Berlin'de Charlottenburg'da kendi tekstil atölyesini (Otti Berger Atelier für Textilien) açmıştır (Smith, 2008, s. 54-73).



*Resim 20: Otti Berger, Bauhaus Dessau'daki Dokuma Atölyesinde, 1930-32 yılı*

Berger, Bauhaus'taki eğitimi sırasında birçok seri üretime yönelik tekstil yüzey çalışmaları yapmıştır. Anni Albers ve Gunta Stozl gibi Berger de

tekstilin kadını bir zanaat olduğu anlayışına daima karşı çıkarak ortaya koyduğu endüstriyel dokuma kumaş tasarımları ile çağının ilerisinde yenilikçi bir tasarımcı olduğunu kanıtlamıştır <sup>16</sup>.

Sanatçı kendi atölyesini açarak burada endüstriyel anlamda metraj dokuma kumaş tasarımları yapmıştır. Ancak Almanya’da yaşanan siyasi gelişmelerden dolayı 1936 yılında atölyesini kapatmak zorunda kalmıştır. Berger, nişanlısı Ludwig Hilberseimer ve diğer Bauhaus profesörleriyle çalışmak üzere Amerika Birleşik Devletleri’ne gitmek için birkaç kez başvuruda bulunmuştur, kabul edilmeyince Londra’ya gitmiştir . İngilizceyi çok iyi konuşmaması ve sağlık nedeniyle sosyal çevresi olmadığı için Londra’da düzenli bir iş bulamamıştır<sup>17</sup>. Annesinin sağlık durumunun kötü olması üzerine, ailesine yardım etmek için 1938 yılında Zmajevac’a döner ve Nisan 1944 yılında ailesiyle birlikte Auschwitz toplama kampına gönderilerek Otti Berger burada hayatını kaybeder (Mlikota, 2009, s. 278).

Sanatçı Bauhaus dokuma atölyesindeki eğitimi sırasında birçok farklı malzeme ile çalışma fırsatı bulmuş ve endüstriye uygun denemeler yapmıştır (Schmitz, 1999: 373) Bu yenilikçi çalışmalarını anlatan 1930 yıllarına ait olduğu düşünülen Weberei und Raumgestaltung (Dokuma ve Mekân Tasarımı) ve Stoffe und neues Bauen (Kumaş ve Yeni Mimari) başlıklı yayınlanmamış iki yazısında Berger’in çeşitli perde türlerinin işlevi ile ilgili yaptığı araştırmaları anlatan bilgiler yer almaktadır. Berger yazısında ;“*Güneş perdesi, odayı karartmadan güneş ışınlarını dağıtmalıdır. Genel olarak nispeten renksiz olacaktır, ancak özellikle mekândaki renkli yansımaların etkisi isteniyorsa renkli de olabileceğinden*” ayrıca “*Karartma perdesi, odayı dış dünyadan tamamen izole etmelidir. Bu, malzemenin kalınlığının yanı sıra, uygun şekilde seçilen renklerle sağlanır. Bir bölme perdesi hem ses yalıtımlı hem de iki taraflı olmalıdır, çünkü her iki tarafı da görünen iki boşluk arasında asılmalıdır*” şeklinde ifadelerle yer vermiştir. Ayrıca 1931 yılında Bauhaus’ta ders verirken geliştirdiği öğretim yöntemlerini anlatan bir kitap olan Bindungslehre (Bağlanma Kuramı) dokuma taslaklarının yanına yerleştirilmiş küçük örnekler, belirli malzemelerin farklı renkler ve yapılarla nasıl etkileşime girdiğini göstermektedir (Smith, 2006: 16,22). Bu örnek kitap, stabilize edilmiş sentetik boyaların ve mercerize pamuğun kullanımını sergileyen, çeşitli desenlerde, renklerde ve dokuma örneklerinden oluşan yirmi iki parça kumaşı içermektedir (Bkz.Resim 21)<sup>18</sup> .

16 Weibel, Leitner, Bajkay &David, 2005, s.76).

17 provenance research case 4 The Legacy of Otti Berger at the Bauhaus-Archiv / Museum für Gestaltung Corinna Alexandra Rader, September 2022, s.no:2

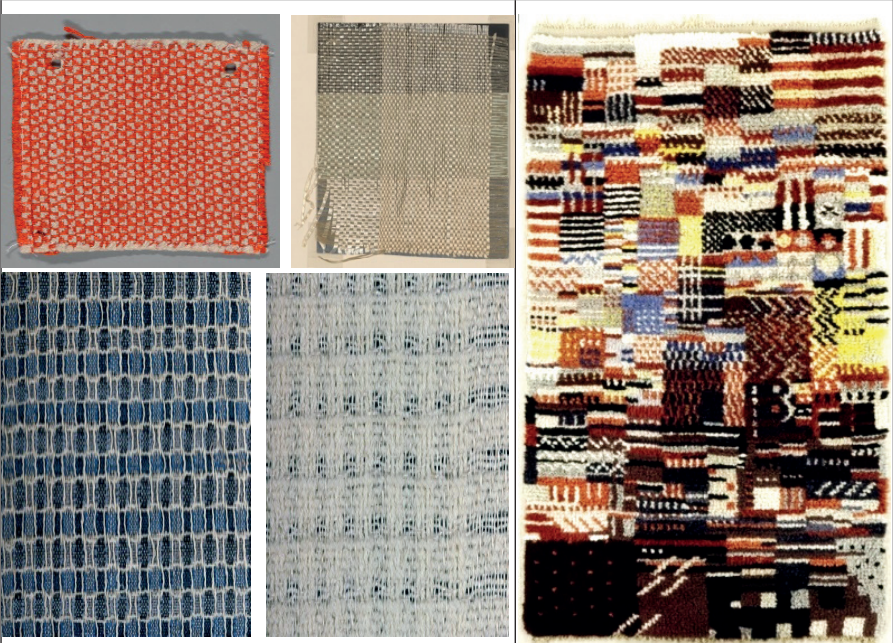
18 <https://www.metmuseum.org/art/collection/search/488834>, Erişim Tarihi: 23.11.2023





*Resim 21: Otti Berger, Örnek Kitap, (1930 yılı)*

Sanatçı Berlin’de açtığı dokuma atölyesinde inanılmaz derecede üretken çalışmalar yapmıştır( Bkz.Resim 22). Hollanda’daki tekstil şirketi De Ploeg ve Zürih’teki iç tasarım şirketi Wohnbedarf AG dahil olmak üzere çeşitli firmalara iç mekan tekstilleri tasarlamıştır. Berger, tasarımları için patent almayı başarmanın yanı sıra, tekstil ürünlerini de kendi adıyla markalaştırarak ve en önemlisi dokuma tasarımcıların statüsünü yükselten çalışmalar yapmıştır.



*Resim 22: Otti Berger , Doğal Malzeme ( kenevir pamuk yün gibi) ve Yapay Malzeme ( selofan gibi) kullanarak, Dimi ve Bezayağı tekniğiyle ürettiği döşeme kumaş denemeleri 1927-1933 Yılları*

*Resim 23: Otti Berger halı, Bauhaus, 1928-1929. The National Museum*

Berger tasarladığı ürünlerin prototiplerini çizmeden doğrudan dokuma tezgâhında dokuyarak üretmiştir. Bu onun yaratıcı, sanatsal ruhunun gücünü ve geçmişte eğitimini gördüğü dokuma atölyesindeki tecrübesinden kaynaklanmaktadır. Otti Berger'den, arkadaşı Ise Gropius'a çalıştığı bir dokuma hakkında yazdığı bir mektupta; “Ne hazırlık çizimleri yaptım ne de bir desen takip ettim. Bu sayede kısıtlanmıyorum ve ayrıca çizimlerle çalışmak bana göre değil... Sadece ne istediğimi biliyorum ve bazen ben dikte ediyorum, bazen de halı...”<sup>19</sup> ( Bkz.Resim 23).

## SONUÇ

Sanayi Devrimi ile birlikte teknoloji hızla gelişim göstermiştir. Teknolojik gelişimler makine üretiminin yaygınlaşmasına ve fabrikalarda seri üretim kapasitelerinin artmasına neden olmuştur. Ancak bu süreçte seri üretilen ürünlerde birbirine olan benzerlikler ve sanatsal, estetik değerlerden yoksun olmaları dönemin sanatçıları tarafından tepkilere yol açarak Arts and Crafts hareketinin ortaya çıkmasına neden olmuştur. Bu hareketle sanat ile zanaatın bir arada olması sağlanmış böylelikle endüstriyel üretimin yarattığı olumsuzluklar karşısında yeniden zanaatçı ruhunun canlandırılması istenmiştir. Arts and Crafts hareketinin öncülerinden William Morris endüstriyel üretime karşı olmasıyla, sanatçılar ile zanaatkarlar arasındaki ayrımın ortadan kalkması gerektiğini savunmuştur. Bu görüş çerçevesinde Arts and Crafts hareketi modernizmin ve Bauhaus'un hazırlayıcısı olmuştur. Böylelikle modernizm her şeyde olduğu gibi sanatsal üretimde de bireysel yorumunu ortaya koyan, modern sanatçı tipinin oluşmasında ve Bauhaus okulundaki sanat eğitimini kökten etkileyen prensiplerin şekillenmesinde etken olmuştur. 1919 yılında Almanya'da kurulan Bauhaus okulundaki eğitim ve öğretim anlayışıyla, uygulamalı sanatlar ile güzel sanatlar alanının karşılıklı etkileşim içerisinde olması sağlanmış. Böylelikle dönemin önemli sanatçılardan eğitim alarak endüstrinin gelişmesine katkıda bulunacak tasarımcılar yetiştirilmiştir. Sanayinin ihtiyacı olan uzmanların, teknisyenlerin ve sanatkârların her bakımdan mükemmel yetişmesi sağlanmıştır. Bauhaus da uygulanan eğitim-öğretim modelinin atölye sistemiyle desteklenmesi ve bu atölyelerin birer araştırma laboratuvarları gibi kullanılmasıyla yeni buluşların hayata geçirilmesi sağlanmıştır. Böylelikle Bauhaus'ta ilk defa endüstrinin gereksinimlerini karşılama amacıyla tekstil, cam, seramik atölyeleri kurulmuş ve bu atölyelerde tasarımların prototipleri hazırlanarak fabrikalarda seri olarak üretilmesine başlanmıştır. Böylelikle ilk kez sanatçılar tarafından hayata geçirilen bu tasarımlar, herkes tarafından kullanılma

19 The National Museum <https://www.nasjonalmuseet.no/en/visit/locations/the-national-museum/>, Erişim Tarihi: 13.11.2023

fırsatı bulunmuştur. Günümüz endüstrisinin gereksinimleri olan modüllerin üretimlerindeki öncü araştırmalarının temeli de böylelikle Bauhaus atölye eğitim sisteminde atılmıştır.

Bauhaus Sanat ve Tasarım Okulu, uluslararası rekabete karşı Alman endüstrisini öne çıkarmak, bir stil yaratmak amacıyla el sanatlarının incelik, form ve güzelliğini endüstriyel ürünlere yansıtmak istemiştir. Bu nedenle Bauhaus atölyelerinde eğitim alan öğrencilerin farklı teknikleri eş zamanlı olarak kullanmalarını ve zengin bir anlatım tarzı geliştirmeleri sağlanmıştır. Bauhaus ilkelerine göre zanaatın öğretilerle öğretilebilir olmasıyla atölyelerde eğitimlerin öğretmen-öğrenci yerine, usta-çırak ilişkisi üzerine gerçekleştirilmiş olmasıyla, toplumun gereksinimlerine karşılık verebilecek yeni bir sanatçı tipi ortaya çıkmıştır. Bauhaus prensiplerinin günümüzün sosyal değişimine ve kültürel canlanmaya büyük bir katkı sağlayan tasarım çalışmalarının temeli, temel sanat eğitiminin esası, bu Bauhaus anlayışı bünyesinde yer alan birçok atölyede gelişmiştir. Bu önemli atölyelerden biri de Bauhaus dokuma atölyesi olmuştur.

Bauhaus kurulurken Walter Gropius “Yaşı ve cinsiyeti ne olursa olsun saygın her kişi’nin okula kabul edileceğini” söyler. Okulun diğer eğitimcileri kadın sanatçı fikrine Gropius kadar olumlu yaklaşmaması nedeniyle okula başvuran kadın öğrenciler sadece dokuma alanında eğitim alabilmişlerdir. Bauhaus’un öncü, çağdaş ve reformist yapıda olmasına rağmen kadın-erkek eşitliğini bu dönemde zor kabul ettiği görülür. Geçmişte, estetiği fonksiyonellik ile buluşturan bu sanat akımının öncü kadın sanatçıları, günümüzde tanınmamakta, maalesef sadece konuyla ilgilenenler bu kadın tasarımcıları tanımaktadır. Ancak dokuma atölyesinde eğitim almak isteyen kadın öğrencilerin kadın tasarımcı kimlikleri için verdikleri cesur mücadeleleri ve yenilikçi atılımları onların başarıya ulaşmalarını sağlamıştır. Ayrıca bu kadın tasarımcılar dönemin önemli sanatçıları Lászlo Moholy-Nagy, Paul Klee ve Wassily Wassilyevich Kandinsky”den aldıkları renk, malzeme, form gibi farklı eğitimlerle de zamansız tasarımlar üretmişlerdir.

Kadın tasarımcılar düşüncelerini uygularken birçok farklı malzeme ve örgü tekniği kullanmışlardır. Bu deneysel arayışlar sonucunda, endüstriye uygun selofan, fiberglas ve metal gibi malzemelerle çalışmaları dokuma çeşitliliğini arttırmıştır. Ayrıca, üretilen tasarımların üç boyutlu görünmesini sağlayan renk, form gibi tasarım prensipleriyle Jakarlı dokuma tezgahlarında yeni dokularla, ticari açıdan büyük bir başarı elde etmişlerdir. Bu kadın tasarımcıların, yenilikçi dokuma tasarımlarını kendi adına tescil ettirmeleri ve üretmeleri günümüzün kadın tasarımcı kimliğine katkı sağlamıştır.

Bauhaus kadın tasarımcılarının birçoğu okuldaki farklı atölyelerinde sanatçılarla ortak endüstriye yönelik çalışmalar yapmışlardır. Bu sanatçıların yaratma güdülerini eğitim ile birleşerek disiplinlerarası yenilikçi çalışmaların önünü açmıştır. Bauhaus'un tasarımcı kadınlarının ürettikleri zamansız dokuma tasarımları sayesinde günümüzde artık dokuma bir sanat dalı olarak algılanmaktadır.

Bauhaus Sanat ve Tasarım Okulu bünyesinde yer alan dokuma atölyesinin eğitim sistemi model olarak alan günümüzde birçok güzel sanatlar fakültesinin dokuma eğitimi veren bölümlerinde uygulandığı görülmektedir. Örneğin Marmara Üniversitesi Güzel Sanatlar Fakültesi Bauhaus eğitim sistemini model olarak aldığı bilinmektedir. Bu bölümlerde uygulamalı atölye ders içeriklerinde Bauhaus ekolünün etkisi görülmektedir.

Bauhaus dokuma atölyesinin kadın tasarımcıları, dönemin tüm zorlukları ile mücadele ederek ürettikleri zamansız tasarımlarıyla, günümüz dokuma sanatının ve tekstil endüstrisinin gelişimine olumlu katkılar sağlayarak genç sanatçılara esin kaynağı olmaktadır.

## KAYNAKLAR

- Gropius, W. (2002).** Modern Mimarlığın Öncüleri: Walter Gropius ve Bauhaus (N. Togay, Çev.). İstanbul: Boyut Kitapları. s. 53-105).
- Gür Ustüner, S. (2018).** Tekstilde Sanat ve Tasarımın Endüstri İle Buluşması: Bauhaus Doküman Atölyesi. Sosyal Bilimler Dergisi, 5(19),s. 235.
- Gürcüm, B. H. ve Kartal, S. (2017),**Bauhaus ile Tasarıma Dönüşen Zanaat. idil, 6 (34), s.1786
- Reif, R. (1984).** Anni Albers, 94, Textile Artist and The Widow Of Josef Albers. The New York Times, s. 8.
- Mlikota, A. (2009).** Otti Berger–Hrvatska Umjetnica iz Tekstilne Radionice Bauhauasa. Radovi Instituta za povijest umjetnosti, 33(2009), s.271
- Müller, U. (2009).** Bauhaus Women: Art, handicraft, design. Paris: Flammarion.
- Serap BULAT, Mustafa BULAT, Barış AYDIN ,** Bauhaus Tasarım Okulu, Atatürk Üniversitesi Sosyal Bilimler Enstitüsü Dergisi 2014 18 (1): 105-120, S.no;108-109
- Schmitz, N.M.(1999).** The Preliminary Course Under Laszlo Moholy Nagy Sensory Competence. Fiedler J. Feierabend P. Bauhaus, s.368, Könnemann VmbH.
- Smith, T. (2008).** Anonymous Textiles, Patented Domains: The invention (and death) of an author. Art Journal, 2(67), s. 54. doi:<https://doi.org/10.1080/00043249.2008.10791304>
- Smith,t.(2006),** Limits of The Tactile and Optical: Bauhause Fabric İn The Frame Of Photography.Grey Room, 25(4),s. 16., Doi.org//10.1162/grey.2006.1.25.4
- Weltge, S. W. (1993).** Bauhaus Textiles: Women Artist and The Weaving Workshop. London: Thames And Hudson.s. 16.
- Weber, N. E., Jacob, M. J. & Field, R. S. (1985).** The Woven and Graphic Art Of Anni Albers. Washington D.C.: Smithsonian Institution Press.
- İnternet Kaynakları**
- [https://artsandculture.google.com/story/the-bauhaus-women’s-class-stiftung-bauhaus-dessau/swXxDJ\\_rSG37KQ?hl=en](https://artsandculture.google.com/story/the-bauhaus-women’s-class-stiftung-bauhaus-dessau/swXxDJ_rSG37KQ?hl=en),18.12.2023
- [https://www.metmuseum.org/toah/hd/bauh/hd\\_bauh.htm](https://www.metmuseum.org/toah/hd/bauh/hd_bauh.htm), 18.12.2023 (Müller, 2009,s.42).
- [https://artsandculture.google.com/story/the-bauhaus-women’s-class-stiftung-bauhaus-dessau/swXxDJ\\_rSG37KQ?hl=en](https://artsandculture.google.com/story/the-bauhaus-women’s-class-stiftung-bauhaus-dessau/swXxDJ_rSG37KQ?hl=en), 11.11.2023
- <https://www.slideshare.net/bintphotobooks/bauhaus-26257462>, 9.11.2023
- <https://nazmialantiquerugs.com/blog/gunta-stolz/>, 15.11.2023

Gonnard, C. (2019, 3 Mart). Anni Albers: Artiste textile, designer et the orienne de l'art allemande. Aware. Erişim adresi: <https://awarewomenartists.com/artiste/anni--albers/>

African Chair Marcel Breuer and Gunta Stölzl, 1921, <https://bauhauskooperation.com/knowledge/the-bauhaus/works/joinery/african-chair,05,09,2023>.

<https://www.sosyalarastirmalar.com/articles/a-weaving-master-in-bauhaus-gunta-stolz.pdf,09,10,2023>

<https://nazmiyalantiquerugs.com/blog/gunta-stolzl/,11,11,2023>

<https://blog.interface.com/de/035-bauhaus-benita-koch-otte/,08,11,2023>

M., M., F., Barba, M., S., Mondragón, V., Z., Rivera, Article Lena Bergner from The Bauhaus To Mexico (Lena Bergner Bauhaus'tan Meksika'ya)

<https://www.bauhaus-imaginista.org/articles/2485/Lena-Bergner-From-The-Bauhaus-To-Mexico,09.10.2023>

<https://awarewomenartists.com/en/artiste/gertrud-arndt/> Archives of Women Artists, Research and Exhibitions AWARE, 2014, (Kadın Sanatçılar, Araştırma ve Sergiler Arşivi, 2014)

The B5 Chair”, <https://www.cooperhewitt.org/2013/06/29/the-b5-chair/>, Erişim tarihi: 12.11.2023.

<https://bauhauskooperation.com/wissen/das-bauhaus/koepfe/biografien/biografie-detail/person-1010,12.12.2013>

provenance research case 4 The Legacy of Ottilie Berger at the Bauhaus-Archiv / Museum für Gestaltung Corinna Alexandra Rader, September 2022, s.no:2

<https://www.metmuseum.org/art/collection/search/488834,23.11.2023>

### **Resim Kaynakları**

**Resim 1- Kaynak:** <https://www.bauhaus-dessau.de/en/architecture/bauhaus-building.html> Kaynak: <https://www.bauhaus-dessau.de/en/architecture/bauhaus-building.html>

**Resim 2 -Kaynak:** <https://twitter.com/vicenteguallart/status/1112838762025902081/photo/1>

**Resim. 3- Kaynak:** [https://ghdi.ghi-dc.org/sub\\_image.cfm?image\\_id=4303,11.11.2023](https://ghdi.ghi-dc.org/sub_image.cfm?image_id=4303,11.11.2023)

**Resim 4- Kaynak:** <https://www.guntastolzl.org/Works/Bauhaus-Dessau-1925-1931/Wall-Hangings-and-Carpet/i-4h4SxCp,05,09,2023>.

**Resim.5- Kaynak:** <https://germanyinusa.com/2019/03/07/women-of-the-bauhaus-gunta-stolzl-1897-1983/,05,09,2023>.

**Resim 6-Kaynak:** <https://olastudio.co.uk/ourjournal/women-of-bauhaus-benita-koch-otte>

- Resim.7-Kaynak:** <https://nazmiyalantiquerugs.com/blog/gunta-stolzl/>, 11,11,2023
- Resim 8- Kaynak:**<https://awarewomenartists.com/en/artiste/benita-koch-otte/>,08,11,2023
- Resim 9- Kaynak:**<http://ringoatelier.blogspot.com/2010/12/bauhaus-for-kids-benita-koch-otte.html>, 08,11,2023
- Resim.10- Kaynak:** Harvard College Başkanı ve Üyeleri/Harvard Sanat Müzeleri/Busch-Reisinger Müzesi Lena Bergner. <https://www.bauhaus-imaginista.org/articles/2485/lena-bergner-from-the-bauhaus-to-mexico>, 08.12.20
- Resim 11- Kaynak:**[https://www.albersfoundation.org/art/highlights/wallhanging\\_1994-12-1](https://www.albersfoundation.org/art/highlights/wallhanging_1994-12-1), 27.11.2023
- Resim.12-Kaynak:** Duvar Askısı (albersfoundation.org) <https://www.parismusees.paris.fr/en/exposition/anni-et-josef-albers>
- Resim 13-Kaynak:** Duvar Askısı (albersfoundation.org) <https://www.parismusees.paris.fr/en/exposition/anni-et-josef-albers>
- Resim.14- Kaynak:** <https://nmwa.org/art/collection/albers-untitled/> National Museum Of Women In The Arts,02.12.2023
- Resim15-Kaynak:**<https://scholarcommons.sc.edu/cgi/viewcontent.cgi?article=6649&context=etd>, 05.12.2023
- Resim16-Kaynak:**<https://www.arkitektuel.com/bauhaus-kadinlari/>
- Resim 17-Kaynak:**<https://www.arkitektuel.com/bauhaus-kadinlari/>
- Resm 18- Kaynak:** <https://dergipark.org.tr/en/download/article-file/>
- Resim.19- Kaynak:**<https://www.erfurt-tourismus.de/en/all-about-erfurt/culture/museums/magaretha-reichardt>-<https://www.iblemagazine.com/post/bauhaus-bald-heads-and-the-role-of-women>, 12.10,2023
- <https://www.iblemagazine.com/post/bauhaus-bald-heads-and-the-role-of-women>
- Resim 20-Kaynak:** <https://bauhauskooperation.com/wissen/das-bauhaus/koepfe/biografien/biografie-detail/person-1010>, 12.12.2013
- Resim 21- Kaynak:** <https://www.metmuseum.org/art/collection/search/488834>, 23.11.2023
- Resim 22-Kaynak:**<https://www.artic.edu/artworks/103042/sample-furnishing-fabric>, 13.11.2023
- Resim 23-.Kaynak:**<https://www.nasjonalmuseet.no/en/visit/locations/the-national-museum/>, 13.11.2023

