

Grafik Tasarımda İfade Biçimi Olarak Noktanın Evrimi

Aydan Erarslan Turhan¹

Özet

Grafik tasarım, temel elementlerin; noktaların, çizgilerin ve geometrik şekillerin kullanımı üzerine inşa edilmiştir. Bu çalışma, bu basit yapı taşlarının nasıl güçlü iletişim araçlarına dönüştüğünü ve tasarımın en karmaşık formlarının temelinde yatan evrensel dilin nasıl şekillendirildiğini ele almaktadır. Her bir element, mesajın sadeliği ve anlam derinliği arasında dengeler kurarak, tasarımcının vizyonunu somutlaştırmada kritik bir role sahiptir. Nokta, bir yaratımın başlangıç noktası olarak, potansiyelinin ötesinde bir anlam taşıyabilir; çizgi, farklı düşünce ve konseptleri birleştirirken; geometrik şekiller, formun ve işlevin evrenselliği içinde duyguları ve ideolojileri ifade eder. Çalışma, tasarımcıların yaratıcılık ve kültürel duyarlılık ile basit unsurları nasıl anlamlı ve etkileyici tasarımlara dönüştürebileceğini gösterirken, grafik tasarımın bu evrensel ve esnek dilinin farklı kültürler ve sosyal yapılar arasında iletişim köprüleri kurma potansiyelini de hatırlatmaktadır.

Minimalizmin gücünün altı çizilirken, basitleştirilmiş tasarım elemanlarının, izleyici ile net ve duygusal bir bağ kurma yeteneği, örneklerle açıklanmıştır. Bu elemanlar, kültürel semboller olarak tarihi kayıtlar tutmak, duygusal deneyimler sağlamak ve toplumsal ideolojileri yansıtmak için kullanılmıştır. Günümüzde ise bu basit tasarım unsurları, marka kimliklerinden sosyal kampanyalara kadar geniş bir yelpazede kullanılmaktadır. Bu çalışma, Sister Circle gibi sosyal etkinliklerden Toblerone'un marka yeniden pozisyonlandırmasına kadar çeşitli vakalar üzerinden bu unsurların gücünü örneklerle sergilemektedir. Son olarak, tasarımcılara düşen sorumluluklar, bu unsurları kullanırken karşılaşılabilecek zorluklar ve eleştirilere de değinilmiştir.

1 Araş. Gör., Anadolu Üniversitesi, Güzel Sanatlar Fakültesi, Grafik Sanatlar Bölümü
aydandiretli@anadolu.edu.tr, ORCID ID:: 0000-0002-5985-9931

Giriş

Grafik tasarımın uçsuz bucaksız dünyasında, sürekli gelişen teknolojilerin ve değişen estetik anlayışının ortasında, değişmeyen bir dizi temel unsur yatmaktadır: noktalar, çizgiler ve temel geometrik şekiller. Çoğu zaman tasarım denince akla öncelikle karmaşık illüstrasyonlar, canlı renkler veya avangart tipografi gelir. Oysa her karmaşık görselin özünde, tasarım evreninin atomları olan bu basit unsurların bir kombinasyonu bulunmaktadır.

Bu temel tasarım bileşenlerinin gücü, doğalarındaki basitlikte yatmaktadır. Gereksiz ayrıntılardan arındırılmış bu unsurlar, mesajları netlik ve hassasiyetle iletme becerisine sahiptir. İster Apple'ın elmasının ikonik sadeliği isterse Olimpiyat ambleminin birbirine kenetlenen halkaları olsun, en akılda kalıcı tasarımlar hikayelerini anlatmak için genellikle bu temel unsurlara dayanır.

Dahası, bu unsurlar evrensel bir dil taşımaktadır. Kültürler ve çağlar boyunca noktalar, çizgiler ve şekiller tarihleri kaydetmek, duyguları aktarmak ve ideolojileri özetlemek için kullanılmıştır. Evrensellikleri, izleyicinin geçmişine bakılmaksızın, iletilen mesajın içsel bir anlayışa sahip olmasını sağlar.

Noktalar, çizgiler ve geometrik şekillerle ilgili bu keşfe çıkarken, yalnızca bu elemanların bireysel özellikleri irdelenmekle kalmayacak, aynı zamanda sinerji yarattıklarında nasıl anlatılar oluşturabildikleri, duyguları ortaya çıkarabildikleri ve parçalarının toplamından daha büyük fikirler ortaya koyabildikleri de gerçek dünya örnekleri üzerinden incelenecektir.

1. Görsel Anlatıların Yapı Taşları

Görsel iletişimin yalın, anlaşılır ve hızlı iletişim kurma hedeflerini sıkıca kucaklayan grafik dilin en etkileyici özelliklerinden biri, en karmaşık bilgileri, derinlikli duygu ve düşünceleri, çok katmanlı anlam ve fikirleri bile çok az görsel elemanla anlatabilmesidir. Grafik ifade biçiminin bu güçlü özelliği sayesinde kişiler, daha önce içinde bulunmadıkları bir mekandayken yangın ya da deprem benzeri acil bir durumda çıkışın ne tarafta olduğunu saniyeler içinde anlayabilir, eline aldıkları bir ambalajın üzerinde bulunan yığımla yazının tek kelimesini dahi okumaya gerek kalmadan '3 yaşından küçük çocuklar için uygun olmadığı' ya da 'zehirli madde' içerdiği gibi hayati bilgileri bir bakışta fark edebilir, dilini hatta alfabesini bile bilmedikleri bir ülkede lavabo, durak, giriş gibi konumları yardım almadan çabukça bulabilir, araç kullanırken kimi zaman sadece bir saniyeden bile kısa bir süre bakma şansı yakalayabildikleri trafik uyarısını algılayıp kendilerinin ve çevrelerindeki insanların can ve mal güvenliği için gerekli komutları hızla yerine getirebilirler.

Grafik dilde bunu mümkün kılan görsel anlatının yapı taşları şüphesiz temel tasarım unsurlarıdır. Temel tasarım ilkelerinin yol göstericiliğiyle konumlandırılan ya da bir araya getirilen temel tasarım elemanları kimi zaman yalnızca tek başlarına, kimi zamansa birbirleriyle kurdukları anlamlı görsel ilişkilerle çok farklı derinliğe ve yoğunluğa sahip mesajları iletme gücü taşımaktadır. Temel tasarım elemanları tüm bu mesajları iletmeye yararken, sözü geçen temel tasarım unsurlarının seçimi ve bir araya getirme şekli, tasarlanan grafik ürünün bu mesajı *okurken* nasıl bir *ses tonu* kullanması gerektiğini belirleyebilir. Doğru şekilde kurgulandığında bir grafik ürünün ses tonu hızlı, ciddi, eğlenceli, öğretici, sevecen, maceracı, meraklı, net, gizemli, destekleyici, tehditkâr, buyurgan, resmî ya da arkadaşça olabilir. Bir grafik ürünü tasarlarırken uygun tonu bulmak ve kullanmak istenilen mesajın daha kolay iletilmesine ve daha etkili olmasına büyük katkı sağlar.

Grafik ifade biçimlerinde tüm bunları mümkün kılan unsurların temelinde tasarım elemanları, tasarım elemanlarının temelinde ise nokta yatar. Yalnız başına kullanıldığında bile sayısız anlam taşıyabilen nokta, diğer noktalarla yan yana gelerek bambaşka görsel ifadelere sahip çizgiye, noktalardan oluşan bu çizgilerse bir alanı çevreleyerek görsel iletişimin evrensel bileşenleri olan şekillere evrilir. Noktanın bu yolculuğuna grafik ürünlerin en yalınından en karmaşığına kadar sayısız örnekte tanık olmak mümkündür.

1.1. Nokta: Bir Noktadan Fazlası

Nokta, görsel sanatlarda kullanılan en temel elemandır. Matematiksel anlamda boyutsuz ve sınırsız bir konum belirten nokta, grafik tasarımda gözle görülür bir iz bırakır (Lupton ve Phillips, 2015). Bu iz ister bir damla mürekkep ister bir piksel olsun, bir kompozisyonda belirli bir alanı işgal eder ve görsel ağırlığa sahiptir. Basit yapıları nedeniyle genellikle hafife alınan noktalar, geniş bilgi aktarma, duyguları uyandırma veya diğer tasarım unsurlarını vurgulama konusunda doğuştan gelen bir yeteneğe sahiptir. Daha geniş bir perspektiften bakıldığında noktalar, tekil izlerden daha fazlasıdır; fikirlerin doğuşu, çizgilerin öncüsü ve tasarımın en küçük yapı taşlarıdır.

Grafik tasarım, görsel iletişimi sağlama sanatıdır ve nokta, bu iletişimde temel bir rol oynar. Nokta, izleyicinin gözünü yönlendirme gücüne sahiptir. Bir tasarımcı, noktaları bilinçli olarak yerleştirerek izleyicinin gözünü bir afişteki önemli bilgilere veya bir web sitesindeki butona doğru yönlendirebilir. Nokta, yalnızca izleyicinin bakışlarını yönlendirmekle kalmaz. Stratejik olarak konumlandırıldığında izleyicinin dikkatini çeker ve odak noktası olarak işlev görür. Noktaların bağımsız yapısı monotonluğu kırmaya ve pasif alanları hareketlendirmeye de olanak tanır. Noktanın dikkat çekici ve yönlendirici

gücü, izleyicinin söz konusu grafik ürünle kurduğu ilişkinin doğrultusunu, temposunu ve sıralamasını tasarımcının kontrolü altında olmasını sağlayan görsel hiyerarşiye katkı sağlayabilir.

Yoğunluğu ve dağılımı üzerine alınacak kararlar, noktayı görsel gerilim yaratmak amacıyla kullanmayı mümkün kılar. Herhangi bir tasarım alanına giren nokta, bu alanla hemen bir ilişki kurar. Bu ilişkiyi en çok etkileyen şey, noktanın çevresindeki boşluğa göre büyüklüğüdür. Onu takiben gelen ikinci önemli faktör ise, noktanın köşelere olan uzaklığıdır. Kendi başına, ağırlıksız ve nötr bir unsur olmasına rağmen, bir nokta eğer tasarımın merkezinden uzak bir yere yerleştirilirse, bu alan üzerinde dikkat çekici bir değişim yaratabilir. Merkezde yer aldığına çoğunlukla sakin ve stabil bir görünüm sunarken, kenarlara doğru hareket ettikçe, tasarım yüzeyindeki boşluğun etkisi ve yansıttığı görsel gerilimi artmaya başlar. Bir diğer noktanın sahneye eklenmesiyle, ilgi alanı tek bir noktanın çevresindeki boşluktan, iki noktanın birbirleri arasındaki ilişkiye doğru çevrilir. İki nokta arasında bir bağ hissi oluşur ve sanki aralarında görünmez bir çizgi varmışçasına, alanı ikiye bölünmüş gibi hissettirirler. Noktalar birbirlerine doğru yaklaştıkça, aralarındaki bu gerilim hissi kuvvetlenir. Üst üste gelmeleri durumunda, biri diğerinden büyükse, bu gerilim bir miktar azalır. Ancak aynı anda, noktalar arasında oluşan ön ve arka plan ilişkisi derinlik hissi ve üç boyutlu bir görünüm kazandırarak yeni bir tür gerilim yaratır (Samara, 2007).

Noktaların yerleşimi aracılığıyla, tasarımcı kompozisyonda hareket hissi verebilir. Uygun şekilde hizalanan ya da gradyanlar halinde düzenlenen noktalar kâğıt gibi durgun bir tasarım yüzeyinde dahi hareketi simüle edebilir. Noktaların bir araya gelmesiyle oluşan desenler ve dokular, bir tasarımın genel estetiğine katkıda bulunur ve izleyicinin algısını etkileyebilir. Boyutları veya yoğunlukları değişen noktaların tekrarı doku ve desenler oluşturarak tasarıma derinlik ve ritim katabilir.

Nokta biçimsel olarak incelenmeye devam devam edildiğinde karşılaşılabilecek kullanım alanlarından bir diğeri de bilgi ve veri aktarımını önceleyen görsel iletişim ürünleridir. Bir dizek üzerinde yer alan notalardan, metro güzergahını gösteren şemadaki duraklara, çok çeşitli haritalardan, grafik tasarımda veri iletimi denildiğinde akla ilk gelen ürünü olan bilgigrafi (infografi) tasarımlarına kadar, bilgilendirmenin temel olduğu birçok farklı görsel iletişim ürününde nokta çok değerli bir elemandır.

Noktalar, temel ve basit olmalarına rağmen, tasarımları yükseltme, karmaşıklıkları aktarma ve diğer tasarım öğeleri arasında bağlayıcı dokular oluşturma potansiyelini içlerinde barındırırlar. Belli bir amaç ve niyetle kullanıldıklarında, basit yapılarını aşarak görsel iletişimde çok güçlü

semboller ve temel birimler haline gelirler. Bir noktanın tasarım yüzeyinde bulunup bulunmaması, varlık ve yokluk, başlangıç ve son gibi temel felsefi kavramları simgeleyebilir. Noktanın/nokta gruplarının kültürel ve sembolik ifade biçimlerinde tarih boyunca etkin şekilde kullanılmamasının sebebi de budur. Sembolik ve soyut bir anlamda tek bir nokta yalnızlık, basitlik veya odaklanma duygularını uyandırabilirken, kümeler halindeki noktalar bolluğu, birliği veya karmaşıklığı yansıtabilir.

Çeşitli kültürlerde nokta, başlangıç işaretinden sona, koca güneşten küçücük bir tohuma kadar her şeyi temsil edebilir. Örneğin Hint kültüründe alına uygulanan kırmızı nokta (bindi), dini açıdan bakıldığında üçüncü gözün yerini işaret eder. Bu da kişinin içsel gözü ve bilgeliğini temsil ederek, kişinin zihinsel yeteneklerini, sezgilerini ve odaklanma gücünü vurgular. Sosyal açıdan bindi kullanımı bazı topluluklarda bir kadının evli olduğunu gösteren bir işaret olarak hizmet eder. Kültürel açıdan ise bindinin evli kadınların alınına sürüldüğünde/yapıştırıldığında, evliliklerine şans getireceğine inanılır (Dokras, 2020). Tüm bu anlam, bilgi ve niyetin küçücük bir nokta ile temsil edilebilmesi, noktanın kültürel ve sembolik olarak ne kadar etkin bir görsel eleman olduğunun örneklerinden yalnızca biridir.

Tüm bunlar, noktanın özünde basit bir eleman olmasına rağmen, grafik tasarımın genel anlam ve duygusunu şekillendirmede ne kadar güçlü bir araç olduğunu gösteren örneklerdendir. Bu güçlü aracın görsel iletişimdeki rolü bunlarla sınırlı değildir. Çok sık aralıklarla ya da aralık bırakmaksızın yan yana dizilen noktalar görsel iletişimin bir diğer temel unsuru olan çizgiye evrilir, fikirleri, kavramları, duygu ve düşünceleri aktarma görevini çizgi olarak devam ettirir.

1.2. Çizgi: Düşünceleri Bağlamak ve Vizyonu Yönlendirmek

Noktanın hareketiyle meydana gelen çizgi, grafik tasarımın temel elemanlarından biridir. İki nokta arasındaki bağlantıyı temsil eden çizgi, kendini oluşturan noktadan farklı olarak boyutsuz değildir. Uzunluk, yön ve genişliğe sahiptir. Çizgiler, sayısız biçimleriyle, öğeler arasında köprü görevi görür, izleyicinin bakışını yönlendirir, bir dizi duygu ve anlamı aktarır (Landa, 2011). Çizgi, tasarımda sınırlar çizer, alanları ayırır, yön ve hareket oluşturur ve görsel bir hikâyeye anlatmak için kullanılabilir. Bir tasarımcının elindeki dinamik araçlardan biri olan çizgi, bir dizi yorum ve uygulamaya olanak sağlar.

İki birleşen çizgi, uzakta kaybolan bir noktayı ima edebilir ve bu, iki boyutlu bir alanda üç boyutlu bir yanılsama yaratma önerisinde bulunabilir. Yatay çizgiler, açık düzlüklerin hissini uyandırır; dikey çizgiler ise güç ve

kuvveti temsil edebilir (Dabner, Stewart ve Vickress, 2020). Çizgiler, hareket, ivme, ritim ve yukarı veya aşağı yönlü hareketleri ima eden zarif araçlardır ve görsel hiyerarşilerin ve bütünlüğün oluşturulmasında başlıca yardımcılarıdır.

Çizgiler, bir tasarımda görsel hiyerarşi ve bütünlüğe katkı sağlamanın yanı sıra, izleyicinin gözünü yönlendirebilir ve okuma akışını düzenleyebilir. Ayrıca çizgiler bir illüstrasyonda derinlik ve perspektif yaratmak, bir logoda güç ve istikrarı simgelemek veya bir web sitesinde navigasyonu kolaylaştırmak gibi amaçlarla kullanılabilir. Bunların yanı sıra farklı renklerde ve çeşitli kalınlıklardaki çizgiler, tasarıma görsel ilgi ve vurgu ekleyebilir.

İletişim kurma biçimleri bakımından çizgiler görsel bir anlam taşır ve bu anlam, çizginin yönüne, şekline, kalınlığına ve rengine bağlı olarak değişebilir. Grafik tasarımın hisli dili olarak kabul edilebilecek çizgiler duyguların ve mesajların iletiminde büyük bir rol oynarlar. Çizgilerin yansıttığı temel duygu ve kavramlarda belirleyici olan faktörlerin başında eksen ve doğrultu gelir (Puhalla, 2011). Bir tasarım yüzeyinde, basılı bir grafik üründe, bir duvarda ya da bir fotoğrafta karşılaşılan çizginin izleyiciye ilettiği genel duygu ya da kavram, çizginin tasarım yüzeyini, sayfayı, duvarı ya da fotoğrafı referans alan eksen düzlemindeki doğrultusuna bağlıdır.

Çizgilerin, sözü geçen referans eksenindeki doğrultuları genel olarak üçe ayrılır. Yatay, dikey ve diyagonal. Bu üç temel doğrultu, çizginin izleyiciye ileteceği mesajı büyük oranda belirler. Yatay, dikey ve diyagonal eksenlerin ilişkilendirildiği kavramların evrenselliği, insan algısının (dünyanın her yerinde ve her zaman geçerli olan) fizik kanunları doğrultusunda şekillenmesine dayanır. Görsel iletişim açısından bakıldığında insanın görme ve gördüğünü yorumlamasında en etkili fizik kanunlarının başında yer çekimi gelir. Yer çekimi göreceli bir kavram değildir ve kişiden kişiye değişmez. Gezegenimizdeki tüm varlıkların tabii olduğu bu kanunun, tıpkı çevremizdeki somut varlıklar gibi görsel iletişim ürünlerinde yer alan elemanları da yer çekimine tabii gibi algılamamıza neden olduğu düşünülür. Bu düşünceden yola çıkarak, yatay çizgilerin durağanlık, dikey çizgilerin hareketlilik, diyagonal çizgilerin ise enerji ve gerilimle ilişkilendirilmesi oldukça anlaşılabilir.

Yatay çizgilerin çağrışımları dinginlik, huzur, stabil olma, denge, monotonluk, pasiflik, sakinlik, hareketsizlik gibi kavramlar çevresinde şekillenir. Yer çekimi ve insanın fiziksel dünya ile iletişimi düşünüldüğünde insan bedeninin ya da eşyaların yatay pozisyonda duruşu, bu kavramların çerçevesini daha iyi anlamamızı sağlar. Yatağa uzanmış bir insan ya da masanın üzerinde yatay olarak duran bir kalem, dışarıdan bir müdahale gelmediği sürece bu pozisyonunu ve durağanlığını koruyacaktır. Her ikisinin

de devrilme, düşme ya da yıkılma riski yoktur ve yer çekimi karşısında ağırlıklarını zemine eşit bir şekilde dağıtmış halde oldukları için denge halindedirler. Yatay çizgilerin sakinlik ve denge ile anılmasının sebebi de budur.

Aynı bakış açısıyla dikey çizgilerin güç ve yükselme benzeri kavramlarla ilintili olması açıklanabilir. Yatay çizgi örneğinde yatakta uzanan insan bu kez ayağa kalkmış, zemine dik bir açı oluşturmuştur. Uyku halinin pasif, sakin, durağan doğası yerini aktif ve kontrollü bir güce bırakmıştır. Bu durum dikey çizgileri hareket ve enerji kavramlarına doğru yaklaştırır. Ancak söz konusu enerji, hareket ya da gerilim olduğunda bu mesajı iletmekte en başarılı olan diyagonal çizgilerdir. Yatarken neredeyse sıfır hareket enerjisi taşıyan insan, ayağa kalktığında kontrollü bir enerji ve gücün yardımıyla ayakta durur. Aynı insanın zemin ile diyagonal bir açı oluşturması için ileri doğru kuvvetle zıplaması, neredeyse öne yatarcasına hızla koşması ya da dengesini kaybederek öne veya geriye doğru düşmesi gibi belirli koşullar dışında çok da fazla ihtimal bulunmamaktadır. Diyagonal açığı insana kazandırabilecek zıplama, hızla koşma ya da devrilme anlarının ortak özelliği, diyagonal çizgilerin görsel iletişimde hareket, yüksek enerji, görsel gerilim gibi anlamlar taşımalarına neden olan ilerleme ya da devrilme anında tanık olunan hareketin yüksek enerjisidir. Bu bakış açısı, çizgilerin mesaj ileme konusunda etkinliğini ve evrenselliğini anlamayı oldukça kolaylaştırır.

Hareket halindeki noktalar olarak da tanımlanabilen çizginin mesaj ileme özelliğinde tek etmen eksen değildir (Puhalla, 2011). Kimi zaman teknik bir çizimde, kimi zaman sanatsal bir ifade biçimi olarak karşılaşılan çizginin kalınlığı, kıvrımlı, düz ya da kırık oluşu, çizginin üretildiği aracın ne olduğu gibi birçok etmen, çizginin izleyici ile kurduğu ilişkiyi derinden etkiler. Örneğin düz çizgiler sadelik ve düzeni ifade edebilirken, eğri çizgiler hareket ve dinamizmi temsil edebilir. Keskin açılı çizgiler dramatik ve dinamik bir hava yaratırken yumuşak kıvrımlara sahip çizgiler rahatlık ve doğallık hislerini çağırıştırabilir. Kırık çizgiler bir şeyin kesintili veya geçici olduğunu ifade etmek için kullanılabilirken, dalgalı çizgiler suyun hareketini veya rüzgârın esintisini simgeleyebilir. Çizginin şeklinin yanı sıra kalınlığı, uzunluğu, yönü ve hatta rengi, uyandırdığı duyguları büyük ölçüde etkileyebilir. İnce, narin çizgiler zarif ve rafine olarak algılanabilirken, kalın, pürüzlü çizgiler agresif veya çığ olarak algılanabilir. Bu çağrışımlar ve güçlü ifade olanakları çizgiyi mesaj iletiminde oldukça etkili bir eleman yapar.

Çizgilerin grafik tasarımıdaki rolü mesaj iletmekle sınırlı değildir. Doğası gereği çizgiler mükemmel bölme araçlarıdır. Bilgileri gruplandırmaya, görüntüleri veya tasarım bileşenlerini bölümlere ayırmaya yardımcı olarak

netlik ve anlaşılabilirlik sağlar, izleyici/kullanıcı deneyimini geliştirir. Çizgiler aynı zamanda vurgulama için de kullanışlı araçlardır. Bir metnin, kelimenin, başlığın ya da herhangi başka bir görsel elemanın vurgulanmasına yardımcı olur. Çizginin bu gücü görsel iletişimi de aşarak sözlü iletişime kadar taşınmıştır. Konuşma sırasında (sözlü iletişim) bir düşünce, fikir ya da iddiayı vurgulamak amacıyla “altını çizerek söylüyorum” ya da “altını çiziyorum” benzeri ifadeler kullanılması, çizginin vurgu yapma gücünün sözlü iletişime dahi aktarılmış olmasının göstergesidir.

Çizgiler de tıpkı noktalar gibi diğer çizgilerle bir arada kullanıldıklarında doku, desen ya da derinlik hissi yaratabilir. Paralel, dik kesişen ya da balıksırtı desenlerinde tekrarlanan çizgiler çok çeşitli dokular ve karmaşık desenler oluşturarak düz tasarımlara derinlik kazandırabilir.

Grafik tasarımda çizginin en yaygın kullanım amaçlarının bir diğeri ise gözü yönlendirmektir. Bu özelliği ile çizgiler özellikle bilgigrafi ya da harita tasarımlarında izleyicinin gözlerine rehberlik ederek, içerikte sorunsuz bir şekilde gezinmelerine yardımcı olur.

Çizgi, çok yönlü ve uyarlanabilir niteliğiyle çok eski zamanlardan beri tasarımın temel taşlarından biri olmuştur. Grafik tasarım dünyasında, soyut düşünceleri somut görsellere dönüştüren, izleyicilere rehberlik eden ve anlayıştaki boşlukları dolduran bağlayıcılar, yönetmenler ve hikâye anlatıcıları olarak hareket ederler. İncelikleri ve güçleri basitliklerinde yatar, bu da onları bir tasarımcının cephaneliğinde vazgeçilmez bir araç haline getirir.

1.3. Geometrik Şekiller: Biçimin Evrenselliği

Noktanın görsel iletişimin temelinde yatan yolculuğu, yan yana gelerek oluşturduğu çizgilerin bir alanı kapatarak şekillere dönüşümüyle tamamlanır. Şekil, kapalı bir çizgi ile sınırlanan alandır. Şekiller, iki boyutlu (uzunluk ve genişlik) veya üç boyutlu (uzunluk, genişlik ve derinlik) olabilir ve geometrik (kare, daire, üçgen gibi) veya organik (doğadan esinlenen, düzensiz hatlara sahip) olabilir (Poulin, 2011). Şekiller, görsel bir kompozisyonun temel yapı taşlarından biridir ve görsel içerikleri düzenlemek, dikkat çekmek ve anlam yaratmak için kullanılır.

Antik mimariden çağdaş logolara kadar geometrik şekiller anlam ve duyguların aktarılmasında her zaman temel bir rol oynamıştır. Evrensellikleri ve sadelikleri, onları tasarımcıların elinde karmaşık mesajları son derece net bir şekilde iletebilen güçlü bir araç haline getirmiştir. Grafik tasarımda şekiller, mesajları iletmek, marka kimliği oluşturmak ve görsel ilgi çekmek için kullanılır. Şekiller, bir tasarımın odak noktasını oluşturabilir veya görsel bir kompozisyon içinde farklı öğeleri birbirinden ayırmak için kullanılabilir.

Ayrıca, şekiller görsel dengenin ve hiyerarşinin oluşturulmasına yardımcı olur. Örneğin, geometrik şekiller düzen ve istikrar hissi verirken, organik şekiller doğallık ve rahatlık hissi uyandırabilir. Şekiller, aynı zamanda arka plan ve doku oluşturmak, görsel akış yaratmak ve izleyicinin dikkatini belirli bir yöne çekmek için de kullanılır.

Şekiller, sembolizm yoluyla derin anlamlar taşıyabilir ve kültürel, tarihsel veya kişisel bağlamlarda farklı yorumlara açık olabilir. Örneğin, bir daire bütünlüğü ve sonsuzluğu, bir üçgen dengeli gücü veya değişimi, bir kare ise istikrarı ve düzeni temsil edebilir. Sıradan kabul edilen üçgen, kare, daire gibi basit geometrik formlar, kimi zaman son derece derin sembolik anlatımların temel yapı taşlarını oluştururlar (Uçar, 2019). Bu semboller, insanlar tarafından kolayca tanınır ve anlam yüklenir, bu da onları görsel iletişimde güçlü araçlar haline getirir. Temel tasarım unsurları evrensel psikolojik tepkilerden yararlanırken, bireysel yorumlar kişisel deneyimlere, kültürel geçmişlere ve toplumsal koşullanmalara göre değişebilir. Bu unsurları tasarımda çok yönlü kılan, evrensel ve kişisel olanın bu etkileşimidir.

Şekiller, karmaşık fikirleri ve mesajları basitleştirerek ve soyut kavramları somutlaştırarak iletmekte önemli bir role sahiptir. Bir şekil veya şekiller grubu, bir fikri, duyguyu veya hikâyeyi ifade etmek için kullanılabilir. Örneğin, bir markanın logosunda kullanılan geometrik şekiller, o markanın değerlerini ve kimliğini temsil edebilir. Ayrıca, sosyal kampanyalarda şekiller, toplumsal meselelere dikkat çekmek ve halkı bilinçlendirmek için kullanılabilir. Şekillerin renkleri, boyutları ve yerleşimi, karmaşık mesajların ve duyguların iletilmesinde önemli bir rol oynar. Temel tasarım unsurlarının ardındaki psikoloji oldukça derindir ve tasarımcılara yalnızca görsel araçlardan değil, duygusal ve bilişsel tetikleyicilerden oluşan bir araç seti sunar. Tasarımcılar bu temelleri anlayarak daha derin, genellikle bilinçaltı seviyelerde yankı uyandıran mesajlar oluşturabilir ve çalışmalarını daha etkili hale getirebilirler.

Şekillerin duygu iletiminde kullanılma biçimi çizgilerinkiyle aynı algı perspektifiyle açıklanır. Tıpkı çizgide olduğu gibi dikey şekiller genellikle güç, istikrar, yükselme gibi kavramları çağrıştırırken, yatay şekiller güven, denge, istikrar, sakinlik benzeri duygularla ilişkilendirilir. Diyagonal şekiller ise hareket, enerji ve gerilimi iletme konusunda kullanışlı araçlardır.

Organik, biyomorfik, sembolik, rastlantısal, soyut ya da figüratif şekiller farklı kavramları farklı şekillerde iletmekte grafik tasarımcıların önemli araçlarındandır. Ancak tüm bu şekil kategorilerinin içinde evrenselliğiyle ve tanınırlığıyla ön plana çıkanlar temel geometrik şekillerdir. Bebeklikten başlayarak (oyuncaklarda, dekorasyonda, eşyalarda, kitaplarda, derslerde vb.) düzenli olarak maruz kalınan dörtgen, daire ve üçgen, bu maruz kalmanın

etkisiyle insan algısında çok tanıdık ve dikkat çekici olma özelliği kazanır. Simetrik yapıları ve tamamı görünmediği anlarda bile sahip olunan aşinalık sayesinde zihinde kolayca tamamlanabilmeleri, düzensiz şekiller arasından kolayca fark edilebilir olmaları gibi özellikleri, temel geometrik şekilleri mesaj iletiminde eşsiz kılar. Zihin geometrik şekilleri, özellikle de simetrik olanları sabit, dengeli ve düzenli olarak algılar. Bu, insanın denge ve öngörülebilirlik için taşıdığı içsel arzudan kaynaklanır.

Şekillerin psikolojik rezonansı, onlara tek başına kullanıldıklarında bile anlam taşıma ve aktarma yetisi kazandırmıştır. Farklı şekiller farklı duygular uyandırır. Daire ve oval gibi yuvarlak şekiller topluluk, birlik ve koruma hissi verebilir. Buna karşılık, üçgen gibi keskin açılı şekiller gerginlik, hareket ve hatta saldırganlık duyguları uyandırabilir. Temel anlamda dörtgenlerin güven, istikrar, denge, huzur; dairelerin enerji, eğlence, oyunculuk, neşe, yaklaşılabirlik; üçgenlerin ise uyarı, dikkat, dinamizm, agresyon ve dramatik ifadeler etrafında şekillenen çağrışımlarına ek olarak, bu şekillerin sosyal ve kültürel bağlamda taşıdıkları anlamlar, şekilleri en karmaşık düşünceleri bile kolayca aktarma konusunda en sık başvurulan araçlardan biri yapar.

Hikâye anlatımı, bağlam oluşturma, mesajı kuvvetlendirme gibi konularda şekillerin yadsınamaz etkinliğinin en bariz örneklerinden biri olarak, neredeyse bir daire ve bir elipse kadar indirgenebilen piktografik bir elma şekli gösterilebilir. Teknoloji devi Apple'ın da logo olarak kullandığı bu basit şekil çeşitli bağlamlarda kullanıldığında birbirinden oldukça farklı anlamlar taşıyabilir. Basit bir elma şekli dini açıdan Adem ve Havva'ya, cennet ve yasak kavramlarına göndermede bulunabilir, aynı elma Amerikan eğitim sisteminde öğretmenlerle ve eğitimle ilişkilendirildiği için okulla ilgili çağrışım yaratabilir (Golombisky ve Hagen, 2011), Newton'un yer çekimi teorisiyle ilişkilendirildiği için fizik, bilim ya da ilhamın bir göstergesi olabilir, sağlıklı beslenmeyi temsil edebilir, masalsı bir yaklaşımda Pamuk Prenses'e ikram edilen zehirli elmaya göndermede bulunarak üstü örtük bir kötü niyeti anlatabilir veya bir çocuğun kafası üzerinde bulunan ve William Tell'in yayını doğrulttuğu elmayı sembolize edebilir ya da "The Big Apple" lakabıyla anılan New York'u işaret edebilir. Bunlar elma şeklinin temsil edebileceği kavramların sadece bazılarıdır. Bu kavram listesinin uzatılması mümkündür ve unutulmamalıdır ki bunlar yalnızca elma şeklinin ilişki kurduğu kavramlardır. Temel geometrik şekillerden figüratif şekillere uzanan sayısız şekil, sayısız farklı duygu, fikir ya da kavramı başarıyla iletebilir.

Ustaca kurgulanmış etkileşimler ya da iyi planlanmış bir yerleşim, şekilleri kullanarak hikâye anlatımına olanak sağlar. Şekiller, diğer unsurlarla birlikte kullanıldığında veya birleştirildiğinde, bu doğal duygusal ipuçlarını

güçlendirebilir veya yumuşatabilir ve tasarımcıların iletmek istedikleri mesajlara ince ayar yapmalarına olanak tanır. Bu geometrik şekillerin doğal özelliklerini ve kültürel anlamlarını anlamak, tasarımcıların bunları stratejik olarak kullanmalarını, derin ve etkili yankı uyandıran mesajlar oluşturmalarını sağlar. Bu formların evrenselliği, kitlelerin çeşitliliğinden bağımsız olarak mesajın özünün tutarlı ve etkili kalmasını sağlar.

2. Unsurları Sentezleme

İlk adımın tek bir nokta ile atıldığı görsel iletişim yolculuğunda mesaj iletmenin yolu kimi zaman belli bir elemanı tek başına kullanmaktan geçse de çoğu zaman bu elemanları bir arada kullanmaktan geçer. Noktalar, çizgiler ve şekiller gibi temel tasarım öğelerinin bir araya getirilmesi, farklı ve uyumlu bir görsel dil oluşturulmasını sağlayabilir. Düşünceli bir şekilde entegre edildiğinde, bu basit bileşenler karmaşık anlatıları, marka kimliklerini aktarabilir ve belirli duyguları harekete geçirebilir. Nokta, çizgi ve şekil gibi temel tasarım elemanlarının birleşimi, görsel sanatların ve grafik tasarımın karmaşık yapılarını oluşturur. Bu elemanlar bir araya geldiğinde, karmaşık fikirleri ve mesajları iletebilen görsel bir yaratır. Bu bileşim, izleyicinin algısını yönlendirir, duygusal tepkiler uyandırır ve anlatılmak istenen hikâyeyi güçlendirir.

Temel tasarım elemanlarının birleşimi, görsel bir kompozisyonda anlam ve derinlik oluşturabilir. Bir noktanın çizgiye dönüşmesi ve bu çizginin bir şekli oluşturması, bir tasarımın evrimini ve büyümesini simgeleyebilir. Bu tür geçişler, izleyicilerin bir tasarımın altında yatan kurguyu keşfetmelerini sağlar. Temel tasarım elemanlarının birleşimi, bir hikâyeyi anlatmak için de kullanılabilir. Örneğin, bir poster tasarımında kullanılan noktalar, çizgiler ve şekiller, belirli bir olayın veya karakterin hikayesini anlatmak için kullanılabilir. Nokta, çizgi ve şekillerin birleşimi, izleyicilerde derin duygusal tepkiler uyandırma gücüne sahiptir. Bu elemanlar, olayın duygusal tonunu ve atmosferini yansıtmak için dikkatlice seçilir ve yerleştirilir.

Uyumluluk, görsel elemanların birbiriyle olan tutarlılık ve harmoni ilişkisidir. Benzer renkler, şekiller veya çizgiler kullanarak oluşturulan tasarımlar, izleyiciye huzur ve düzen hissi verebilir. Örneğin, bir marka kimliğinde kullanılan yuvarlak şekiller ve yumuşak çizgiler, markanın dostane ve erişilebilir olduğu izlenimini verebilir. Kontrast, bir tasarımdaki farklılıkların vurgulanmasıdır. Zıt renkler, farklı boyutlardaki şekiller veya farklı yönlerdeki çizgiler kullanarak oluşturulan tasarımlar, belirli elemanları ön plana çıkarabilir ve izleyicinin dikkatini çekebilir. Örneğin, siyah bir arka plan üzerine beyaz bir şekil, güçlü bir kontrast oluşturur ve gözü hemen üzerine çeker.

Nokta, çizgi ve şekillerin birleşimi, görsel iletişimde hem uyumluluk hem de kontrast yaratabilir. Benzer şekiller ve hatlar kullanılarak oluşturulan bir tasarım, uyumlu ve bütünlüklü bir izlenim yaratırken, farklı şekillerin ve çizgilerin kontrastı, dikkat çekici ve dinamik bir kompozisyon oluşturabilir. En etkili görsel iletişim hem uyumu hem de kontrastı dengeli bir şekilde kullanır. Uyumluluk, tasarımın bütünlüğünü sağlarken, kontrast vurgulamak istenen noktaları belirginleştirir. Söz gelimi, bir tasarımda, benzer renk tonlarındaki arka planın üzerine kontrast yaratan doygun bir renk kullanarak yazılan yazı, mesajın net ve dikkat çekici olmasını sağlar.

Temel tasarım unsurlarını bir arada kullanmanın farklı yolları vardır. Katmanlama, kesişme, çevreleme gibi yöntemler, nokta, çizgi ve şekilleri bir araya getirmenin en yaygın yollarındandır. Bu yöntemlerle temel bileşenlerin yapısı korunarak ilişkiler kurulabildiği gibi öğelerin yalnızca belli özellikleri korunarak yapılan sentezle yeni formlar üretilebilir.

Üst üste binen noktalar, çizgiler ve şekiller derinlik ve görsel *entrika* yaratabilir. Bu tür katmanlaşmalardan kaynaklanan gölgelerin ve renk geçişlerinin etkileşimi birlik, geçiş veya zıtlık anlamına gelebilir. Söz gelimi, düz (yassı) geometrik şekiller üzerinde noktaların kullanılması bir doku veya derinlik yaratabilir. Şekilleri kesen çizgiler veya doğrusal bir şekilde hizalanmış noktalar izleyicinin dikkatini yönlendirebilir. Bu tür kesişmeler, bağlama bağlı olarak yakınsama, çarpışma veya kaynaşmayı sembolize edebilir. Noktaları çevrelemek veya çizgileri içine almak için şekiller kullanmak koruma, vurgu veya merkezi olma hissi verebilir.

Tasarımcılar noktaların, çizgilerin ve şekillerin sentezini anlayarak ve manipüle ederek, yalnızca uyumlu ve estetik açıdan hoş değil, aynı zamanda hedef kitlede derin yankı uyandıran görsel hikayeler oluşturabilirler. Bu temel bileşenlerin gücü, özellikle de bir araya geldiklerinde, bir disiplin olarak grafik tasarımın gerçek çok yönlülüğünü ve derinliğini ortaya koymaktadır.

3. Minimalizmin Gücü ve Gerçek Yaşam Örnekleri

Grafik tasarım dünyası, sürekli evrilmekte, yeni trendler, teknikler ve yaklaşımlar ortaya çıkmaktadır. Çağdaş örnekler, modern grafik tasarımın nasıl farklı mesajlar ve anlamlar ilettiğini ve izleyicilerle nasıl etkileşime girdiğini gösterir. Başta dijital medya ve sosyal ağlar olmak üzere grafik tasarımın görece yeni uygulama alanları olan ekranlar, grafik tasarımın en dinamik alanlarından biridir. Burada görsel içerik hızla tüketilir ve paylaşılır. Günlük hayatta sıkça maruz kalınan sosyal platform hikâye ve gönderileri, görsel anlatımın hızlı ve etkili bir şekilde nasıl kullanılabileceğinin örneğidir.

Bu platformlarda görsel dil hızla gelişmekte ve yeni sembolik anlamlar kazanmaktadır.

Günümüzün hızlı iletişim ihtiyacını karşılamada minimal bir tasarım anlayışının öne çıkması şaşırtıcı değildir. Her gün yüzlerce hatta binlerce hikâye ve gönderiye maruz kalınan sosyal ağlarda, sayısız seçeneği tüketicinin parmaklarının ucuna taşıyan internet alışverişlerinde, çeşidi ve sayısı durmaksızın artan ürünlerin sergilendiği market reyonlarında yaşanan görsel temasa ayrılan süre doğal olarak kısalmaktadır. Yalnızca iki ürün arasında karar vermek için bir dakikasını harcamakta tereddüt etmeyecek olan bir tüketici, bu ürünlere (görsel iletişim kurma açısından geniş kabul edilebilecek bir süre olan) otuzar saniyesini ayırabilecektir. Ancak aynı tüketici bu seçimi iki ürün yerine yirmi alternatif ürün arasından yapmak zorunda kaldığında, ürün başına ayırabileceği süre otuz saniyeden 3 saniyeye düşecektir. Benzer durum tüm görsel iletişim etkileşimleri için geçerlidir. Amacı ya da türü ne olursa olsun, grafik tasarım ürünlerinin başı çektiği görsel iletişim ürünleri, sayı ve çeşitliliğin artmasıyla mesaj iletme hızını artırmaya mecbur kalmıştır.

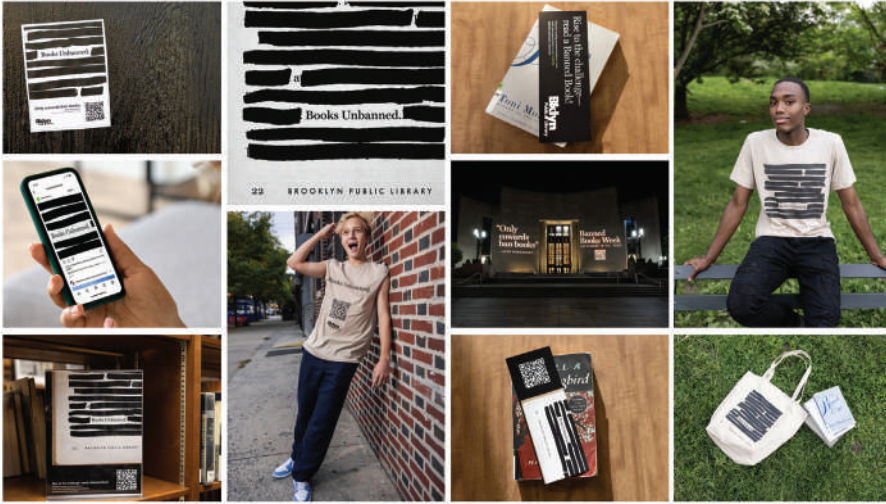
Tam da bu noktada minimalizm ve temel tasarım unsurları tasarımcıların imdadına yetişir. Kalabalık ve karmaşık görsel öğeler algılanmak ve çözümlenmek için çok daha uzun süreye ihtiyaç duyarken, minimalist bir yaklaşımla düzenlenen tasarım öğeleri izleyiciyle çok daha hızlı şekilde iletişim kurabilir. Minimalizm, “az, daha çoktur” (less is more) felsefesine dayanır ve grafik tasarımda, sadece en temel ve en gerekli elemanların kullanılmasıyla karakterize edilir. Minimalist tasarım, gereksiz detaylardan kaçınarak, net, anlaşılır ve etkili iletişim sağlar. Nokta, çizgi ve şekil gibi basit tasarım elemanları, minimalizmin temel yapıtaşlarıdır ve bu yaklaşım, izleyicinin dikkatini asıl mesaja odaklamasını sağlar. Estetik ve fonksiyonelliği bir araya getiren minimalist tasarımlar, yarattıkları görsel netlik sayesinde dikkati anahtar noktalara çekerken, basit ve temiz yapılarıyla kullanıcı deneyimini iyileştirir.

Nokta, çizgi ve şekil gibi basit tasarım elemanları soyut düşünceleri aktarmak için faydalanan görsel metaforları oluşturmak için son derece kullanışlı araçlardır. Görsel metaforlar izleyicilerin karmaşık veya soyut fikirleri kolayca anlamalarını ve sindirmelerini sağlar. Yine aynı amaçla kullanılan simgeleştirme, izleyicilerin bu kavramlarla duygusal bir bağ kurmasına yardımcı olabilir. Sembolik ve metaforik anlatım, simgeleştirme ve benzer diğer tüm görselleştirme yöntemleri, sözcüklerin yeterli olmadığı durumlarda anlamı izleyiciye taşıyan bir görsel dil oluşturma fırsatı sunar.

Yalın bir grafik ifade biçimini benimsemiş, (kimi zaman hafife alınabilen) temel tasarım elemanlarının doğal basitliğinden etkin şekilde yararlanılmış

grafik tasarım ürünlerini incelemek, bahsi geçen görsel dilin mesaj iletme ve duygu aktarma konusundaki etkinliğini daha iyi anlamaya yardımcı olacaktır.

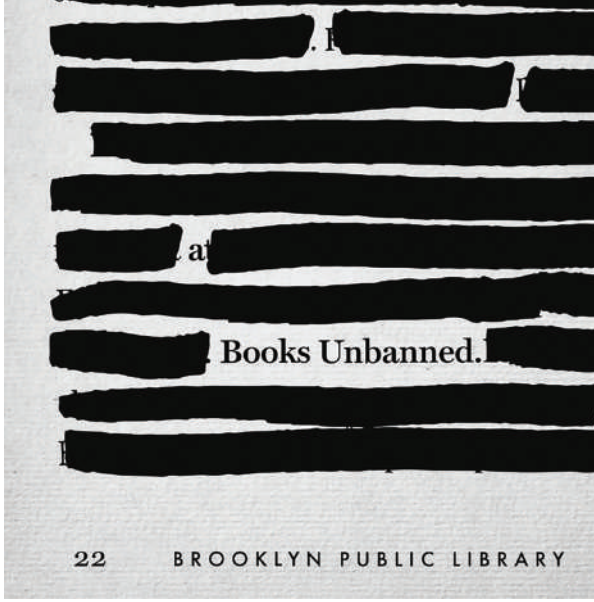
Bu bağlamda incelenecek çalışmalardan ilki, Brooklyn Public Library'nin (Brooklyn Halk Kütüphanesi) "Books Unbanned" (*Yasaklanmamış Kitaplar*) isimli kampanyası için tasarlanmış grafik ürünlerdir. 2022 yılında Brooklyn Public Library, ülke genelinde okullarda ve halk kütüphanelerinde kitapların yasaklanmasına yönelik giderek artan koordineli ve siyasi çabalara karşı, gençlere yardımcı olmak amacıyla Books Unbanned'i başlattı. Bu hareket kapsamında BPL'nin tüm elektronik kataloğu ABD'deki 13-21 yaş arası herkese ücretsiz olarak açıldı (idesignawards, 2022). Konunun aciliyetini anlatacak ve gençlerin ilgisini çekecek bir tasarım oluşturmakla görevlendirilen tasarım ekibi karşılaştıkları bu tasarım problemini, son derece yalın bir tasarım anlayışı ile tasarım elemanlarının en temel birimlerinden biri olan çizginin iletişim gücünü birleştirerek çözmüş görünmektedir.



Görsel 1: Brooklyn Public Library'nin Kitapların Yasaklanmasına Karşı Çıkan Gençleri Desteklemek İçin Hayata Geçirdiği Projenin Tasarımına Ait Örnekler, John Snowden, 2022.

BPL'nin gençlere ulaşmayı hedeflediği bu tasarım probleminin çözümünün gereksinimleri arasında dikkat çekicilik, durumun ciddiyetinin ve aciliyetinin anlaşılır olması, yasaklamaların gençlerin bugünü ve yarınlarını tehlikeye atan kısıtlayıcılığı ve bu durumun yarattığı endişe gibi mesajların iletilmesi bulunmaktadır. Bunlara ek olarak bahsi geçen mesajların gündelik hayatlarının akışı gereği, görsel iletişim ürünlerinin gereken etkiyi

yaratabilmesi için çok kısıtlı vakit tanıyan, en kısa sürede en çok sayıda şeyi görmek, okumak, anlamak, seyretmek, almak, bitirmek isteyen gençlere ulaştırılması gerekmektedir. Bu da ilgili tasarımın basit, hızlı ve etkili olmasını zorunlu kılar.



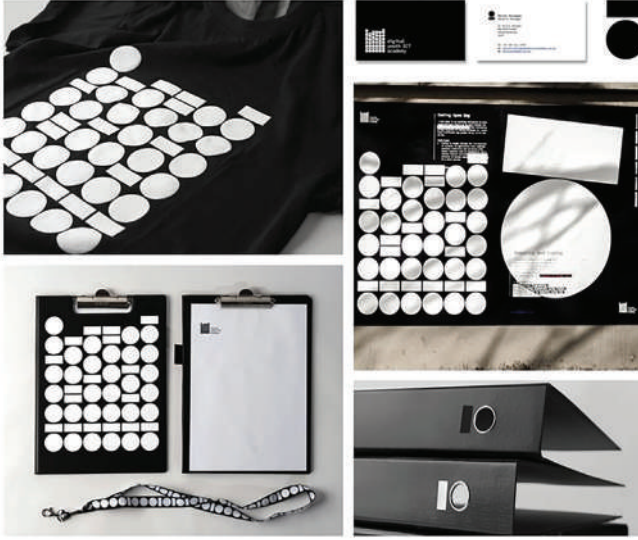
Görsel 2: Brooklyn Public Library, "Books Unbanned", John Snowden, 2022.

BPL'nin Books Unbanned projesinin özünde yatan, kitapların sistematik şekilde yasaklanmasına yönelik karşı çıkışın, projenin ismini çevreleyen siyah, kalın çizgilerle ifade edildiği görülmektedir. Sınırlı sayıdaki tipografik elemana ek olarak kullanılan tek tasarım elemanı çizgi olmuştur. Kalınlığı düzensiz ve gelişigüzel biçimde değişen çizgilerin aralarından görünen harf ve kısmi harf parçaları, üzeri kabaca ve özensizce çizilmiş bir metin bloğu görünümünü sunmaktadır. Çizgi bitişleri ile başlangıçlarındaki deformasyonlar ve çizgi boyunca görülen dalgalanmalar, üstü kapanmak istenen cümlelerin markör ile çizilirken acele edildiği, üzerinde düşünülmeden sertçe hareket edildiği ve belki biraz da öfke taşıdığına dair ipuçlarını izleyiciye ulaştırmaktadır.

Sansür kavramının en tanıdık ifade biçimi olan siyah bantlar, sansüre konu olan kitaplarla birleşmiş, sadece çizgi kullanılarak yasakların hedefi olan kitapları, taşıdığı potansiyel tehditleri, kaba ve öfkeli politik tavrın iç karartıcılığını, Books Unbanned projesinin kararlı ve kendinden emin duruşunu etkili biçimde, kısa yoldan yansıtmayı mümkün kılmıştır.

Tasarım daha yakından incelendiğinde fark edilen bir diğer unsur ise yine temel tasarım elemanlarından biri olan, hatta en temel tasarım öğesi olarak bilinen “nokta” olmaktadır. Books Unbanned ifadesinin hemen bitiminde yer alan nokta, görsel bir tasarım elemanı olarak ikincil bir odak merkezi oluşturmakta hem de yazınsal bir işaret olan nokta rolü ile “Books Unbanned” ifadesini noktalamaktadır. “Books Unbanned” (*Yasaklanmamış Kitaplar ya da Kitaplar Yasaklanmadı*) ifadesinin sonuna eklenen nokta işareti, son sözün söylendiği ve konuya nokta konulduğu mesajını taşıyarak, bu ifadenin kendinden emin duruşunu kuvvetlendirmektedir.

Temel tasarım elemanlarının iletişim gücünün başarıyla kullanıldığı grafik tasarım çalışmalarına gösterilebilecek bir diğer örnek, DYICTA – Digital Youth ICT Academy (Dijital Gençlik ICT Akademisi) için tasarlanan monogram ve bu monogramdan yola çıkılarak oluşturulan görsel dildir.



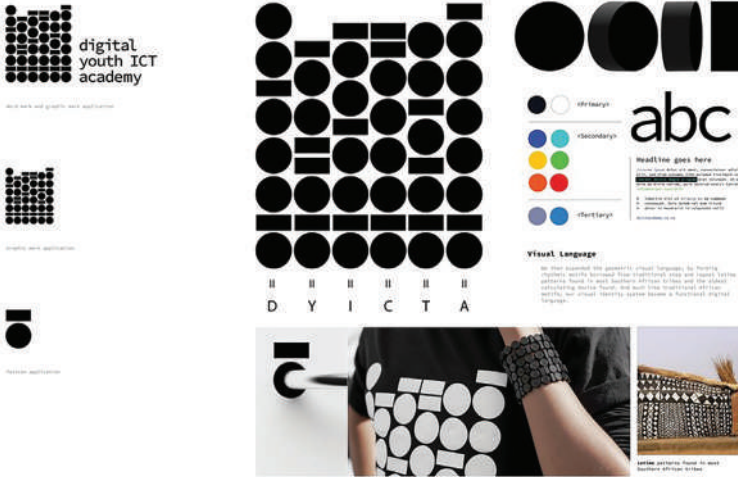
Görsel 3: DYICTA Kurum Kimliği Tasarımından Örnekler, FCB Africa, 2023.

2003 yılında kurulan DYICTA, Güney Afrika’da faaliyet gösteren, gençlere bilişim ve teknoloji alanlarında uluslararası geçerliliği sertifika programları ile uzmanlık kazandırmayı, bu sayede bölgedeki genç işsizliği azaltmayı hedefleyen bir kuruluştur (dyict, 2023). 2023 yılında kurum kimliğini baştan aşağı yenileyen DYICTA için tasarlanan yeni görsel evren, bilişim ve teknolojiyi temsil etmenin basit ve etkili bir çözümü olan, bilgisayar dili binary (ikili) kod sisteminin bir ve sıfırlarını referans almıştır.



Görsel 4: DYICTA Monogramı İçin Tasarlanan Temel Görsel Birimlerin Oluşum Süreci, FCB Africa, 2023.

Logo, üst üste dizildiğinde akademinin baş harfleri olan DYICTA'yı ikili kodda ifade eden geometrik bir desen oluşturmak için basitleştirilerek geometrize edilmiş 0'lar ve 1'ler içermektedir. Oluşturulan bu geometrik görsel dil, Güney Afrika kabilelerinde bulunan tekrara dayalı letima desenlerinden ödünç alınan ritmik motifler şeklinde genişletilmiştir (dandad, 2023). Sonuç ise DYICTA'yı geleneksel akademik markalaşmadan ayıran, işlevsel bir dijital dil ve benzersiz bir marka varlığıdır.

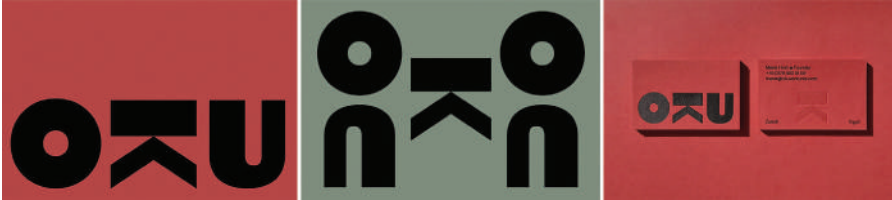


Görsel 5: İkili Kod Sistemi ile DYICTA Baş Harflerinin Yazımı. Bu Kompozisyon, Kurum İçin Tasarlanan Görsel Evrenin Temel Yapı Taşı Olmuştur, FCB Africa, 2023.

DYICTA için tasarlanan monogram ve kurum kimliği, yalnızca iki eleman (bir nokta ve bir çizgi) ile farklı seviyelerde, oldukça çeşitli ve karmaşık mesajların iletilebilmesinin başarılı bir örneğidir. Temel tasarım elemanlarından olan nokta ve çizginin yaratıcı kullanımı sayesinde karmaşık

bir tasarım problemi, renk kullanımına dahi gerek duymadan, yalın ve etkili bir iletişim yolu kurarak çözülmüştür. Bu tasarım probleminde siyah-beyaz bir nokta ve çizgi, birbirinden çok farklı anlamları aynı anda iletmek için görevlendirilmiştir. Tasarımın özünde yatan O'lar ve I'leri temsil eden daire ve çizgiler, kurumun temel faaliyet alanı olan bilişim ve teknoloji alanlarını referans alırken, DYICTA baş harflerinin ikili kod sistemindeki yazılışı ile ortaya çıkan kompozisyon, içerdiği tekrar ve ritim hissiyle, yerel bir değer olan *letima* motiflerine kusursuz bir gönderme yapmaktadır. Aynı zamanda bu kompozisyon, 'bir araya gelerek birlik olmuş bireylerin', 'bu bireylerin kendi içindeki farklılıkların zenginliğinin' ya da 'kurumun kazandırdığı yeni beceriler sayesinde toplum içinde öne çıkmanın' temsili olmak gibi çeşitli okumalara ve yorumlara da zemin oluşturmaktadır. Bu sayede izleyici için yalnızca hayal gücü ile sınırlı bir görsel hikâyenin kapılarını aralamaktadır. Tüm bu anlam ve mesaj katmanlarının yalnızca bir nokta ve çizgi ile kurgulanmış olması, temel tasarım elemanlarının iletişim gücünü gözler önüne sermektedir.

Nokta, çizgi ve basit geometrik şekillerin hem yerel kültürel kodları hem de evrensel göstergeleri aktarmadaki başarısını OKU iş birliği için tasarlanan kurum kimliğinde de görmek mümkündür.



Görsel 6: OKU İş Birliğinin Kurum Kimliğini Oluşturan Tasarım Birimleri, Dutchscot, 2023.

OKU, bölgesel bir lehçe olan Rutooro dilinde “köprü kurmak” anlamına gelen “okutında” kelimesinin kısaltmasıdır (okuventures, 2023). OKU, Afrikalı teknoloji girişimcileri ile İsviçreli işletmeler arasında ortaklıklar kurarak yetenekler için yeni fırsatlar yaratmakta, bu ortaklık kapsamında fikirler ve beceriler deneyim ve mentörlük karşılığında değiş tokuş edilmektedir. Kimliğin merkezinde, OKU'nun yetenek ile endüstri ve Afrika ile Batı arasında oluşturduğu köprüyü temsil eden, doksan derece döndürülmüş 'K' harfinin yer aldığı bir logo bulunmaktadır. Logoyu oluşturan görsel birimler daha sonra, mentörlük ve topluluk gibi işletmenin çeşitli yönlerini ifade eden desenler ve semboller oluşturmak üzere farklı biçimlerde bir araya getirilerek kullanılmıştır.



Görsel 7: OKU Kurum Kimliği Tasarımına Ait Temel Görsel Birimlerinin Farklı Kompozisyonlarda Bir Araya Gelerek Oluşturduğu Çeşitli Görsel Hikayeler, Dutchscot, 2023.

OKU için tasarlanan bu görsel dilde, temel tasarım elemanları nokta ve çizgi yalnızca lekesel birer değer olmakla kalmamış, estetik geometrik biçimler olmanın ötesine geçerek tipografik çözümlemenin de baş aktörleri olmuşlardır. Gerekliğinde doğal biçimde O, K ve U harfleri olarak algılanabilen ve okunabilen bu elemanlar, formlarında hiçbir değişiklik yapılmadan, yalnızca birbirleriyle kurdukları ilişkinin (yön, yerleşim ve tekrarlama gibi düzenlemelerle) çeşitlendirilmesi yoluyla, oldukça karmaşık mesaj ve anlamları karşılayan nokta, çizgi ve temel geometrik biçimlere dönüşebilmektedir. Bu sayede kuruluşun adı olan OKU'nun üç harfi, insan silüetine, köprüye, akışa, yükselişe, birliğe, dayanışmaya ve karşılıklı alışverişe kadar çok farklı nesne ve kavramı kolaylıkla temsil edebilmektedir.

Noktanın ufak bir leke olarak başlayan, ardından çizgiye dönüşmesiyle devam eden ve çizgilerin alanları kapatıp şekle dönüşmesiyle tamamlanan yolculuğu aslında bir bitiş değil, aksine bir başlangıç olarak kabul edilmelidir. En karmaşık grafikler, en detaylı illüstrasyonlar, en yüksek çözünürlüklü baskılar ya da hayranlık uyandıran tablolar da dahil olmak üzere akla gelebilecek tüm görsel sanat ve tasarım ürünlerinin temelinde, noktanın bu yolculuğuyla şekillenmiş, basitten karmaşığa farklı seviyelerde kurulmuş ilişkiler yatar. Ancak bu çalışmanın konusu, nokta, çizgi ve temel geometrik şekillerin sonsuz sayıda tekrara ve girişik etkileşimlere dayanan form üretme malzemesi olarak kullanılmasına, bir başka deyişle bu temel tasarım elemanlarının hedeflenen kompleks görselleri üretmek için yalnızca plastik değerinden faydalanılmasına değil, bahsi geçen tasarım elemanlarını en yalın, en temel biçimleriyle, kuvvetli birer mesaj ve duygu iletme ajanı olarak başarıyla kullanılabilmesine odaklanmıştır.

Sıradaki tasarım, sadece bir daire ve bir karenin son derece basit ilişkilerle bir araya getirilmesi, bu birleşmeler sırasında geometrik özelliklerinin

tamamen korunması, kimi zaman bir araya dahi gelmeden özgün geometrik formlarıyla kullanılması bakımından, temel tasarım elemanlarından verimli biçimde yararlanılmasının iyi bir örneğidir.

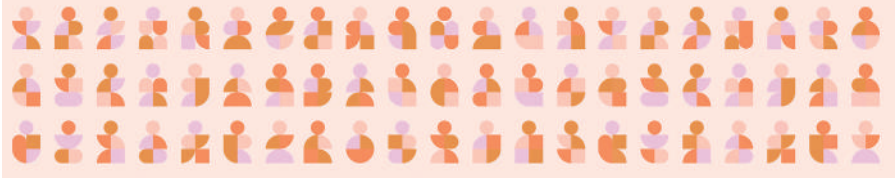
Women's Health and Family Services (Kadın Sağlığı ve Aile Hizmetleri), Birleşik Krallık'ın sağlık açısından en yoksun bölgesi olan Tower Hamlets'te zor koşullardaki kadınlara destek olmayı amaçlayan bir yardım kuruluşudur. Kuruluş, insanların hizmetlerini bulmasına ve hizmetlerinde gezinmesine yardımcı olacak birleştirici bir kimlikten yoksun olma problemi ile kimlik yenileme ihtiyacı duymuştur (dandad, 2023). Çözüm ise kadınları destekleme ve güçlendirme çalışmalarını yansıtan yeni bir isim olan "Sister Circle" (Kız Kardeş Çemberi) ile başlamıştır. Soyut geometrik silüetlerden oluşan modüler bir tasarım sistemi, Sister Circle'ın tüm hizmetlerini kapsayacak şekilde esneyerek, hayır kurumunun topluluğunu oluşturan çok çeşitli yaş, din, etnik köken ve medeni duruma sahip kadınları temsil etmektedir. Sister Circle için tasarlanan bu görsel dil sadeliği, sıcaklığı ve güveni çağrıştırmaktadır.



Görsel 8: Sister Circle (Kız Kardeş Çemberi) İçin Tasarlanan Logo ve Tanıtım Materyallerinden Çeşitli Örnekler, Droga5 London, 2023.

Sister Circle'ın kare ve dairenin ilişkileriyle kurgulanan kurum kimliği ve tanıtım materyalleri incelendiğinde, yardım ve desteğe ihtiyacı olan tüm kadınlara ulaşma amacının, tasarım odağının merkezinde yer aldığı anlaşılmaktadır. Yalnızca kare ve daireden yola çıkılan oluşturulan simgesel tasarım elemanları, sözcüklere duyulan gereğin asgariye indirilmesini

sağlamış, bu ise yaşı, eğitim durumu, okuma becerisi ve hatta İngilizce yeterliliği ne seviyede olursa olsun, zor durumdaki kadınlara ulaşmayı çok daha mümkün hale getirmiştir.



Görsel 9: Sister Circle'in (Kız Kardeş Çemberi'nin) kimlik tasarımının temel bileşenleri olan kare ve daire parçalarıyla oluşturulmuş sembolik kadın figürleri, Droga5 London, 2023.

Basitliğiyle, birim tekrarına dayanan akılda kalıcılığıyla ve renk paletinin de etkisiyle şefkatli, ulaşılabilir, kucaklayıcı, ayırıştırmayan ve huzur veren bir his uyandıran bu kardeşlik çemberi, yaratıcı problem çözümüne örnek gösterilebilir. Tasarımının temel elemanlarıyla oluşturulabilen sayısız farklı kadın sembolü (yardıma koşan, yardım bekleyen, hamile, bebekli, aktif, içine kapalı vb.), istisnasız her kadının bu kardeşlik çemberinde yeri olduğunu, yargılanmadan destek göreceğini ve hikayesi ne olursa olsun, bu topluluğun bir parçası olmak isteyen her kadının eşit derecede değerli olduğunu anlatmaktadır.

İncelenecek bir sonraki örnek, duygusal ve sosyal mesajlar taşısa da ana ekseninde ticari faaliyetin bulunduğu çalışmalar arasından seçilmiştir. Dünyaca ünlü çikolata markası Toblerone'un arkasındaki mucit Theodor Tobler sadece bir şekerlemeci değil, aynı zamanda kadınların annelik haklarını savunan ve 'sınırların olmadığı bir dünya' kavramını benimseyen bir vizyonerdi. Tobler'in cüreti 1908 yılında, geleneksel İsviçre çikolata endüstrisini altüst eden kendine özgü Toblerone çikolatasının yaratılmasıyla doruğa ulaştı (oneclub, 2023). Bu yenilik sadece geleneksel yöntemlerden bir sapma değil, aynı zamanda bir cüret manifestosuydu.



Görsel 10: Dünyaca Ünlü Çikolata Markası Toblerone'un Yenilenen Ambalajı, Bulletproof London, 2023.

Theodor'un öncü yaklaşımının ruhuna uygun olarak, Toblerone markasının yeniden canlandırılması da aynı derecede yenilikçi bir strateji gerektirmiştir. Eğlenceli ama sofistike tipografinin, yeniden canlandırılmış bir yazının ve kendine özgü amblemin kullanılması, Theodor Tobler'in sahip olduğu orijinal kışkırtıcı ruhu yeniden canlandırmaya hizmet etmiş, sonuç olarak, yeni bir marka niyeti ifade edilmiştir: "Be More Triangle" (Daha Fazla Üçgen Ol). Bu çağrı, çikolatanın ikonik köşeli şekline bir övgü ve geleneksel formların yaygınlığı arasından sıyrılmaya teşvik, alışılmışın dışında olanlara ise farklılıklarını benimsemeleri ve kutlamaları için bir öğüt niteliği taşımaktadır. Yeniden markalama girişimi böylece Toblerone'u, mirasını onurlandıran ve tüketicileri modern kültürel değerlerle uyum içinde kendi benzersizliklerine değer vermeye teşvik eden bir duyusal alan içinde yeniden şekillendirmiştir.



Görsel 11: Toblerone Marka Yenileme Kampanyası "Be More Triangle", Bulletproof London, 2023.

Toblerone'un yeniden markalaşma girişimi bağlamında üçgen, kampanyanın altında yatan mesajı iletmek için basit ancak güçlü bir araç görevi görmektedir. Üçgenin geometrik sadeliği, markanın temel ilkelerini (yenilik, miras ve kalite) örneklemek için kullanılmıştır. Şeklin kendine özgü istikrar ve yönlülük özellikleri, kampanyanın grafik öğelerinde ilerlemeyi ve markanın kurucusu Theodore Tobler'in öncü ruhunu, tüm doğallığıyla ve yalınlığıyla temsil etmektedir.



Görsel 12: Toblerone Marka Yenileme Kampanyası "Be More Triangle", Bulletproof London, 2023.

Kampanyanın görsel materyalleri boyunca tekrarlanan üçgen, yalnızca çikolatanın fiziksel formuna bir gönderme olarak değil, aynı zamanda tüketicuyu köşeli hatları markanın geleneksel normları kırma kararlılığıyla ilişkilendirmeye teşvik eden yönlendirici bir motif olarak da işlev görmektedir. Geometrisiyle temel bir unsur olan üçgen, Toblerone'un görsel kampanyasında sadece bir şekil olmanın ötesine geçerek yenilik ve özgünlüğün sembolü haline gelmiştir. Toblerone çikolata barın ikonik silüetini yansıtan bu üç taraflı şeklin, marka kimliğinden daha fazlasını iletmek için kampanya boyunca ustaca kullanıldığı söylenebilir. Markanın normdan kopmak ve statükoya meydan okumak şeklindeki *ethosunun* görsel bir metaforu olarak işlev gören üçgenin her bir tepe noktası, markanın temel değerlerini temsil etmektedir. Yenilik, kalite ve gelenek, Toblerone mirasını onurlandırırken geleceğe taşıyan tutarlı bir anlatı oluşturmak üzere bir araya gelmiştir. Karmaşık anlatıları aktarmak için temel bir şeklin bu stratejik kullanımı, minimalist tasarım ve bunun çağdaş pazarlama iletişimindeki etkinliğine iyi bir örnek oluşturmaktadır.

4. Zorluklar ve Eleştiriler

Tasarımda temel unsurların kullanımı güçlü olmakla birlikte, zorlukları da yok değildir. Temel tasarım elemanlarının yalın halleriyle ve basit ilişkilerle kullanıldığı tasarımlarda dikkate alınması gereken birtakım önemli endişe ve eleştiriler de mevcuttur.

Bu endişe ve eleştirilerin başında, aşırı basitleştirme kaygısı gelmektedir. Basitlik her ne kadar netliğe ulaşmayı kolaylaştırırsa da karmaşık fikirlerin aşırı basitleştirilmesi riski taşımaktadır. Gereğinden fazla ayrıntıyı ortadan kaldırmak mesajda bir belirsizliğe yol açabilir ya da tasarımların fazla genelleşmesine neden olarak ürünün/hizmetin/markanın diğerlerinden ayırt edilemez hale gelmesiyle sonuçlanabilir. Sadeleştirme ve marka özünü koruma arasında hassas bir denge vardır. Minimalizm arayışında markalar benzersiz kişiliklerini veya miraslarını kaybetme riskiyle karşı karşıya kalabilir. Benzer bir endişe kaynağı olan tasarımın homojenleşmesi de minimalizmin dikkatle ele alınması gerekliliğinin altını çizmektedir. Dünya genelinde markalar ve kuruluşlar minimalist ilkeleri benimsedikçe, tasarımların birbirine çok benzemesi ve görsel kimliklerin homojenleşmesi riski ortaya çıkmaktadır.

Bu konudaki bir diğer kaygı ise olası kültürel yanlış yorumlamalardır. Noktalar, şekiller ve çizgiler evrensel anlamlara sahiptirler, ancak belirli kültürel çağrışımlar taşıdıkları da unutulmamalıdır. Bir kültürde etkili olan bir tasarım, başka bir kültürde yanlış yorumlanabilir, hatta saldırgan bir tavır olarak algılanabilir. Örneğin bazı kültürlerde üçgenler veya daireler gibi belirli şekiller ruhani veya dini öneme sahiptir. Bu şekillerin tasarımda dikkatsizce kullanılması, istenmeyen çağrışımlara yol açabilir.

Basit formların ve sadeleştirilmiş tasarımların kullanımında dikkate alınması gereken bir diğer önemli konu ise erişilebilirliktir. Başta dijital arayüzler olmak üzere dijital ortamlarda kullanılan sadeleştirilmiş tasarımlar erişilebilirlik standartlarına uygun olmalıdır. İnce çizgiler veya düşük kontrastlı şekiller, görme zorluğu yaşayan kullanıcılar için sorun yaratabilmektedir.

Noktalar, çizgiler ve şekiller tasarımcılar için çok yönlü bir araç seti sunarken, bunların kullanımına düşünceli bir şekilde yaklaşmak çok önemlidir. Bu zorlukların farkında olmak, tasarımcıların bu unsurların gücünden yararlanırken olası tuzakların da üstesinden gelmesini sağlayarak hem etkili hem de kitlelerde yankı uyandıran tasarımlar ortaya çıkarmaya imkân sağlar.

Sonuç

Grafik tasarımın derin sularında, en basit noktadan başlayarak evrilen ve karmaşık görsel hikayeleri şekillendiren yolculuk, tasarımcının kılavuzluğunda sürmektedir. Noktanın mütevazı başlangıcından, çizgilerin düşünceleri birleştiren köprülerine, şekillerin biçim ve anlam katmanlarını oluşturmaya kadar, her bir unsur kendi başına birer iletişim aracıdır. Bu çalışma, görsel sanatlar ve tasarımın atomları olan bu unsurların yalnızca estetik bir değer taşımakla kalmayıp, aynı zamanda güçlü mesajlar ve duyguları iletebilen kuvvetli ajanlar olarak nasıl kullanılabileceğine odaklanmıştır.

Basit geometrik formların etkileşimiyle yaratılan görsel diller, Sister Circle örneğindeki gibi sosyal ve kültürel etkiyi en üst seviyeye çıkarabilirken, Toblerone'un yenilikçi ruhu gibi ticari başarıları da şekillendirebilmektedir. Temel tasarım elemanlarının bu evrensel ama aynı zamanda esnek kullanımını, farklı kültürler ve sosyal yapılar arasında köprüler kurmaya olanak sağlar. Bu potansiyelin tam olarak gerçekleşmesi için tasarımcının, aşırı basitleştirmenin ötesinde, mesajın netliğini koruyarak ve kültürel hassasiyet göstererek tasarım yapması gerekmektedir.

Grafik tasarımın bu evrensel dili ister bir afişte ister bir web sitesinde, isterse dijital bir platformda olsun, izleyiciyle etkileşim kurma şeklini değiştirebilir. Ancak tasarımcının bilinçlice, her bir unsuru izleyicinin deneyimini zenginleştirecek şekilde kullanması, bu sanat formunun gerçek gücünü açığa çıkaracaktır. Böylece, tasarımın basit noktaları, anlam ve etkinin sınırsız evrenine dönüşebilir.

Kaynakça

- Dabner, D., Stewart, S., & Vickress, A. (2020). *Graphic Design School* (7. Baskım). Wiley.
- Dokras, U. (2020). The Bindi as a symbol of creation. Indo Nordic Authpr's Collective.
- Golombisky, K., & Hagen, R. (2010). *White Space is not Your Enemy: A Beginner's Guide to Communicating Visually Through Graphic, Web & Multimedia Design*. Oxford: Elsevier.
- Landa, R. (2011). *Graphic Design Solutions* (4. b.). ABD: Wadsworth.
- Lupton, E., & Phillips, J. C. (2015). *Graphic Design: The New Basics* (2. b.). New York: Princeton Architectural Press.
- Poulin, R. (2011). *The Language of Graphic design: An Illustrated Handbook for Understanding Fundamental Design Principles*. ABD: Rockport Publishers.
- Puhalla, D. (2011). *Design Elements: Form & Space*. Massachusetts: Rockport Publishers.
- T. Samara (2007). *Design elements: a graphic style manual* (Elektronik Kitap). Massachusetts: Rockport Publishers.
- Uçar, F. (2019). *Görsel İletişim ve Grafik Tasarım* (10. b.). İstanbul: İnkılâp Kitabevi.

İnternet Kaynakları

- <https://www.dandad.org/awards/professional/2023/237066/dyicta-logo-design>
- <https://www.dandad.org/awards/professional/2023/237634/sister-circle-rebrand>
- <https://dyict.co.za/about/>
- <https://www.idesignawards.com/winners/zoom.php?eid=9-47396-22>
- <https://okuventures.com>
- <https://www.oneclub.org/awards/adcawards/-award/47086/be-more-triangle>

Görseller

Görsel 1: John Snowden. (2022). Erişim Adresi:

<https://www.idesignawards.com/winners/zoom.php?eid=9-47396-22>

Görsel 2: John Snowden. (2022). Erişim Adresi:

<https://www.idesignawards.com/winners/zoom.php?eid=9-47396-22>

Görsel 3: FCB Africa. (2023). Erişim Adresi:

<https://www.dandad.org/awards/professional/2023/237066/dyicta-logo-design>

Görsel 4: FCB Africa. (2023). Erişim Adresi:

<https://www.dandad.org/awards/professional/2023/237066/dyicta-logo-design>

Görsel 5: FCB Africa. (2023). Erişim Adresi:

<https://www.dandad.org/awards/professional/2023/237066/dyicta-logo-design>

Görsel 6: Dutchscot. (2023). Erişim Adresi:

<https://www.dandad.org/awards/professional/2023/236843/oku>

Görsel 7: Dutchscot. (2023). Erişim Adresi:

<https://www.dandad.org/awards/professional/2023/236843/oku>

Görsel 8: Droga5 London. (2023). Erişim Adresi:

<https://www.itsnicethat.com/news/droga5-sister-circle-graphic-design-080323>

Görsel 9: Droga5 London. (2023). Erişim Adresi:

<https://www.itsnicethat.com/news/droga5-sister-circle-graphic-design-080323>

Görsel 10: Bulletproof London. (2023). Erişim Adresi:

<https://clios.com/awards/winner/design/toblerone/be-more-triangle-139645>

Görsel 11: Bulletproof London. (2023). Erişim Adresi:

<https://clios.com/awards/winner/design/toblerone/be-more-triangle-139645>

Görsel 12: Bulletproof London. (2023). Erişim Adresi:

<https://clios.com/awards/winner/design/toblerone/be-more-triangle-139645>