

## Rekreatif Etkinlikler ve Sosyal Sermaye

İbrahim Gümüüşboğa<sup>1</sup>

### Özet

İlk olarak 1916 yılında L.J. Hanifan'ın “The Rural School Community” (Kırsal Bölge Okul Toplum Merkezi) adlı çalışmasında kullanılan sosyal sermaye kavramı özellikle 90'lı yıllarda popüler şekilde sosyal bilimler alanında işlenmeye başlanmıştır. Kavramın 90'lı yıllardan sonra daha popüler hale gelmesinde özellikle Pierre Bourdieu, James Coleman ve Robert Putnam gibi farklı disiplinlerde çalışmalar yürüten araştırmacılar tarafından ele alınması etkili olmuştur. Çoğu serbest zaman etkinliği sosyal bir boyuta sahiptir ve bu nedenle sosyal olarak önemlidir. Serbest zaman aktivitelerinin ortak bir özelliği, insanları birbirine bağlama yetenekleridir. Serbest zaman etkinlikleri kişisel sağlık, refah ve kendini gerçekleştirmeye katkıda bulunabilir ve aynı zamanda güven, işbirliği ve bağları teşvik edebilir. Spor salonları, kişilerarası yakınlığın ve fiziksel yakınlığın spor salonu deneyimini tanımladığı yerler olduğundan, spor salonu kullanıcıları için sosyal sermaye ile yakın alaka düzeyi vardır. Egzersiz ve fitness'a katılım üzerine yapılan çok sayıda çalışmada katılımın baskın nedeninin bir arkadaş ve tanıdık ağı kurma arzusu olduğunu göstermektedir. Bu kapsamda bu bölümde sosyal sermaye kavramının tarihi gelişimi, sosyal sermayenin türleri ve sosyal sermaye ile rekreatif etkinlikler arasındaki bağlantı anlatılmıştır.

### 1. Sosyal Sermaye Kavramı

Tarihsel olarak, ekonomi, siyaset bilimi ve sosyoloji alanlarında sistematik olarak ilk kez ele alınan sosyal sermaye kavramı (Okayasu, 2015), akademisyenlerin ve politikacıların; sosyal, ekonomik, demografik ve politik değişimleri ve bunların topluluklar üzerindeki etkilerini kavramsallaştırmanın yollarını arama çabasıyla birlikte son yıllarda önem kazanan bir paradigmadır (Nicholson ve Hoye, 2008).

---

1 Arş. Gör., Bartın Üniversitesi, e-Mail Adresi: igumusboga@bartin.edu.tr  
ORCID ID: 0000-0001-8185-2237

Ekonomik düşüncede, “sermaye” terimi, gelecekte karlı bir getiri ümidiyle yapılmış bir yatırım anlamına gelmektedir (Lin, 2002) Bu tanımı daha sonra ekonomik faaliyetlerin üretkenliğini artırmada makine ve binaların rolünü tanımlamak için ortaya çıkan fiziksel sermaye kavramı izlemiştir. Özellikle 1960’lı yıllara gelindiğinde ise neoklasik yönetim sisteminin de etkisi ile sermaye kavramı insanları ve onların kapasitelerini de ifade edebilecek şekilde genişlemiştir. Başlangıçta Theodore Schultz (1961) ve daha sonra Becker (1964) tarafından geliştirilen insan sermayesi fikri, ekonomistlerin işçilerin becerilerinin değerini ölçmelerine yardımcı olacak bir araç gibi kullanılmaya başlanmıştır (Field, 2008).

İlk olarak 1916 yılında L.J. Hanifan’ın “The Rural School Community” (Kırsal Bölge Okul Toplum Merkezi) adlı çalışmasında kullanılan sosyal sermaye kavramı özellikle 90’lı yıllarda popüler şekilde sosyal bilimler alanında işlenmeye başlanmıştır (Farr, 2004). Kavramın 90’lı yıllardan sonra daha popüler hale gelmesinde özellikle Pierre Bourdieu, James Coleman ve Robert Putnam gibi farklı disiplinlerde çalışmalar yürüten araştırmacılar tarafından ele alınması etkili olmuştur (Field, 2008).

Hanifan çalışmasında sermaye kavramını bilindik anlamını dışında toplumu bir arada tutan değerler ve bu değerlerin topluma faydası olarak anlamlandırmıştır. Bir eğitim yöneticisi olan Hanifan, ‘iyi niyet, arkadaşlık, karşılıklı sempati ve sosyal ilişki’ nin kolektif refah ve esenliğe katkısıyla ilgilenmiş, daha sonra kırsal alanlardaki toplum merkezleri için düşüncelerini desteklemek için kullandığı bir argüman olarak sosyal sermayeyi kullanmıştır (Farr, 2004; Field, 2008).

*“Sosyal sermaye ifadesinin kullanımında, mecazi anlam dışında, sermaye teriminin olağan kabulüne gönderme yapmıyorum. Ben gayrimenkule, kişisel mülkiyete veya nakit paraya değinmiyorum, bunun yerine hayattaki bu somut maddeleri bir halkın günlük yaşamlarında en çok sayma eğiliminde olduğu şeylere, yani iyi niyet, dostluk, karşılıklı sempati ve bir sosyal birimi oluşturan bir grup birey ve aile arasındaki sosyal ilişki, mantıksal merkezi okul olan kırsal topluluklardan bahsediyorum İş organizasyonu ve genişlemede olduğu gibi topluluk inşasında, yapıcı çalışmanın yapılabilmesi için önce bir sermaye birikimi olmalıdır”(Hanifan, 1916)*

Sosyal sermayenin kullanımına ilişkin tartışmaların çoğu, kavramın üç temel yaratıcısının (Bourdieu, Coleman ve Putnam) çalışmalarındaki epistemolojik farklılıklardan kaynaklanmaktadır (Pelling ve High 2005). Bu üç teorisyenin de yola çıkış noktası “sosyal ağlar önemlidir” savıdır. (Putnam, 2000; Field, 2008). Öncelikle Bourdieu sosyal sermayeyi “toplumsal yeniden üretim” in bir parçası olarak toplumsal eşitsizliğin devamını sağlayan bir öge

şeklinde değerlendirmiştir. Daha sonra sosyolog Coleman sosyal sermayeyi toplumda dezavantajlı grupların –fakirler ve kenarda kalmış- topluluklara da faydasının olacağını öne sürmüştür. Putnam ise sosyal sermaye kavramını daha geniş açıda ele alarak aslında sosyal sermayenin bireyin, toplumun ve kamunun karşılıklı faydasına olan bir karşılıklılık olarak ifade etmiştir (Field, 2008).

Sosyal sermaye teorisi, hem bireysel hem de grup kararlarının topluluk geleneklerini, normlarını ve ağılarını içeren belirli bir sosyal bağlamda gömülü olduğunu vurgular. Güven, karşılıklılık ve bilgi alışverişi, sosyal sermayenin varlığının göstergeleri veya sonuçları olarak kabul edilir. Putnam (1993), tekrarlanan etkileşimin iletişimi geliştirdiğini ve başkalarının güvenilirliği ve işbirliği hakkındaki bilgileri güçlendirdiğini, ekonomik ve toplumsal kalkınmaya yönelik toplu eylemi kolaylaştırdığını savunmaktadır.

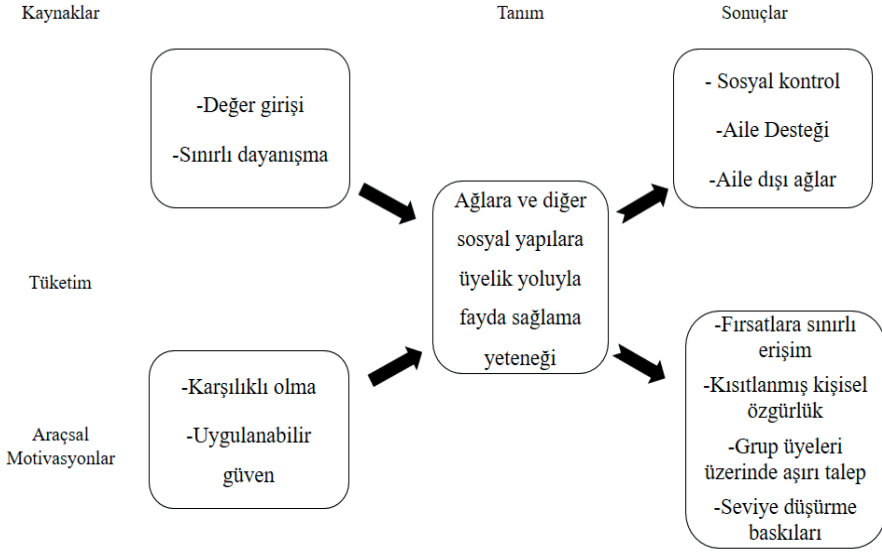
Putnam'ın sosyal sermaye kavramı Bourdieu'ninkinden özellikle farklıdır; Putnam'ın çalışmasındaki sosyal sermaye, bireylerden çok toplulukların mülkiyetidir. Putnam'ın görüşüne göre, sosyal sermaye, modern toplumlarda kolektif bir “biz” ve kolektif mallar yaratan toplumlara bir arada tutan sosyal bir yapıştırıcı olarak algılanma eğilimindedir. Aksine, Bourdieu için sosyal sermaye, bireylerin sınıf ayrımı sürecinde bir kaynak olarak harekete geçirebilecekleri ilişki ağlarını içerir (Walseth, 2008). Sosyal sermaye Bourdieu'de Marksist düşüncenin etkisi ile toplumsal adaletsizliğin devamını sağlayan bir öğeyi, Coleman'da rasyonel seçim teorsinin etkisi ile bireylerin çıkarları adına yaptıkları akılcı seçime göre davranışı, Putnam'da ise toplumun bir arada kalmasını sağlayan bir bağı temsil etmektedir (Field, 2008)

Sosyal sermaye kavramı ile ilgili olarak ele alınış amacına göre alan yazında çeşitli tanımlamalar yer almaktadır. Kavramının kökeninin daha eski tarihlerde Durkheim, Marx ve hatta Aristo'nun çalışmalarına kadar dayandığı bilinmektedir (Abdioğlu ve Yavuz,2018). Özellikle alan yazında araştırmacılar tarafından Bourdieu, Coleman ve Putnam'ın tanımları üzerinden birçok sosyal sermaye tanımı yapılmıştır. Bu tanımlara bakıldığında:

- Portes'e (1998): “Aktörlerin sosyal ağlara veya diğer sosyal yapılara üyelik sayesinde fayda sağlama yeteneğidir.”
- Fukuyama (2002): “Gerçek sosyal ilişkilerde örneklenen sosyal işbirliğini teşvik eden ortak normlar veya değerlerdir.”
- Lin (2005): “Sosyal sermaye, kişinin sosyal ağlarında yerleşik kaynaklar, ağlardaki bağlar aracılığıyla erişilebilen veya harekete geçirilebilen kaynaklar olarak tanımlanır.”

- Glover ve ark. (2005) : “Sosyal ilişkilere yapılan yatırımın ve sosyal ilişkilerin geliştirilmesinin, bireyin aksi takdirde erişemeyeceği kaynaklara erişmesine izin veren bir kaynaktır.”
- Skinner ve ark. (2008) :“Daha az kurumsallaşmış karşılıklı tanıdık veya tanıma ilişkilerinden oluşan kalıcı bir ağa sahip olmakla bağlantılı olan gerçek veya potansiyel sosyal kaynağın toplamıdır.”
- Kawachi (2008): “Sosyal sermaye, başkalarıyla olan bağlantılarımız aracılığıyla bireysel veya grup olarak aldığımız kaynakları ve faydaları ifade eder.”
- Penard (2010) : “Bireyin kaynaklara, bilgiye veya yardıma erişimini sağlayan ve piyasadan ve piyasa dışı faydalardan (daha iyi sosyal statü, daha iyi eğitim ve mesleki başarı, daha fazla mutluluk) elde edilebilen sosyal bağlar toplamını ifade eder.”
- Rosso (2013) “Sosyal sermaye, bireylerin ve grupların sosyal ağlara üyelik yoluyla kaynak elde etme yeteneğidir.”

Yukarıdaki tanımlarla birlikte aslında birçok sosyal bilimci sosyal sermayenin toplumlar için faydalı bir öge olduğunu düşünmektedir denilebilir. Coalter (2007) güçlü sosyal sermayenin, toplumdaki sağlam sosyal ağlar, canlı bir sivil altyapı, topluluk üyeleri arasında ve topluluk, devlet ve iş dünyası arasında ortak paylaşılan hedefler ve yüksek güven ilişkileri olduğundan bahsetmektedir. Sosyal sermaye, vatandaşların toplumu geliştirmek, çevreyi iyileştirmek ve savunmasızları korumak için verdiği gönüllü emeği ifade eder ve sosyal yapının birlikte durabilmesi için bir yapıştırıcı görevi görür (Putnam 2000). Ancak bunun yanında sosyal sermayenin görünmeyen yüzünün (dark-side) daha açık ifade ile olumsuz yanlarının olduğu da araştırmacılar tarafından tartışılmıştır (Putnam, 2001; Fukuyama,2002, Portes, 1998).



Şekil 1.4 Sosyal sermayenin aracılık ettiği işlemlerde gerçekleşen ve olası kazanç ve kayıplar  
Kaynak: Portes, 1998

Negatif sosyal sermaye, sosyal sermayenin örgüt sağlığı için sahip olabileceği zarar verici etkileri ifade eder. “Kısıtlı fırsatlar”, “aşırı talepler”, “sınırlı özgürlükler” ve “seviyeyi düşürme baskıları” nedeniyle belirli bağlamlarda olumsuz sonuçlar ortaya çıkabilir (Moore ve Kawachi, 2017).

Şekil 1.4. de Portes (1998) negatif sosyal sermayenin dört sonucundan bahsetmektedir. Birincisi, “dışarıdan gelenlerin dışlanması”, aşırı sınırlandırılmış bir ağ içindeki güçlü bağlardan kaynaklanır. İkincisi, “grup üyeleri üzerindeki aşırı talepler”, bedavaya binme sorununu ifade eder. Yani daha az çalışkan üyeler, daha çalışkan üyelere faydalanır. Negatif sosyal sermayenin üçüncü sonucu olan ‘kişisel özgürlüğün kısıtlanması’, aşırı derecede güçlü sosyal bağların teşvik ettiği yüksek sosyal kontrol seviyesinden kaynaklanır. Dördüncü olumsuz sonuç “aşağı doğru seviyelendirme normları”, grup bütünlüğünü zayıflattığı düşünülen bireysel başarıya karşı işler, yani bireysel olarak daha başarılı grup üyeleri bastırılır (Portes, 1998; Rosso, 2013).

Fukuyama (2002) sosyal sermayenin bir kamu malı olmadığını, kapsamlı pozitif ve negatif dışsallıklar üreten özel bir mal olduğunu ifade etmektedir. Fukuyama açıkça olumsuz dışsallıklar üretmeyen zararsız grupların bile sosyal sermayenin varlığı ile kendilerini bilgi, yenilik veya yeni fikirlerden mahrum bırakabileceğini öne sürmüştür ve sosyal sermaye kavramının doğasında iki tür kaynaktan bahsetmiştir. Bunlar; grubun her bir üyesi

tarafından benimsenmiş istenen fayda (yani kaynak) ve istenen faydaya erişime izin veren sosyal ağ üyeleri arasındaki ilişkilerdir. Bu faydalar beşeri, fiziksel, kültürel, sembolik ve / veya ek sosyal sermaye şeklinde olabilir.

Newton (1997) ise sosyal sermayenin üç unsur açısından kavramsallaştırılabileceğini öne sürmektedir. Bunlar; normlar ve değerler, ağlar ve sonuçlardır. Bir başka görüşe göre ise sosyal sermaye, karşılıklılık ve güven normlarına dayanır. Sosyal ilişkiler, istenen kaynaklara erişimi kolaylaştırdığında sermaye haline gelir ve bu da bireyi daha fazla kaynağa ek erişim sağlama sonucuna götürebilir (Devine ve Parr, 2008).

### 1.1. Sosyal Sermaye Türleri

Sosyal sermaye bileşenlerinde iki ana öğreti ön plana çıkmaktadır. Bunlardan ilki “bireysel” ölçekte kişilerin sosyal sermaye ile ne gibi getiriler elde ettiğine odaklanır. İkincisi ve daha geniş kapsamlı olanı ise “kolektif varlığın” yaratılması ve sürdürülmesinde ağların, normların ve güvenin ne kadar hayati olduğunu inceler (Schulz ve ark. 2017).

Sosyal sermayenin farklı unsurları ve seviyelerine ek olarak, farklı sosyal ağ türleri, sosyal sermayenin yapısal ve temel unsuru olarak tanımlanabilecek farklı formları mevcuttur. Burada sosyal ağlar, yatay ve dikey, resmi ve gayri resmi, zayıf ve güçlü ve bağlayan ve bağlanan bağlarının yön, güç ve çeşitlilik seviyelerine göre kavramsal olarak ayırt edilmiştir (Ferlander, 2007, Pfefferbaum ve ark. 2017).

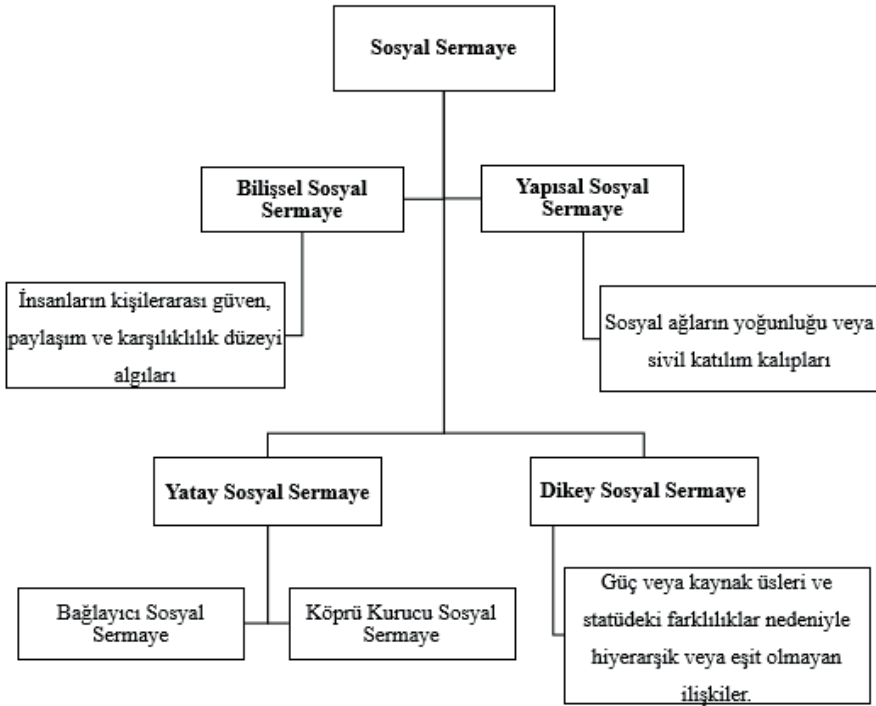
Güç ve çeşitlilik seviyesi	Güçlü Bağlar	Zayıf Bağlar
<b>Bağlayıcı (yatay) bağlar</b>	Benzer sosyal özelliklere sahip yakın arkadaşlar veya yakın aile, örn. sosyal sınıf veya din	Gönüllü derneklerdeki benzer ilgi alanlarına veya sosyal özelliklere, sosyal özelliklere sahip üyeler
<b>Köprüleyici (yatay) bağlar</b>	Farklı sosyal özelliklere sahip yakın arkadaşlar veya yakın aile, örn. yaş, cinsiyet veya etnik köken	Gönüllü derneklerde farklı sosyal özelliklere sahip tanıdıklar ve üyeler
<b>Birleştirici (dikey) bağlar</b>	Farklı hiyerarşik pozisyonlara sahip yakın çalışma arkadaşları	Farklı hiyerarşik pozisyonlara ve vatandaşlar ile memurlar arasında bağlara sahip uzak meslektaşlar

*Şekil 1.5. Farklı ağ bağlantısı biçimlerine örnekler: bağlama, köprüleme ve bağlama, güçlü ve zayıf*

*Kaynak: Ferlander (2007)*

Bağlayıcı, köprüleyici ve birleştirici sosyal sermaye literatürde sosyal sermaye türleri (Ramos-Pinto, 2006) veya sosyal sermaye formları (biçimleri) (Gooderham ve ark., 2011) şeklinde çeşitli adlandırmalara tabii tutulmuştur (Claridge, 2018). Başlangıçta Putnam'ın (2000) çalışmasında söz ettiği bağlayıcı ve köprüleyici sosyal sermayeye daha sonra Woolcock (1998) birleştirici-bağlantı kuran sosyal sermayeyi de eklemiştir (Kawachi ve ark. 2004; Chen ve Meng, 2015).

Sosyal sermaye türlerinin ayırımında farklı bir tasnif de Islam'a (2006) aittir, İslam bu tasnifinde sosyal sermayeyi bilişsel ve yapısal olarak ikiye ayırmıştır.



Sosyal sermaye türleri arasında önemli farklılıklar yatay ve dikey sosyal sermaye arasında bulunmaktadır. Yatay sosyal sermaye eşit ya da eşite yakın birey ve gruplar arasındaki bağları yansıtırken, dikey sosyal sermayede bundan söz edilemez. Yatay sosyal sermaye içinde ek bir ayrışma da bağlayıcı sosyal sermaye (bonding) ile köprü kurucu (bridging) sosyal sermaye arasında bulunmaktadır. Bağlayıcı sosyal sermayede gruplar homojen (sosyal özellikleri birbirine yakın) iken köprü kurucu sosyal sermayede gruplar heterojen (sosyal özellikleri farklı) bir yapıdadır (Işık ve Çiçek, 2020).

### 1.1.1. Bağlayıcı - Dayanışmacı (Bonding) Sosyal Sermaye

Bağlayıcı sosyal sermaye, benzer geçmişe ve ilgi alanlarına sahip insanlar arasında gelişen, genellikle aile ve arkadaşları içeren, maddi ve duygusal destek sağlayan ve daha içe dönük ve koruyucu olan güçlü ilişkiler olarak tanımlanır. Bağlayıcı sosyal sermaye, hepsi olmasa da çoğu ağa ait bireylerin birbirlerini tanıdıkları ve sık sık birbirleriyle etkileşime girdikleri için birbirine bağlı olduğu, üyeler arasında yüksek yoğunluklu ilişkilere sahip ağları ifade eder (Claridge, 2018).

Szreter'e göre (2002) bağlayıcı sosyal sermaye, algılanan, paylaşılan kimlik ilişkilerinden oluşan ağları ifade eder. Bağlanma ilişkileri, davranış normlarının aile üyelerine ve arkadaşlarına iletilmesi için birincil araç olarak hareket eder. Bağlayıcı sosyal sermaye, sağlıklı normların oluşturulması ve desteklenmesi, anormal sosyal davranışların kontrol edilmesi ve karşılıklı yardım sağlanması ve savunmasızların korunması için önemlidir (Islam ve ark. 2006).

Oluşturduğumuz sosyal bağ türleri arasında en yaygın olanı, bize oldukça benzer biriyle kurulan bağlantıdır. Sosyologlar bu fenomeni homofizik (homophily) olarak nitelendirmektedir ve bu, en yakın arkadaşlarımızın ve bağlantılarımızın muhtemelen dilimizi, etnisitemizi, kültürümüzü ve sınıfımızı paylaştığımız anlamına gelmektedir. Bağlayıcı sosyal sermayedeki bu homojen ağlarda benzer özellikleri paylaşan bireyler, uyum yoluyla sosyal sermaye oluşturur ve sürdürürler (Kyne ve Aldrich, 2020).

Putnam (2000) bağlayıcı sosyal sermayenin “iyi geçinmek” için iyi olduğunu ve köprü kurucu sosyal sermayenin ise “ilerlemek” için çok önemli olduğunu öne sürmektedir. Putnam, bağlayıcı sosyal sermayeyi, özel kimlikleri güçlendiren ve homojenliği teşvik eden içe dönük ağlar olarak tanımlarken; köprü kurucu sosyal sermayeyi dışa dönük olarak farklı bireyler arasındaki bağları teşvik eden bir sermaye olarak görmektedir (Harpham, 2008).

Claridge'e göre (2018) aşırı düzeyde bağlayıcı sosyal sermayeye sahip ağlar, önyargı ve ırkçılığı üretme, dış gruplar ve dışlanma yaratma eğilimindedir. Çeşitli araştırmalar, bağlayıcı sosyal sermayenin ekonomik sonuçlar üzerinde hiçbir etkisi olmadığını veya olumsuz bir etkisi olduğunu, sosyal sermaye ile köprü kurmanın ekonomik kalkınmayı, büyümeyi ve istihdamı iyileştirebileceğini öne sürmektedir.



### 1.1.2. Köprü Kurucu - Aracı (Bridging) Sosyal Sermaye

*“Bağlayıcı sosyal sermaye bir tür sosyolojik süper yapıştırıcı oluştururken, köprü kurucu sosyal sermaye sosyolojik bir WD-40 işlevi sağlar” (Putnam, 2000).*

Köprü kurucu sosyal sermaye konusundaki sosyolojik araştırmalar Durkheim’a ve işbölümüne ve ortak çıkarlara dayalı organik dayanışmaya kadar geri götürülebilir (Svendsen ve Patulny, 2007) Köprü kurucu sosyal sermaye, demografik anlamda farklılıkları olan insanlar gibi çeşitli bireyler arasındaki resmi ve gayri resmi yatay ilişkileri ve normları tanımlar. Burada, katılımcılar arasındaki ilişkiler, zayıf bağlara ve ilişkilere sahip olmakla nitelendirilir.

Bağlayıcı sosyal sermayenin aksine, köprü kurucu sosyal sermaye yeni fikirlere, değerlere ve perspektiflere maruz kalma ve bunların geliştirilmesi ile karakterize edilir (Hawkins ve Maurer 2010). Öte yandan, Wilkinson’ın (2005) bakış açısına göre, toplumlardaki aşırı veya genişleyen sosyal eşitsizlik, köprü kurucu sosyal sermayeyi tehlikeye atarak insanlar arasındaki kaygıyı, saygısızlığı ve güvensizliği artırma eğilimi de gösterebilir.

Putnam’ göre (2002) bağlayıcı sosyal sermaye, önemli açılardan (etnik köken, yaş, cinsiyet, sosyal sınıf vb.) birbirine benzeyen insanları bir araya getirirken, köprü kurucu sosyal sermaye birbirine benzemeyen insanları bir araya getiren sosyal ağları ifade eder. Bu önemli bir ayrımdır, çünkü köprü kurucu sermayenin dışsal etkileri muhtemelen olumlu olurken, bağlayıcı sosyal sermayenin olumsuz dışsallık üretme riski daha yüksektir. (Putnam, 2002). Köprü kurucu sosyal sermaye, farklı grupların bilgi, kaynak paylaşmasına ve değiş tokuş etmesine ve çeşitli çıkarlar arasında eylemi koordine etmesine yardımcı olur (Sajuria ve ark. 2015).

Köprü kurucu sosyal sermaye dışa odaklıdır ve toplumdaki farklı grupları birbirine bağlar. Bir bireyin sosyal ağları, o kişinin köprü oluşturan sosyal sermayesini yansıtır. Böylelikle köprü kurucu sosyal sermaye topluluktaki grupları birbirine bağlayan sosyolojik bir süper yapıştırıcı görevi görür ve ortak hareket etmeyi kolaylaştırabilir (McKenzie ve Harpham, 2006). Claridge (2018) bağlayıcı sosyal sermaye ile köprü kurucu sosyal sermaye arasındaki farkları bir takım sıfatlar ile aşağıdaki şekilde ortaya koymaktadır.

---

1 WD-40: Amerikan markası bir su deplasmanı, bir tür korozyonu engelleyen yağ

Bağlayıcı Sosyal Sermaye	Köprü Kurucu Sosyal Sermaye
İçinde	Arasında
İçi	Arası
Ayrıcalıklı	Kapsayıcı
Kapalı	Açık
İçe dönük	Dışa dönük
İyi geçinmek	İlerlemek
Yatay	Dikey
Entegresyon	Bağ
Güçlü bağlar	Zayıf bağlar
Birbirine benzeyen insanlar	Farklı insanlar
Derin güven	Az güven
Kapalı ağ	Yapısal boşluklar
Kamu malı modeli	Özel mülk modeli

*Şekil 1.7 Bağ kurucu sosyal sermaye ile köprü kurucu sosyal sermaye arasındaki farklar*

*Kaynak: Claridge, 2018*

### 1.1.3. Birleştirici – Bağlantı Kuran (Linking) Sosyal Sermaye

Birleştirici sosyal sermaye toplumdaki açık, resmi veya kurumsallaşmış güç veya otorite dereceleri karşısında saygı ve güven normlarını ifade etmektedir (Szreter ve Woolcock,2004; Portinga 2012). Bağlantı kurma, farklı yetki veya güç düzeylerine sahip bireyler veya kuruluşlar arasındaki bağlantıları ve ilişkileri tanımlayan özel bir köprü sosyal sermaye türüdür (Johnson, 2016).

Birleştirici sosyal sermaye (linking), köprü kurucu sosyal sermayenin başka bir biçimi olarak nitelendirilebilir, ancak buradaki fark ağların yönünün köprüleyici sosyal sermayedeki gibi yatay değil dikey olmasıdır. Daha spesifik olarak, birleştirici sosyal sermaye, bireyleri veya grupları siyasi veya finansal güç konumundaki insanlara bağlayan bağları tanımlar (Agger ve Jensen, 2015). Köprü kurucu sosyal sermaye, gruplar arasında yatay güveni geliştirirken, birleştirici sosyal sermayeye klasik patron / müşteri veya danışman / danışan ilişkilerini içerir. Birleştirici sosyal sermaye kaynaklara veya güce erişmek için kullanılabilen otorite sahipleriyle sosyal ilişkileri içerisinde barındırır. Ancak denetim ve hesap verebilirlik mekanizmalarının eksik olduğu toplumlarda, birleştirici sosyal sermaye hızla adam kayırmaya veya içeriden bilgi sızdırma ticaretine ve siyasi iltimas mekanizmasına dönüşebilir (Claridge, 2018).

## 2. Rekreasyon ve Sosyal Sermaye İlişkisi

Serbest zaman ile sosyal sermaye arasındaki ilişkinin incelenmesi aslında yeni bir olgu değildir. Hemingway'in (1999) sosyal sermayeyi serbest zaman ve demokratik vatandaşlık arasındaki birincil bağlantı olarak incelemesiyle başlayarak, serbest zaman araştırmacıları yavaş yavaş, ancak giderek artan bir şekilde sosyal sermaye ve serbest zaman arasındaki bağlantıya odaklanmışlardır (Glover ve Hemingway, 2005). Hemingway (1999), hem serbest zamandaki sosyal sermayenin yaratılmasının hem de bunun sivil katılıma aktarılabilirliğinin, bireylerin katıldığı serbest zaman türlerinden ve serbest zaman hizmetlerinin nasıl organize edildiğinden ve sunulduğundan etkileneceğini öne sürerek konuyu ele almıştır.

Rojek'e göre (2005) sosyal sermaye, yaşam kalitesini artırmasının yanında, karşılıklı yükümlülükler inşa ederek toplumun refahını artırır. Serbest zaman, toplum refahının başlıca göstergelerinden biri olduğu için, serbest zamanın sosyal sermayenin geliştirilmesinde gerekli olduğu sonucunu ortaya çıkarır. Oyun bilişsel ve motor enerjileri boşaltmak için bir mekanizmadır. Aynı zamanda karşılıklılık yaratmak ve geliştirmek için güçlü bir kapasiteye sahiptir, çünkü birlikte oyun oynamak karşılıklı tanıma ve desteği içerir. Roberts'e göre (2006) ortak serbest zamanlardaki dayanışma, sporda olduğu gibi, bir grup başkalarına karşı yarıştığında en yoğun olur.

Çalışmalarının çoğunluğunu sosyal sermayenin muhtemelen en önemli bileşeni olan güven kavramının oluşturduğu Eric M. Uslaner Demokrasi ve Sosyal Sermaye (Democracy and Social Capital) adlı çalışmasında serbest zaman aktiviteleri ile (özellikle fiziksel aktivite içeren) sosyal sermaye ilişkisini şu şekilde ifade etmektedir:

*“Diğer serbest zaman etkinlikleri de değerleri öğretir. Sanat müzelerini ziyaret etmek, güzelliğe ve akla saygıyı teşvik eder. Gönüllü derneklere hem güven hem de üyelik ile yüksek oranda ilişkilidir. Fakat etkileri sınırlıdır. Eğitim seviyeleri göz önüne alındığında, sanat müzelerini ziyaret etmenin ne güven ne de derneklere katılma üzerinde bağımsız bir etkisi yoktur. Sanat müzelerine gittiğimizde kendimize çok benzeyen insanlar görüyoruz. Spor yapmak, ufkumuzu diğer pek az serbest zaman etkinliğinin yapabileceği şekilde genişletir. Spor, sosyal ilişkimizi genişletir. Hoşgörü ve eşitlikçi değerleri sınırsızca yayar. İnsanlar kendilerini daha ahlaklı kılmak için oyun oynamazlar. Ahlak dersleri atletizmde ana olay değil, bir yan üründür” (Uslaner, 1999).*

Çoğu serbest zaman sosyal bir boyuta sahiptir ve bu nedenle sosyal olarak önemlidir. Serbest zaman aktivitelerinin ortak bir özelliği, insanları birbirine bağlama yetenekleridir. Serbest zaman kişisel sağlık, refah ve

kendini gerçekleştirmeye katkıda bulunabilir ve aynı zamanda güven, işbirliği ve bağları teşvik edebilir (Roberts, 2006). Serbest zaman etkinliklerinin gerçekleştirildiği alanlar, özellikle günümüzde bireylerin daha çok tercih ettiği sağlık ve zindelik kulüpleri, yakın ilişkilerin kurulduğu, farklı insanlarla tanışma fırsatı sağlayan mekanlardır. Spor salonları, kişilerarası yakınlığın ve fiziksel yakınlığın spor salonu deneyimini tanımladığı yerler olduğundan, spor salonu kullanıcıları için sosyal sermaye ile yakın alaka düzeyi vardır. Egzersiz ve fitness'a katılım üzerine yapılan çok sayıda çalışmada katılımın baskın nedeninin bir arkadaş ve tanıdık ağı kurma arzusu olduğunu göstermektedir (Crossley, 2006; Stebbins, 2009; Stewart ve ark., 2013).

Warde ve ark. (2005) ise özellikle kentleşme ile birlikte spor merkezleri ve eğlence kompleksleri gibi büyük kurumsal işletmelere dayanan yeni serbest zaman aktivitelerinin yaygın sosyallik yaratmadığı, daha ziyade daha bireyselleştirilmiş katılım biçimlerini ve sosyal homojenliği teşvik ettiğini iddia etmektedir, çünkü bu tür faaliyetler için alınan ücretler popülasyondaki önemli grupları dışlamaktadır. Bu görüşü destekleyen bir başka ifade ise Putnam'ın, modernleşme ile birlikte değişen zaman kullanımı ile ilgili ifadesidir. Putnam değişen işgücü piyasasını bu değişimi etkileme noktasında önemli bir faktör olarak nitelendirmektedir. Değişen iş yaşamı, banliyölerin yayılması, elektronik eğlence ve kadınların işgücü piyasasına girmesi, sosyalleşme için sınırlı bir süre bırakmaktadır (Putnam, 2000; Palmer, 2021).

Modernleşen insanoglu her ne kadar bireyselleşmeyi beraberinde getirirse de insanın sosyal bir varlık olması onu yine sosyal sermaye oluşturmaya itmektedir. Güncel birçok araştırma (Stewart ve ark., 2013; Andersen ve ark., 2015; Schüttoff ve ark., 2018; Macnaughton ve ark., 2019; Özman ve Öztaş, 2023) aslında özellikle fiziksel aktivite tabanlı serbest zaman etkinliklerinin sosyal sermaye oluşturma noktasında önemli bir yere sahip olduğunu göstermektedir. Son (2010) ise sosyal sermayenin; sivil katılım, kişinin komşularına duyduğu güven, sosyal destek, resmi ve gayri resmi sosyal ağlar, gelişmiş duygusal ve fiziksel sağlıkla bağlantılı olduğunu ifade etmektedir.

Lin'e göre (2022) spor, sosyal sermayenin geliştirilmesi ve biriktirilmesi için önemli bir kurumdur ve spora aktif katılım veya spor etkinliklerine pasif katılım ve spor etkinliklerinde gönüllü olarak yer alma sosyal ağların, sosyal desteğin ve olumlu sosyal ilişkilerin oluşmasına katkıda bulunabilir. Serbest zaman, kendilerini de farklı gören bireyler arasında sosyal bağlantıların gerçekleşmesini teşvik eder. Farklı insanları bir araya getirmek basit bir iş

değildir, çünkü çoğu birey en iyi kendileri gibi insanlarla ilişki kurar ve bazen çok az ortak noktaları olan başkalarıyla karşılaştıklarında çatışır veya geri çekilirler. Buna rağmen serbest zaman aktiviteleri, katılımcılarına anı kabul etme, deneyimi paylaşma ve önceden var olan sosyal yapılardan vazgeçme izni verir. Böylelikle serbest zaman etkinlikleri farklı kişiler arasında bir köprü kurucu görev görürler (Glover, 2018).

**KAYNAKLAR**

- ABDİOĞLU, H., YAVUZ, S. (2013). *İşletmelerde Sosyal Sermayenin Ölçülmesi ve Raporlanması Yönelik Bir Araştırma*. Afyon Kocatepe Üniversitesi İktisadi ve İdari Bilimler Fakültesi Dergisi, 15(1), 25-56.
- AGGER, A., JENSEN, J. O. (2015). Area-based initiatives—and their work in bonding, bridging and linking social capital. *European Planning Studies*, 23(10), 2045-2061.
- BECKER, G. S. (1964). Human capital: A theoretical and empirical analysis, with special reference to education. University of Chicago press.
- CHEN, H., MENG, T. (2015). Bonding, bridging, and linking social capital and self-rated health among Chinese adults: use of the anchoring vignettes technique. *PloS one*, 10(11), e0142300.
- CLARIDGE, T. (2018). Functions of social capital—bonding, bridging, linking. *Social Capital Research*, 20, 1-7.
- COALTER, F. (2007). Sports clubs, social capital and social regeneration: 'Ill-defined interventions with hard to follow outcomes?'. *Sport in society*, 10(4), 537-559.
- CROSSLEY, N. (2006). In the gym: Motives, meaning and moral careers. *Body & society*, 12(3), 23-50.
- DEVINE, M. A., PARR, M. G. (2008). "Come on in, but not too far:" Social capital in an inclusive leisure setting. *Leisure Sciences*, 30(5), 391-408.
- FARR, J. (2004). Social Capital: A Conceptual History. *Political Theory*, 32(1), 6–33. <https://doi.org/10.1177/0090591703254978>
- FERLANDER, S. (2007). The importance of different forms of social capital for health. *Acta sociologica*, 50(2), 115-128.
- FİELD, J. (2008). *Social capital* (2nd ed.). London: Routledge.
- FUKUYAMA, F. (2002). Social capital and development: The coming agenda. *SAIS review*, 22(1), 23-37.
- GLOVER, T. D. (2018). All the lonely people: Social isolation and the promise and pitfalls of leisure. *Leisure Sciences*, 40(1-2), 25-35.
- GLOVER, T. D., HEMINGWAY, J. L. (2005). Locating leisure in the social capital literature. *Journal of leisure research*, 37(4), 387-401.
- GLOVER, T. D., SHINEW, K. J., PARRY, D. C. (2005). Association, sociability, and civic culture: The democratic effect of community gardening. *Leisure Sciences*, 27(1), 75-92.
- GOODERHAM, P., MINBAEVA, D. B., PEDERSEN, T. (2011). Governance mechanisms for the promotion of social capital for knowledge transfer in multinational corporations. *Journal of Management Studies*, 48(1), 123-150.

- HANIFAN, L. J. (1916). The rural school community center. *The Annals of the American Academy of Political and Social Science*, 67(1), 130-138.
- HARPHAM, T. (2008). The measurement of community social capital through surveys. In *Social capital and health* (pp. 51-62). Springer, New York, NY.
- HAWKINS, R. L., MAURER, K. (2010). Bonding, bridging and linking: How social capital operated in New Orleans following Hurricane Katrina. *British Journal of Social Work*, 40(6), 1777-1793.
- HEMINGWAY, J. L. (1999). Leisure, social capital, and democratic citizenship. *Journal of leisure research*, 31(2), 150-165.
- ISLAM, M. K., MERLO, J., KAWACHI, I., LINDSTRÖM, M., GERDTHAM, U. G. (2006). Social capital and health: does egalitarianism matter? A literature review. *International journal for equity in health*, 5(1), 1-28.
- IŞIK, M., ÇİÇEK, B. (2020). Planlı davranış teorisi perspektifinden girişimcilik niyeti üzerinde sosyal sermaye, öz yeterlilik ve öz saygının rolü. *Turkish Studies-Economics, Finance, Politics*, 15(1), 185-206.
- JOHNSON, L. (2016). What is social capital?. In *Social capital and community well-being* (pp. 53-66). Springer, Cham.
- KAWACHI, I., SUBRAMANIAN, S. V., KIM, D. (2008). Social capital and health. In *Social capital and health* (pp. 1-26). Springer, New York, NY.
- KAWACHI, I., KIM, D., COUTTS, A., SUBRAMANIAN, S. V. (2004). Commentary: Reconciling the three accounts of social capital. *International journal of epidemiology*, 33(4), 682-690.
- KYNE, D., ALDRICH, D. P. (2020). Capturing bonding, bridging, and linking social capital through publicly available data. *Risk, Hazards & Crisis in Public Policy*, 11(1), 61-86.
- LIN, N. (2002). *Social capital: A theory of social structure and action* (No. 19). Cambridge university press.
- LIN, Y. (2022). Antecedents and outcomes of social capital: evidence from a professional baseball franchise. *Psychology Research and Behavior Management*, Volume 15, 261-272. <https://doi.org/10.2147/prbm.s338512>
- MACNAUGHTON, J. F., WALKER, E. P., MOCK, S. E., GLOVER, T. D. (2019). Social capital and attitudes towards physical activity among youth at summer camps: a longitudinal analysis of personal development and environmental awareness as mediators. *World Leisure Journal*, 61(1), 3-16.
- MCKENZIE, K., HARPHAM, T. (2006). *Social capital and mental health*. Jessica Kingsley Publishers.
- MOORE, S., KAWACHI, I. (2017). Twenty years of social capital and health research: a glossary. *J Epidemiol Community Health*, 71(5), 513-517.

- NEWTON, K. (1997). Social capital and democracy. *American behavioral scientist*, 40(5), 575-586.
- NICHOLSON, M., HOYE, R. (2008). *Sport and social capital* Oxford, England: Butterworth Heinemann.
- OKAYASU, I., KAWAHARA, Y., NOGAWA H. (2015) The role of social capital in community sport settings in Japan, *Asia Pacific Journal of Sport and Social Science*, 4:2, 167-177, Doi: 10.1080/21640599.2015.1083244
- ÖZMAN, C., ÖZTAŞ, M. (2023) Spor Organizasyonlarında Sosyal Sermaye: Gönüllü Katılımın Bazı Değişkenler Açısından İncelenmesi. *Sportif Bakış: Spor ve Eğitim Bilimleri Dergisi*, 10(2): 57-70.
- PALMER, C. (2021). Fitness philanthropy and social capital: An emerging research agenda for sport and community well-being. *International Journal of Community Well-Being*, 4, 77-90.
- PELLING, M., HIGH, C. (2005). Understanding adaptation: what can social capital offer assessments of adaptive capacity?. *Global environmental change*, 15(4), 308-319.
- PÉNARD, T., POUSSING, N. (2010). Internet use and social capital: The strength of virtual ties. *Journal of Economic Issues*, 44(3), 569-595.
- PFEFFERBAUM, B., VAN HORN, R. L., PFEFFERBAUM, R. L. (2017). A conceptual framework to enhance community resilience using social capital. *Clinical Social Work Journal*, 45(2), 102-110.
- PINTO, P. R. (2006). Social capital as a capacity for collective action. *Assessing social capital: concept, policy, practice*, 53-69.
- POORTINGA, W. (2012). Community resilience and health: The role of bonding, bridging, and linking aspects of social capital. *Health & place*, 18(2), 286-295.
- PORTES, A. (1998). Social capital: Its origins and applications in modern sociology. *Annual review of sociology*, 24(1), 1-24.
- PUTNAM, R. (1993). The prosperous community: Social capital and public life. *The american*, 4.
- PUTNAM, R. (2000). *Bowling alone: The collapse and renewal of American community*. New York: Touchstone-Simon & Schuster.
- PUTNAM, R. (2001). Social capital: Measurement and consequences. *Canadian journal of policy research*, 2(1), 41-51.
- PUTNAM, R. D. (ED.). (2002). *Democracies in flux: The evolution of social capital in contemporary society*. Oxford University Press, USA.
- ROBERTS, K. (2006). *Leisure in contemporary society*. Cabi.
- ROJEK, C. (2005). An outline of the action approach to leisure studies. *Leisure Studies*, 24(1), 13-25.



- ROSSO, E. G., MCGRATH, R. (2013). Beyond recreation: Personal social networks and social capital in the transition of young players from recreational football to formal football clubs. *International Review for the Sociology of Sport*, 48(4), 453-470.
- SAJURIA, J., VANHEERDE-HUDSON, J., HUDSON, D., DASANDI, N., THEOCHARIS, Y. (2015). Tweeting alone? An analysis of bridging and bonding social capital in online networks. *American Politics Research*, 43(4), 708-738.
- SCHULTZ, T. W. (1961). Investment in human capital. *The American economic review*, 51(1), 1-17.
- SCHULZ, B., HERR, A., HOENIG, K. (2017). The Position Generator in the NEPS.
- SCHÜTTOFF, U., PAWLOWSKI, T., DOWNWARD, P., LECHNER, M. (2018). Sports participation and social capital formation during adolescence. *Social science quarterly*, 99(2), 683-698.
- SKINNER, J., ZAKUS, D. H., COWELL, J. (2008). Development through Sport: Building Social Capital in Disadvantaged Communities. *Sport Management Review*, 11(3), 253-275. doi:10.1016/s1441-
- SON, J., YARNAL, C., KERSTETTER, D. (2010). Engendering social capital through a leisure club for middle-aged and older women: Implications for individual and community health and well-being. *Leisure studies*, 29(1), 67-83.
- STEBBINS, R. (2009). *Leisure and consumption: Common ground/separate worlds*. Springer.
- STEWART, B., SMITH, A., MORONEY, B. (2013). Capital building through gym work. *Leisure studies*, 32(5), 542-560.
- SVENDSEN, G. L. H., PATULNY, R. (2007). Exploring the social capital grid: Bonding, bridging, qualitative, quantitative. *International Journal of Sociology and Social Policy*, 27(1/2), 32-51.
- SZRETER, S. (2002). The state of social capital: Bringing back in power, politics, and history. *Theory and society*, 31(5), 573-621.
- SZRETER, S., WOOLCOCK, M. (2004). Health by association? Social capital, social theory, and the political economy of public health. *International journal of epidemiology*, 33(4), 650-667.
- USLANER, E. M. (1999). Democracy and social capital. *Democracy and trust*, 121-150.
- WALSETH, K. (2008). Bridging and bonding social capital in sport—experiences of young women with an immigrant background. *Sport, education and society*, 13(1), 1-17.

- WARDE, A., TAMPUBOLON, G., SAVAGE, M. (2005). Recreation, informal social networks and social capital. *Journal of leisure research*, 37(4), 402-425.
- WILKINSON, R. G. (2005). *The impact of inequality: How to make sick societies healthier*. The New Press.
- WOOLCOCK, M. (1998). Social capital and economic development: Toward a theoretical synthesis and policy framework. *Theory and society*, 27(2), 151-208.