

# COVID-19 Pandemisinde Evlilik Doyumu, Çatışması ve Uyumu: Sistemik Gözden Geçirme

Ömer Faruk Akbulut<sup>1</sup>

Kevser Pamuk<sup>2</sup>

## Özet

Bu araştırmanın amacı, COVID-19 pandemisi döneminde evlilik doyumu, çatışması ve uyumu üzerine gerçekleştirilen araştırmaları sistemik olarak incelemektir. Araştırmada literatür taraması uluslararası saygın indeksler olan SSCI, SCI, SCI-E ve ESCI indekslerini içeren Web of Science veritabanında gerçekleştirilmiştir. Araştırmada sistemik derleme sürecine 33 araştırma dâhil edilmiştir. Bu araştırmalarda toplamda 37.785 katılımcıya ulaşılmıştır. Çalışmaların 18'inde evlilik doyumu değişkeni, 6'sında evlilik uyumu değişkeni, 7'sinde evlilik çatışması değişkeni, birinde evlilik doyumu ve uyumu değişkenleri, birinde ise ilişki kalitesi ve çatışması değişkenleri birlikte ele alınmıştır. Araştırma kapsamında incelenen çalışmaların neredeyse tamamı nicel araştırma yöntemleriyle gerçekleştirilmiştir. Yalnızca birer araştırma nitel desen ve karma desen ile yürütülmüştür. Çalışmaların 14'ünün ilişkisel araştırma modeli, 9'unun kesitsel araştırma modeli ve 8'inin boylamsal araştırma modeli ile yürütüldüğü belirtilmiştir. Ayrıca çalışmalarda evlilik doyumu, evlilik çatışması ve evlilik uyumunun farklı sosyo-demografik, psikolojik ve sosyal değişkenler ile anlamlı ilişkiye sahip olduğu görülmüştür. Mevcut bulgular, evli çiftlere yönelik danışmanlık hizmeti sunan ruh sağlığı uzmanlarına ve araştırmacılara katkı sağlayabilecektir.

1 Öğr. Gör., Afyonkarahisar Sağlık Bilimleri Üniversitesi, faruk.akbulut@afsu.edu.tr, 0000-0001-5152-8102

2 Öğr. Gör., Afyonkarahisar Sağlık Bilimleri Üniversitesi, kevser.pamuk@afsu.edu.tr, 0000-0002-6101-871X

## Giriş

Geçtiğimiz yıllar içerisinde ortaya çıkan ve Dünya'yı etkisi altına alan COVID-19 pandemisi bugüne kadar yaklaşık 649 milyon insanı doğrudan etkilemiş ve yaklaşık 6 milyon insanın ölmesine neden olmuştur (World Health Organization, 2022). Ülkeler, salgının yayılım hızını azaltmak için çeşitli önlemler almışlardır. Sokağa çıkma kısıtlaması, maske takma kuralı, seyahat yasağı, eğitimin ve mesleki çalışmaların uzaktan gerçekleştirilmesi gibi kararlar alınan önlemlere örnek gösterilebilir (T.C. Sağlık Bakanlığı, 2021). Bu önlemler, salgının yayılım hızını azaltmakla beraber bireylerin yaşam alışkanlıklarında önemli değişimler yaratmıştır (Chung, Chan, Lanier ve Wong, 2022; Iftene vd., 2022; Ruiz-Frutos vd., 2020). Bunun sonucunda ise çeşitli psikolojik ve duygusal sorunlar daha sık bir şekilde yaşanmaya başlamıştır (Baltacı, Akbulut ve Yılmaz, 2021; Renaud-Charest vd., 2021).

Dünya'nın farklı ülkelerinde yapılan birçok çalışmada, COVID-19 pandemisinin bireylerin psikolojik yaşamları açısından bir tehdit oluşturduğu belirtilmiştir (Alimoradi, Ohayon, Griffiths, Lin ve Pakpour, 2022; Tsamakos vd., 2021). Bangladeş'te üniversite öğrencileri ile yapılan bir çalışmada (Faisal, Jobe, Ahmed ve Sharker, 2022), öğrencilerin %40'ının pandemi sürecinde orta ve şiddetli düzeyde kaygı yaşadıkları, %72'sinin depresif semptomlar gösterdikleri ve %53'ünün psikolojik sağlıklarının orta ile kötü arasında olduğu görülmüştür. Avustralya'da yetişkinler ile yapılan bir çalışmada ise (Newby, O'Moore, Tang, Christensen ve Faasse, 2020), katılımcıların %78'inin salgının başlangıcından itibaren ruhsal durumlarının kötüye gittiği ve %25.9'unun virüse yakalanma korkusu yaşadıkları görülmüştür. Ayrıca çalışmada, katılımcıların %62'si depresyon, %50'si anksiyete ve %64'ü stres yaşadıklarını belirtmişlerdir (Newby et al., 2020). Türkiye'de sağlık çalışanları ile yapılan bir çalışmada ise katılımcıların %77.6'sının depresyon, %60.2'sinin anksiyete, %50.4'ünün uyku problemleri ve %76.4'ünün stres yaşadıkları görülmüştür (Şahin, Aker, Şahin ve Karabekiroğlu, 2020). Bu çalışmaların yanı sıra birçok çalışmada, COVID-19 pandemisinin bireylerin psikolojik yaşamlarını olumsuz olarak etkilediği raporlanmıştır (Dragioti vd., 2022; Satici, Gocet-Tekin, Deniz ve Satici, 2020; Torales, O'Higgins, Castaldelli-Maia ve Ventriglio, 2020).

Pandemi döneminde yaşanan bu psikolojik problemler beraberinde aile ve evlilik yaşamını da olumsuz olarak etkilemiştir (Gulati ve Kelly, 2020). Özellikle pandemi öncesinde eşlerin iletişimlerinin ve yaşam becerilerinin zayıf olması ve eşler arasında yaşanan çatışmaların fazla olması bu dönemde evlilik yaşamı için bir risk faktörü olmuştur (Abbas vd., 2019; Işık ve Kaya, 2022). Çünkü pandemi öncesinde var olan stres ve psikolojik

sıkıntı pandemisinin ortaya çıkardığı olumsuz psikolojik etkiler ile daha da güçlenmiş ve bu durum evlilik yaşamını derinden etkilemiştir (Prime, Wade ve Browne, 2020). Türkiye’de yapılan bir araştırmada, pandemi döneminde olumlu çatışma çözme stillerinin ve eş desteğinin evlilik doyumu üzerinde olumlu bir katkıya sahip olduğu görülmüştür (Işık ve Kaya, 2022). Başka bir araştırmada ise pandemi döneminde çiftler arasında yaşanan çatışmanın yüksek düzeyde olduğu raporlanmıştır (Özad, Jamo ve Uygarer, 2022). Reizer ve arkadaşları (2020) tarafından kadınlar ile yapılan bir araştırmada ise pandemi döneminde yaşanan COVID-19 korkusunun ve psikolojik sıkıntının evlilik doyumu üzerinde olumsuz bir etkiye sahip olduğu görülmüştür. Bu araştırmaların yanı sıra yapılan meta-analiz ve sistematik derleme araştırmalarında COVID-19 pandemisi döneminde aile içi şiddet durumunda önemli bir artış yaşandığı görülmüştür (Kourti vd., 2021; Piquero, Jennings, Jemison, Kaukinen ve Knaul, 2021). Bu kapsamda, eşler arasında çatışmaların sıklıkla yaşanması, etkileşimin zayıf olması ve aile içi şiddet durumunun görülmesi boşanma açısından bir risk oluşturabilmektedir (DeLongis ve Zwicker, 2017; Zhu, Xie ve Yu, 2021). Özetle alanyazındaki araştırmalar, COVID-19’un beraberinde getirdiği psikolojik yüklerin, eşler arasındaki ilişkiyi olumsuz etkilediğini göstermektedir.

Tüm bunlar değerlendirildiğinde, COVID-19 pandemisinin evli çiftlerin evlilik yaşamları üzerinde önemli etkiler oluşturduğu söylenebilir. Bu kapsamda, pandeminin evli çiftlerin evlilik doyumu, uyumu ve çatışması gibi evlilik süreçleri üzerindeki etkisini inceleyen araştırmaların birlikte ele alınması ve konu ile ilgili bir durum ortaya koymanın aile/çift danışmanlığı hizmeti yürüten uzmanlara ve konu ile ilgili araştırmacılara katkı sağlayabileceği düşünülebilir. Ayrıca pandeminin evlilik yaşamı üzerindeki olumsuz etkisinin ortaya koyulması pandemi sonrasında ailelere yönelik koruyucu ruh sağlığı hizmetlerinin planlanmasına katkı sağlayabileceği düşünülmektedir. Bu kapsamda araştırmada, COVID-19 pandemisi döneminde evlilik doyumu, çatışması ve uyumu üzerine gerçekleştirilen araştırmalar sistematik olarak incelenmiştir.

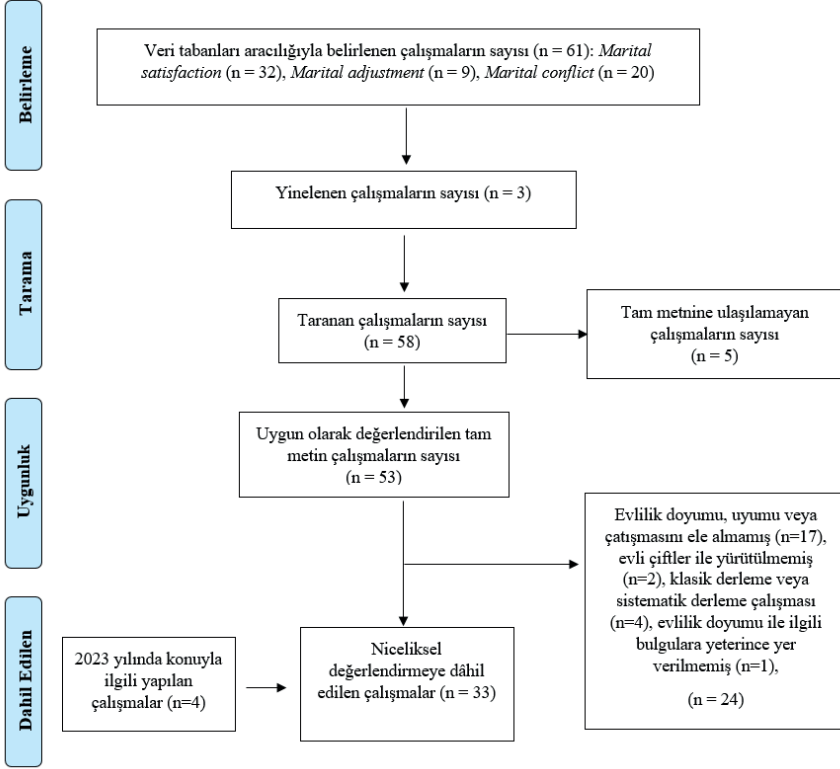
## Yöntem

Bu araştırma, COVID-19 pandemisi döneminde evlilik doyumu, evlilik uyumu ve evlilik çatışması üzerine yapılan araştırmaların bir bütün içerisinde ele alındığı sistematik derleme çalışmasıdır. Sistematik derleme araştırmaları, klasik derleme çalışmalarından farklı olarak bir konu veya değişken ile ilgili literatürde yapılmış çalışmaların kapsamlı ve sistemli bir şekilde taranması, ele alınması ve bunun sonucunda ilgili araştırmaların bulgularının sentez edilmesiyle gerçekleştirilen araştırmalardır. Araştırmada literatür taraması

uluslararası saygın indeksler olan SSCI, SCI, SCI-E ve ESCI indekslerini içeren Web of Science veritabanında gerçekleştirilmiştir. Literatür taraması gerçekleştirirken sırasıyla şu arama terimleri kullanılmıştır: TS=(“marital satisfaction” AND “COVID-19”), TS=(“marital adjustment” AND “COVID-19”), TS=(“marital conflict” AND “COVID-19”). Literatür taraması 14 Aralık 2022 tarihinde gerçekleştirilmiştir. Literatür taraması sonucunda toplamda 61 çalışmaya ulaşılmıştır. Ayrıca 2023 yılında konuyla ilgili yayınlanmış araştırmaların ilgili araştırmaların sürece dâhil edilmesi için 24 Nisan 2023 tarihinde tarama yapılmış ve 4 çalışma daha araştırmaya dâhil edilmiştir. Araştırmada çalışmaların seçimi için seçim kriterleri belirlenmiş ve PRISMA protokolü (Şekil 1) kullanılarak sistemantik derlemeye dâhil edilecek çalışmalar seçilmiştir. Araştırmada yalnızca nicel, nitel veya karma araştırma yöntem ile yürütülmüş ve İngilizce olarak yazılmış araştırma makaleleri ele alınmıştır. Çalışma grubu olarak evli çiftleri ve romantik ilişkileri olan bireyleri içerisine alan çalışmalar incelenmiştir. Bu dâhil edilme kriterleri sonucunda toplamda 33 çalışma detaylı olarak incelenmiştir. Detaylı olarak incelenen bu çalışmaların gerçekleştirildikleri ülke, çalışma grupları, araştırma yöntemleri ve bulguları içerik analizi ile incelenerek Tablo 1’de gösterilmiştir.

## **Bulgular**

Araştırmada sistemantik derleme sürecine 33 araştırma dâhil edilmiştir. Bu araştırmalarda toplamda 37785 katılımcıya ulaşılmıştır. Araştırmalar Türkiye, Romanya, İsrail, İran, Amerika Birleşik Devletleri, Hindistan, İspanya, Belçika, Polonya, Singapur, Kore, Çin, Nijerya, Kanada, İtalya, Hollanda, Ürdün, Almanya, Avusturya, İsviçre, İngiltere, Bangladeş çoğunluk olmak üzere 22 farklı ülkede yürütülmüştür. Bir araştırma ise (Vigl, Talamini, Strauss ve Zentner, 2022) 63 farklı ülkede gerçekleştirilmiştir. Çalışmaların 18’inde evlilik doyumunu değişkeni, 6’sında evlilik uyumu değişkeni, 7’sinde evlilik çatışması değişkeni, birinde evlilik doyumunu ve uyumu değişkenleri, birinde ise ilişki kalitesi ve çatışması değişkenleri birlikte ele alınmıştır.



Şekil 1. PRISMA protokolü

## Çalışmaların Modelleri

Araştırma kapsamında incelenen çalışmaların neredeyse tamamı nicel araştırma yöntemleriyle gerçekleştirilmiştir. Yalnızca bir araştırma nitel yöntem, bir araştırma ise karma yöntem ile gerçekleştirilmiştir. Çalışmaların 14' ünün ilişkisel araştırma modeli, 9'unun kesitsel araştırma modeli ve 8'inin boylamsal araştırma modeli ile yürütüldüğü belirtilmiştir.

## Evlilik Doymu

Evlilik doyumu, bireylerin evlilik ilişkisine dair algısını yansıtan bilişsel bir durumdur. Bir bakıma bireyin yaşadığı ilişkiden ne kadar memnun olduğunu gösterir. İlişkinin farklı alanlarından (yakınlık, cinsellik, arkadaşlık gibi ihtiyaçların karşılanması, çiftin sosyal aktiviteleri, evin maddi yönetimi, eşlerin beklenen rollerini yerine getirmesi, eşlerin çocuklar ile ilişkileri) sağladığı memnuniyet şeklinde açıklanabilir (Ünal ve Akgün, 2021; Üzerek ve Şarlak, 2022). Pandemi sürecinde evlilik doyumu farklı değişkenlerle ele

alınmıştır. Birçok çalışmada, evlilik doyumunun pandemi öncesi döneme göre pandemi döneminde anlamlı bir şekilde düşük olduğu raporlanmıştır (Akgul vd., 2022; Tan, 2022; Tong vd., 2023; Vigl vd., 2022). Bunun yanı sıra bazı araştırmalarda evlilik doyumunun pandemi döneminde pandemi öncesine göre daha yüksek olduğu ifade edilmiştir (Mousavi, 2020; Perelli-Harris vd., 2023; Taubman – Ben-Ari vd., 2021). Dolayısıyla evlilik doyumunun pandemi öncesine göre karşılaştırılması konusunda farklı sonuçlar ortaya koyulmuştur. Bu farklılığın çiftlerin bireysel ve ilişkisel özellikleri ile açıklanabileceği söylenebilir. Ayrıca pandemi döneminde evlilik doyumu Aktör-Partner Karşılıklı Bağımlılık Modeli'ne göre incelenmiş ve yapılan bir analizde aktörün ilişki doyumu ile partnerin ilişki doyumu arasında anlamlı ilişkiler ortaya koyulmuştur (Galdiolo vd., 2022). Bu bulgu, çiftlerin ilişkisel süreçlerde karşılıklı etkileşim içerisinde olduklarını ortaya koymaktadır. Çalışmalarda pandemi döneminde evlilik doyumunun ilişkili olduğu faktörler incelenmiştir. Bu dönemde evlilik doyumunun cinsiyet (Türliuc ve Candel, 2021), psikiyatrik tanı ve ilaç kullanımı (Akgul vd., 2022), sosyo-ekonomik durum (Türliuc ve Candel, 2021), eğitim ve gelir durumu (Perelli-Harris vd., 2023), depresyon, stres ve kaygı gibi psikolojik semptomlar (Cameron vd., 2020; Işık ve Kaya, 2022; McMillan vd., 2021; Pollard ve Rogge, 2022; Reizer vd., 2020; Rodríguez-Domínguez vd., 2022; Türliuc ve Candel, 2021; Vigl vd., 2022), madde kullanımı (Akgul vd., 2022), stresle başa çıkma (Gagat-Matuła, 2022), yaşamın anlamı (Chasson vd., 2021), çatışma (Rodríguez-Domínguez vd., 2022) ve çatışma çözme stilleri (Işık ve Kaya, 2022), psikolojik iyi oluş (Mousavi, 2020; Tong vd., 2023; Vigl vd., 2022), yaşam doyumu (Daneshfar vd., 2021; Gagat-Matuła, 2022), eş desteği (Işık ve Kaya, 2022), COVID-19 korkusu (Reizer vd., 2020; Vigl vd., 2022), sağlıkla ilgili öz değerlendirme (Reizer vd., 2020), ebeveyn tükenmişliği/stresi (Mousavi, 2020; Taubman – Ben-Ari vd., 2021), cinsel işlev (Daneshfar vd., 2021; Pollard ve Rogge, 2022), bağlanma stilleri (Vigl vd., 2022) ve ilişki süresi (Vigl vd., 2022) gibi değişkenler tarafından anlamlı bir şekilde açıklandığı görülmüştür.

### **Evlilik Uyumu**

Evlilik uyumu, çiftler arasında iletişimin aktif şekilde gerçekleşmesini, çatışmaların az olmasını ve oluşan çatışmayı karşılıklı anlayış ve doyum ile çözebilme becerisinin kullanılmasını, eşlerin birbirlerine yönelik olumlu tutumlarının ağırlıklı olmasını, olumsuz duygu ve davranışların yok denecek kadar az olmasını, ilgi alanları ve değerler açısından uyumunu; yakınlık göstermede ve sınırları paylaşmada uyum içinde olmayı içermektedir (Özgen, Koç ve Bir, 2022; Ünal ve Akgün, 2021). İncelenen çalışmalarda evlilik

uyumunun pandemi öncesine göre karşılaştırılmasına ilişkin bulgular farklılık gösterdiği görülmüştür. Akgül ve arkadaşları (2022) tarafından yapılan çalışmada, katılımcıların %13.8'i pandemi döneminde evlilik uyumlarının azaldığını %64.2'si değişim göstermediğini ve %22'si artış gösterdiğini ifade etmişlerdir. Başka bir çalışmada ise evlilik uyumunun pandemi öncesi döneme göre düşüş gösterdiği raporlanmıştır (Aydın vd., 2022). Evlilik doyumuna benzer şekilde evlilik uyumunun da pandemi öncesine göre karşılaştırılması farklılaşmıştır. Bu durum yine çiftlerin bireysel ve ilişkisel özellikleri ile pandemiye uyum sürecindeki farklılaşmayı ortaya koymaktadır. Çalışmalarda pandemi döneminde evlilik uyumunun ilişkili olduğu faktörler ele alınmıştır. Bu dönemde evlilik uyumunun depresyon, kaygı ve stres gibi psikolojik semptomlar (Aydın vd., 2022; Cihan ve Var, 2022; Erdoğan vd., 2021; Kim ve Kang, 2022; Nishat vd., 2023), doğum korkusu (Ulu ve Ertunç, 2022), aile dayanıklılığı (Cihan ve Var, 2022), ebeveyn öz-yeterliliği (Cihan ve Var, 2022), COVID-19 korkusu (Erdoğan vd., 2021; Kim ve Kang, 2022; Ulu ve Ertunç, 2022), sosyal destek (Cihan ve Var, 2022), sağlık sorunları (Ulu ve Ertunç, 2022), travma sonrası büyüme (Kim ve Kang, 2022), cinsel yaşam (Aydın vd., 2022), eş şiddeti (Aydın vd., 2022), ve eş desteği (Erdoğan vd., 2021) değişkenleri ile anlamlı ilişkilere sahip olduğu görülmüştür.

### **Evlilik Çatışması**

Eşler arasındaki anlaşmazlıkların yaşanması ve ilişkisel süreçlerin olumsuz etkilenmesi durumu olarak tanımlanan evlilik çatışması pandemi döneminde bazı çiftler arasında sıklıkla yaşanmıştır. Evlilik doyumunu ve uyumu değişkenlerinde olduğu gibi evlilik çatışması değişkeninde de pandemi öncesine göre karşılaştırma çalışmaları farklı sonuçlar ortaya koymuştur. İncelenen bir çalışmada pandemi döneminde eşler arasında yaşanan çatışmanın yüksek düzeyde olduğu raporlanmıştır (Özad vd., 2022; Park ve Ko, 2023). Başka bir çalışmada ise karantina öncesine göre karantina döneminde kadınların eşleri tarafından psikolojik, fiziksel ve cinsel şiddete maruz kalma davranışlarının anlamlı bir şekilde azaldığı görülmüştür (Abujilban vd., 2021). Çalışmalarda evlilik çatışmasının psikolojik semptomlar (Lee vd., 2022; Riem vd., 2021), iş değişiklikleri veya kaybı (Lee vd., 2022; Liu vd., 2022), yaşam kalitesi (Liu vd., 2022), ebeveynlik stresi (Chung vd., 2022) ve partnerlerin kişilik özellikleri (Park ve Ko, 2023) gibi farklı değişkenler tarafından anlamlı bir şekilde açıklandığı görülmüştür.

Tablo 1. Çalışmaların içerikleri

SN	Yazar(lar)	Ülke	Değişken	Model	Katılımcılar	Bulgular
1	(Işık ve Kaya, 2022)	Türkiye	Evlilik Doyumu	İlişkisel Araştırma	511 evli çift	Araştırmada, yüksek düzeyde evlilik doyumu düşük algılanan stres, düşük negatif çatışma çözüme stilleri, yüksek eş desteği ve yüksek pozitif çatışma çözüme stilleri ile ilişkili bulunmuştur. Ayrıca yapılan regresyon analizinde, pozitif çatışma çözüme stillerinin ve eş desteğinin evlilik doyumundaki toplam varyansın %48.3'ünü anlamlı bir şekilde açıkladığı görülmüştür.
2	(Turlic ve Candel, 2021)	Romanya	Evlilik Doyumu	Boylamsal Araştırma	144 evli çift	Araştırmada, COVID-19 pandemisinin evlilik stresi ve doyumunu üzerindeki etkisi sosyo-ekonomik duruma göre farklılaşarak farklılaşmadığı boylamsal model ile incelenmiştir. Araştırma sonucunda, yüksek sosyo-ekonomik düzey grubunda kadınların pandemi başlangıcındaki dışsal stres düzeyleri pandemi sonrasında evlilik doyumlarını olumsuz olarak etkilerken erkeklerin pandemi sonrasında evlilik doyumları üzerinde herhangi bir anlamlı etkiye sahip olmamıştır. Bunun yanı sıra erkeklerin pandemi başlangıcında dışsal stres düzeyleri erkeklerin pandemi sonrasında evlilik doyumlarını anlamlı olarak etkilemeyen kadınların pandemi sonrasında evlilik doyumları üzerinde olumsuz bir etkiye sahip olmamıştır. Düşük sosyo-ekonomik düzey grubunda ise erkeklerin pandemi başlangıcında içsel stres düzeyleri kadınların pandemi sonrasında evlilik doyumlarını anlamlı bir şekilde olumsuz etkilediği görülmüştür. Bu bulgu, erkeklerin ve kadınların COVID-19 pandemisi sırasındaki tepkilerinin farklılaşmış olduğunu göstermektedir. Ayrıca araştırmada, düşük sosyo-ekonomik düzeye sahip çiftlerin daha fazla strese ve daha düşük evlilik doyumuna sahip oldukları görülmüştür.



3	(Reizer vd., 2020)	İsrail	Evlilik Doyumu	İlişkisel Araştırma	130 evli ve çocuklu kadın	Araştırmada, kadınların COVID-19 korkusu düzeylerinin stres, sağlıkla ilgili öz değerlendirme ve evlilik doyumu üzerindeki etkisi incelenmiştir. Araştırma sonucunda, evlilik doyumu ile sağlıkla ilgili olumlu değerlendirme arasında pozitif yönde anlamlı bir ilişki bulunurken COVID-19 korkusu, psikolojik stres ve önceki sağlık sorunları ile arasında negatif yönde anlamlı bir ilişki bulunmuştur. Ayrıca araştırmada yapılan aracılık analizinde COVID-19 korkusu ile evlilik doyumu arasındaki ilişkiye psikolojik stres aracılık ettiği görülmüştür.
4	(Chasson, Ben-Yaakov ve Taubman – Ben-Ari, 2021)	İsrail	Evlilik Doyumu	Boylamsal Araştırma	1138 anne	Araştırmada, COVID-19 pandemi öncesi ve sırasında yeni anne olan kadınlarda yaşamın anlamı evlilik doyumu ve bebek algısı değişkenleri açısından incelenmiştir. Araştırmada, annelerin evlilik doyumları pandemi öncesine göre pandemi döneminde anlamlı bir şekilde daha yüksek olduğu görülmüştür. Ayrıca araştırmada, annelerin evlilik doyumlarının beğenilen sağlıklı ve güvenli davranışları arasında pozitif yönde anlamlı bir ilişki bulunmuştur. Bunun yanı sıra annelerin yaşam anlamı düzeyleri ile evlilik doyumları arasında pozitif yönde anlamlı bir ilişki bulunmuştur.

5	(Mousavi, 2020)	İran	Evlilik Doyumu	İlişkisel Araştırma	213 ebeveyn	Araştırmada, COVID-19 pandemisindeki ev karantinasının psikolojik iyi oluş, evlilik doyumu ve ebeveyn tükenmişliği üzerindeki etkisi incelenmiştir. Araştırmada, ev karantinasının evlilik doyumu üzerinde anlamlı bir etkiye sahip olmadığı görülmüştür. Ayrıca araştırmada, pandemi öncesi ve sonrasında evlilik doyumu düzeyleri karşılaştırılmıştır. Karşılaştırma sonrasında hem erkeklerde hem de kadınlarda evlilik doyumu düzeyi pandemi öncesine göre pandemi sonrası dönemde anlamlı olarak daha yüksek bulunmuştur. Bu artış erkeklerde kadınlardan daha fazla olduğu görülmüştür.
6	(Daneşfar, Sadatmahalleh, Yousefi, Khomami ve Kazemnejad, 2021)	İran	Evlilik Doyumu	İlişkisel Araştırma	296 evli kadın	Araştırmada, kadınların evlilik doyumu düzeyleri ile yaşam kalitesi ve cinsel işlev arasında pozitif yönde anlamlı bir ilişki bulunmuştur. Ayrıca yapılan yol analizinde, kadınların cinsel işlevlerinin evlilik doyumu üzerinde anlamlı bir etkiye sahip olduğu ve evlilik doyumunun ise yaşam kalitesi üzerinde anlamlı bir etkiye sahip olduğu görülmüştür.
7	(McMillan, Armstrong ve Langhinrichsen-Rohling, 2021)	Amerika Birleşik Devletleri	Evlilik Doyumu	İlişkisel Araştırma	İlk defa anne olacak 49 kadın	Araştırmada, anne adaylarının depresyon, kaygı ve stres düzeyleri açısından evlilik doyumunun anlamlı bir yordayıcılığı sahip olduğu görülmüştür. Evlilik doyumu anne adaylarının psikolojik sağlıklarını %9 ila %15 arasında anlamlı bir şekilde açıklamıştır.
8	(Taubman – Ben-Ari, Ben-Yakov ve Chasson, 2021)	İsrail	Evlilik Doyumu	Boylamsal Araştırma	1591 ebeveyn	Araştırmada, pandemi öncesine göre pandemi sonrasında evlilik doyumu anlamlı olarak daha yüksek bulunmuştur. Ayrıca pandemi döneminde daha yüksek evlilik doyumu daha yüksek ebeveynlik stresi ile ilişkili bulunmuştur.

9	(Akgul vd., 2022)	Türkiye	Evlilik Doyumu ve Uyumu	Kesitsel Araştırma	12099 yetişkin	Araştırmada, katılımcıların %17'si pandemi döneminde evlilik doyumlarının azaldığını %61.3'ü değişim göstermediğini ve %21.6'sı artış gösterdiğini belirtmişlerdir. Bir başka sonuçta ise katılımcıların %13.8'i pandemi döneminde evlilik uyumlarının azaldığını %64.2'si değişim göstermediğini ve %22'si artış gösterdiğini ifade etmişlerdir. Ayrıca katılımcıların romantik ilişki memnuniyet düzeyleri 7 üzerinden 5.35 olduğu görülmüştür. Bunlara ek olarak araştırmada; evli olanların, sigara ve uyuşturucu madde kullanmayanların, psikiyatrik hastalığı olmayanların, psikiyatrik ilaç kullanmayanların, COVID-19 hastalığına yakalanmayanların, evlilik uyumu ve doyumunun bu dönemde artış gösterdiğini dile getirenlerin ve ergen çocuklarıyla ilişkilerinin bu dönemde artış gösterdiğini dile getirenlerin romantik ilişki memnuniyetleri anlamlı olarak daha yüksek bulunmuştur.
10	(Çihan ve Var, 2022)	Türkiye	Evlilik Uyumu	İlişkisel Araştırma	4-18 yaş arası çocuğu olan 241 kişi	Araştırmada, COVID-19 pandemisi döneminde aile dayanıklılığının etkileyen risk ve koruyucu faktörler incelenmiştir. Bu kapsamda evlilik uyumu, algılanan stres ve ebeveyn öz yeterliliğinin pandemi döneminde aile dayanıklılığı üzerindeki etkisi test edilmiştir. Araştırma sonucunda, pandemi döneminde algılanan stres evlilik uyumunu ve ebeveyn öz yeterliliğini olumsuz olarak etkilediği görülmüştür. Ayrıca bu dönemde evlilik uyumu aile dayanıklılığının ve ebeveyn öz-yeterliliğinin olumlu olarak etkilemiştir. Tüm bu etkilerin anlamlı olduğu görülmüştür. Ayrıca pandemi döneminde evli çiftlerin evlilik uyum düzeyleri sosyal sigortaya sahip olma, pandeminin etkisi ve sosyal destek değişkenlerine göre anlamlı bir şekilde farklılaşma gösterdiği görülmüştür.

11	(A.L. van Tilburg vd., 2020)	Amerika Birleşik Devletleri	Evlilik Doyumu	Kesitsel Araştırma	0-18 yaş arası çocuğu olan 610 ebeveyn	Araştırmada, fiziksel veya psikolojik kronik rahatsızlığı olan ve olmayan çocukların ebeveynlerinin pandemi dönemindeki deneyimleri incelenmiştir. Araştırmada, fiziksel kronik hastalığa sahip çocuğu bulunan, psikiyatrik bozukluğa sahip çocuğu bulunan ve herhangi bir kronik hastalığı bulunmayan ebeveynlerin evlilik doyumları arasında herhangi anlamlı bir fark bulunamamıştır.
12	(Pollard ve Rogge, 2022)	Amerika Birleşik Devletleri	İlişki Doyumu	Boylamsal Araştırma	1241 çift	Araştırmada, COVID-19 pandemisinin cinsel, romantik ve bireysel işlevsellik üzerindeki etkisi incelenmiştir. Araştırmada, COVID-19 stresinin çiftlerin cinsel, romantik ve bireysel işlevselliği üzerinde olumsuz etkiler oluşturduğu görülmüştür. Ayrıca araştırmada, cinsel doyumu çiftlerin ilişkî doyumlarını etkilediği ve ilişkî doyumu ise depresif semptomların açıklanmasında önemli bir yere sahip olduğu görülmüştür.
13	(Ahuja ve Khurana, 2021)	Hindistan	İlişki Doyumu	Karma Yöntem	100 katılımcı (65 flört, 35 evli)	Araştırmada hem flört eden çiftlerde hem de evli çiftlerde ilişkî doyumu, aşk, yakınlık ve tutku düzeyleri pandemi öncesine göre pandemi sonrası dönemde anlamlı olarak daha düşük bulunmuştur. Ayrıca araştırmada, evli çiftlerin pandemi sonrası ilişkî memnuniyetleri ile birlikte ev işleriyle ilgilenme, yemek yapma, televizyon izleme ve gelecekle ilgili plan yapma davranışı sıklığı arasında pozitif yönde anlamlı bir ilişkî bulunmuştur. Ayrıca nitel bulgularda evli çiftler, pandemi sürecinde eşlerinin çabuk sinirlenme, kötümserlik gibi olumsuz davranışlar sergilemelerinin yanı sıra bazı eşlerin sakin, duygusal olarak istikrarlı ve ilgili davranışlar gösterdiklerini dile getirmişlerdir. Bunun yanı sıra bazı evli çiftler eşlerinin kriz yönetimi becerilerini etkin bir şekilde yürütme ve bu dönemde ilişkî sürecine olumlu katkı sağladığını vurgulamışlardır. Ancak bazı çiftler eşlerinin ev işlerine yardım etmediklerini, çocuk bakımı konusunda sorumluluk almadıklarını ve ilgisiz davranışlar gösterdiklerini ifade etmişler ve bu durumun ilişkî sürecini olumsuz olarak etkilediğini dile getirmişlerdir. Son olarak bazı çiftler ise bu dönemde eşlerinin çocuklarıyla oyun oynadığı ve kaliteli zaman geçirdiği ve yemek yapma konusunda sorumluluk aldığını ve bu durumun ilişkî sürecini olumlu etkilediğini ifade etmişlerdir.

14	(Rodríguez-Domínguez, Carrascal-Caputto ve Durán, 2022)	İspanya	İlişki Kalitesi ve Çatışması	İlişkisel Araştırma	342 katılımcı (187 flört, 155 evli)	Araştırmada, ilişki çatışması ile kaygı arasında anlamlı bir ilişki bulunmazken ilişki kalitesi ile kaygı arasında negatif yönde anlamlı bir ilişki bulunmuştur. Ayrıca araştırmada; ikili uyum, kaygı, çatışma ve yaş değişkenlerinin birlikte ilişki kalitesindeki toplam varyansın %33,7'sini anlamlı bir şekilde açıkladığı görülmüştür.
15	(Vigl vd., 2022)	63 Farklı Ülke (İtalya, ABD, Avusturya, Almanya, İsviçre, İngiltere vb.)	İlişki Doyumu	Boylamsal Araştırma	2859 katılımcı	Araştırmada, 8 Nisan 2020 ve 9 Mayıs 2021 tarihleri arasında 5 farklı ölçüm yapılmıştır. Hem birlikte yaşayan hem de ayrı yaşayan çiftlerde ilişki doyum düzeyi giderek azalmıştır. Ancak birlikte yaşayan çiftlerde ilişki doyumunu ayrı yaşayanlara göre daha yüksek bulunmuştur. Araştırmada, çiftlerin ilişki doyumlarını salgınla ilişkili stres, kaçınmacı bağlanma stili, nörotizm, psikolojik semptomlar, çocukla birlikte yaşama, ilişki süresi ve yaşam doyumunu anlamlı bir şekilde yordamıştır. Çocuğu olmayan çiftlerde ilişki doyumunu çocuğu olan çiftlere göre daha yüksek bulunmuştur.
16	(Galdíolo vd., 2022)	Belçika	İlişki Doyumu	Boylamsal Araştırma	108 çift	Araştırmada, pandemi sırasında ilişki doyumunu boylamsal olarak ele alınmıştır. Araştırmada; ilişki süresinin, karantina sırasında birlikte geçirilen sürenin ve evde çocukların bulunup bulunmamasının çiftlerin ilişki doyumlarını anlamlı bir şekilde açıklamadığı görülmüştür. Aktör-Partner Karşılıklı Bağımlılık Modeli' ne göre yapılan analizde aktörün ilişki doyumunu ile partnerin ilişki doyumunu arasında pozitif yönde anlamlı bir ilişki olduğu görülmüştür. Ayrıca yapılan analizlerde, karantina sırasında çatışma çözme süreçlerinde ve partner saldırganlığında olumlu değişimler yaşandığı ve partnerlerin karantinanın çift ve aile işlevleri üzerindeki etkisini zaman içinde giderek daha olumlu olarak algıladıkları görülmüştür.

17	(Gagat-Matula, 2022)	Polonya	Evlilik Doyumu	İlişkisel Araştırma	100 ebeveyn (50 anne, 50 baba)	Araştırmada, otizm spektrum bozukluğu tanısı olan çocukların ebeveynlerinin pandemi döneminde evlilik doyumu, stresle başa çıkma ve psikolojik sağlamlık durumları incelenmiştir. Araştırmada, evlilik doyumu cinsiyete göre anlamlı bir farklılık göstermemiştir. Ancak ilişki doyumu düzeyi düşük düzeyde olduğu görülmüştür. Araştırmada, dayanıklılığın alt boyutları ilişki doyumundaki toplam varyansı %14 ile %35 arasında değişen değerlerde anlamlı bir şekilde yordadığı görülmüştür.
18	(Tan, 2022)	Singapur	İlişki Doyumu	Boylamsal Araştırma	409 katılımcı	Araştırmada, 2018 verileri ile 2020 verileri karşılaştırılmıştır. 2018 yılında katılımcıların %34'ü ilişki doyumlarını çok doyumlu olarak tanımlarken 2020 yılında bu oran %19'a gerilemiştir. Yapılan analizde aradaki farkın istatistiksel olarak anlamlı olduğunu göstermektedir.
19	(Ulu ve Ertunç, 2022)	Türkiye	Evlilik Uyumu	İlişkisel Araştırma	382 kadın	Araştırmada gebe kadınların doğum korkusu, COVID-19 korkusu ve evlilik uyumu düzeyleri arasındaki ilişki incelenmiştir. Gebelik sürecinde sağlık sorunu olmayan kadınların sağlık sorunu olan kadınlara göre evlilik uyumlarının anlamlı olarak daha yüksek olduğu görülmüştür. Ayrıca evlilik uyumu ile doğum korkusu arasında -.415 düzeyinde anlamlı bir ilişki bulunurken COVID-19 korkusu arasında -.321 düzeyinde anlamlı bir ilişki bulunmuştur. Bu bulgu, evlilik uyumunun doğum korkusu ve COVID-19 korkusu açısından koruyucu bir role sahip olduğunu göstermektedir.
20	(Kim ve Kang, 2022)	Kore	Evlilik Uyumu	Kesitsel Araştırma	123 gebe kadın ve onların eşleri	Aktör-Partner Karşılıklı Bağlılık Modeli' ne göre gerçekleştirilen bu araştırmada, gebe kadınların ve eşlerinin COVID-19 korkusu, depresyon, travma sonrası büyüme ve evlilik uyumlarının sağlığı geliştirme davranışları üzerindeki etkisi incelenmiştir. Gebe kadınların ve eşlerinin COVID-19 korkusu, depresyon ve travma sonrası büyüme düzeyleri aktörlerin sağlığı geliştirme davranışları üzerinde anlamlı bir etkiye sahip olduğu görülmüştür. Bunun yanı sıra erkeklerin evlilik uyumları sağlığı geliştirme davranışları üzerinde hem aktör hem de partner boyutunda anlamlı bir etkiye sahip olduğu görülmüştür.

21	(Aydın, Aktaş ve Kaloğlu Binici, 2022)	Türkiye	Evlilik Uyumu	Kesitsel Araştırma	901 evli katılımcı	Araştırmada, COVID-19 sürecinde evli çiftlerde algılanan stresin evlilik uyumu, cinsel yaşam ve eş şiddeti üzerinde etkisi incelenmiştir. Araştırmada evli çiftlerin pandemi döneminde evlilik uyum düzeyleri pandemi öncesine göre anlamlı bir düşüş yaşamıştır. Ayrıca algılanan stres düzeyi yüksek olan çiftlerin evlilik uyum düzeylerinin daha düşük olduğu ve cinsel yaşamlarının bu durumdan olumsuz etkilendiği görülmüştür. Bunun yanı sıra algılanan stres düzeyinin yüksek olması ile eş şiddeti arasında pozitif bir ilişki bulunmuştur. Şiddet gören bireylerde evlilik uyumunun daha düşük olduğu görülmüştür.
22	(Erdogan, Geniş, Gürhan, Koç ve Şirin, 2021)	Türkiye	Evlilik Uyumu	Kesitsel Araştırma	161 gebe kadın	Araştırmada, COVID-19 korkusu ve evlilik uyumunun gebe kadınların stres düzeylerine etkisi incelenmiştir. Araştırmada, gebe kadınların stres durumlarında eş desteği ile evlilik uyumu arasında .544 düzeyinde anlamlı bir ilişki bulunmuştur.
23	(Liu vd., 2022)	Çin	Evlilik Çatışması	Kesitsel Araştırma	1029 ebeveyn	Bu çalışma, Çin'de COVID-19 sırasında ebeveynler arasında iş değişiklikleri, aile çatışmaları ve yaşam kalitesi arasındaki ilişkiyi incelemiştir. Araştırmada, evlilik çatışmasının pandemi döneminde ebeveynlerin yaşam kalitesini negatif olarak anlamlı düzeyde yordadığı görülmüştür. Ayrıca bu süreçteki iş değişikliklerinin evlilik çatışması ile yaşam kalitesi arasındaki ilişkiye aracılık ettiği görülmüştür.
24	(Özad vd., 2022)	Nijerya	Evlilik Çatışması	Kesitsel Araştırma	373 katılımcı	Araştırmada katılımcıların %53.1'i pandemi döneminde yüksek düzeyde evlilik çatışması yaşadıklarını dile getirmişlerdir. Bunun yanı sıra katılımcıların %68.8'i fiziksel çatışmaları, %73.3'ü cinsel çatışmaları ve %75.1'i duygusal çatışmaları yüksek ve çok yüksek düzeylerinde yaşadıklarını belirtmişlerdir.

25	(Cameron vd., 2020)	Kanada	Evlilik Kalitesi	İlişkisel Araştırma	0-8 yaş arasında çocuğu olan 641 anne	Araştırmada, annelerin evlilik kalitesi düzeyleri ile depresyon -.302, kaygı -.213 ve algılanan sosyal destek .222 düzeyinde anlamlı ilişkiler bulunmuştur. Ayrıca evlilik kalitesinin anne depresyonu ve kaygısı üzerinde anlamlı bir açıklayıcılığa sahip olduğu görülmüştür.
26	(Riem vd., 2021)	Çin, İtalya ve Hollanda	Evlilik Çatışması	Kesitsel Araştırma	2463 anne (900 Hollanda, 641 İtalya, 922 Çin)	Araştırmada, üç farklı ülkede pandemi döneminde katı ebeveynliğin yordayıcıları incelenmiştir. Her üç ülkede de evlilik çatışması ve psikopatoloji varlığının, anne tarafından katı ebeveynlik için ortak risk faktörleri olduğu görülmüştür.
27	(Lee vd., 2022)	Kore	Evlilik Çatışması	İlişkisel Araştırma	605 evli katılımcı	Araştırmada; ev borçlarının artması, iş kaybı, çalışma süresinin azalması, artan ekonomik gerilim ve algılanan stres değişkenlerinin çift çatışmasına olan etkisi bir model ile incelenmiştir. Araştırma sonucunda ev borçlarının artması, iş kaybı ve çalışma süresinin azalmasının artan ekonomik gerilim üzerinde anlamlı bir etkiye sahip olduğu görülmüştür. Aynı zamanda ev borçlarının artması, iş kaybı ve artan ekonomik gerilimin algılanan stres üzerinde anlamlı bir etkiye sahip olduğu görülmüştür. Son olarak algılanan stresin çift çatışması üzerinde anlamlı bir etkiye sahip olduğu raporlanmıştır. Ayrıca ev borçlarının artması ve çalışma süresinin azalması da doğrudan çift çatışmasını anlamlı olarak etkilemiştir.
28	(Abujilban, Mrayan, Hamaidh, Obcisat ve Damra, 2021)	Ürdün	Evlilik Çatışması	İlişkisel Araştırma	215 gebe kadın	Araştırmada, pandemi döneminde gebe kadınların maruz kaldıkları aile içi şiddet davranışları incelenmiştir. Araştırma sonucunda karantina öncesine göre karantina döneminde psikolojik, fiziksel ve cinsel şiddete maruz kalma davranışlarının anlamlı bir şekilde azaldığı görülmüştür. Ayrıca hamile kadınların evlilik çatışması düzeyleri ile psikolojik şiddet arasında .59, fiziksel şiddet arasında .40 ve cinsel şiddet arasında .30 düzeyinde anlamlı ilişkiler bulunmuştur.



29	(Chung vd., 2022)	Singapur	Evlilik Çatışması	İlişkisel Araştırma	Evli ve çalışan 201 ebeveyn	Araştırmada, pandemi döneminde iş-aile dengesi, ebeveynlik stresi ve evlilik çatışması değişkenleri arasındaki ilişkiler incelenmiştir. İş ile aile arasındaki dengeyi zayıf olduğu profildeki katılımcıların ebeveynlik stresi ve evlilik çatışmaları daha yüksek bulunmuştur. Ayrıca annelerin zayıf ve orta profilde olma olasılıkları babalara göre daha yüksek bulunmuştur.
30	(Tong vd., 2023)	Çin	Evlilik Doyumu	İlişkisel Araştırma	3354 yetişkin	Araştırmada, COVID-19 stresinin bireylerin iyi oluşu (psikolojik sağlık) ve evlilik doyumu üzerindeki etkisi incelenmiştir. Araştırma sonucunda stresin COVID-19 pandemisi sırasında bireylerin iyi oluşu ve evlilik doyumunu olumsuz etkilediği bulunmuştur. Ancak, stresin bireysel sağlık üzerindeki etkisinin evlilik doyumuna kıyasla daha büyük olduğu sonucuna ulaşılmıştır.
31	(Perelli-Harris, Chao ve Berrington, 2023)	İngiltere	Evlilik Doyumu	Boylamsal Araştırma	1357 çift	Araştırmada, pandemi sırasında yaşanan ekonomik belirsizliğin nesnel ve öznel ölçütleri ile iş güvencesi önlemlerinin, çiftlerin ilişkilerindeki değişiklikler üzerindeki rolü incelenmiştir. Çalışmada, bireylerin %8' inin çift ilişkilerinde dönüş yaşadığı ancak %19' unun ilişki kalitelerinde iyileşme bildirdiği bulunmuştur. Daha yüksek eğitim ve daha yüksek gelire sahip olanların ilişki kalitesinde iyileşme yaşama olasılıklarının daha yüksek olduğu ifade edilmiştir.
32	(Nishat vd., 2023)	Bangladeş	Evlilik Uyumu	Kesitsel Araştırma	304 erken evlendirilen kadın (18 yaş öncesi)	Araştırmada, pandemi sırasında erken yaşta evlenmiş kızlar arasındaki mental sağlık sorunlarının yaygınlığı ve artan mental sağlık yükünün ilişkili olduğu nedenler incelenmiştir. Evlilik uyumunda bir birimlik artışın, katılımcılar arasında depresyonda 0.030 birimlik bir azalmaya işaret ettiği belirtilmiştir.
33	(Park ve Ko, 2023)	Güney Kore	Evlilik Çatışması	Nirel Araştırma	11 evli kadın	Araştırmada, COVID-19 pandemisinin evlilikler üzerindeki etkisi incelenmiştir. Pandemi sırasında eşler arasında yaşanan evlilik çatışması durumunu anlamak için "İncinebilirlik-Stres-Uyum Modeli" kullanılmış, bu modelle, çiftlerin evliliklerindeki stres faktörlerine karşı nasıl tepki verdikleri ve nasıl uyum sağladıklarını açıklama amaçlanmıştır. Eşlerin COVID-19 ile ilgili streslerinin, evlilik çatışmalarını artırdığı, evlilik kalitesi ve istikrarının kötüleşmesine neden olduğunu ortaya koymuştur. Kadınlardan aniden yaşanan hayat değişikliklerine uyum sağlamada zorlanma, rol karışıklığı, ekonomik kriz ve kişisel alanın ihlali gibi olumsuz deneyimler yaşadıklarını ve eşlerinin kişilik özelliklerinin etkisiyle birlikte, partnerler arasındaki fiziksel ve psikolojik etkileşimin azalmasına ve ilişkilerinin kopmasına neden olduğunu ifade etmişlerdir.

## Tartışma

Bu arařtırmada, COVID-19 pandemisi döneminde evlilik doyumu, evlilik uyumu ve evlilik çatışması gibi deęişkenler odaęında çiftlerin iliřkisel süreçlerine yönelik gerçekleştirilen arařtırmalar sistematiik olarak incelenmiştir. COVID-19 gibi çiftlerin evlilik süreçlerini olumsuz etkileyebilecek bir dönemde (Gulati ve Kelly, 2020) gerçekleştirilen çalışmaların bir araya getirilmesi ve bulgularının incelenmesi önemlidir. Bu bölümde, arařtırmadan elde edilen bulgular alanyazın çerçevesinde incelenmiştir. Ayrıca arařtırmanın sonuçları ve sınırlılıkları çerçevesinde çeşitli önerilerde bulunulmuştur.

Arařtırmada, toplamda 37785 kişinin katılımcı olduęu 33 farklı arařtırma incelenmiştir. Arařtırmaların çoęunlukla 22 farklı ülkede gerçekleştirildięi görülmüştür. Bir arařtırma ise 63 farklı ülkede gerçekleştirildięi ancak raporlama aşamasında yalnızca katılımcıların çoęunlukta olduęu 6 ülke belirtilmiştir (Vigl vd., 2022). Dolayısıyla 21 farklı ülkeye bu çalışmadan 6 ülke dâhil edilmiştir. Dolayısıyla bu arařtırma kapsamında incelenen 29 farklı arařtırmanın heterojen bir dağılıma sahip olduęu ve pandemi döneminde çiftlerin evlilik süreçlerine iliřkin önemli bulgular ortaya koyabileceęi söylenebilir. İncelenen çalışmalarda çoęunlukla çiftlerin evlilik doyumlarına odaklanıldıęı görülmüştür. Çalışmaların 18'inde evlilik doyumu deęişkeni, 6'ında evlilik uyumu deęişkeni, 7'inde evlilik çatışması deęişkeni, birinde evlilik doyumu ve uyumu deęişkenleri, birinde ise iliřki kalitesi ve çatışması deęişkenleri birlikte ele alınmıştır. Evlilik süreçleri açısından önemli kavramlar olan evlilik doyumu ve evlilik uyumu deęişkenleri koruyucu faktör olarak ele alınmaktadır. Bu iki kavram, evlilik süreçlerine iliřkin çiftlerin deęerlendirmelerini ve evlilięin saęlıklı bir şekilde sürdürülmesine yönelik özelliklere vurgu yapmaktadır (Reizer vd., 2020; Akgul vd., 2022). Evlilik süreçleri açısından bir risk faktörü olarak ele alınan evlilik çatışması ise çiftlerin bireysel isteklerine müdahale edilmesi, karşılıklı beklentilerin ve isteklerin uyuşmazlıęı sonucu yaşanan çatışma durumunu ifade etmektedir (Özad vd., 2022). Bu kapsamda ilgili çalışmalarda, COVID-19 pandemisi döneminde evlilik süreçleri açısından önemli kavramlar olan evlilik doyumu, evlilik uyumu ve evlilik çatışmasının ele alınması stresli dönemlerde evlilik süreçlerine iliřkin bulgular ortaya koyduęu söylenebilir.

Arařtırma kapsamında incelenen çalışmaların neredeyse tamamı nicel arařtırma yöntemlerinin farklı modelleriyle gerçekleştirilmiştir. Nicel arařtırmaların 14'ünün iliřkisel arařtırma modeli, 9'unun kesitsel arařtırma modeli ve 8'inin boylamsal arařtırma modeli ile gerçekleştirildięi görülmüştür. Özellikle boylamsal arařtırmalar ile çalışmaların gerçekleştirilmesi pandemi öncesinde ve sürecinde evlilik süreçlerine iliřkin önemli bulguların ortaya

koyulabilmesine imkân sağladığı söylenebilir. Bu araştırma modellerinin yanı sıra yalnızca bir araştırma karma yöntem ve bir araştırma ise nitel yöntem ile gerçekleştirilmiştir. Karma yöntem araştırmalarının nicel ve nitel verileri bir bütün içerisinde ele alarak iki farklı modelin güçlü yanlarını bir araya getirmesi araştırma yöntemi açısından önemlidir (Büyüköztürk vd., 2018). Bunun yanı sıra nitel araştırmalarda, ele alınan konu veya soruna ilişkin katılımcıların görüşlerinin derinlemesine incelenmesine imkân sağlanması güçlü bir yan olarak görülmektedir (Creswell, 2020). Dolayısıyla pandemi döneminde evlilik süreçlerine ilişkin daha detaylı verilere erişmek açısından karma yöntem ya da nitel araştırma yöntemi ile çok az araştırma yapılmış olması önemli bir eksiklik olarak görülebilir.

Pandemi döneminde evlilik doyumu, evlilik uyumu ve evlilik çatışması davranışlarının pandemi öncesine göre nasıl bir değişim gösterdiğine ilişkin bulguların farklılık gösterdiği görülmüştür. Bazı araştırmalarda, evlilik doyumunun ve evlilik uyumunun pandemi döneminde düştüğü ve evlilik çatışmasının arttığı (Akgül vd., 2022; Aydın vd., 2022; Özad vd., 2022; Vıgl vd., 2022; Park vd., Ko 2023) raporlanırken bazı araştırmalarda tam tersi şeklinde olduğu görülmüştür (Abujilban vd., 2021; Taubman-Ben-Ari vd., 2021; Akgül vd., 2022; Perelli-Harris vd., 2023). Bu farklılıklar çiftlerin bireysel ve ilişkisel özellikleri çerçevesinde açıklanabilir. Ayrıca çiftlerin pandemiye yönelik bakışları, pandemi stresiyle başa çıkma biçimleri ve pandemi sürecinde ev içerisinde daha fazla zaman geçirmeleri bazı çiftler için güçlendirici bir faktör olabilirken bazı çiftler için bir risk faktörü olabilmektedir. Bunun yanı sıra incelenen çalışmaların bazılarında evlilik süreçleri değerlendirilirken Aktör-Partner Karşılıklı Bağımlılık Modeli çerçevesinde inceleme yapıldığı görülmüştür (Galdiolo vd., 2022). Modele göre yapılan analizlerde ilgili değişken için ölçümler her iki çift içinde yapılmakta ve karşılıklı etkileşim göz önünde bulundurulmaktadır (Shafer vd., 2014). Dolayısıyla bu tür analizler, çiftlerin davranışlarını daha açık bir şekilde ortaya koymaktadır. Bu kapsamda pandemi döneminde evlilik süreçlerini inceleyen araştırmalarda Aktör-Partner Karşılıklı Bağımlılık Modeli'ne göre analizlerin yapılması güçlü bir yan olarak ele alınabilir.

Araştırma kapsamında incelenen çalışmalarda evlilik doyumu, evlilik uyumu ve evlilik çatışması kavramlarının farklı sosyo-demografik, psikolojik ve sosyal değişkenler ile incelendiği görülmüştür. Evlilik süreçleri açısından koruyucu bir faktör olan evlilik doyumu ve evlilik uyumunun psikolojik semptomlar (Cameron vd., 2020; McMillan vd., 2021; Aydın vd., 2022), psikiyatrik tanının olması ve madde/ilaç kullanımı (Akgül vd., 2022), COVID-19 korkusu (Reizer vd., 2020), doğum korkusu (Ulu ve Ertunç, 2022), ebeveyn stresi (Pollard ve Rogge, 2022) ile negatif yönde anlamlı

ilişkiye sahip olduğu ilgili çalışmalarda raporlanmıştır. Bunun yanı sıra evlilik doyumu ve evlilik uyumunun eğitim ve gelir durumu (Perelli-Harris vd., 2023), psikolojik iyi oluş (Mousavi, 2020), yaşamın anlamı (Chasson vd., 2021), cinsel işlev (Daneshfar vd., 2021; Aydın vd., 2022), eş desteği (Erdoğan vd., 2021; Işık ve Kaya, 2022) ve sosyal destek (Cihan ve Var, 2022) ile pozitif yönde anlamlı ilişkilere sahip olduğu görülmüştür. Ayrıca pandemi sırasında erken yaşta evlenmiş (18 yaş öncesi) kızlar arasındaki mental sağlık sorunlarının yaygınlığı ve artan mental sağlık yükünün ilişkili olduğu bir çalışmada ise evlilik uyumunda bir birimlik artışın, erken evlenmiş kızlar arasında depresyonda 0.030 birimlik bir azalmaya işaret ettiği belirtilmiştir (Nishat vd., 2023). Evlilik süreçleri açısından bir risk faktörü olarak tanımlanan evlilik çatışması ise psikolojik semptomlar (Lee vd., 2022), iş değişiklikleri veya kaybı (Liu vd., 2022) ve ebeveynlik stresi (Chung vd., 2022) ile pozitif yönde bir ilişkiye sahipken yaşam doyumu (Liu vd., 2022) ve evlilik kalitesi (Park ve Ko, 2023) ile negatif yönde bir ilişkiye sahip olduğu ilgili araştırmalarda raporlanmıştır. Park ve Ko (2023) tarafından yapılan çalışmada; kadınların aniden yaşanan hayat değişikliklerine uyum sağlamada zorlanma, rol karışıklığı, ekonomik kriz ve kişisel alanın ihlali gibi olumsuz deneyimler yaşadıkları ve eşlerinin kişilik özelliklerinin etkisiyle birlikte, bu durumun partnerler arasındaki fiziksel ve psikolojik etkileşimin azalmasına ve ilişkilerinin kopmasına neden olduğu ifade edilmiştir.

Ayrıca incelenen araştırmalarda evlilik doyumu, uyumu ve çatışması değişkenleri cinsiyet ve sosyo-ekonomik durum (Turliuc ve Candel, 2021), eğitim ve gelir durumu (Perelli-Harris vd., 2023), ilişki süresi (Vigl vd., 2022), çatışma çözme stilleri (Işık ve Kaya 2022), bağlanma stilleri (Vigl vd., 2022) ve sağlık sorunları (Ulu ve Ertunç, 2022) gibi sosyo-demografik ve bireysel özellikler açısından ele alınmıştır. İlgili araştırmalardan elde edilen bu bulgular, pandemi döneminde evlilik süreçleri açısından koruyucu ve risk faktörlerinin ortaya koyulmasına katkı sağlayabilecek niteliktedir. Dolayısıyla bu araştırmalardaki bulgular evli çiftlere yönelik ruh sağlığı hizmeti sunan kişilere ve araştırmacılara aynı zamanda aile eğitimi çalışmaları yürüten uzmanlara katkı sağlayabilir.

## **Sonuç ve Öneriler**

Araştırmada, pandemi döneminde evlilik süreçlerine ilişkin yapılan çalışmalar incelenmiş ve ilgili çalışmaların yöntemsel özellikleri ve bulguları ortaya koyulmuştur. Evlilik doyumu, uyumu ve çatışması pandemi döneminde pandemi öncesine göre farklılaştığı ve bu farklılaşmanın çiftlerin bireysel ve ilişkisel özellikleri ile açıklanabileceği söylenebilir. Ayrıca pandemi döneminde çiftlerin psikolojik semptomlarının, madde kullanımlarının,

COVID-19'a yönelik korku ve streslerinin, cinsel ilişkilerinin, psikolojik iyi oluş ve yaşam doyumlarının evlilik süreçleri açısından koruyucu veya risk faktörü olabileceği görülmüştür. Bu bulgular, evli çiftlere yönelik danışmanlık hizmeti sunan ruh sağlığı uzmanlarına katkı sağlayabilecektir. Ayrıca konuyla ilgili çalışmalar gerçekleştiren araştırmacılara pandemi sürecindeki durum ile ilgili bir fotoğraf sunabilecektir.

Bu araştırmanın bazı sınırlılıkları bulunmaktadır. Araştırma, COVID-19 pandemisinde evlilik doyumu, evlilik uyumu ve evlilik çatışması değişkenleri odağında ilişki süreçlerine ilişkin yapılan çalışmaların sistematik olarak incelenmesini amaçlamıştır. Dolayısıyla araştırma kapsamında ortaya koyulan sonuçlar yalnızca bu üç değişken ile sınırlılık göstermektedir. Bunun yanı sıra literatür taraması yalnızca Web of Science veri tabanında gerçekleştirilmiştir. İlişki süreçlerine ilişkin daha farklı değişkenlerin ele alınabileceği ve farklı veri tabanları ile de literatür taraması yapılabileceği söylenebilir. Bu kapsamda yapılacak nicel ve nitel verileri bir bütün içerisinde ele alarak iki farklı modelin güçlü yanlarını bir araya getirmesi ile ortaya koyulan karma yöntem ve ele alınan konu veya soruna ilişkin katılımcıların görüşlerinin derinlemesine incelenmesine imkân sağlayan nitel araştırmaların yapılmasının literatüre daha çok katkı sağlayabileceği düşünülmektedir. Bunun yanı sıra araştırma kapsamında incelenen çalışmaların bulgularından yola çıkarak pandemi döneminde evlilik süreçlerinin koruyucu ve risk faktörlerinin ortaya koyulduğu görülmüştür. Dolayısıyla evli çiftlere yönelik yürütülecek psikolojik danışmanlık çalışmalarında bu faktörlerin göz önünde bulundurulması süreçlere katkı sağlayabileceği düşünülmektedir. Ayrıca bu araştırma, bir sistematik derleme çalışmasıdır. Yapılacak meta-analiz çalışmaları ile pandemi döneminde evlilik süreçlerinin farklı değişkenler ile olan ilişkisine ait niceliksel veriler ortaya koymada araştırmacılara yol gösterici olabilir.

## Kaynakça

- \*A.L. van Tilburg, M., Edlynn, E., Maddaloni, M., van Kempen, K., Díaz-González de Ferris, M., & Thomas, J. (2020). High levels of stress due to the SARS-CoV-2 pandemic among parents of children with and without chronic conditions across the USA. *Children*, 7(10), 193. <https://doi.org/10.3390/children7100193>
- Abbas, J., Aqeel, M., Abbas, J., Shaher, B., A., J., Sundas, J., & Zhang, W. (2019). The moderating role of social support for marital adjustment, depression, anxiety, and stress: Evidence from Pakistani working and non-working women. *Journal of Affective Disorders*, 244, 231–238. <https://doi.org/10.1016/j.jad.2018.07.071>
- \*Abujilban, S., Mrayan, L., Hamaideh, S., Obeisat, S., & Damra, J. (2021). Intimate partner violence against pregnant jordanian women at the time of COVID-19 pandemic's quarantine. *Journal of Interpersonal Violence*, 37(5–6), 2442–2464. <https://doi.org/10.1177/0886260520984259>
- \*Ahuja, K. K., & Khurana, D. (2021). Locked-down love: A study of intimate relationships before and after the COVID lockdown. *Family Relations*, 70(5), 1343–1357. <https://doi.org/10.1111/fare.12582>
- \*Akgul, O., Akgul, E., Gecer, E., Sogutlu, L., Tongar, H. K., Korez, M. K. ve Yildirim, M. (2022). Investigating the relationship between perceived romantic relationship quality in parents and psychological resilience levels of adolescent during COVID-19 pandemic process. *Eurasian Journal of Emergency Medicine*, 21(3), 199–205. <https://doi.org/10.4274/eajem.galenos.2021.93798>
- Alimoradi, Z., Ohayon, M. M., Griffiths, M. D., Lin, C.-Y., & Pakpour, A. H. (2022). Fear of COVID-19 and its association with mental health-related factors: systematic review and meta-analysis. *BJPsych open*, 8(2), e73. <https://doi.org/10.1192/bjo.2022.26>
- \*Aydin, R., Aktaş, S. ve Kaloğlu Binici, D. (2022). Examination of the effect of the perceived stress in the coronavirus-19 pandemic on marital adjustment, sexual life and intimate partner violence. *Journal of Advanced Nursing*, 79(4), 1513-1524. <https://doi.org/10.1111/jan.15368>
- Baltacı, Ö., Akbulut, Ö. F ve Yılmaz, E. (2021). Problemlı internet kullanımında güncel bir risk faktörü: COVID-19 pandemisi. *Humanistic Perspective*, 3(1), 97–121. <https://doi.org/10.47793/hp.872503>
- Büyüköztürk, Ş., Kılıç Çakmak, E., Akgün, Ö. E., Karadeniz, Ş. ve Demirel, F. (2018). *Eğitimde bilimsel araştırma yöntemleri*. Ankara: Pegem.
- \*Cameron, E. E., Joyce, K., Delaquis, C., Reynolds, K., Protudjer, J., & Roos, L. E. (2020). Maternal psychological distress & mental health service use during the COVID-19 pandemic. *Journal of Affective Disorders*, 276, 765–774. <https://doi.org/10.1016/j.jad.2020.07.081>

- \*Chasson, M., Ben-Yaakov, O., & Taubman – Ben-Ari, O. (2021). Meaning in life among new mothers before and during the COVID-19 pandemic: The role of mothers' marital satisfaction and perception of the infant. *Journal of Happiness Studies*, 22(8), 3499–3512. <https://doi.org/10.1007/s10902-021-00378-1>
- \*Chung, G. S. K., Chan, X. W., Lanier, P., & Wong, P. Y. J. (2022). Associations between work–family balance, parenting stress, and marital conflicts during COVID-19 pandemic in Singapore. *Journal of Child and Family Studies*, 32(1), 132-144. <https://doi.org/10.1007/s10826-022-02490-z>
- \*Cihan, H. ve Var, E. C. (2022). Developing a model on the factors affecting family resilience in the COVID-19 pandemic: Risk and protective factors. *Current Psychology*. <https://doi.org/10.1007/s12144-022-03008-y>
- Creswell, J. W. (2020). *Nitel araştırma yöntemleri: Beş yaklaşıma göre nitel araştırma ve araştırma deseni*. Ankara: Siyasal.
- \*Daneshfar, Z., Sadatmahalleh, S. J., Youseflu, S., Khomami, M. B., & Kazemnejad, A. (2021). Influential factors on quality of life in married Iranian women during the COVID-19 pandemic in 2020: A path analysis. *BMC Women's Health*, 21, 1-8. <https://doi.org/10.1186/s12905-020-01114-2>
- DeLongis, A., & Zwicker, A. (2017). Marital satisfaction and divorce in couples in stepfamilies. *Current Opinion in Psychology*, 13, 158–161. doi: 10.1016/j.copsyc.2016.11.003
- Dragioti, E., Li, H., Tsitsas, G., Lee, K. H., Choi, J., Kim, J., ... Solmi, M. (2022). A large-scale meta-analytic atlas of mental health problems prevalence during the COVID-19 early pandemic. *Journal of Medical Virology*, 94(5), 1935–1949. <https://doi.org/10.1002/jmv.27549>
- \*Erdoğan, G., Geniş, B., Gürhan, N., Koç, M. ve Şirin, B. (2021). The effect of marital adjustment and fear of COVID-19 on pregnancy distress: A cross-sectional study in a pregnancy sample in Turkey. *PBS*, 11(3), 175-180. <https://doi.org/10.5455/PBS.20210322064056>
- Faisal, R. A., Jobe, M. C., Ahmed, O., & Sharker, T. (2022). Mental health status, anxiety, and depression levels of Bangladeshi university students during the COVID-19 pandemic. *International Journal of Mental Health and Addiction*, 20(3), 1500–1515. <https://doi.org/10.1007/s11469-020-00458-y>
- \*Gagat-Matuła, A. (2022). Resilience and coping with stress and marital satisfaction of the parents of children with asd during the COVID-19 pandemic. *International Journal of Environmental Research and Public Health*, 19(19), 12372. <https://doi.org/10.3390/ijerph191912372>
- \*Galdiolo, S., Culot, S., Delannoy, P., Mauroy, A., Laforgue, F., & Gaugue, J. (2022). Harmful stress-related couple processes during the COVID-19



- pandemic and lockdown: A longitudinal dyadic perspective. *Frontiers in Psychology*, 13, 819874. <https://doi.org/10.3389/fpsyg.2022.819874>
- Gulati, G., & Kelly, B. D. (2020). Domestic violence against women and the COVID-19 pandemic: What is the role of psychiatry? *International Journal of Law and Psychiatry*, 71, 101594. <https://doi.org/10.1016/j.ijlp.2020.101594>
- Iftene, F., Milev, R., Farcas, A., Squires, S., Smirnova, D., & N. Fountoulakis, K. (2022). COVID-19 pandemic: The impact of COVID-19 on mental health and life habits in the Canadian population. *Frontiers in Psychiatry*, 13, 1-10. <https://doi.org/10.3389/fpsyg.2022.871119>
- \*Işık, R. A. ve Kaya, Y. (2022). The relationships among perceived stress, conflict resolution styles, spousal support and marital satisfaction during the COVID-19 quarantine. *Current Psychology*, 41(6), 3328–3338. <https://doi.org/10.1007/s12144-022-02737-4>
- \*Kim, S. H., & Kang, H. S. (2022). Health promotion behaviors of pregnant couples in the COVID-19 pandemic: Actor-partner interdependence model. *International Journal of Environmental Research and Public Health*, 19(12), 1-10. <https://doi.org/10.3390/ijerph19127501>
- Kourti, A., Stavridou, A., Panagouli, E., Psaltopoulou, T., Spiliopoulou, C., Tso-  
lia, M., ... Tsitsika, A. (2021). Domestic violence during the COVID-19  
pandemic: A systematic review. *Trauma, Violence, & Abuse*, 24(2), 719-  
745. <https://doi.org/10.1177/15248380211038690>
- \*Lee, J., Yoo, J., Chin, M., Son, S., Sung, M., & Chang, Y. E. (2022). Path-  
ways from economic hardship to couple conflict by socioeconomic status  
during COVID-19 in Korea. *Family Relations*, 72(1), 60-76. <https://doi.org/10.1111/fare.12771>
- \*Liu, X., Bai, Y., Huang, N., Ahmed, F., Shahid, M., & Guo, J. (2022). Chinese  
younger parents' quality of life during the COVID-19 pandemic: Do job  
changes and family conflicts matter?. *Frontiers in Public Health*, 9, 1-9.  
<https://doi.org/10.3389/fpubh.2021.758242>
- \*McMillan, I. F., Armstrong, L. M., & Langhinrichsen-Rohling, J. (2021).  
Transitioning to parenthood during the pandemic: COVID-19 related  
stressors and first-time expectant mothers' mental health. *Couple and  
Family Psychology-Research and Practice*, 10(3), 179–189. <https://doi.org/10.1037/cfp0000174>
- \*Mousavi, S. F. (2020). Psychological well-being, marital satisfaction, and pa-  
rental burnout in Iranian parents: The effect of home quarantine during  
COVID-19 outbreaks. *Frontiers in Psychology*, 11, 1-11. <https://doi.org/10.3389/fpsyg.2020.553880>
- Newby, J. M., O'Moore, K., Tang, S., Christensen, H., & Faasse, K. (2020).  
Acute mental health responses during the COVID-19 pandemic in Australia. *PloS one*, 15(7), 1-21. <https://doi.org/10.1371/journal.pone.0236562>



- \*Nishat, J. E., Shovo, T. E., Ahammed, B., Islam, M., Rahman, M. M., & Hossain, M. (2023). Mental health status of early married girls during the COVID-19 pandemic: A study in the southwestern region of Bangladesh. *Frontiers in Psychiatry*, *13*, 1-11. <https://doi.org/10.3389/fpsy.2022.1074208>
- \*Özad, B. E., Jamo, M. S., & Uygarer, G. (2022). COVID-19 Restrictions, lifestyles, and marital conflicts: An empirical analysis of marital sustainability. *Sustainability*, *14*(18), 1-13. <https://doi.org/10.3390/su141811249>
- Özgen, H., Koç, M. ve Bir, Y. (2022). Evli kadınların duygusal zekâ düzeylerinin evlilik uyumları üzerindeki etkisi. *Disiplinlerarası Eğitim Araştırmaları Dergisi*, *6*(13), 376–383. <https://doi.org/10.57135/jier.1199779>
- \*Park, S., & Ko, Y. (2023). “I need husband-distancing”: Experience of marital conflict during the COVID-19 emergency in South Korea. *International Journal of Conflict and Violence (IJCV)*, *17*, 1-13. <https://doi.org/10.11576/ijcv-6343>
- \*Perelli-Harris, B., Chao, S.-Y., & Berrington, A. (2023). For better or worse: Economic strain, furlough, and relationship quality during the Covid-19 lockdown. *Journal of Marriage and Family*, 1-25. <https://doi.org/10.1111/jomf.12906>
- Piquero, A. R., Jennings, W. G., Jemison, E., Kaukinen, C., & Knaul, F. M. (2021). Domestic violence during the COVID-19 pandemic - Evidence from a systematic review and meta-analysis. *Journal of Criminal Justice*, *74*, 1-10. <https://doi.org/10.1016/j.jcrimjus.2021.101806>
- \*Pollard, A. E., & Rogge, R. D. (2022). Love in the time of COVID-19: A multi-wave study examining the salience of sexual and relationship health during the COVID-19 pandemic. *Archives of Sexual Behavior*, *51*(1), 247–271. <https://doi.org/10.1007/s10508-021-02208-0>
- Pollock, A., & Berge, E. (2018). How to do a systematic review. *International Journal of Stroke*, *13*(2), 138–156. <https://doi.org/10.1177/1747493017743796>
- Prime, H., Wade, M., & Browne, D. T. (2020). Risk and resilience in family well-being during the COVID-19 pandemic. *American Psychologist*, *75*(5), 631–643. <https://doi.org/10.1037/amp0000660>
- \*Reizer, A., Koslowsky, M., & Geffen, L. (2020). Living in fear: The relationship between fear of COVID-19, distress, health, and marital satisfaction among Israeli women. *Health Care for Women International*, *41*(11–12), 1273–1293. <https://doi.org/10.1080/07399332.2020.1829626>
- Renaud-Charest, O., Lui, L. M. W., Eskander, S., Ceban, F., Ho, R., Di Vincenzo, J. D., ... McIntyre, R. S. (2021). Onset and frequency of depression in post-COVID-19 syndrome: A systematic review. *Journal of Psychiatric Research*, *144*, 129–137. <https://doi.org/10.1016/j.jpsychires.2021.09.054>

- \*Riem, M. M. E., Lodder, P., Guo, J., Vrielink-Verpaalen, M., van IJzendoorn, M. H., Bakermans-Kranenburg, M. J., & De Carli, P. (2021). Predictive models of maternal harsh parenting during COVID-19 in China, Italy, and Netherlands. *Frontiers in Psychiatry*, *12*, 1-14. <https://doi.org/10.3389/fpsy.2021.722453>
- \*Rodríguez-Domínguez, C., Carrascal-Caputto, B., & Durán, M. (2022). Anxiety and intimate relationships in times of lockdown due to COVID-19. *Psychological Trauma: Theory, Research, Practice, and Policy*, *14*(2), 237-246. <https://doi.org/10.1037/tra0001094>
- Ruiz-Frutos, C., Ortega-Moreno, M., Allande-Cussó, R., Domínguez-Salas, S., Dias, A., & Gómez-Salgado, J. (2020). Health-related factors of psychological distress during the COVID-19 pandemic among non-health workers in Spain. *Safety Science*, *133*, 1-10. <https://doi.org/10.1016/j.ssci.2020.104996>
- Şahin, M. K., Aker, S., Şahin, G., & Karabekiroğlu, A. (2020). Prevalence of depression, anxiety, distress and insomnia and related factors in healthcare workers during COVID-19 pandemic in Turkey. *Journal of Community Health*, *45*(6), 1168-1177. <https://doi.org/10.1007/s10900-020-00921-w>
- Satici, B., Gocet-Tekin, E., Deniz, M. E., & Satici, S. A. (2020). Adaptation of the Fear of COVID-19 Scale: Its association with psychological distress and life satisfaction in Turkey. *International Journal of Mental Health and Addiction*, *19*, 1980-1988. <https://doi.org/10.1007/s11469-020-00294-0>
- Shafer, K., Jensen, T. M., & Larson, J. H. (2014). An Actor-partner model of relationship effort and marital quality. *Family Relations*, *63*(5), 654-666. <https://doi.org/10.1111/fare.12096>
- \*Tan, P. L. (2022). Changes in Frequency and patterns of marital sexual activity during COVID-19: Evidence from longitudinal data prior to, during and after lockdown in Singapore. *The Journal of Sexual Medicine*, *19*(2), 188-200. <https://doi.org/10.1016/j.jsxm.2021.12.004>
- \*Taubman – Ben-Ari, O., Ben-Yaakov, O., & Chasson, M. (2021). Parenting stress among new parents before and during the COVID-19 pandemic. *Child Abuse & Neglect*, *117*, 1-11. <https://doi.org/10.1016/j.chiabu.2021.105080>
- TC Sağlık Bakanlığı. (2021). COVID-19 bilgilendirme sayfası. <https://covid19.saglik.gov.tr/adresinden-erişildi>.
- \*Tong, W., Jia, J., Fang, R., Su, W., He, Q., Liu, J., & Fang, X. (2023). Stress and well-being during the COVID-19 pandemic in China: The moderating role of communication. *Marriage & Family Review*, *59*(2), 161-181. <https://doi.org/10.1080/01494929.2022.2114055>
- Torales, J., O'Higgins, M., Castaldelli-Maia, J. M., & Ventriglio, A. (2020). The outbreak of COVID-19 coronavirus and its impact on global mental

- health. *International Journal of Social Psychiatry*, 66(4), 317–320. <https://doi.org/10.1177/0020764020915212>
- Tsamakis, K., Tsiptios, D., Ouranidis, A., Mueller, C., Schizas, D., Terniotis, C., ... Rizos, E. (2021). COVID-19 and its consequences on mental health. *Experimental and therapeutic medicine*, 21(3), 244. <https://doi.org/10.3892/etm.2021.9675>
- \*Turliuc, M. N., & Candel, O. S. (2021). Not All in the Same Boat. Socioeconomic Differences in Marital Stress and Satisfaction During the Covid-19 Pandemic. *Frontiers in Psychology*, 12, 1-11. <https://doi.org/10.3389/fpsyg.2021.635148>
- \*Ulu, E., & Ertunç, T. (2022). Being pregnant in Covid-19: Fear of giving birth, fear of Covid-19, and marital adjustment. *Cyprus Turkish Journal of Psychiatry & Psychology*, 4(3), 222–230. <https://doi.org/10.35365/ctjpp.22.3.02>
- Ünal, Ö. ve Akgün, S. (2021). Evlilikte çatışma çözme stillerinin evlilik uyumu ve doyumunu ile ilişkisi. *Psikiyatride Güncel Yaklaşımlar*, 14(3), 322–330. <https://doi.org/10.18863/pgy.1016806>
- Üzerek, İ. ve Şarlak, D. (2022). Evli bireylerde erken dönem uyumsuz şemalar ve sorun çözme becerilerinin evlilik doyumunu ile ilişkisi. *Toplum ve Sosyal Hizmet*, 33(4), 1067–1083. <https://doi.org/10.33417/tsh.1019169>
- \*Vigl, J., Talamini, F., Strauss, H., & Zentner, M. (2022). A prospective study of relationship and sexual satisfaction during the first year of the COVID-19 pandemic: The role of dispositional vulnerabilities and external stressors. *Journal of Personality*, 1-19. <https://doi.org/10.1111/jopy.12790>
- World Health Organization. (2022). *WHO Coronavirus (COVID-19) Dashboard*. <https://covid19.who.int/?mapFilter=cases> adresinden erişildi.
- Zhu, Y., Xie, J., & Yu, Y. (2021). Effect of home isolation on domestic violence and divorce in China during COVID-19 pandemic. *Psychiatry Research*, 306, 1-2. <https://doi.org/10.1016/j.psychres.2021.114234>

