

# Kahramanmaraş İlinin Ormanlık Alanlarının Rekreasyonel Potansiyeli

Taner Aydın<sup>1</sup>

Remzi Tefek<sup>2</sup>

## Özet

Bu çalışmada Kahramanmaraş ilindeki ormanlık alanların rekreasyon potansiyeli incelenmiştir. Kahramanmaraş, Türkiye ortalamasının üzerindeki orman varlığıyla açık alan rekreasyon potansiyelinin oldukça yüksek olduğu bir ildir. İlde Tabiatı Koruma Alanı, Tabiat Parkı, Yaban Hayatı Geliştirme Sahası gibi koruma statüsüne alınmış alanlar ile A, B, C, D tipi olarak sınıflandırılan orman parkları bulunmaktadır. Bazıları yoğun olarak rekreatif faaliyetlere konu olan bu alanlar dışında çeşitli aktivitelerin yürütülebileceği başka alanlar da mevcuttur. İlde rekreasyon alanlarının ulaşım, alt yapı, tanınırlık ve koruma gibi birtakım sorunları bulunmaktadır. Bu sorunların çözülmesi ildeki ormanlık alanların ilden, bölgeden hatta bölge dışından daha fazla kişi tarafından kullanılmasını sağlayacaktır. 6 Şubat 2023'te yaşanan ve sonraki dönemlerde artçılarla devam eden depremler, ildeki yerleşmeleri büyük oranda tahrip etmiş ve çok sayıda can kaybına yol açmıştır. Depremden etkilenen nüfusun yaşadıkları ruhsal sorunların çözülmesi veya hafifletilmesi açısından deprem etkisinin izlenmediği doğal alanların rekreasyona daha fazla konu olması ve bu faaliyetlerin özellikle depremden etkilenen bireyler arasında yaygınlaştırılması önem arz etmektedir. Bu hususta yönetim unsurlarının sistematik çalışmalar yapması gerekmektedir.

## 1. GİRİŞ

Rekreasyon alanında çalışma yapan çok sayıda araştırmacının farklı şekilde tarif ettiği “rekreasyon” kavramı , Latince kökenli bir kelime olup, canlandırma, tazelenme, yenilenme gibi anlamlar taşıyan “recreatio”

1 Dr. Öğretin Üyesi, Iğdır Üniversitesi, Coğrafya Bölümü, taner.aydin@igdir.edu.tr  
ORCID: 0000-0001-8615-0808

2 Orman Mühendisi, Orman Genel Müdürlüğü, rtefek@gmail.com  
ORCID ID:0009-0004-1439-1564

sözcüğünden türetilmiştir (Kabağaç ve Alova, 1995; Barnhart, 1975). İnsanların, farklı ortamlarda boş ya da serbest zamanını geçirmesi dilimizde rekreasyon olarak yer bulmuştur. Türk Dil Kurumu rekreasyonu, Bireylerin boş veya serbest zamanlarında, eğlenme ve spor yapma amacıyla istekli bir şekilde dahil oldukları faaliyetler ya da herhangi bir yeri bireylerin eğlenme, dinlenme açısından elverişli bir hale getirmesi şeklinde tanımlamaktadır (<https://sozluk.gov.tr/>).

Rekreasyonun ne olduğuyula ilgili yapılmış tanımların ortak noktası, rekreasyonun; Bireylerin boş ya da serbest zamanlarında kendi istekleriyle bireysel ya da grup olarak yaptıkları ve böylece eğlendikleri, dinlendikleri bedensel veya ruhsal olarak bir tazelenme ya da yenilenme hissettikleri ve bunun sayesinde mutlu oldukları faaliyetler bütünü olduğudur (Şişman ve diğ. 2019; Ozankaya, 1980; Karaküçük, 2005; Özbalkan, 1999).

Farklı toplumsal sınıftan, farklı insan gurupları çok çeşitli ve aynı zamanda değişik rekreasyon faaliyetleri yürütebilmekte ya da bu faaliyetlere katılabilmektedirler. Bireyler boş ya da serbest zamanlarını farklı gerekçe veya beklentilerle değerlendirmek için açık ya da kapalı alanlarda, pasif veya aktif bir şekilde, kentsel ya da kırsal alanlarda rekreatif aktivitelere katılırlar (Karaküçük, 2005).

Bireylerin boş ya da serbest zamanlarını doğal ortamlarda geçirmek istemesi açık alan rekreasyonu kavramını ortaya çıkarmıştır. Açık alan rekreasyonu yine rekreasyon yapıcılarının doğayla iç içe oldukları, ruhen, fiziken ve bedenen kişilik ve karakterlerini şekillendirdikleri, gerçekleştirdikleri aktivitelerdir. Açık alan rekreasyonu, açık alanda yapılan dinlendirici veya eğlendirici çeşitli aktiviteleri (yüzme, dağcılık, avcılık, treking, ata binmek, bisiklete binmek, motosiklete binmek, temiz hava almak, doğayı gözlemlemek, fotoğraf çekmek, bitki toplamak, dinlenmek, piknik yapmak, vb). içerir. Küresel ölçekte açık alan rekreasyonu ve bu kapsamda yapılan aktiviteler gittikçe artmakta ve çeşitlenmektedir. Bu durum rekreatif faaliyetlerin bir yönetim disiplini altında ele alınmasını zorunlu kılmıştır. Bu nedenle bu faaliyetlerin düzenlenmesi ve gerçekleştirilmesi aşamasında daha dikkatli ve bilinçli davranılması gerekmektedir. Bu husus bireylerin yaptıkları ya da katıldıkları rekreatif aktivitelerden daha fazla haz duymalarını sağladığı gibi ekolojik ortamın da korunmasına imkan sağlar. Doğanın ve açık alanların rekreasyon faaliyetleri açısından bir kaynak olarak görülmesi ve kullanılması öncelikle bu ortamların ekonomik ve sosyal açıdan fayda sağlayan bir unsur olarak görülmesi ve ona göre düzenlenip işletilmesini gerektirmektedir (Ardahan ve diğ., 2016:23; İbrahim ve Cordes, 2002).

Kentsel alanlarda yaşanan monotonluk, gürültü ve hava kirliliği gibi olumsuz şartlara ek olarak açık alan rekreasyon kaynaklarının yetersizliği burada yaşayan insanları kırsal alanlardaki açık alan rekreasyon kaynaklarına yönelmektedir. Ormanlık alanlar, sahip oldukları doğal unsurlarla kentsel nüfus tarafından en fazla tercih edilen açık alan rekreasyon kaynaklarının başında gelir. Yine ormanlar, çeşitli veya değişik rekreatif faaliyetler için doğal kaynakların (akarsu, göl, flora ve fauna) önemli bir kısmını bir arada sunabilmekte, bu açıdan bireylere bedensel ve ruhsal açıdan olumlu katkılar sağlamaktadır (Akten, 2003; Akten ve Akten, 2011).

### 1.1. Amaç, Materyal ve Yöntem

Türkiye turizminin en önemli sorunlarından birisi, potansiyel tespiti eksikliğidir. Bu sorunun çözümü başta coğrafyacılar ve turizmciler olmak üzere bu alanda akademik yeterliliğe sahip kişiler tarafından uzun süreli arazi etütleri yapılarak dokümanter turistik verilerin toplanmasıyla gerçekleştirilmektedir. Bu çalışmayla esasen genelde ülkemizin özelde ise Kahramanmaraş ormanlık alanlarının rekreasyon potansiyelinin ortaya konulması amaçlanmıştır. Çalışma hazırlanırken resmi kurumlardan elde edilen bilgi ve belgeler ile arazi gözlem ve çalışmaları esnasında elde edilen veriler kullanılmıştır.

### 1.2. Kahramanmaraş İlinin Genel Coğrafya Özellikleri

Kahramanmaraş ili, Akdeniz, Doğu Anadolu ve Güneydoğu Anadolu bölgelerinin kesiştiği alanda yer alır. Bununla birlikte ilin önemli bir kısmı Akdeniz Bölgesi'nin Adana Bölümü'nde kalır. İlde Afşin ve Elbistan çevresi Doğu Anadolu Bölgesi'nin Yukarı Fırat Bölümü'nde, Pazarcık ilçesinin güneydoğu kısmı ise Güneydoğu Anadolu Bölgesi'nin, Orta Fırat Bölümü'nde yer alır. İl toprakları, 37° 11' - 38° 36' kuzey enlemleriyle 36° 15' -37° 42' doğu boylamları arasında kalır. Kahramanmaraş ili 14.525 km<sup>2</sup> yüzölçümüne sahiptir. İl bu yüzölçümüyle Türkiye'nin alan bakımından on ikinci ili olup aynı zamanda ülke topraklarının yaklaşık %1,8'lik bölümüne sahiptir. Kahramanmaraş, İl, kuzeyden Sivas, kuzeybatıdan Kayseri, batıdan Adana ve Osmaniye, güneyden Gaziantep, doğudan Adıyaman ve kuzeydoğudan Malatya ile çevrilidir (Kılınc, 2020; Denizdurduran, 2012; HGM, 2019) (Harita 1). Orta Torosların bitip Güneydoğu Toros Dağları'nın başladığı alanda yer alan Kahramanmaraş, genel olarak dağlıktır. İlin kuzeyinde, Binboğa (2830 m) ve Dibek Dağları (2506 m), doğusunda kuzeyden güneye doğru Nurhak Dağları (3090 m), Engizek Dağı (2168 m) ve Ahır Dağı (2301 m) yer alır. İlin kuzeyinde Elbistan, güneyinde ise Kahramanmaraş ovaları dağlık alanlar arasındaki en geniş düzlükleri oluşturur (Korkmaz,

2001). Ceyhan Nehri ili kuzey-güney istikametinde kateder ve ikiye böler. Nehrin üzerinde çok sayıda baraj yer alır. Kahramanmaraş, Akdeniz, Doğu Anadolu, İç Anadolu ve Güneydoğu Anadolu bölgelerinin geçiş alanında yer alır. Farklı bölgelerde toprağı olan, dağlık ve ovalık alanlardan oluşan, yine sınırları içerisinde birçok doğal ve yapay göl barındıran ilde farklı iklim özellikleri görülür. Bu durum ilin bitki örtüsü açısından zengin olmasını da sağlar.

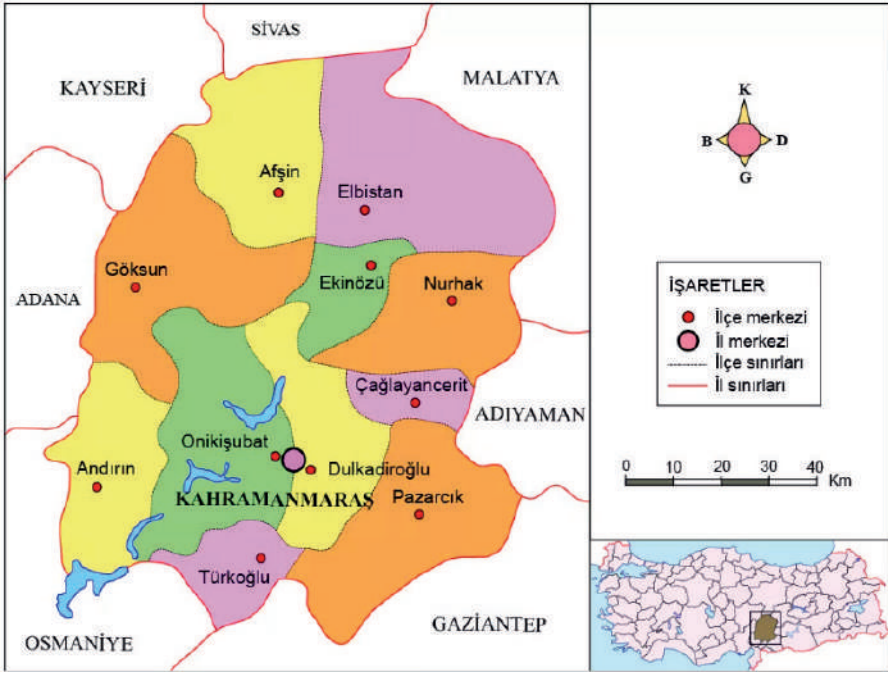
Kahramanmaraş, 2'si metropolitan (Onikişubat ve Dulkadiroğlu), olmak üzere 11 ilçeden (Afşin, Andırın, Çağlayancerit, Ekinözü, Elbistan, Göksun, Nurhak, Pazarcık ve Türkoğlu) oluşmuştur. 2022 yılı adrese dayalı nüfus kayıt sistemine göre ilde yaşayan kişi sayısı 1 177 436 olup bunun %50,79'u (598.004 kişi) erkek, %49,21'i ise (579.432 kişi) kadınlardan oluşuyordu. 2012 yılında 6360 sayılı yasa ile büyükşehir yapılan ilde o yıl itibariyle nüfusun %74'ü kentlerde %36'sı ise köylerde yaşıyordu. Bu yıldan sonra kent ve köy ayrımı kaldırılmış ilin tüm köyleri mahalle olarak kabul edilmiştir. Bu nedenle ilde kentsel veya kırsal nüfus oranı tam olarak belirlenememektedir. Bununla beraber Türkiye'de iç göçlerin kırsal alandan kentlere doğru olduğu dikkate alınırsa ilde kentsel nüfus oranının kırsal nüfus oranından çok daha fazla olduğu anlaşılır.

### 1.3. Rekreasyon ve Orman

Bilindiği üzere yer kürede okyanus ve denizlerden sonra en fazla karbon tutan ekosistem "ormanlardır". Ormanların organik, fiziksel ve biyolojik yararlarının yanında insanlar tarafından rekreasyon amaçlı kullanımı son yıllarda daha çok artmıştır. Orman bütünlüğü içerisinde açık havada dinlenmeyle beraber kişilerin zevk, kültür, sosyal özelliklerine göre orman içerisinde yapılan çeşitli etkinlikler orman rekreasyon alanları olarak tanımlanabilir. Bu etkinlikler içerisinde genelde piknik yapmak, yürüyüşler, turlar, farklı spor etkinlikleri, manzara, doğa seyri vb. olabilir. Hiçbir bedensel eylemde bulunmadan orman havasını solumak, zihinsel ve bedensel dinlenme faaliyeti de orman rekreasyonu olarak tanımlanabilir (Aslanboğa ve Gül 1999, Akten 2003). Orman rekreasyonu, orman içinde insan eliyle oluşturulmamış doğal çevrede ve bu çevredeki doğal kaynaklara bağlı olarak yürütülen rekreatif faaliyetler ve deneyimler olarak tanımlanır (Hammit, 2004). Ormanların rekreasyon potansiyellerinin ziyaretçilere ne ölçüde katkı sağladığı, insanların beklentilerinin tatmin olma derecesi, psikolojik ve ruhen dinlenebilmelerinin bilimsel olarak ölçütü gibi konular değişik araştırma yöntemleri ile incelenmiş ve olumlu sonuçlar alınmıştır (Polat ve Polat, 2012)

Sanayi devriminden sonra hızla gelişen dünyada ekonomiyle birlikte dünya nüfusu da artmış, kırsal kesimde çoğunlukta olan nüfus kentlere doğru göç etmeye başlamıştır (Küçükkalay, 1997) Sanayi devrimiyle birlikte yalnız ekonomik, teknolojik gelişmeler yaşanmamış aynı zamanda eğitim ve kültürde de gelişmeler yaşanmıştır. Bu gelişmelere paralel olarak kentlere doğru göç eden nüfus kentin kalabalık, gürültülü ve kirli havasından bunalmış; bu yüzden iş verimliliği ve motivasyon açısından değişik ortamlarda serbest zamanlarını geçirmek için fırsat kollamaya başlamışlardır. Farklı demografik özelliğe sahip insanların en çok tercih ettiği rekreasyon alanları başta ormanlar olmak üzere doğal alanlardır (Şişman ve diğ., 2019; Orel ve Yavuz, 2003).

*Harita 1. Kahramanmaraş İli Lokasyon Haritası*



*Kaynak: Saygılı, 2015.*

Ormanlar, özellikle insanların dinlenebileceği, kafa dağıtmak, kendini dinlemek, huzur bulmak, temiz hava almak, doğa kokusu almak gibi ihtiyaç duyulan etkinlik ve durumları karşılayacak en önemli yerlerin başında gelir. Çağdaş ormancılıkta ormanlar ana fonksiyonlarına göre işletilmekle birlikte ana fonksiyonların altında alt fonksiyonlar olarak işletme sınıflarına ayrılır. Bu kapsamda ormanlar, sosyal ve kültürel

fonksiyonlarıyla toplumun rekreatif faaliyetlerine ayrılan alanlar olarak yerini alır (www.ogm.gov.tr). Kentli nüfusun serbest zamanlarını ormanlık alanlarda rekreatif faaliyetlere ayırmasıyla ormanlar üzerindeki toplumsal baskılar da azalır. İnsanlar, ortak faydalandığı yeri, alanı, bölgeyi hem içgüdüsel hem bilinçli olarak korur. Ormanlar da insanlara fayda sağladığı için ormancılık literatüründe orman açmacılığı, işgal, faydalanma, kaçakçılık gibi orman suçları azalma gösterir. Bu nedenle rekreasyonun sadece insanların serbest zamanlarını geçirdikleri etkinlik değil, aynı zamanda ormanları koruma rolü de vardır.

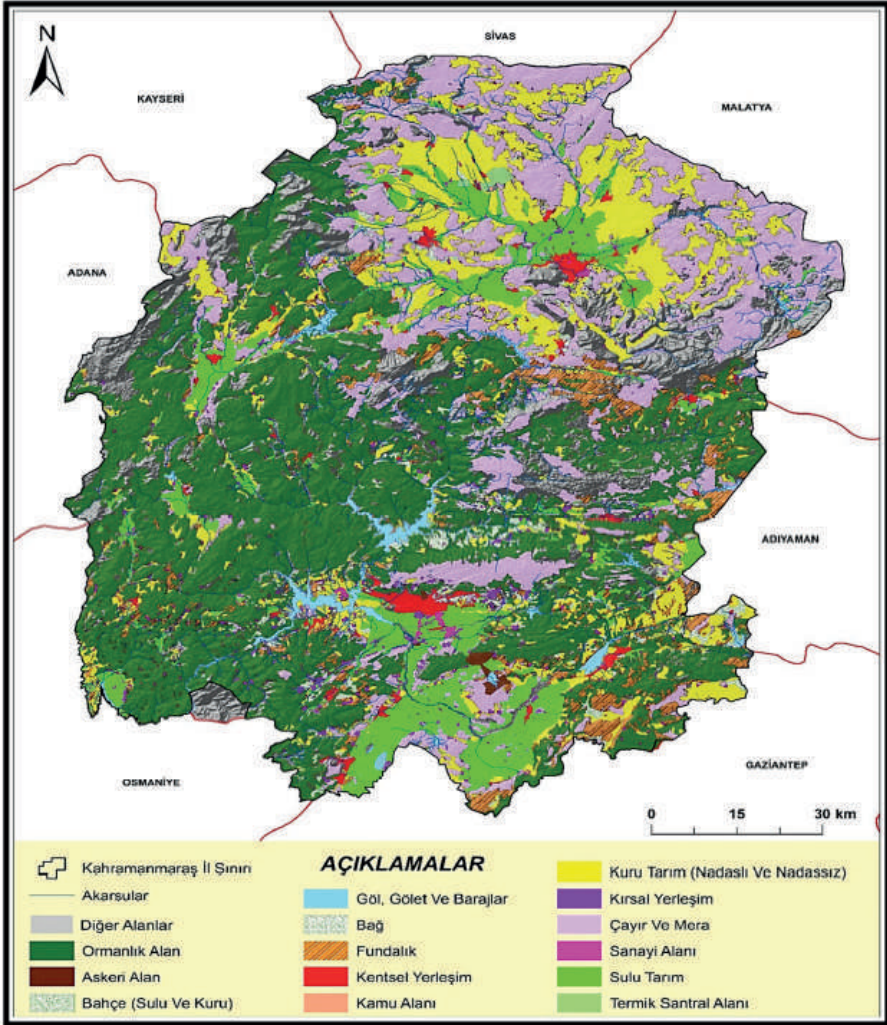
## **2. KAHRAMANMARAŞ ORMANLARI VE REKREASYON POTANSİYELİ**

Kahramanmaraş ili, coğrafi özellikleri farklı bölgelerin geçiş noktasında yer alır. Dağ, ova ve plato gibi farklı jeomorfolojik ünitelere sahip ilde yükselti dolayısıyla da sıcaklık ve yağış koşulları kısa mesafeler dahilinde değişir. Bu durum ilde farklı iklim tiplerinin buna bağlı olarak da orman, çalı, bozkır ve alpin çayırlar gibi farklı bitki formasyonlarının görülmesini sağlar (Harita 2).

Kahramanmaraş ili Anadolu diyagonalı olarak bilinen ve aynı zamanda üç farklı vejetasyon (İran-Turan, Avrupa-Sibirya, Akdeniz) bölgesinin kesiştiği bir alanda yer aldığından bitki örtüsü çeşitliliği bakımından zengindir. Bitki örtüsü, ilin güney ve güneybatısında Maki topluluğu, Afşin ve Elbistan ilçelerinin yarıkurak kesimlerinde ise step ve antropojen step şeklindedir. Kuzeybatıdaki dağlık alanlarda yer yer çalı şeklinde olan Meşe, yoğun olmayan Ahlat ağaçları, kekik, yavşan ve geven gibi kuraklığa dayanıklı ot türleri yer alır. Kahramanmaraş-Göksun hattının batı bölümünde Kızılcım, Karaçam ve Meşe ormanları yaygındır. Yüksek kesimlerde genellikle Karaçam, Göknar, Ardıç ve Sedir yer alır. Göksun ve Afşin ilçeleri arasında ve bu bölgenin güney kesiminde Maki sınırına kadar olan bölgede genellikle çam türleri görülür. Pazarcık'ta Meşe ve Sakız, Adana ile Kahramanmaraş sınırında Meşe, Pırnal Meşesi gibi maki toplulukları yer alır. Bu sahada yaygın olan vejetasyon ve özellikle endemik türler, ekoturizm türleri ile sayfiye yaylacılığının gelişmesi açısından önemli bir potansiyel oluşturur (Sandal ve Karademir, 2016:65; Kılınç, 2020: Özhatay ve Yeğenağa, 2006). Kahramanmaraş ilinin %36,4'ü ormanlarla kaplıdır. Bu açıdan bakıldığında ilin ülke ortalaması olan %29'dan daha fazla ormana sahip olduğu görülür (Doğan, 2021:159) (Harita 2).



Harita 2. Kahramanmaraş İli Arazi Kullanımı (Kuluç 2020'den)



İlde 2022 yılı itibariyle orman varlığı 521.413 hektardır. Bu varlığın işletme müdürlüklerine göre dağılımına bakıldığında Göksun'un 172 143 ha, Kahramanmaraş'ın 153 364 ha, Onikişubat'ın 114 766 ha, Andırın'ın ise 81 140 ha orman alanına sahip olduğu görülür. İşletme bazında bakıldığında orman varlığının %24-67 arasında değiştiği görülür. Enfazla ormanlık alana sahip işletme %67,7 ile Andırın olup onu %63 ile Onikişubat, %37 ile Kahramanmaraş, takip eder. İlde yüzölçümüne oranla en az orman varlığına sahip işletme %24 ile Göksun'dur. Kahramanmaraş ilindeki ormanların %39'4'ü verimli, %60,6'sı ise bozuk orman alanlarından oluşur (Tablo 1).

Orman örtüsünün en fazla tahrip edildiği yer Göksun'dur. Bununla beraber buradaki orman varlığı bile ülkemizin birçok yerinden daha fazladır.

*Tablo 1. Kabramanmaraş İlinin Orman Varlığı.*

Orman İşletme Müdürlüğü	Verimli Orman	Bozuk Orman	Toplam Orman Alanı	%	Ormansız Alan	Genel Alan (ha.)
Andırın	45.882	35.258	81.140	67.7	38.717	119.857
Göksun	40.654	131.489	172.143	24.0	544.324	716.467
Kahramanmaraş	67.208	86.156	153.364	37.0	261.343	414.707
Onikişubat	51.876	62.890	114.766	63.0	67.503	182.269
İl Toplamı	205.620	315.793	521.413	36.4	911.887	1.433.300

*Kaynak. Kahramanmaraş Orman Bölge Müdürlüğü*

Kahramanmaraş ilinin sahip olduğu birtürlü örtüsü çeşitliliği ve orman varlığı ile bu varlığa dayalı olarak ortaya çıkan fauna çeşitliliği, ilin ormanlık alanlarını çeşitli rekreatif faaliyetler açısından önemli bir alan haline getirmiştir. Alpinizm, klimaterapi, doğa yürüyüşü, atlı geziler, bisiklet ve motosiklet turları, atv turları, kamp kurma, botanik ve kuş gözlemciliği, avlanma, piknik yapma ildeki ormanlık alanlarda yapılabilecek aktivitelerden bazılarıdır. Sahada bu faaliyetlerin ayrı ayrı ya da hep birlikte gerçekleştirilebildiği alanlar mevcuttur.

Yasal olarak orman rejimi içerisinde kalan ve rekreasyon amaçlı olarak kullanılan alanlar Milli Parklar, Tabiat Parkları, ve Orman içi Dinlenme Yerleri olarak belirlenmiştir (Akten, 2003; Akten ve Akten, 2011). Kahramanmaraş ilinde bu kapsamda orman içi dinlenme yerleri de denilen orman parkları, tabiatı koruma alanları, tabiat parkları, yaban hayatı geliştirme sahaları mevcuttur. Bu alanlar dağlık alanları, mağaraları, flora ve fauna zenginliğiyle (Başkonuş, Yavşan ve Kıpıçam), dağcılık, kış, dağ ve doğa yürüyüşü, Offroad ve yayla turizmi (Başkonuş, Yavşan, Yedikuyular ve Karagöl) etkinliklerine oldukça elverişlidir. Yine sahada yer alan sulak alanlar diğer bir ifade ile akarsular, göller (Yeşilgöz, Menzelet ve Sır Baraj gölleri) ve sazlıklar (Kumaşır gölü) kano ve rafting turizmi, sportif olta balıkçılığı, ornito turizmi, botanik turizmi, yaban hayatı ve av turizmi için önemli kaynaklar olarak ortaya çıkmaktadır (Sandal ve Karademir, 2016:66).

## 2.1. Orman Parkları

Kahramanmaraş ilinde 31 Orman Parkı mevcuttur. Bunlar Orman Genel Müdürlüğü'nün 313 sayılı Orman Parkları tebliğine göre A (Gece konaklamalı), B (Günübirlik), C (Günübirlik) ve D (Şehir Ormanları) tipi



olarak ayrılmıştır (Tablo 2). Kahramanmaraş Milli Parklar Şube Müdürlüğü sorumluluk alanı içerisinde ayrıca Koruma statüsünde 4 alan bulunmaktadır. Bunlar Körçoban Tabiatı Koruma Alanı, Yavşan Yaylası Tabiat Parkı, Kapıçam Tabiat Parkı, ve Hançerderesi Yaban Hayvanı Geliştirme Sahaları'dır (<https://bolge15.tarimorman.gov.tr/Menu/46/Kahramanmaras>). Çalışmada bu sahalarla Kahramanmaraş ormanlarının potansiyel rekreasyon alanları ve faaliyetleri incelenecektir.

### 2.1.1. Orman Parkları

Kahramanmaraş ilinde farklı kategorilere ait 31 orman parkı bulunmaktadır. İlin en önemli rekreasyon sahalarından olan orman parkları tablo 2 de verilmiştir.

#### 2.1.1.1. A Tipi Orman Parkları

##### 2.1.1.1.1. Başkonuş Orman Parkı

Kahramanmaraş Orman Bölge Müdürlüğü, Onikişubat ilçesi, Onikişubat Orman İşletme Müdürlüğü, Başkonuş Orman İşletme Şeflikleri sınırları içerisinde Başkonuş mevkinde yer alan orman parkı, 1995 yılında tescil edilmiş olup 16,0 ha. büyüklüğe sahiptir.

Tablo 2. Kahramanmaraş Orman Parkları

S. No	Orman Parkı Adı	Tipi	İlçe
1	Başkonuş	A	Merkez
2	Göksun	A	Göksun
3	Yalnız Ardıç Sarıkaya	A	Dulkadiroğlu
4	Yedikuyular	A	Dulkadiroğlu
5	Kayabaşı	A	Onikişubat
6	Cephanelik Dere	B	Merkez
7	Kahramanmaraş Millet Ormanı	B	Dulkadiroğlu
8	Dulkadiroğlu	B	Dulkadiroğlu
9	Savruk	B	Elbistan
10	Kurucuova	B	Andırın
11	Daz	B	Çağlayancerit
12	Yeşilyöre	B	Türkoğlu
13	Çamlık	C	Merkez
14	Halimingözü	C	Merkez
15	Menzelet	C	Merkez
16	Malikejder	C	Merkez
17	Pınarbaşı	C	Merkez
18	Yeşilgöz	C	Merkez
19	Beyoğlu	C	Türkoğlu

20	Türkoğlu	C	Türkoğlu
21	Şekeroba	C	Türkoğlu
22	Çardak	C	Göksun
23	Andırın	C	Andırın
24	Arslanbey/Çamlık	D	Merkez
25	Kahramanlar	D	Merkez
26	Kanlıböğüt	D	Andırın
27	Adatepe	D	Göksun
28	Fırnız	D	Onikişubat
29	Elhencik	D	Onikişubat
30	Alikayası	D	Onikişubat
31	Büyükşehir Millet Bahçesi	D	Pazarcık

*Kaynak: <https://www.ogm.gov.tr/> Erişim Tarihi: 14.06.2023*

*Fotoğraf 1: Başkonuş Orman Parkı*



*Kaynak: OGM (Orman Genel Müdürlüğü)*

Başkonuş orman parkı, Başkonuş Dağı'nda yer alır. Başkonuş Dağı, Anadolu Çaprazı adı verilen jeomorfolojik hat üzerinde ve farklı fitocoğrafya bölgelerinin kesişim noktasında bulunduğundan alan önemli bir ekolojik zenginliğe sahiptir. Saha Türkiye florasında kullanılan sisteme göre C6 karesine girer. Bu nedenle Başkonuş Dağı ve bu arada Başkonuş ekosistem

alanı zengin flora ve fauna özellikleri ile Doğu Akdeniz'in önemli dağlık ekosistemlerinden birini oluşturur. Başkonuş, sahip olduğu zengin biyoçeşitliliğin yanında sahip olduğu endemik türler ve eşsiz peyzaj özellikleri ile oldukça önemlidir. Başkonuş Dağı'nda, mesire alanının güneyinde OGM kontrolünde oluşturulan Gen Koruma Ormanı mevcuttur. Gen Koruma Ormanı, bir türün genetik çeşitliliğinin doğal ortamında (in-situ) korunması amacıyla yönetilen doğal meşcereleri tanımlamaktadır. Bu zenginliklerle birlikte Başkonuş, rekreasyonel faaliyetlerin yapılabilmesi için yüksek bir potansiyele sahiptir. Altyapı olanaklarındaki iyileşmeler, tanıtım faaliyetleri, konaklama tesislerindeki artış gibi faktörler yılın büyük bir bölümünde alanın kullanımını sağlamıştır. Alan içerisindeki mesire yerinde özellikle konaklama bakımından geçmiş yıllara göre yapılaşma artmıştır. Günümüzde mesire alanı içerisinde 15 bungalow ev, 1 restaurant ve 1 cami bulunmaktadır. Bunun yanı sıra yılın tamamında kullanılabilen kamp alanı da mevcuttur. Bu tür imkânlar ile birlikte alandan yararlanma yıl boyunca devam eder. Başkonuş'ta yapılan bazı ekoturizm ve rekreasyonel faaliyetler şunlardır: Belirli rotalarda yapılan bisiklet gezileri, binicilik faaliyetleri, botanik turizmi, ATV turları, trekking, manzara seyri, fotosafariler, kamping, çevre eğitimi (Karabök, 2019:2,38,41).

#### 2.1.1.1.2. Göksun Orman Parkı:

Kahramanmaraş Orman Bölge Müdürlüğü, Göksun Orman İşletme Şefliği sınırları içerisinde Santral mevkinde kalan A Tipi orman Parkıdır. 2014 yılında tescil edilen 47,320 ha büyüklüğe sahip orman parkı işletme sınıfı olarak korunan alanlar işletme sınıfında yer alır. Park Göksun Belediyesi tarafından işletilmektedir ([www.ogm.gov.tr](http://www.ogm.gov.tr)). Parkın diğer ismi Alparslan Türkeş Mesire Alanı'dır. Hafta içi ve sonları gün boyu başta ilçe halkı olmak üzere bölge halkına hem rekreasyon amaçlı hem yaz mevsiminde sayfiye yaylası olarak hizmet verir ([www.facebook.com/Göksun Belediyesi](http://www.facebook.com/Göksun_Belediyesi)) (Fotoğraf 2).

*Fotoğraf 2: Göksun Orman Parkı (Alparslan Türkeş Mesire Alanı)*



*Kaynak: (www.facebook.com/Göksun Belediyesi)*

#### *2.1.1.2. Yalnız Ardıç Orman Parkı*

Dulkadiroğlu ilçesi, Kahramanmaraş Orman İşletme Şefliği sınırları içerisinde Sarıkaya mevkinde kalan A Tipi orman Parkıdır. 2016 yılında tescil edilen 49,0 ha. büyüklüğe sahip orman parkı, Dulkadiroğlu Belediyesi tarafından işletilmektedir ([www.ogm.gov.tr](http://www.ogm.gov.tr)). Kahramanmaraş il merkezine 15 dakika mesafede bulunan tesis, bölgenin gelişmesi ve kalkınması açısından önemli bir rekreasyon alanıdır. Yalnız Ardıç Mesire Alanı ve Bungalov evleri ile konaklama açısından da önemlidir. Kahramanmaraş kentine yakınlığı, eşsiz doğası ve tertemiz havasıyla burası Kahramanmaraş turizmine çok önemli katkılar sağlamaktadır. Park alanı dört mevsim hizmet verecek şekilde tasarlanmıştır. Ahır Dağı'nda bulunan Yedikuyular kayak merkezine yakın olması ile ayrıca kış turizmine de katkı sağlar. (Fotoğraf 3) (<https://www.dulkadiroglu.bel.tr>)



*Fotoğraf 3: YalnızArdıç Orman Parkı*

*Kaynak: <https://www.dulkadiroglu.bel.tr>*

#### *2.1.1.3. Yedikuyular Orman Parkı:*

Dulkadiroğlu ilçesi, Bertiz Orman İşletme Şefliği sınırları içerisinde Yedikuyular mevkinde kalan A tipi orman parkıdır. 2015 yılında tescil edilen 120,0 ha. büyüklüğe sahip orman parkı işletme sınıfı olarak ağaçlandırma sahası işletme sınıfında yer alıp Kahramanmaraş Büyükşehir Belediyesi tarafından işletilmektedir ([www.ogm.gov.tr](http://www.ogm.gov.tr)) (Fotoğraf 4).

Sahada aynı zamanda Yedikuyular Kayak Merkezi de bulunmaktadır. Kayak merkezi, Dulkadiroğlu ilçesi Ulutaş mahallesinde yer alır. İl merkezine 17 km. mesafe ile Türkiye'nin şehir merkezine en yakın kayak merkezlerinden birisidir. Merkez, Ahır Dağı üzerinde yer alır. Aralık ve Mart ayları arasında kapsayan ortalama 3 aylık kayak sezonu vardır. Yeşil, mavi ve kırmızı olmak üzere üç adet piste sahip tesis, konaklama özelliği sayesinde başka şehirlerden gelen turistlere de hizmet sunar.

Kayak merkezinin bulunduğu yer, tarihi Elbistan-Maraş kervan yolu üzerinde bulunur. Kervancıların ve yaylacıların eski dönemlerde burada bulunan su kuyularından faydalandığı bilinmektedir. Bu kuyulardan birkaç tanesi günümüze kadar gelmiş olup hala kullanılmaktadır. Park, ismini bu kuyulardan almıştır. Kayak merkezinde 760 m. uzunluğunda telesiyej ve 430 m. uzunluğunda da teleski hattı bulunur. (<https://seyyahdefteri.com>).

*Fotoğraf 4: Yedikuyular Orman Parkı*



*Kaynak: (<https://seyyahdefteri.com>)*

#### *2.1.1.4. Kayabaşı Orman Parkı*

Dulkadiroğlu ilçesi, Kahramanmaraş Orman İşletme Şefliği sınırları içerisinde Kazmabağları mevkinde kalan A Tipi orman Parkıdır. 2015 yılında tescil edilen orman parkı 19,21 ha. büyüklüğe sahiptir. Ağaçlandırma sahası işletme sınıfında yer alan park Onikişubat Belediyesi tarafından işletilmektedir ([www.ogm.gov.tr](http://www.ogm.gov.tr)).

#### **2.1.2. B Tipi Orman Parkları**

##### *2.1.2.1. Cephanelik Dere Orman Parkı:*

Dulkadiroğlu ilçesi, Kahramanmaraş Orman İşletme Şefliği sınırları içerisinde Cephanelik Dere mevkinde kalan B Tipi orman Parkıdır. 2012 yılında tescil edilen park, 11,30 ha. büyüklüğe sahiptir ([www.ogm.gov.tr](http://www.ogm.gov.tr)).

Ahır Dağı eteklerinde bulunan parkın mülkiyeti orman arazisi olup daha önceleri Kahramanmaraş Büyükşehir Belediye tarafından işletilmekte iken şahıs tarafından işletilen tüzel kişiliğe haiz bir kuruluşa devredilmiştir. İçerisinde Korupark Hayal Ormanı adı altında kafeterya, lokanta, çay bahçeleri, kır düğün alanı, büfeler, spor tesisleri, yürüyüş yolları, çocuk oyun alanları, ocaklı piknik üniteleri, sosyal ve kültürel etkinliklerin yapılabileceği tesisler mevcuttur.



### 2.1.2.2. *Büyükşehir Millet Bahçesi Orman Parkı:*

Pazarcık ilçesi, Pazarcık Orman İşletme Şefliği sınırları içerisinde Bağdımisağır mevkisinde kalan B Tipi orman Parkıdır. 2019 yılında tescil edilen 9,70 ha. büyüklüğe sahip orman parkı, Kahramanmaraş Büyükşehir Belediyesi tarafından işletilir. Parkın diğer adı Kılavuzlu Millet Bahçesi'dir ([www.ogm.gov.tr](http://www.ogm.gov.tr))

### 2.1.2.3. *Dulkadiroğlu Orman Parkı:*

Dulkadiroğlu ilçesi, Kahramanmaraş Orman İşletme Şefliği sınırları içerisinde Dereli Tepesi mevkisinde kalan B Tipi orman Parkıdır. 2015 yılında tescil edilen 41,20 ha. büyüklüğe sahip orman parkı Dulkadiroğlu Belediyesi tarafından işletilmektedir ([www.ogm.gov.tr](http://www.ogm.gov.tr)). Parkın yaz aylarında akşam ziyaretçileri de vardır. Yine park içerisinde mini hayvanat bahçesi barındırmaktadır. ([www.dulkadiroglubelediye.gov.tr](http://www.dulkadiroglubelediye.gov.tr))

### 2.1.2.4. *Savruk Orman Parkı:*

Elbistan Orman İşletme Şefliği sınırları içerisinde Savruk mevkisinde kalan B Tipi orman parkıdır. 2019 yılında tescil edilen 6,04 ha. büyüklüğe sahip orman parkı, gerçek kişi tarafından işletilmektedir ([www.ogm.gov.tr](http://www.ogm.gov.tr)).

Sahada ayrıca başka rekreasyon sahaları da vardır. Savruk mağarası ve Şalesi bunlardan en önemlileridir. Paleosen yaşlı mağara sarkıt ve dikit oluşumlarına sahiptir. Mağaranın ön tarafında Savruk Şalesi yer alır (Fotoğraf 5). Mağaranın etrafı gününbirlik piknik ve mesire alanıdır (<http://kahramanmarasrehberi.com>)

*Fotoğraf 5. Savruk Mağarası ve Şalesi*



*Kaynak: <http://kahramanmarasrehberi.com/tr/icerik/savruk-magarası>*

#### 2.1.2.5. *Kurucaova Orman Parkı*

Andırın Orman İşletme Şefliği sınırları içerisinde Mağarabaşı mevkisinde yer alan B Tipi orman parkıdır. 2019 yılında tescil edilen orman parkı, 20,98 ha. büyüklüğe sahiptir. Park, Andırın Belediyesi tarafından işletilmektedir. Park alanı mesire alanı olmasının yanı sıra yaz aylarında yaylacılık faaliyetlerinin yoğunlaştığı bir alan durumundadır.

#### 2.1.2.6. *Daz Orman Parkı*

Çağlayancerit ilçesi, Çağlayancerit Orman İşletme Şefliği sınırları içerisinde yer alan B tipi orman parkıdır. 2021 yılında tescil edilen park, 12,93 ha. büyüklüğe sahiptir ([www.ogm.gov.tr](http://www.ogm.gov.tr))

#### 2.1.2.7. *Yeşilyöre Orman Parkı*

Türkoğlu ilçesi, Kahramanmaraş Orman İşletme Müdürlüğü, Türkoğlu Orman İşletme Şefliği sınırları içerisinde kalan B Tipi orman Parkıdır. 2021 yılında tescil edilen 2,03 ha. büyüklüğe sahip orman parkıdır ([www.ogm.gov.tr](http://www.ogm.gov.tr))

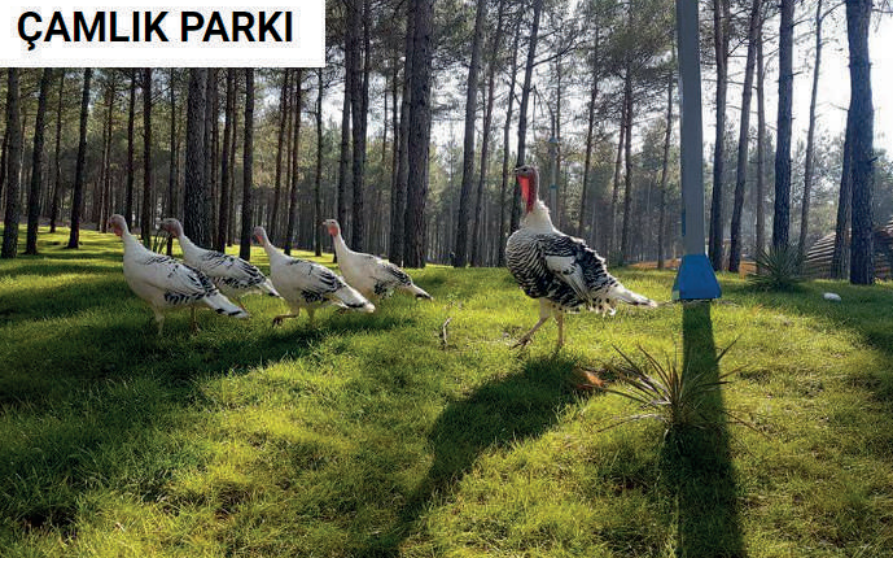
### 2.1.3. C Tipi Orman Parkları

#### 2.1.3.1. *Çamlık Orman Parkı*

Kahramanmaraş Orman İşletme Şefliği sınırları içerisinde Çamlık mevkisinde yer alan C Tipi orman parkıdır (Fotoğraf 6). 2005 yılında tescil edilmiştir. Parkın alanı 2,36 ha. dır. Ağaçlandırma sahası işletme sınıfında yer alan park Kahramanmaraş Büyükşehir Belediyesi tarafından işletilmektedir ([www.ogm.gov.tr](http://www.ogm.gov.tr)). Günübirlik mesire alanıdır. Ahır dağı eteklerinde, kızılçam ormanları içerisinde şehir merkezinin bunaltıcı havasından uzaklaşmak isteyenler için oldukça yakın konumda yer alır. İçerisinde mini hayvanat bahçesi, diğer dinlenme ve piknik alanları bulunur (<https://tr.polomap.com/kahramanmaraş>).

Fotoğraf 6: amlık Orman parkı

## AMLIK PARKI



Kaynak: <https://www.google.com.tr/maps>

### 2.1.3.2. Halimingölu Orman Parkı:

Onikişubat Orman İşletme Müdürlüğü, Kapıkaya Orman İşletme Şefliğı sınırları içerisinde Atlık Dağı, Atlık Yaylası'nda Sedir ormanları içerisinde yer alan C Tipi orman Parkıdır. 2010 yılında tescil edilen 0,6 ha. büyüklüğe sahip orman parkı, işletme sınıfı olarak korunan alanlar sahası sınıfında yer alır (www.ogm.gov.tr) (Fotoğraf 7).

Fotoğraf 7: Halimingölu Orman Parkı Yaz ve Kış Manzaraları



Kaynak: <https://www.facebook.com/halimingolu/photos>

Halimingözü piknik ve rekreasyon alanıdır. Sahada adında olduđu gibi göl bulunmamakta 6x7 m<sup>2</sup> ebatlarında havuz yer almaktadır. Park, Sedir ya da yöresel ismi Kamalak olan ağaçlarıyla kaplı (Bazı yörelerde Katran'dır) temiz hava ve manzaraya sahip rekreasyon alanıdır. Yaz ve kış mevsiminde kullanıma elverişlidir.

### *2.1.3.3. Menzelet Orman Parkı*

Onikişubat Orman İşletme Müdürlüğü, Çınarınar Orman İşletme Şefliği sınırları içerisinde Menzelet Barajı mevkinde yer alan C Tipi orman Parkıdır. 2011 yılında tescil edilen 13,01 ha. büyüklüğe sahip orman parkı işletme olarak ağaçlandırma sahası işletme sınıfında yer alır. Park, Kahramanmaraş Büyükşehir Belediyesi tarafından işletilir (www.ogm.gov.tr). Kahramanmaraş iline 20 km. uzaklıkta bulunan Menzelet Barajı çevresinde yer alan piknik ve mesire alanıdır. Etrafı doğal güzelliklerle, yer yer çam ormanlarıyla kaplıdır. Yaz mevsiminde doğa harikası Ali Kayası'na feribot seferleri düzenlenir. Mesire alanı çevresinde bisiklet ve yürüyüş yolları, kamelya ve çardakların yanında ocaklar vardır. Piknik yapma yanında baraj gölü su sporları yapmak için potansiyel bir alandır. Alan, su kayağı, jet ski, kano, kürek ve sualtı sporları yapmak için de uygundur. (Fotoğraf 8) (<https://kahramanmaras.bel.tr/>)

*Fotoğraf 8: Menzelet Barajı*



*Kaynak: <https://www.kabramanmarastayatirim.com/kabramanmaras-a-buradan-bak/fotograf-galerisi/kabramanmaras-fotografleri>*



#### 2.1.3.4. Malikejder Orman Parkı

Kahramanmaraş Orman Bölge Müdürlüğü, Dulkadiroğlu ilçesinde Malikejder mevkinde kalan C Tipi orman Parkıdır. 2007 yılında tescil edilen 52,50 ha. büyüklüğe sahip orman parkı işletme olarak ağaçlandırma sahası işletme sınıfında yer alır ve Kahramanmaraş Büyükşehir Belediyesi tarafından işletilir. (www.ogm.gov.tr) (Fotoğraf 9).

*Fotoğraf 9: Kumaşır Gölü ve Malik Ejder Ormanı*



*Kaynak: <https://www.neredekal.com/kumasir-golu-gezilecek-yer-detay/>*

İl merkezine 9 km mesafede Kumaşır gölü çevresinde piknik ve dinlenme alanı yer alır. Doğa güzelliğinin yanı sıra gölde olta balıkçılığı yapılır. Kumaşır gölü ve Aksu nehri arasında bulunan bir tepede Malik Ejder türbesi vardır. Bu nedenle burası aynı zamanda inanç turizmi alanıdır.

#### 2.1.3.5. Pınarbaşı Orman Parkı

Kahramanmaraş Orman Bölge Müdürlüğü, Dulkadiroğlu ilçesinde bulunan, Kahramanmaraş Orman İşletme Müdürlüğü, Kahramanmaraş Orman İşletme Şefliği sınırları içerisinde Pınarbaşı mevkinde kalan C Tipi orman Parkıdır. 2005 yılında tescil edilen 18,50 ha. büyüklüğe sahip orman parkı işletme olarak ağaçlandırma sahası işletme sınıfında yer alır ve Kahramanmaraş Büyükşehir Belediyesi tarafından işletilir (www.ogm.gov.tr) İl merkezinde çam ve çınar ağaçlarının içerisinde güzel bir piknik ve rekreasyon alanıdır (Fotoğraf 9).

### 2.1.3.6. Yeşilgöz Orman Parkı

Kahramanmaraş Orman Bölge Müdürlüğü, Onikişubat Orman İşletme Müdürlüğü, Tekir Orman İşletme Şefliği sınırları içerisinde Yeşilgöz mevkinde yer alan C Tipi orman Parkıdır. 2005 yılında tescil edilen 3,0 ha. büyüklüğe sahip orman parkı işletme sınıfı olarak ağaçlandırma sahası işletme sınıfında yer almakta olup özel işletme tarafından işletilir.

Kahramanmaraş il merkezine 50 km mesafede bulunan gölün kendine has yeşil rengi, yer yer turkuaz rengiyle özdeş doğal güzelliğe sahiptir (Fotoğraf 10). Göl çevresi mesire ve piknik yeri olarak kullanılır. Lezzetli alabalığa sahip göl çevresinde oturma, dinlenme, mangal yapma alanları vardır. Parka sadece ilden değil farklı il ve bölgelerden de (Kayseri, Elbistan, Gaziantep) ziyaret edilen önemli bir rekreasyon alanıdır.

*Fotoğraf 10: Yeşilgöz Orman Parkı*



*Kaynak: <https://www.kahramanmarastayativim.com/kahramanmaras-a-buradan-bak/fotoğraf-galerisi/kahramanmaras-fotograf-lari>*

Gölün Yöresel adı “Karpuz Çatlatan” dır. Suyu çok soğuktur. Söylenceye göre gölün dibine ulaşamaz. Bugüne dek ulaşan olmamıştır. Yer altından geçen en uzun mağaraya da sahiptir. Gölün bulunduğu yerleşim yerinin adı da Yeşilgöz mahallesidir. Eskiden kendine özgü muhtarlık iken 2022 itibariyle Tekir Mahallesi'ne bağlı bir yerleşim yeri olmuştur. Ardıç ağacının yayılışı buradaki yükseltiden itibaren başlar. <https://www.tripadvisor.com.tr/>



### 2.1.3.7. Beyođlu Orman Parkı

Kahramanmaraş Orman Bölge Müdürlüğü, Türkođlu Orman İşletme Şefliđi sınırları içerisinde Beyođlu mevkinde kalan C Tipi orman Parkıdır. 2006 yılında tescil edilen 3,0 ha. büyüklüđe sahip orman parkı, işletme olarak ağaçlandırma sahası sınıfında yer alır. Park Kahramanmaraş Büyükşehir Belediyesi tarafından işletilir ([www.ogm.gov.tr](http://www.ogm.gov.tr)). Mesire alanı içerisinde tarihi su değirmenini de barındıran piknik ve rekreasyon alanı yer alır. Ziyaretçiler bir yandan dinlenip eğlenirken, piknik yaparken diđer yandan su değirmeni sayesinde geçmişe yolculuk yapar (Fotoğraf 11). Alanda bulunan çınar ağaçları ve sođuk suyuyla rekreasyon yapıcılarını sakınleştirci özelliđe sahiptir. Park, Kuş ve dođa fotoğrafçılıđı açısından önemli bir alandır. ([www.marasgundem.com](http://www.marasgundem.com))

*Fotoğraf 11: Beyođlu Orman Parkı*



*Kaynak: <https://www.kahramanmarastayatirim.com/kabramanmaras-a-buradan-bak/fotograf-galerisi/kabramanmaras-fotograflari>*

### 2.1.3.8. Türkođlu Orman Parkı:

Türkođlu ilçesinde, Türkođlu Orman İşletme Şefliđi sınırları içerisinde Türkođlu mevkinde kalan C Tipi orman Parkıdır. 2009 yılında tescil edilen 9,80 ha. büyüklüđe sahip orman parkı, işletme olarak ağaçlandırma sahası sınıfında yer alır. Park, Türkođlu Belediyesi tarafından işletilir. ([www.ogm.gov.tr](http://www.ogm.gov.tr)).

Park, günübirlik rekreasyon ve dinlence alanıdır. Hakim bitki örtüsü kızılçamlardan oluşur. Türkoğlu Orman Parkı, yöre halkı için önemli bir rekreasyon alanıdır (Fotoğraf 12).

*Fotoğraf 12: Türkoğlu Orman Parkı*



*Kaynak: <https://kabramanmaras.bel.tr/>*

#### *2.1.3.9. Şekeroba Orman Parkı:*

Şekeroba Orman Parkı, Kahramanmaraş ili Türkoğlu ilçesi Şekeroba Mahallesi sınırları içerisinde Yıldıztepe mevkinde yer alır. Bitki örtüsü açısından çeşitliliğin gözlendiği Şekeroba orman parkında Akdeniz, İran-Turan, Avrupa-Sibirya bölgelerine ait bitki türleri ile Endemik türler görülür (İlçim ve diğ., 2008:13). Park, piknik yapma, yürüyüş ve spor yapma ve bisiklete binme gibi aktivitelere uygundur.

#### *2.1.3.10. Çardak Orman Parkı:*

Göksun ilçesinde, Göksun Orman İşletme Müdürlüğü, Çardak Orman İşletme Şefliği sınırları içerisinde Korkmaz Göleti mevkinde yer alan C Tipi orman Parkıdır. 2014 yılında tescil edilen orman parkı 9,68 ha. büyüklüğe sahiptir. İşletme olarak korunan alan sahası sınıfında yer alan park, Göksun Belediyesi tarafından işletilir ([www.ogm.gov.tr](http://www.ogm.gov.tr)). Yöre halkı için önemli bir rekreasyon alanıdır.

### *x2.1.3.11. Andırın Orman Parkı*

Andırın ilçesinde Andırın Orman İşletme Şefliği sınırları içerisinde Kesik-Çınargeçidi mevkinde kalan C Tipi orman Parkıdır. 2010 yılında tescil edilen park, 5,90 ha. büyüklüğe sahiptir. Orman parkı, işletme sınıfı olarak korunan alan sahası sınıfında yer alıp Andırın Belediyesi tarafından işletilmektedir ([www.ogm.gov.tr](http://www.ogm.gov.tr)). Park, ilçe ve yöre halkı için önemli bir rekreasyon alanıdır. Park bulunduğu konum itibariyle kış ziyaretçilerini ağırlama potansiyeline de sahiptir. ([www.marasgundem.com](http://www.marasgundem.com))

## **2.1.4. D Tipi Orman Parkları**

### *2.1.4.1. Arslanbey Şehir Ormanı*

Dulkadiroğlu ilçesinde Kahramanmaraş Orman İşletme Şefliği sınırları içerisinde Kahramanmaraş Kent Ormanı mevkinde kalan D Tipi Kent ormanıdır. 2005 yılında tescil edilen 51,50 ha. büyüklüğe sahip kent ormanı ağaçlandırma sahası işletme sınıfında yer almakta olup Kahramanmaraş Büyükşehir Belediyesi tarafından işletilmektedir ([www.ogm.gov.tr](http://www.ogm.gov.tr)) Kahramanmaraş il merkezi içerisinde şehrin en büyük mesire alanlarından birisidir. Yürüyüş parkurları, masa tenisi, çeşitli oyun alanları, asma köprüsü, satranç, kır kahvesi gibi etkinlik alanlarıyla önemli bir rekreasyon alanıdır (<https://kahramanmaras.bel.tr>).

### *2.1.4.2. Kahramanlar Şehir Ormanı*

Onikişubat ilçesinde Çınarpınar Orman İşletme Şefliği sınırları içerisinde Kahramanlar Kent Ormanı mevkinde kalan D Tipi Kent ormanıdır. 2010 yılında tescil edilen 100,07 ha. büyüklüğe sahip kent ormanı işletme olarak ağaçlandırma sahası sınıfında yer alır ve Kahramanmaraş Büyükşehir Belediyesi tarafından işletilir ([www.ogm.gov.tr](http://www.ogm.gov.tr)). Kahramanmaraş ili merkezinde önemli bir rekreatif faaliyet alanıdır. Daha önceleri bitki örtüsünden yoksunken 1960'lı yıllarda ağaçlandırılarak ormanlık alan haline getirilmiştir (Fotoğraf 13).

**Fotoğraf 13: Kabramanlar Şehir ormanı**



Kaynak: <http://wownturkey.com>

Şehir ormanı içerisinde mağara ve su sarnıcı yer alır. Burası ziyaretçisi fazla olan bir alandır. Parkta ayrıca seyir terası, voleybol sahası, çocuk oyun alanları, köprü, çeşme, yağmur korunağı, yürüyüş yolları ve dinlenme alanları vardır ([www.ogm.gov.tr](http://www.ogm.gov.tr)). Park alanında bitki örtüsü çoğunlukla Kızılcamlardan oluşur. Bununla beraber Sedir, Servi ve Karaçam diğer ağaç türlerini oluşturur. Flora içerisinde çalı ve otsu türler, fauna olarak ise çeşitli memeli hayvanlar ile kuş türleri yer alır (<http://wownturkey.com>).

## **2.2. Korunan Alanlar**

### **2.2.1. Tabiat Parkları**

#### **2.2.1.1. Yavşan Yaylası Tabiat Parkı**

Tabiatı Parkları, Milli Parklar Kanunu'nun ikinci maddesine göre; bitki örtüsü ve yaban hayatı özelliğine sahip manzara bütünlüğü içerisinde halkın dinlenme ve eğlenmesine uygun tabiat parçaları olarak tanımlanmaktadır (Doğanay ve Zaman, 2022:240).

Yavşan Yaylası Tabiat Parkı, Onikişubat ilçesi sınırları içerisinde Çimendağı Yavşan Yaylası'nda yer alır. Kahramanmaraş il merkezine 36 km mesafede bulunan park, 359 ha. alana sahip olup bunun 249 ha. içerisindeki endemik bitkiler nedeniyle mutlak koruma alanı, 77 ha. sınırlı kullanım alanı



olarak ayrılmıştır. Bu alan okulların teknik gezileri ve günübirlik (ateşsiz piknik) kullanım için, 33 hektarlık bir alan ise çadırli kamp ve günübirlik piknik yapmak için ayrılmıştır (Kahramanmaraş İli Çevre Durum Raporu, 2021:97-99).

Yavşan Yaylası Tabiat Parkı ve çevresi, taşıdığı doğal ve kültürel kaynak değerleri nedeniyle 2009 yılında tabiat parkı ilan edilmiştir. Parkta 65'e yakın endemik bitki türü teşhisi yapılmış, diğer türlerin teşhis çalışmaları da devam etmektedir. Alanda, iğne yapraklı türlerden ülkemizde doğal olarak yetişen Toros Göknaarı (Abies cilicica), Toros Sediri (Cedrus libani) karaçam ile ardıc, yapraklılardan titrek kavak ve meşe türleri yayılış göstermektedir (Özkan ve diğ., 2020:5; (Kahramanmaraş İli Çevre Durum Raporu, 2021:97-99). Parkın işletmesi Milli Parklar Genel Müdürlüğü tarafından yapılmaktadır. Park, Toros Göknaarı'nın kuzey yarımkürede yayılış gösterdiği en doğudaki noktadır (Fotoğraf 14).

*Fotoğraf 14: Yavşan Yaylası Tabiat Parkı*



*Kaynak: <https://bolge15.tarimorman.gov.tr/>*

Sahada Toros Sediri de yer yer Göknaara eşlik ederek tabiat parkı içerisinde kendine has güzellikte rekreatif alan oluşturur.

Yükselti itibariyle yayla özelliği gösterdiğinden yaz aylarında yaylacıların sık sık kullandıkları bir alandır. Tabiat Parkı doğal su kaynakları bakımından oldukça zengindir ve “şifa kaynağı” olarak bilinir.

Park çok sayıda rekreatif faaliyete uygundur dağ yürüyüş (trekking) ve sırt çantalı geziler, doğa eğitimi programları, dağ bisikletçiliği ve bisiklet gezileri - ekolojik eğitimi programları, atlı geziler - bilimsel turizm, ATV'lerle geziler, kamping, doğa gezileri, enteresan peyzajlara geziler, (jeoturizm), bakır orman gezileri, yayla gezileri, foto safariler, aile/ yerli turistler, kırsal miras gezileri, köy ürünleri satın alma (Kılınç, 2020:70,114; Kahramanmaraş İli Çevre Durum Raporu, 2021:97-99).

### *2.2.1.2. Kapıçamı Tabiat Parkı*

Dulkadiroğlu ilçe sınırları içerisinde yer alan Kapıçamı Tabiat Parkı, Kahramanmaraş kent merkezinden yaklaşık 13 km uzaklıktadır. 26.09.2008 tarihinde tescillenmiş olan tabiat parkı, 179 ha. alana sahiptir (Kahramanmaraş İli Çevre Durum Raporu, 2021:94-97) (Fotoğraf 15).

*Fotoğraf 15: Kapıçamı Tabiat Parkı*



*Kaynak: <https://bolge15.tarimorman.gov.tr/>*

Parkın 59.5 hektarı mesire alanı, 101.3 hektarı mutlak koruma alanı, 7.2 hektarı kekkik üreme istasyonu ve 11 hektarı da botanik bahçesi olarak kullanılmaktadır. Alanda 252 tür ağaç bulunmakla beraber asli ağaç türü kızılçam ve fıstıkçamıdır. Fıstıkçamı ağaçlandırma yoluyla elde edilmiştir.



Sahada yaşları 90 ila 120 olan kızılçam ağaçları bulunmaktadır. Ayrıca Olea oleaster orman zonu da yer alır. Alan fauna için önemli bir yaşam alanıdır. Sürüngenler, tavşan, sincap, incir kuşu, karatavuk gibi farklı kuş türleri bu alanda yaşamlarını sürdürmektedir. Ayrıca Kapıçam Tabiat Parkı'nda ülkemizde ilk keklik üretme istasyonu özelliği taşıyan Kınalı Keklik Üretme istasyonu bulunmaktadır (Özçalık ve Kumru, 2019:137).

Botanik bahçesinde, bitkilerin bir kısmı endemik (28 bitki) bir kısmı da Kahramanmaraş'ta ve Türkiye'de doğal olarak yetişmeyen tropik bitki türlerinden oluşur. Alanda toplam alanı 4 dekara ulaşan 3 gölet bulunur. Bu göletler alandaki bitkilerin su ihtiyacını karşılamının yanında yaban hayatının gelişmesine de katkı sağlar (Kalınkütük ve diğ., 2018; Kahramanmaraş İli Çevre Durum Raporu, 2021:94-97).

Kapıçam Tabiat Parkı alanı girişinde botanik bahçeye gelenler için otopark alanı, alanın girişinde danışma birimi, kamelyalar, seyir iskelesi, bebek bakım odası, tuvaletler, mescit, taş yürüyüş yolu, tabiat eğitim birimi, vaziyet planının bulunduğu pano, yönlendirme tabelaları, tıbbi aromatik bitki bahçesi, ahşap terapi yolu, oturma alanları bulunmaktadır (Özçalık ve Kumru, 2019:137; Kahramanmaraş İli Çevre Durum Raporu, 2021:94-97).

Kapıçam Tabiat Parkı, dağ yürüyüşü (trekking) ve sırt çantalı geziler, doğa eğitimi programları, dağ bisikletçiliği ve bisiklet gezileri, ekolojik eğitimi programları, atlı geziler - bilimsel turizm, ATV'lerle geziler, kamping, doğa gezileri, enteresan peyzajlara geziler, (jeoturizm), bakir orman gezileri, yayla gezileri, foto safariler, aile/ yerli turistler, kırsal miras gezileri, köy ürünleri satın alma gibi çok sayıda rekreatif faaliyete uygundur (Kılınç, 2020:114; Kahramanmaraş İli Çevre Durum Raporu, 2021:94-97).

## **2.3. Tabiatı Koruma Alanları**

### **2.3.1. Körçoban Tabiatı Koruma Alanı**

Tabiatı koruma alanları, 1983 yılında çıkarılan Milli Parklar Kanunu ile (2873 Sayılı Kanun) belirlenir, oluşturulur ve işletilirler. Bu yasanın ikinci maddesine göre Tabiatı Koruma Alanı; Bilim ve eğitim bakımından önem taşıyan nadir, tehlikeye maruz veya kaybolmaya yüz tutmuş ekosistemler türler ve tabii olayların meydana getirdiği seçkin örnekleri ihtiva eden ve mutlak korunması gerekli olup sadece bilim ve eğitim amaçlarıyla kullanılmak üzere ayrılmış tabiat parçalarını ifade eder (Doğanay ve Zaman, 2022:237-239).

Kahramanmaraş ili Andırın ilçesi Kargaçayırı mahallesi Körçoban mevkinde yer alan Körçoban Tabiatı Koruma Alanı 4808 ha. alana sahiptir. Park, il merkezine 140, Andırın ilçe merkezine 45 km. mesafededir.

Alan flora ve fauna türleri açısından çok zengin genetik çeşitliliğe sahiptir (Fotoğraf 16).

*Fotoğraf 16: Körçoban Tabiatı Koruma Alanı*



*Kaynak: <https://bolge15.tarimorman.gov.tr/>*

Toros Göknarı, Toros Sediri ve Karaçam başlıca ağaç türleridir. Bunların bazıları anıt ağaç özelliği gösterir. Sahadaki en önemli fauna türleri Kızıl Geyik, Yaban Domuzu, Çakal, Kurt, Tilki, Gelincik, Sincap, Tavşan, Ağaçkakan, Üveyik, Karga, Yılan ve Kertenkele'dir (Kahramanmaraş İli Çevre Durum Raporu, 2021:107-108).

## **2.4. Yaban Hayatı Geliştirme Sahaları**

### **2.4.1. Hançerderesi Yaban Hayatı Geliştirme Sahası**

Hançerderesi Yaban Hayatı Geliştirme Sahası, Kahramanmaraş ili Göksun ilçesi Kaleboynu mahallesinde (köyünde) 7,894 ha. alanda yaban keçilerinin geliştirilmesi, gen çeşitliliğinin korunması (sahaya özgü Çokran Semenderi gibi), izlenmesi ve sürdürülebilir yaban hayatının ekosistem içerisindeki yerinin devamını amaçlayarak kurulmuş ulusal öneme haiz bir yaban hayatı geliştirme sahasıdır. Saha flora ve fauna açısından oldukça zengindir. Başlıca bitki türleri; Ardiç, Karaçam, Sedir, Meşe (Kermes Meşesi, Pırnal Meşesi), Çınar, Ceviz, Göknar, Kuşburnu, Ahlat, Sandal, Karamuk, Isırgan, Adaçayı, Kekik, Geven, Orman Sarmaşığı, Domuz Ayrığı, Yabani Arpa, Çiğdem, Iris, Salep ve Mahlep; başlıca hayvan türleri ise Yaban Keçisi, Vaşak, Kirpi, Kurt,

Sansar, Yabani tavşan, Yaban Domuzu, Çakal, Tilki, Porsuk, Altın Kartal, Akbaba, Şahin, Doğan, Delice, Kuzgun, Akkuyruksallayan, Baştankara, Puhu, İbibik, Alakarga, Yalıçapkını, Dere Kuşu, Kaplumbağa türleri, Kertenkeleler, Yılan Türleri ve Kırmızı Benekli Alabalık'tır (Kahramanmaraş İli Çevre Durum Raporu, 2021:103).

Saha içerisinde yer alan 300-350 metre derinliğe ve 18 km uzunluğa sahip Hançerderesi Kanyonu, kaya tırmanışına ve özellikle bahar aylarında rafting yapmaya elverişli bir alandır (Fotoğraf 17) (Kılınç, 2020:73; (Kahramanmaraş İli Çevre Durum Raporu, 2021:100-107).

*Fotoğraf 17: Hançerderesi Yaban Hayatı Geliştirme Sahası-Kızılgeyikler*



*Kaynak: <https://bolge15.tarimorman.gov.tr/>*

## 2.5. Potansiyel Rekreatyonel ve Piknik Alanları

Kahramanmaraş ilinde Toros Dağları'nın uzantılarını oluşturan dağlık alanlarda irili ufaklı bir çok mağara mevcuttur. Bunlardan başlıcaları Döngel Mağaraları, Savruk Mağarası, Gümüşkaya Mağarası, Bulutdeliği Mağarası, Cancık Mağarası, Tekir Ardıçsuyu Mağarası, Ayrarpınar Mağarası, Subatan Mağarası olarak başlıca sayılabilen mağaralardır. (Kılınç, 2020:74) Bu mağaraların mülkiyet durumu genel olarak ormanlık alanlardır. Yukarıda sayılan mağaralardan A Tipi Orman Parkları dışında mevcut kamp yapılabilecek olan mağara Döngel Mağarası ve etrafında bulunan konaklamalı mesire alanıdır.

Kahramanmaraş ili genel olarak çok sayıda konaklama ve kamp alanına sahiptir. Bununla birlikte bunların alt yapı ve güvenlik durumlarının yeterli düzeye çıkabilmesi için daha fazla çalışılması gerekmektedir. Yukarıda sayılan mağaralar dışında il merkez ilçe Onikişubat Tekir mahallesinde Kısık mevkinde, mülki olarak orman sınırlarında bulunan mağara, rekreatif faaliyetler açısından büyük bir potansiyele sahiptir.

Afşin ilçesinde her yıl belediyenin öncülüğünde ve organizasyonunda Türkiye'nin çeşitli yerlerinden gelen fotoğrafçılarla birlikte fotokamp gezileri ve kampları yapılmaktadır. Afşin yöresinin tanıtılmasında büyük rol oynayan bu fotokamp gezileri ve tatilleri, katılımcılar için de iyi bir rekreasyonel faaliyettir (Fotoğraf 18).

*Fotoğraf 18: Afşin Fotokamp Alanından Bir Görünüm*



*Kaynak. <https://www.yesilafsin.com/bolge-haberleri/1-ulusal-afsin-fotokampi-start-aldi-b31528.html>*

Afşin ilçe sınırları içerisinde belediye tarafından Lavanta bahçesi kurulmuş, yanına da arı evi yapılmıştır (Fotoğraf 19, 20). Belediyenin tasarrufu altındaki lavanta bahçesi, ziyaretçileri için önemli bir rekreatif alan haline gelmiştir. Bahçe ve arı evi rekreasyonel ve ekonomik anlamda (lavanta yağı, balı) Afşin yöresine katkı sağlar. Alanda Lavantanın yanında Isparta Gülü ve Alıç meyvesi de yetiştirilmeye başlanmış bu doğrultuda bunların peyzaj unsuru olduğu oturma ve piknik alanları oluşturulması planlanmıştır.



*Fotoğraf 19: Afşin Lavanta Bahçesi*



*Kaynak: <https://www.iba.com.tr/haber-afsin-lavanta-uretim-merkezi-oluyor-1083361/>*

*Fotoğraf 20: Afşin Lavanta Bahçesi Arı Evi*



*Kaynak: <https://www.afsin.bel.tr>*

Kahramanmaraş'ın akarsu ve gölleri çeşitli su sporlarına uygundur. Ceyhan Nehri, Göksun çayı, Nurhak Dağları'ndan doğan Söğütlü çayı, Göksu çayı, Tekir deresi, Andırın suyu, Aksu nehri, Binboğa Dağları'ndan doğan Hurman çayları ve yapay gölet ve barajlarında çeşitli doğa sporlarıyla

bunların çevresinde rekreasyonel faaliyetler yapılabilir. Örneğin Sır ve Menzelet baraj göllerinde su bisikleti, sörf, su kayağı ve tekne turları parkurları mevcuttur. 2010 yılında Menzelet baraj gölünde off-shore (tekne yarışı) Türkiye şampiyonası yarışması düzenlenmiştir. Klavuzlu Barajı'nda 2015'te su sporları merkezi kurulmuş olup kano, su jeti ve fly-board gösterileri yapılmıştır (Kılınç, 2020:89).

Kahramanmaraş ilinde yer alan sulak alanlar (Gavur Gölü, Kumaşır Gölü, Mizmilli (Bağlama) Göleti Sulak alanı, Kızıl Göl) çeşitli kuş türlerine ev sahipliği yapar. Bu alanlar özellikle kuş gözlemcileri için önemli bir rekreasyon alanıdır. Çağlayan ve Çavlanlar da doğa ile iç içe olduğundan ormanın verdiği huzur ve rahatlığı da aratmazlar. Bunlar; Savruk şelalesi, Çokran (Mavi Göl) şelalesi, Galgamaç şelalesidir. Çokran ve Galgamaç da dev kazanları oluşmuştur. Barajlarda, sulak alanlarda ve çağlayan, çavlanlar kenarında, aynı nehir ve çaylarda olduğu gibi genelde orman parkları kurulmuş olduğundan bu saydığımız doğal güzellikler ormanı aratmayan niteliktedirler.

Afşin'in batısında, 3000 metreye yüksekliğe erişen Binboğa Dağları'nda kayak pisti olabilecek potansiyele sahip alanlar vardır. Saha kış turizmi açısından değerlendirilebilir (Fotoğraf 21).

*Fotoğraf 21: Binboğa Dağları*



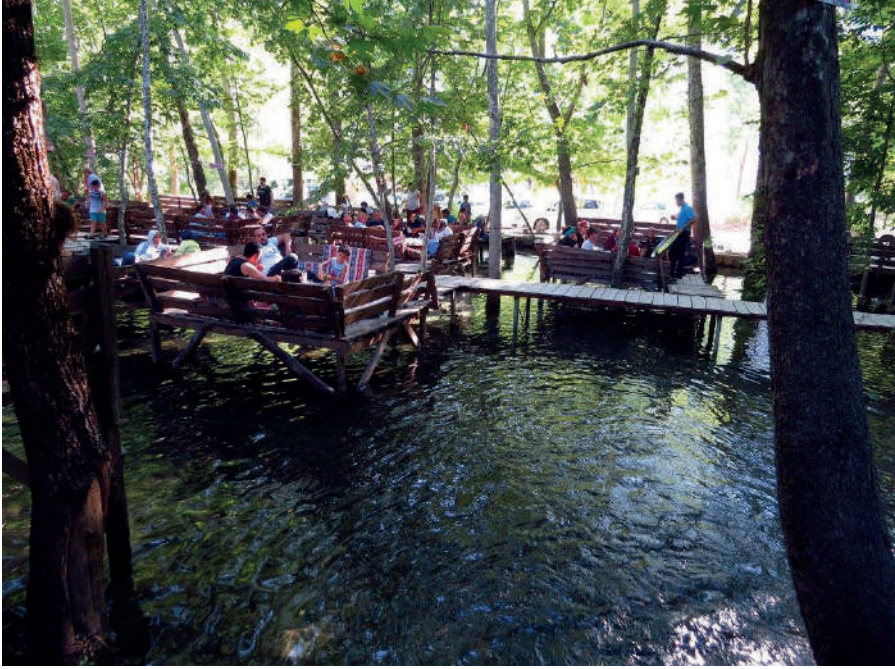
*Kaynak: <https://www.google.com/maps>*

Kahramanmaraş ilinde Fırınzı deres üzerinde 30'a yakın küçük büyük işletme yer alır. Bu işletmelerde çardak, kamelya, çadır, alabalık, tavuk, değişik et yemekleri, kahvaltılar, kendin pişir uygulaması gibi hizmet ve faaliyetler bulunur (Fotoğraf 22). Yeterince tanıtılmamış olmasına



rağmen yaz aylarında şehir dışından gelen yerli turistlerin en önemli uğrak yerlerinden birisidir. Dere üzerinde balık üretim çiftlikleri de vardır. Burada üretilen balıklar (kırmızı benekli alabalık, tatlı su kefali, siroz balığı ve inci kefali) hem iç pazar hem dış pazara satılır ayrıca buradaki müşterilere sunulur. Orman içinde akan derenin suyuyla orman ve doğanın bütünleşmiş güzelliği ziyaretçilere ayrı bir manzara, dinlenme ve huzur ortamı sunar.

*Fotoğraf 22: Fırnız Deresi Üzerinde Dinlenme Alanları*



*Kaynak: <https://www.facebook.com/media/set/?set=a.1986621931621540.1073742196.1590922977858106&type=3>*

Andırın ilçesi Karadeniz Bölgesi'ne özgü iklimi ve bitki örtüsü çeşitliliği ile Kahramanmaraş ilinde özellikle sayfiye yaylacılığında ayrı önem sahiptir. İlçede 7'si daimi, 22'si de dönemlik olarak kullanılan 29 sayfiye yayla yerleşmesi vardır. Bu yaylalar özellikle Adana ve Osmaniye'den gelip yaz aylarını serin bir ortamda geçirmek isteyen çok sayıda sayfiyeciyi ağırlar (Toroğlu ve Gürbüz, 2008: 288-290).

Kahramanmaraş'ta Aşık Mahsuni'nin köyü olan Berçenek Köyü doğal ve kültürel özellikleriyle önemli bir potansiyele sahiptir. Bu açıdan yapılacak çalışmalar burayı özellikle yerli turistlerin uğrak yeri haline getirebilir.

Kahramanmaraş'ta ormanlık alanlarda yürütülen rekreatif faaliyetlerden arasında avcılık ve bitki toplayıcılığı yer alır. Bazılarına ulaşmak zor olsa da Akçadağ, Büyük Cillan mevki, Cevizli Tapır mevki, Ekizoğlu, Eşek meydanı, Ge Tepesi, Koca Taş, Göğ Kaya, Kuru Çukur, Kütüklünün Yüzü, Semertaş Mevki, Yarım Ağa Zirvesi bazı önemli av ve bitki toplayıcılığı faaliyet sahalarıdır. Sahada Onikişubat ilçesi Tekir Mahallesi'nde tavşan, Cırık (Ardıç Kuşu), Güvercin, Ala Karga, Su Ördeği (Karabatak), Çulluk (Pırnaga, Elhoca) gibi kuş türleri avlanmaktadır. Aynı yörede ava gidilen yerler: Keş Dağı, Koyun Oluğu, Tansır Yaylası, Karalık Yaylası, Bayram Ovası ve Püren Geçidi'dir. Bu saydığımız yerler avcılar derneği üyeliğiyle ve Doğa Koruma ve Milli Parklar izni ile belirlenen günlerde, zamanlarda avlanmaya gidilen yerlerdir. Buraların dışında Mezgit, Sayoluk, Ormaniçi Çeşmesi bölgelerinde de avcılık yapıldığı belirtilmektedir.

Kahramanmaraş'ta (Onikişubat ilçesi Tekir mahallesi) rekreasyon amaçlı toplanan bitkiler Çiğdem, Kenger Dikeni, Cırlavık Otu, Ispatan, Yarpuz, Göbelek, Beze Otu, Boz Ot, Kılıf Otu, Tüylü Çay Otu, Çağşır, Kanlıca, Kefen göbeği (mantarı), Kazayağı Otu, Yer Yaran Göbeği, Isgın, Payam, Telemelik, Kömeç, Geven, Dağ Yoncası gibi çoğunlukla gastronomi amaçlı toplanan ve kullanılan bitkilerdir.

### 3. SONUÇ

Sürekli olarak artan kentsel nüfus, iş, trafik ve gürültü gibi birçok stres kaynağı ile karşı karşıyadır. Her ne kadar tiyatro, sinema, spor salonları, kafeler gibi bazı kapalı rekreasyon alanlarına sahip olsa kentler, barındırdığı nüfusun gününbirlik rekreasyon ihtiyacını karşılayacak yeterli açık alana sahip değildir. Kentsel nüfusun bu ihtiyacını karşılayacak en önemli yerler, ormanlık alanlardır. Bu alanların belirlenmesi ve potansiyellerinin ortaya konulması turizm sektörünün en önemli sorunlarından birisidir. Kahramanmaraş sahip olduğu Türkiye ortalamasının üstündeki orman varlığıyla kentsel nüfusun açık alan rekreasyon ihtiyacını karşılayacak potansiyele sahiptir. Bununla beraber rekreasyon alanlarının ulaşım, alt yapı, tanınırlık ve koruma gibi birtakım sorunları bulunmaktadır. Bu sorunların çözülmesi ildeki ormanlık alanların ilden, bölgeden hatta bölge dışından daha fazla kişi tarafından kullanılmasını sağlayacaktır. 6 Şubat 2023'te yaşanan ve sonraki dönemlerde artçılarla devam eden depremler, Kahramanmaraş ilindeki yerleşmeleri büyük oranda tahrip etmiş ve çok sayıda can kaybına yol açmıştır. Depremden etkilenen nüfusun yaşadıkları psikolojik sorunların çözülmesi açısından deprem etkisinin izlenmediği doğal alanların rekreasyona daha fazla konu olması ve bu faaliyetlerin özellikle depremden etkilenen bireyler arasında yaygınlaştırılması önem arz etmektedir. Bu hususta yönetim unsurlarının sistematik çalışmalar yapması gerekmektedir.

## KAYNAKLAR

- Ardahan, E, Turgut, T., Kaplan, A. (2016), *Her Yönüyle Rekreasyon*, Detay Yayıncılık, Ankara.
- Aslanboğa, İ., Gül, A. (1999). “Kemalpaşa Ormanlarının Rekreasyonel Değeri”, Kemalpaşa Sempozyumu 3-5 Haziran. İzmir.
- Akten, M. (2003). “Isparta İlindeki Bazı Rekreasyon Alanlarının Mevcut Potansiyellerinin Belirlenmesi”, Süleyman Demirel Üniversitesi Orman Fakültesi Dergisi, A(2): 115-132.
- Akten, M. ve Akten, S. (2011). “Rekreasyon Potansiyellerinin Belirlenmesine Yönelik Bir Model Yaklaşımı: Gülez Yöntemi”, I. Ulusal Sarıgöl İlçesi ve Değerlendirme Sempozyumu, Sarıgöl.
- Barnhart, C. (1975). *The World Book Dictionary, Field Enterpress Educational* Chicago, USA.
- Denizdurduran, M. (2012). *Uzaktan Algulama Yöntemleri İle Kahramanmaraş İlinin Arazi Kullanım ve Arazi Örtüsü Özelliklerinin İncelenmesi* (Master’s thesis, Sosyal Bilimler Enstitüsü).
- Doğan, M. (2021). Türkiye’de Tarım, Hayvancılık ve Ormancılık, Editörler: Serkan Doğanay, Mete Alım, Türkiye’nin Beşeri ve Ekonomik Coğrafyası İçinde (109-168). Pegem Akademi Yayınları, Ankara.
- Doğanay, H., Zaman, S. (2022). Türkiye Turizm Coğrafyası, Pegem Akademi Yayınları, Ankara.
- Firikçi A (2002). Afşin İlçesi Yerleşmelerinin ve Kuruluşu ve Gelişmesi, Key Matbaacılık, Ankara.
- Hammit, WE., (2004), “Recreation/user Needs and Preferences”, Encyclopedia of Forest Sciences (Ed:Burley, J., Evans, J., Youngquist, J. A.) Volume:2, ISBN:0-12-145160-7 (set).
- Müdürlüğü, H. G. (2019). İl ve ilçe yüz ölçümleri. Erişim adresi: [https://www.harita.gov.tr/images/urun/il\\_ilce\\_alanlari.pdf](https://www.harita.gov.tr/images/urun/il_ilce_alanlari.pdf).
- İbrahim, H., Cordes, K. A. (2002). Outdoor Recreation, Enrichment For A Lifetime (2<sup>nd</sup> edition). Sagamore Publishing, Campaign IL.
- İlçim, A. , Kocabaş, Y. Z., Başaran, H. (2008). Şekeroba Çevresinin (Kahramanmaraş) Floristik Yönden İncelenmesi, KSÜ Doğa Bilimleri Dergisi, 11(1), 13-22. Retrieved from <https://dergipark.org.tr/tr/pub/ksudobil/issue/35406/393290>
- Kabağaç, S., Alovera E. (1995). Latince –Türkçe Sözlük, Sosyal Yayınlar, Ankara.
- Kahramanmaraş Valiliği (2021). Kahramanmaraş İli 2020 Yılı Çevre Durum Raporu.
- Kalınkütük, H., Güler, D., Gülnar, Ö., Kızıl, A., Abdurahmanoğulları, A., Abdurahmanoğulları, Ö., Özkan, A., ve Başpınar, H. (2018). Kapıçam Ta-

- biat Parkı Botanik Bahçesinin Tanıtımı, Black Sea Journal of Engineering and Science, 1(1), 7-12.
- Karabök, M. (2019). Başkanuş Dağı'nın Koruma Kriterlerine Göre Değerlendirilmesi ve Biyosfer Rezervi Açısından Araştırılması, Kahramanmaraş Sütçü İmam Üniversitesi Sosyal Bilimler Enstitüsü Coğrafya Anabilim Dalı Yüksek Lisans Tezi. Kahramanmaraş.
- Karaküçük S. (2005). Rekreasyon. Gazi Kitabevi, Ankara
- Kılınc N. (2020). Kahramanmaraş İlinin Turizm Potansiyeli, Kahramanmaraş Sütçü İmam Üniversitesi Sosyal Bilimler Enstitüsü Yayınlanmamış Doktora Tezi, Kahramanmaraş.
- Korkmaz, H. (2001). Kahramanmaraş Havzası'nın Jeomorfolojisi, İl Kültür Müdürlüğü Yayınları, No: 3, Kahramanmaraş.
- Küçükkalay, A. (1997). Endüstri Devrimi ve Ekonomik Sonuçlarının Analizi . Süleyman Demirel Üniversitesi İktisadi ve İdari Bilimler Fakültesi Dergisi , 2 (2), Retrieved from <https://dergipark.org.tr/tr/pub/sduiibfd/issue/20855/223684>.
- Orel, F. D., Yavuz, M. C. (2003). Rekreasyonel Turizmde Müşteri Potansiyelinin Belirlenmesine Yönelik Bir Pilot Çalışma. Çukurova Üniversitesi Sosyal Bilimler Enstitüsü Dergisi, 11 (11). 61-76.
- OGM (2008). 295 Sayılı Ekosistem Tabanlı Fonksiyonel Orman Amenajman Planlarının Uygulanmasına Ait Usul ve Esaslar.
- Ozankaya, Ö., (1980) Toplumbilim Terimleri Sözlüğü (2.Baskı), TDK Yayını, Ankara
- Özbalkan N., (1999). İngilizce-Türkçe Genel Sözlük. Alfa Yayınları, İstanbul.
- Özçalık, M. ve Kumru, S.N. (2019). Kapıçam Tabiat Parkı'nın Gülez Yöntemine Göre Rekreasyon Potansiyelinin Belirlenmesi. Turkish Journal of Forest Science, 3(2): 129-141.
- Özkan, Ç. Ö., Kalınkütük, H., Kalınkütük, K. , Abdurrahmanoğulları, A., Özkan, Ö. Özkan, A. (2020). Presentation of Yavsan Plateau Park. Black Sea Journal of Engineering and Science, 3 (1), 5-7. DOI: 10.34248/bsengineering.641805
- Polat, S., Polat, S. A. (2012). Karabük Yenice Ormanları'nın Rekreasyon Potansiyelinin Değerlendirilmesi, I. Rekreasyon Araştırmaları Kongresi, 629 (643), 12-15.
- Sandal, E. K., Karademir, N. (2016). Kahramanmaraş'ta Halkın Turizme Bakışı. Türk Coğrafya Dergisi, 66, 63-70.
- Şişman, E. E. , Özyavuz, M., Gültürk, P. (2019). Turizm ve Rekreasyonel Tercihlerin Demografik Yapıya Göre Değişiminin Tekirdağ Örneğinde İncelenmesi, Bartın Orman Fakültesi Dergisi , 21 (3) , 589-596 . DOI: 10.24011/barofd.553993.



Torođlu, E., Gürbüz, M. (2008). Andırın İlçesi'nde Sayfiye Yaylaları, Dođu Cođrafya Dergisi, 13(19), 281-300.

Özhatay, N., Yeğenađa, G. (2006). Türkiye'nin BTC Boru Hattı Boyunca önemli bitki alanları. BTC Company.

### **İnternet Kaynakları**

[www.facebook.com](http://www.facebook.com)

[www.dulkadiroglubelediye.gov.tr](http://www.dulkadiroglubelediye.gov.tr)

<https://www.ogm.gov.tr/tr>

<https://sozluk.gov.tr/> Erişim Tarihi:09.06.2023

<http://kahramanmarasrehberi.com>

<https://tr.polomap.com/kahramanmaras>

<https://bolge15.tarimorman.gov.tr/Menu/46/Kahramanmaras>

<https://www.google.com/search?q=halimingölüpark>

<https://kahramanmaras.bel.tr/>

<https://www.kamu3.com/kahramanmarasta>

<https://kahramanmaras.ktb.gov.tr/>

<https://www.marasgundem.com.tr/>

<https://bolge15.tarimorman.gov.tr>

<https://www.afsin.bel.tr>

<http://afsin.gov.tr/mesire-alanlari>

<https://tr.wikipedia.org/wiki/Kahramanmara#Nüfus>

<https://www.facebook.com/media/set/?set=a.1986621931621540.1073742196.1590922977858106&type=3>